

නිර්දේශිත ගෝවර තණ හා පෝෂ තණ වගි

ගෝවර තණ

පහත දැක්වෙන ගෝවර තණ වර්ග මුදු මට්ටමේ පටන් අඩි 3,000 දක්වා උස්වූ ප්‍රදේශවල වගාව සඳහා නිර්දේශ කෙරේ:—

පහතරට තෙත් කලාපය (පොල් වගා කරන ප්‍රදේශය) හා මැදිරට තෙත් කලාපය

කෝරි තණ (බ්‍රැකෝරියා මිලිනිපෝමිස්)

හෝ

සිග්නල් ග්‍රාස් (බ්‍රැකෝරියා බ්‍රිසන්තා)

හෝ උස්බිම්වලට

පැන්ගෝලා තණ (ඩිජිටේරියා ඩිකම්බ්‍රන්ස්)

සහ

කඳු අතර තැනිතලා වල හා පහත් බිම් ප්‍රදේශ සඳහා

දිය තණ කොළ (බ්‍රැකෝරියා මියුටිකා)

පහත රට (විසලි කලාපය)

සිග්නල් ග්‍රාස් (බ්‍රැකෝරියා බ්‍රිසන්තා)

හෝ උස්බිම් සඳහා

පැන්ගෝලා තණ (ඩිජිටේරියා ඩිකම්බ්‍රන්ස්)

කඳු අතර ඕවිටවල හා පහත් බිම් සඳහා

දිය තණකොළ (බ්‍රැකෝරියා මියුටිකා)

කඳු රට (තෙත් කලාපය) මුදු මට්ටමෙන් අඩි 3,000 ට වැඩි ප්‍රදේශ

කිකියු තණ (පන්නිසේටම් ක්ලැන්ඩස්ටයිනම්)

කඳු අතර ඕවිටවල හා පහත් බිම් සඳහා පැස්පාලම් උරාවෙල්ලයි තණ.



පොල්වතු වල වගා කර ඇති බ්‍රැකෝරියා ශෝචර බිම්ක උලා කන ගවයන්

පොල්වතු වල මනාවට පාලනය කරනු ලබන කෝරි තණ (බ්‍රැකෝරියා මිලිනි පෝම්ස්) අක්කර 1 1/2 ක වගාවක්, දිනකට කිරි පයින් ව 6-8 ක් ලැබෙන බරින් රාත්තල් 600 ක් වූ දෙනකට අවුරුද්දකට වැඩි කාලයක් සඳහා ප්‍රමාණවත්ය.

විශලි කලාපයේ පැන්ගෝලා හෙවත් (සිග්නල් ග්‍රාස්) අක්කරයක් දෙනකට හෝ වැස්සියන් දෙදෙනෙකුගේ අවුරුද්දක ආහාර අවශ්‍යතා සපුරාලයි.

උසුරට ප්‍රදේශයේ කිකියු තණ අක්කරයක් දෙනුත් 1.5 කට ප්‍රමාණවත්ය.

ඉදු මට්ටමේ සිට අඩි 3000 දක්වා උස්වූ ප්‍රදේශවල ශෝචර තණ බිම් පිහිටුවා ගැනීම හා නඩත්තු කිරීම

වර්ෂා කාලයේදී වගාව අරඹන්නේ නම් තණ පිට්ටනි පිහිටුවා ගැනීම දුෂ්කර කටයුත්තක් නොවේ. හොඳින් මෝරන ලද දිගින් අඟල් 18 ක් පමණ වූ කැබැලි

ප්‍රථම කොටම තව්‍යනක වගා කළ යුතුය. කපා ගන්නා ලද දඬු කැබැලි දින 2 කට වඩා පරණ වන්නට ප්‍රථම තව්‍යනේ පැළ කරන්න. අක්කරයක දඬු කැබැලි තව්‍යනක් අක්කර 12ක ගෝවර තණ බිමක් සඳහා ප්‍රමාණවත්ය. ආරම්භක වශයෙන්, අක්කරයක දඬු කැබැලි තව්‍යනක් පිහිටුවා ගැනීම සඳහා දඬු කැබැලි ලොරියක් හෙවත් ටොන් 1 1/2 ක් පමණ අවශ්‍යය.

හි විටි දිගේ හෝ උදුල්ලෙන් කනින ලද වලවල් වල අඩි 3-4 ක පරතරයක් සිව්න සේ දඬු කැබැලි සිටුවාගන්න. වලක හෝ එක් ස්ථානයක දඬු කැබැලි තුනක් හෝ හතරක් එක මිටියට සිටුවන්න.

රසායනික පෝර, යෙදීම

දඬු කැබැලි පුෂ්ටිමත්ව හා සීග්‍රයෙන් වැඩිම සඳහා වගා කිරීමටත් කලින්, අක්කරයකට සුපරි පොස්පේට් හොණ්ඩරයක් හා මියුරියේට් ඔප් පොටෑෂ් හොණ්ඩර බාගය බැගින් වැටෙන සේ යෙදන්න.

දඬු කැබැලි සිටුවා සති දෙකකට පමණ පසුව අක්කරයකට ඇමෝනියම් සල්පේට් හොණ්ඩරයක් බැගින්ද වැටෙන සේ යෙදීමට අමතක නොකළ යුතුය. මාස 5 ක් හෝ 6 ක් ගත වූ පසු ඇමෝනියා සල්පේට් එම ප්‍රමාණයම නැවත වරක් ඊළඟ වැඩි කන්නයේදී යෙදිය යුතුය.

පසෙහි ඝරවත් බව නොනැසී රැකගැනීම සඳහා වර්ෂයක් පාසා මෙම රසායනික පෝර ප්‍රමාණය නිතිපතා යෙදිය යුතුය. තණ බිම් පිහිටුවා ගන්නේ පොල් ඉඩම්වල නම්, පොල්ගස්වලට යෙදෙන පෝර ප්‍රමාණයද මීට අමතරව යෙදිය යුතුමය.

මාරුවෙන් මාරුවට තණ කැපීම

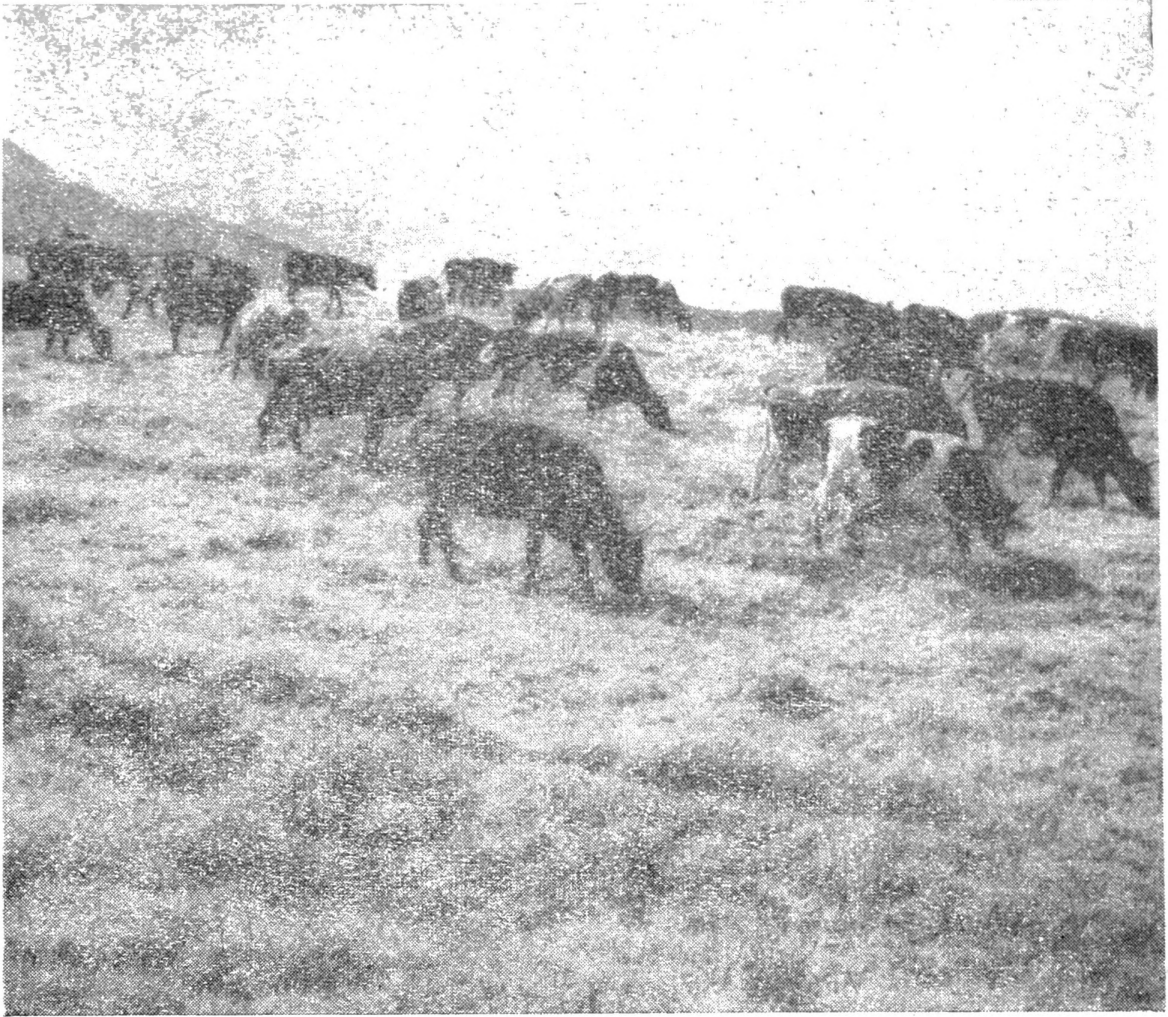
තණ බිම් මනාව සංස්ථාපනය වන තුරු තණ කපා ගැනීම හෝ ගවයින් තණ කැවීම හෝ නොකළ යුතුය. මේ සඳහා මාස 4 ක පමණ කාලයක් ගතවේ. වර්ෂාව පවතින කාලවලදී, තණකොළ ලියලීම සඳහා සති හතරේ පටන් සති 6 ක කාලයක් ඇරෙන පරිදි කලින් කලට තණකොළ කපා ගැනීම හෝ ගවයින් තණ කැවීම නිර්දේශ කරනු ලැබේ. වියලි කාලවලදී, තණකොළ ලියලන ප්‍රමාණය අනුව, ලියලන්නට ඉඩ හරින කාලය අවශ්‍ය නම් දීර්ඝ කළ යුතුය.

තණ පිටිටති පිහිටුවීමේදී මැනවින් සිත්හි දරාගත යතු කරුණක් නම්, පොලොවෙන් අඟල් 3 ක් හෝ 4 ක් පමණ ඉතිරි වෙන්නට ගැර තණකොළ කපා ගැනීමයි. තැනපහාත් එසේ ඉතිරිවන පරිදි ගවයින් තණ කැවීමයි.

සති 4 ක් හෝ 6 කට වරක් බැගින් තණකොළ ගන්නේ නම්, (ගවයින් තණ කවන්නේ නම්) අවුරුද්දකට අක්කරයකින් අමු තණකොළ රාත්තල් 50,000 ක් හෝ වියලි පෝෂ තණ නම්, රාත්තල් 12,000-13,000 ක් පමණ ලබාගත හැක. මෙම වර්ගයේ තණකොළ වල අඩංගු පෝෂ්‍ය පදාර්ථ ප්‍රමාණය අධිකය. සියයට 9-12 ප්‍රමාණයක් ප්‍රෝටීන් අඩංගුය.

අඩි 3,000 ඉක්මවූ බිම්වල තණ පිටි පිහිටුවීම හෝ පවත්වා ගැනීම

පතණ ඉඩම්වල කිකියු තණ සිටුවීමේදී, කිකියු තණ පාත්තියක් හා ස්වාභාවික පතණ තණ පේලියක් වශයෙන් විකල්ප වශයෙන් සිටින සේ සිටුවිය යුතුය. මෙසේ සිටුවන විට කිකියු තණ තීරුවක් පළලින් අඩි 15-20 ක් පමණ සිටිනසේ සිටුවාගත යුතුය. කිකියු තණ වගාව සඳහා ගලවා ඉවත් කළ පතණ තණ, සෝදා පැළුව වලක්වන බාධකයක් වනසේ සමෝච්චව සිටින සේ සිටුවා ගත යුතුය. කිකියු තණ සිටුවීමේදී අඩි 3x3 පරතරය සිටිනසේ පිඬුලි වශයෙන් හෝ අඩි 3 න් 3 කට පරතරයක් තබා කනින ලද හිටිටි දිගේ දඬු කැබැලි ඉතා ලිහිල් ලෙස සිටිනසේ සිටුවා ගත යුතුය. තණ



උඩරට කිකියු තණ පිටියක ගවයින් තණ කොළ කන අයුරු

සිටුවීම සඳහා භාරත ලද වලවල් වලට හෝ හිටිවලට මතුපිට පස් හා හොඳින් දිරා ගොම පෝර යොදන්න. කිකියු තණ වගා කළ බිම් තීරුවල, එම තෘණ පැල මනාව සංස්ථාපනය වූ පසු ඉතිරි කරන ලද පරතර තීරුවලට ස්වාභාවික පතණ තණ ගලවා දමා කිකියු තණ වගා කරන්න.

කැලෑ බිම්වල

කිකියු තණ කැලෑ බිම්වලද වගා කළ හැකිය. එහෙත් එසේ වගා කිරීමේදී ඉහත දක්වන ලද පරිදීම සමෝච්ච තීරු වශයෙන් වගා කළ යුතුවේ. විකල්ප වශයෙන් සමහර ගස් කපා දමා, වල් නෙලා කිකියු තණ වගා කළ හැක. කැලෑ පසෙහි තිරන් තරයෙන්ම ඇති ස්වාභාවික සරුපස නිසා කැලෑ බිම් කිකියු වගාව සඳහා අමුතුවෙන් පෝර කිඳීම අනවශ්‍යය.

රසායනික පෝර යෙදීම

වගා කරන ඉඩමෙහි සාරවත් බව ආරක්ෂා වන පරිදින්, තණ දඩු පුෂ්ටිමත්ව වැඩීම සඳහාත් මාස 6 න් හයට වරින් වරට යෙදීමක් වශයෙන්, අක්කරයකට පහත සඳහන් පෝර ප්‍රමාණය යොදන්න. මෙම පෝර පොලොවට මුල්ලු කරන්න.

- යුරියා හොණ්ඩර 2 ශී, සුපර්පොස්පේට් හොණ්ඩර 1 ශී,
- මියුරියේට් ඔෆ් පොටෑෂ් හොණ්ඩර 1/2 ශී.



ගවයින්ට ඉතා සුදුසු පෝෂ තණ වර්ගයක් වූ ගිනි තණ වගාවක්

ඉතාම අඩු වියදමකින් සැපයිය හැකි ගව ආහාරය තණ කොළය.

නිර්දේශිත තණ වර්ග වගා කර පෝර යොදා මැනවින් තබන්නු කර ගන්නේ නම්, වැඩෙන පැටවුන්ට, කිරි වැරූ දෙනුන්ට හා කිරි පයින්වි 6-8 ක් පමණ දිනකට ලැබෙන කිරි දෙනුන්ට අවශ්‍යතරම් පෝෂ්‍ය ගුණයෙන් යුත් තණකොළ සුලභව සැපයිය හැක.

අපේ තණ බිම්වලට යෝග්‍ය රනිල බෝග මිශ්‍රණයක් සොයා ගත හැකි නම්, පෝෂ්‍ය පදාර්ථ ප්‍රමාණය බෙහෙවින් අධික ගව ආහාර සැපයීමට අපට හැකිවේ. එවැනි රනිල වර්ග ආහාර වශයෙන් දෙන්නේ නම්, දිනකට කිරි බෝතල් 12 ක් ලැබෙන දෙනකට වුවද අමතර සාන්ද්‍ර ආහාර අනවශ්‍යය.

පෝෂ තණ වර්ග

පෝෂ තණ වර්ග දැකැත්තෙන් කපා ගවයින්ට දෙනු ලබන තණ කොළ වර්ගයකි. පෝෂ්‍ය තණ, ගෝවර තණ වර්ග වලට වඩා සාමාන්‍යයෙන් උසටත් ඉක්මණටත් වැඩේ. මෙම තෘණ බහු වාර්ෂික තෘණ වර්ග වන අතර සිටවූ පසු වර්ෂ කීපයක් ගත වන තුරුම නිතිපතා තණකොළ කපා ගත හැක. වගාව සඳහා පහත දැක්වෙන තණ වර්ග නිර්දේශ කරනු ලැබේ.

පහතරට තෙත් හා විසලි කලාප

තෝපියර් (පැනිසේටම් පරිපියුරියම්) පුසා යෝධ තණ

මෙම තණ වර්ගය ඉතා ඉක්මණින් වැඩෙන තණ වර්ගයකි. නොකපා හැරීමෙන් අඩි 8-10 ක් තරම් උසට වැඩෙන්නකි. එහෙත් එපමණ උසට වැඩීමට හැරීමෙන් තණ දඩු තදව වැඩී කොළ රලුවේ. මේ නිසා අඩි 4-5 ක් පමණ උසට වැඩුණ විට කපා ගත යුතුය.

පහතරට හා මැදිරට තෙත් කලාප

ගින්නණ (පැනිකම් මැකුසිකම්) “ඒ” සහ “බී” වර්ග

“ඒ” වර්ගය “බී” වර්ගයට වඩා උසට වැඩේ. එහෙත් මේරුවට කොළ රළු බවට පත්වන නිසා කොළ ලපටි කාලයේදීම කපා ගවයින්ට දිය යුතුය. “බී” වර්ගයේ කොළ මට සිලුවය. පැලෑටි හොඳින් වැඩුණු පසු, එනම් අඩි 4-5 ක් පමණ උසට වැඩුණු විට කපා ගත හැක.

අඩි 3,000 ඉක්මවූ උඩරට තෙත් කලාපය

පැප්පාලම් සිලවේටම්.—අඩක් බිම වැනිරී සිටින මෙම තණ අගල් 18-24 ක් පමණ උසට වැඩේ. මෙම වර්ගය වඩා හොඳ ගවයින් තණ කැවීමටය. එසේ වුවත් කඳුරට තේ වතු වල වවනු ලබන්නේ තණකොළ කපාගැනීම උදෙසාය. තණකොළ කපාගැනීම සඳහා උස් ප්‍රදේශවල වගාවට ඉතාමත් යෝග්‍ය වර්ග මෙම වර්ගය වේ.

පෝෂ්‍ය තණ වගාවකින් අක්කරයකට වොන් 30-40 ක තණකොළ ප්‍රමාණයක් සාමාන්‍යයෙන් ලැබේ. මෙම තණ ප්‍රමාණය කිරි දෙනුත් දෙදෙනෙකුට ප්‍රමාණවත්ය.

හොඳින් පෝර යොදා, වල් නෙලා, ජල සම්පාදනය කරන ලද තෝපියර් හෝ ගිණි තණ අක්කරයකින් වර්ෂයකදී වොන් 80 දක්වා තණකොළ ප්‍රමාණයක් කපාගත හැක. සඟිවාල් X ජර්සි හෝ සින්දි X ජර්සි දෙමුහුන් දෙනුත් දෙදෙනෙකුට හා වැස්සි යන් දෙදෙනෙකුට මෙම තණකොළ ප්‍රමාණය ප්‍රමාණවත්ය. නැතහොත් දෙමුහුන් මූරා මී දෙනුත් නිදෙනෙකුට හා අනුගාමිකයින් (පැටවුන්) දෙදෙනෙකුට සෑහේ.

පෝෂ තණ වගාකිරීම

මූලික පෝර යෙදීම

තණකොළ සිටුවීමට පෙර පස මැනැවින් සකස් කරගත යුතුය. පස් සකස් කිරීම වඩා හොඳින් කළ තරමට වැඩි තණකොළ ප්‍රමාණයක් ලබාගත හැක. පස නිසරු නම්, ගොම පෝර හෝ සුපර්පොස්පේට් හොණ්ඩර 1-2 ක් හා මියුරියෝට් ඔප් පොටෑෂ් හොණ්ඩර 1 1/2 ක් යෙදිය යුතුය. පසෙහි තත්ත්වය අනුව මෙම පෝර ප්‍රමාණය තුළ, යොදන පෝර ප්‍රමාණය අඩු වැඩි විය යුතුය. මෙම මූලික පෝර යෙදීම වර්ෂ පතා නැවත නැවතත් යෙදිය යුතුය.

පැළ කිරීම

පේලිවල සිටිනසේ දඩු කැබලි සිටුවා ගත යුතුවේ. වගා කරන පෝෂ තණ වර්ගය අනුව පේලි අතර පරතරය අඩුවැඩි කළ යුතුය.

තෝපියර් තණ වගා කිරීම සඳහා ගනු ලබන්නේ මේරූ දඩු කැබලිය. සරු ඉඩමක නම් පැළ දෙකක් අතර අඩි 2 ක් සිටිනසේත් පේලි අතර අඩි 3 ක පරතරයක් සිටිනසේත් සිටුවාගන්න. නිසරු ඉඩම්වල වඩාත් ලගින් පැළ සිටුවන්න. දඩු කැබලි ඇලයට සිටින සේ සිටුවන්න. දඩු කැබලි මුලු මනින්ම වාගේ පසෙන් යටවිය යුතුයි.

දඩු කැබලි මගින් බෝකරගන්නා ගිනි තණ වර්ගයද ලං ලංව සිටිනසේ අඩි (2x2) සිටුවා ගත යුතුය. මෙම තණ වර්ගය තෝපියර් මෙන් ඉතා ඉක්මණින් වැඩෙන්නේ නැත.

පැප්පැලම් ඩිලට්ටම්

මෙම වර්ගය බෝකරගනු ලබන්නේ පඳුරුවල පැළ මගිනි. අතින් වර්ග වලට ලං ලංව සිටුවන මෙම වර්ගයේ පැළ හා පේලි අතර පරතරය අඩි 1x1 ක් වේ.

මතුපිට පෝර යෙදීම

දඩු කැබලි දලු ලා ලියලීමට පටන්ගත් විගස අක්කරයකට ඇමෝනියම් සල්පේට් හොණ්ඩරයක් හෝ යුරියා හොණ්ඩර 1/2 ක් දැමීමට අමතක නොකළ යුතුය. වැඩි තණකොළ ප්‍රමාණයක් නීතිපතා ලබාගැනීමට නම් මෙම පෝර ප්‍රමාණය හයමසකට වරක් බැගින් නොකඩවා යෙදිය යුතුය. පෝර යෙදීම වැඩි කන්නයේදී සිදුකළ යුතුවේ.

අතුරුයන් ගැම

වල් පැළෑටි බෝවීම වලක්වා ගැනීම සඳහාත් පෝෂ්‍ය තණ පැළෑටිවල වැඩිමට රුකුලක් වීම සඳහාත්, වගා කරන ලද පේලි අතර විටින් විට අතුරු යන්ගැම අවශ්‍යය. ඉතාම හොඳ අතුරුයන් ගැමේ ක්‍රමය නම් තණ කපා ගැනීමෙන් පසු දඩු කැබලි පේලි අතර පස මුල්ලු කර දැමීමය.

තණ කපා ගත හැකි වාර ගණන

වර්ෂාපතනය හෝ ජල සම්පාදනය සහ පෝර යෙදීම අනුව පෝෂ තණ වගාවකින් තණකොළ කපාගත හැකි වාර ගණන අඩු වැඩිවේ. මනා වර්ෂාපතනයක් බලපවත්වන කාලවලදී, සරු ඉඩමක පිහිටුවන ලද පෝෂ තණ වගාවකින් සති 4-6 කට වරක් බැගින් තණකොළ කපාගත හැක. එක් වරක් තණකොළ කපා ගැනීමෙන් පසු ඊළඟ වරට තණකොළ කපා ගැනීම සඳහා තණකොළ වැඩෙන්නට ගැරිය යුතු අඩුම කාලය මෙයවේ. නිසරු ඉඩම් වල හා දැඩි නියං කාලවලදී මීට වඩා දීර්ඝ විවේක කාලයක් දිය යුතු වේ.

තණකොළ කපා ගැනීමේදී පොලෝ මට්ටමෙන් කොපමණ උසින් තණකොළ කපා ගත යුතුද? මෙය වූකලී තවමත් අවසාන වශයෙන් තීරණය කර නොමැත. මේ කරුණ සම්බන්ධයෙන් එක් එක් අය විසින් විවිධ මත පලකර ඇත. කෙසේ වෙතත් තෝපියර් හා ගිනි තණකොළ වගාකළ විට, සාමාන්‍ය නීතියක් වශයෙන්, ප්‍රථමවරට තණ කපා ගැනීමේදී පොලෝ මට්ටමෙන් අඟල් 6-10 ක් පමණ උසින් තණකොළ කපා ගත යුතුය. ඉන්පසු වාරවලදී පොලෝ මට්ටමෙන් හෝ පොලෝ මට්ටමට ආසන්නයෙන්ම තණ කොළ කපාගත යුතුය.