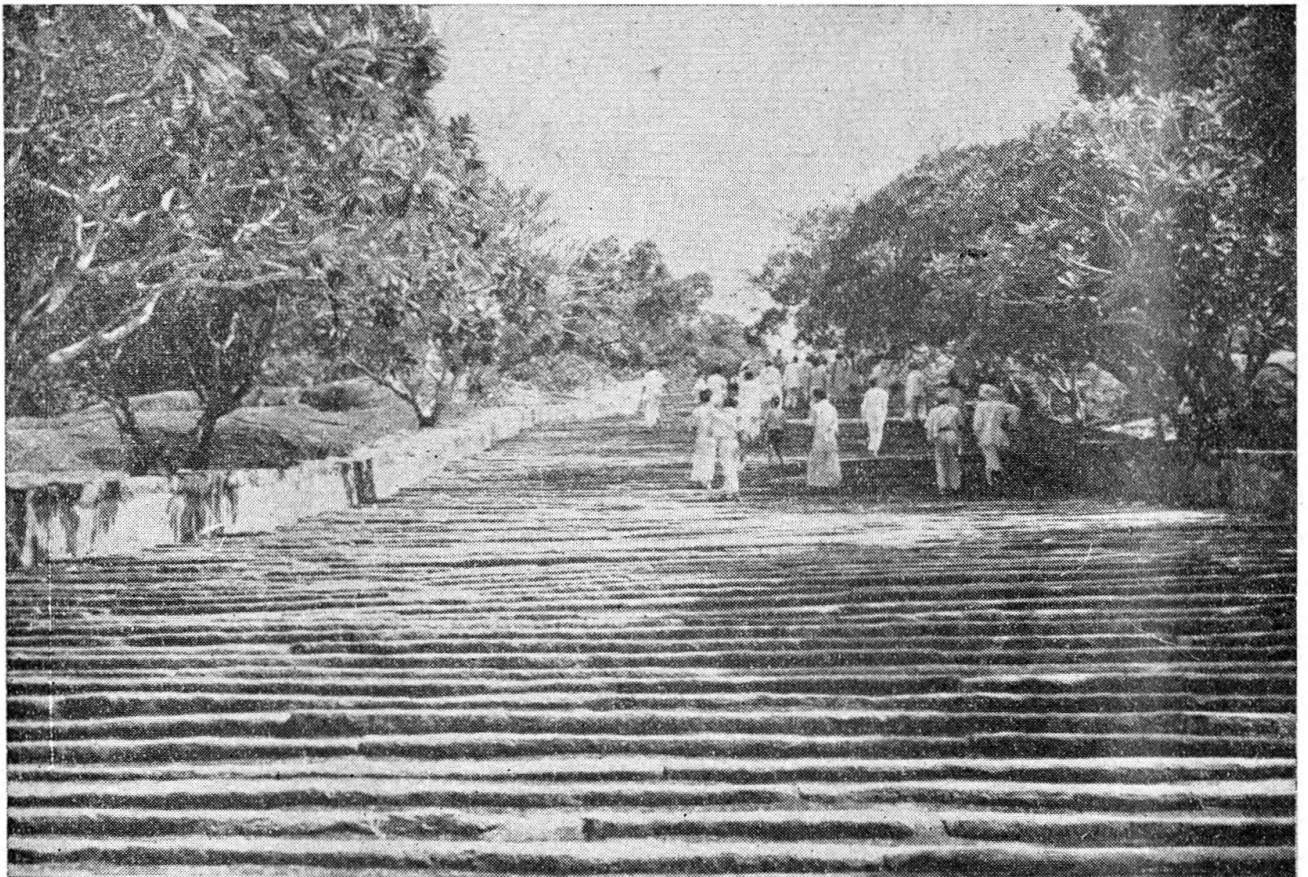


මිහින්තලේ

රචනය : ඩෙරික් ඊ. ෂොක්මන් විසිනි

ඡායාරූප : ටී. ඩී. මහින්දරත්න විසිනි



**නිස්ස රජු කලා සිරිලකෙහි බුදුසසුන පිහිටුවාලූ
මහින්දගමනය සිහිපත් කෙරෙන
මුරදේවතාවෙක් බඳුවූ
මිහින්තලය**

ලංකාවට බොදු දහමේ පණිවුඩය රැගෙන ආ මිහිඳු රහත් තෙරණුවන්ගේ ලංකා ද්වීපයට වැඩිම නැවතත් වරක් සිහිපත්වනුයේ පොසොන් මස කල යැ. ලංකාවේ අග නුවරවූ අනුරාධපුරයට නැගෙනහිර දිසාවේ එකල සිරිලක රජකල නිස්ස රජු එක් දිනක දඩ කෙලියෙහි යෙදී සිටි බැව් ඉතිහාස කථාවයි. මෙවේලෙහි මොහු මුවෙකු දැක උෟ පසුපස ලුහුබැඳ ගියේලු. මිහින්තලය කඳු පෙදෙස පිහිටි අනුරාධපුරයට මයිල අටක් ඇතිත් පිහිටි ගම් පියසකට එලඹෙනතුරුම රජුට මුවා පසුපස එලවා යන්නට සිදු විය. තමන්ගේ පිය අශෝක අධිරාජයාගේ දූතයෙකු වශයෙන් පැමිණි උතුරු ඉන්දියානු ජාතික මහින්ද කුමරුවා මිහින්තලා කන්දේ මුදුන් ශිඛරයෙහි වැඩ සිටිනු ඔහුට දැක ගැනීමට පුළුවන් දුයේද එවිටය.

▲ (මුදුන) : මිහින්තලේ කඳු මුදුන්
තුනට නගින ශෛලමය පියඟුට පෙල

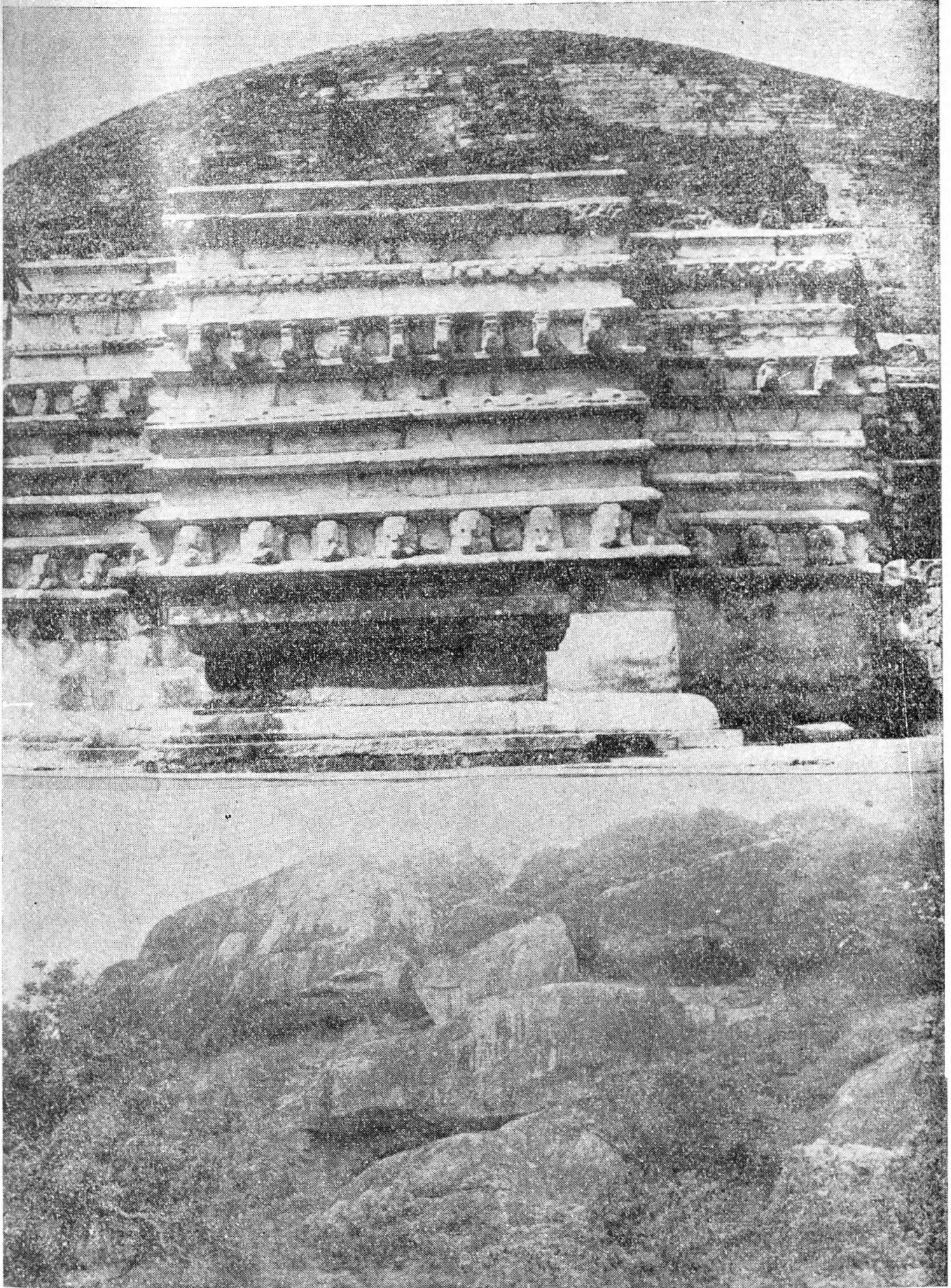
◀ (පහල) : ආරාමයන් සංවිධානය
කල සුත්තේ කෙසේද, යනු දක්වෙන සිරස් අතට පිහිටි
ශිලා ලේඛන දෙකක් මෙම
පියඟුට පෙල මුදුනේ ඇත.

ඔවදන් හා උපදෙස් තේරුම් ගැනීමට ඇති රජුගේ දෙන ගක්තිය උරගා බැලීමට සිතාගත් මහින්ද රහතුන් වහන්සේ රජු ගෙන් පැන විවාල බැව් සැලැයි. අසල තිබූ ගසක් පෙන්වා රහතුන් වහන්සේ මෙසේ ඇසූ සේක.

1. මහරජ ! මේ ගසේ නම කුමක් ද ?
ස්වාමීනි ! මෙම ගස නම් අඹ ගසකි.
2. මහරජ ! මේ ගස් හැර වෙනත් අඹ ගස් ඇත් ද ?
ස්වාමීනි ! වෙනත් අඹ ගස් බොහෝ ඇත.
3. මහරජ ! මේ අඹ ගසත්, වෙනත් අඹ ගසුත් හැර වෙනත් ගස් ඇත් ද ?
වෙනත් බොහෝ ගස් ඇත, ස්වාමීනි ! නමුත් ඒවා අඹ ගස් නොවේ.
4. මහරජ ! වෙනත් අඹ ගස් හා අනිකුත් ගස්ද හැර වෙනත් ගස් ඇත් ද ?
සත්තකින්ම තිබේ. ස්වාමීනි ! එනම් මේ අඹ ගසවේමය.
මහරජ ! ඔබ දෙනවන්තයෙකි.

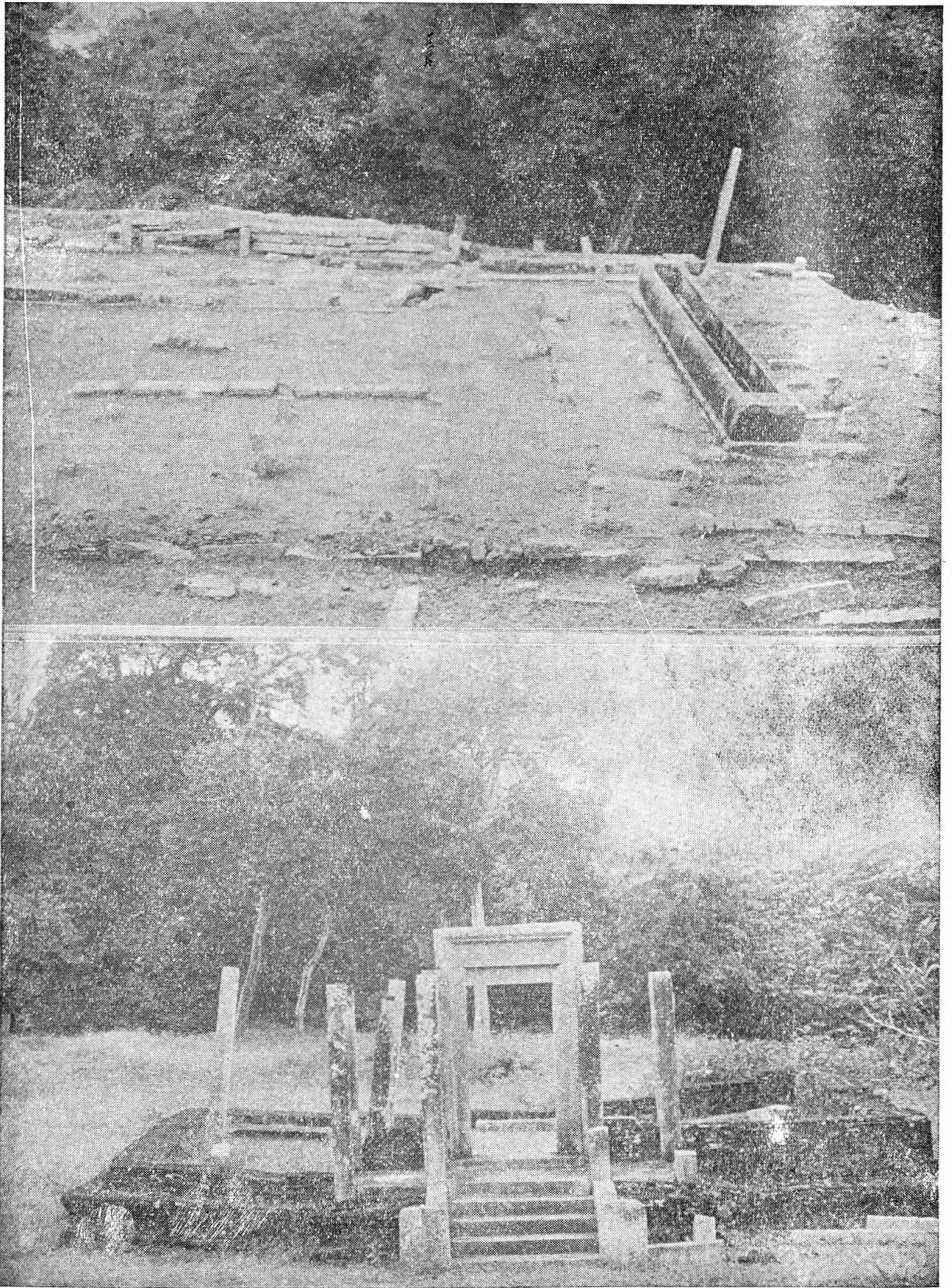
(මුදුන) : කන්ථක චෛත්‍යය පිහිටි ශිඛර තුනෙන් ඉතා මිටි ශිඛරයේ දැනුණ ඉතා ලක්ෂණ අන්දමින් ගල්කැටයම් කරන ලද පුදසුන. ▲

(පහල) : මහින්ද හා අනික් භික්ෂුන් වහන්සේලා වැඩ විසුයේයයි, සිතිය හැකි කන්ථක චෛත්‍යය අසල ඇති ගල් ගුහා. ►



1967—ජනවාරි—මාර්තු

← එඬ 2643 (67/3)



- ◀ මුද්‍රණ : ස්ථවිරයන් වහන්සේලා විසින්
පාවිච්චි කරන ලද දන් වැලඳීමේ ශාලාවක්.
පින්කූරයේ බත් ඔරුවක් ද ඇත.

පහල : බණ දෙසීමට හා ආගන්තුකයින්
පිළිගැනීමට මිහිඳු තෙරුන් වහන්සේ විසින් පාවිච්චි

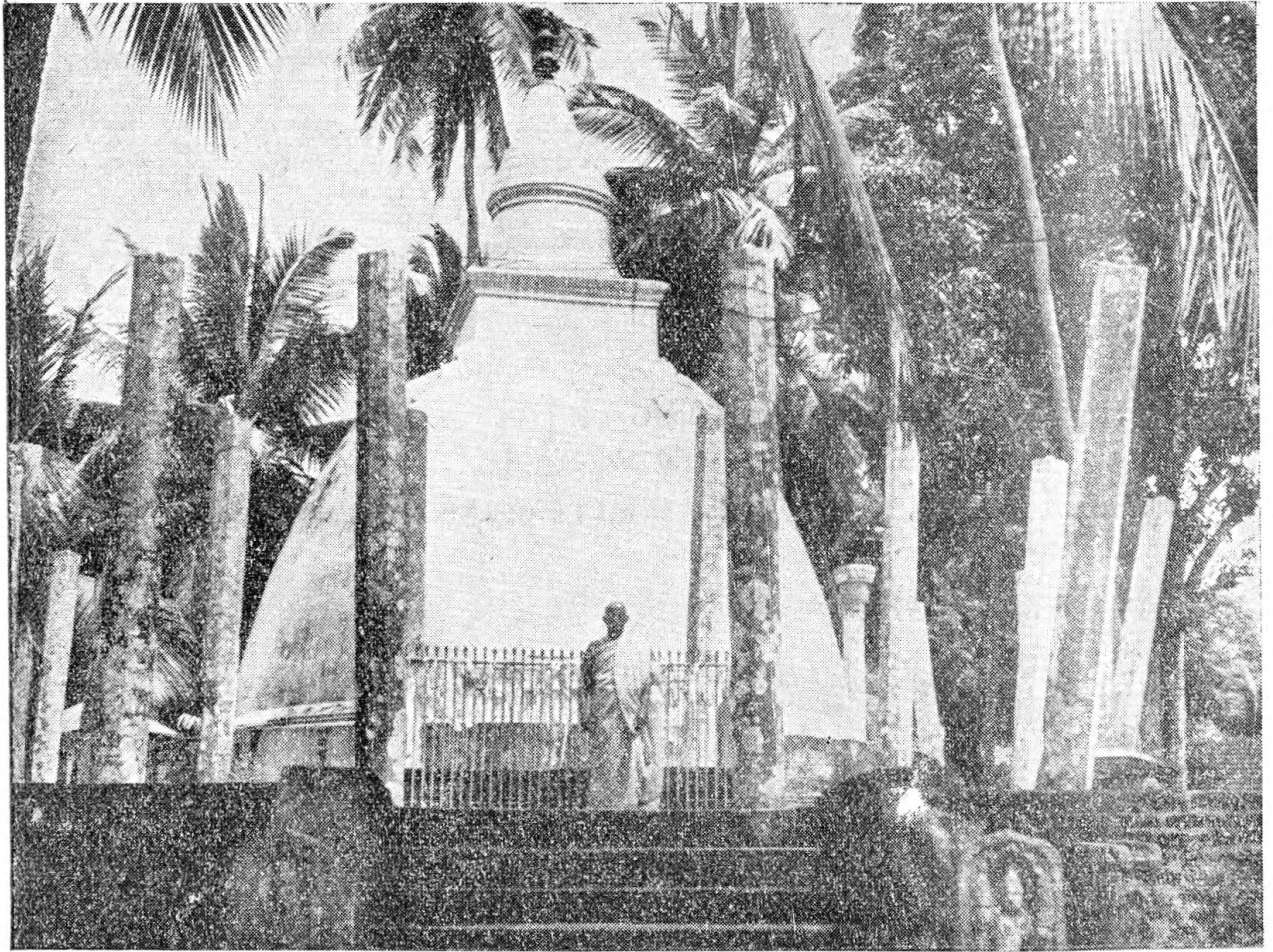
- ▼ කරන ලද්දේ යයි කල්පනා කළ හැකි කුඩා ආගන්තුක ශාලාවක නටබුන්.

මෙම කඳු ශිඛරය පාමුල අම්බස්ථල දැනට තිස්ස රජු විසින් කරවන ලද්දේ, ඉහතින් දැක්වූ කුළුණු සාකච්ඡාවේ ප්‍රතිඵලයක් වශයෙනි.

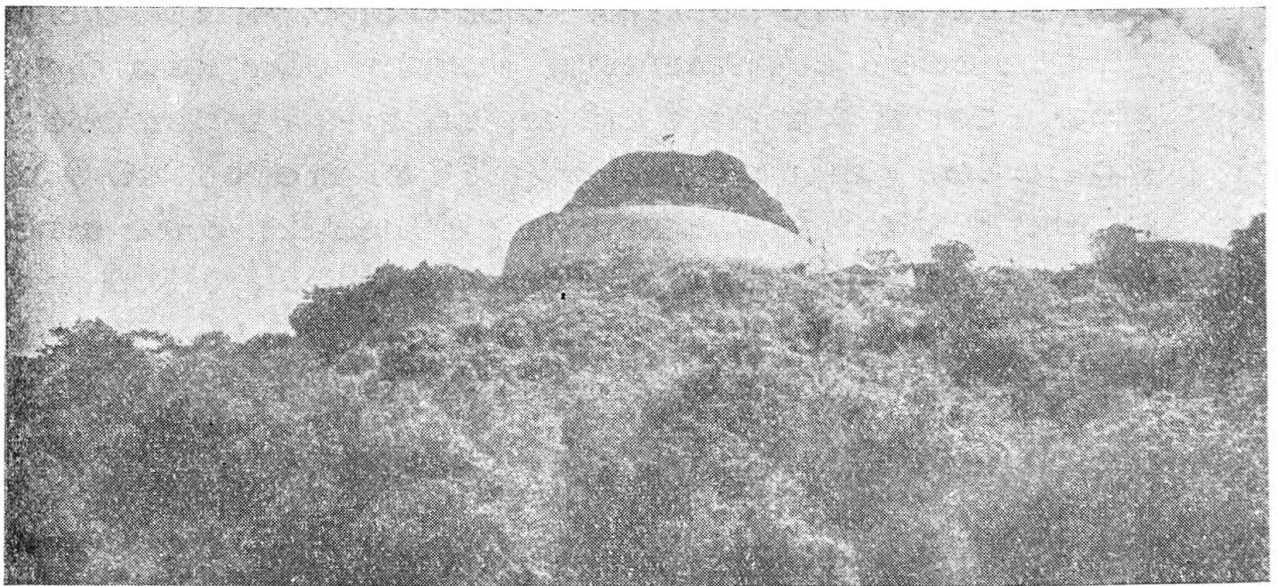
මෙම හමුවීම සිහිගැන්වීම පිණිස තෙරණුවන්ගේ අඹ ගස යන නාමය දැනට යෙදින. මෙම සිද්ධිය සිහිපත් කරවීමට අම්බස්ථල වෛත්‍යය අසල දැනුණු අඹගස් සිටුවා ඇත. ඉක්මණින් බොදු දහම වැලඳගත් රජ මිහිඳු රහතන් වහන්සේත් කැටුව මිහින්තලේ සිට අනුරාධපුරය බලා පිටත් වූහ. රාජකීය බලපෑමක් සමග ඇති වූ උන්වහන්සේගේ දේශනයන්ගෙන් මහජනයා බොදු සමය වැලඳ ගත්හ. එහෙත් මිහින්තලේ සෑම කල්හිම ආගේ උන්වහන්සේගේ ආරාමය විය. උන්වහන්සේගේ ඉගැන්වීම හා දූත මෙහෙවරට මධ්‍ය ස්ථානය වශයෙන් මිහින්තලය කේන්ද්‍ර ස්ථානය විය. ජාතික ආගම වශයෙන් බුද්ධාගමේ ස්ථාවරතාවයක් ඇති කිරීම පිළිබඳව වැදගත් මෙහෙවරක් කරන ලද තිස්ස රජුට “දෙවියන්ට ප්‍රියවූ” යන තේරුම් ඇති දේවානම් පියතිස්ස යන අන්වර්ථ නාමය ද යෙදින.

අනුවාදය : එස්. එන්. දිසානායක ගෙනි.

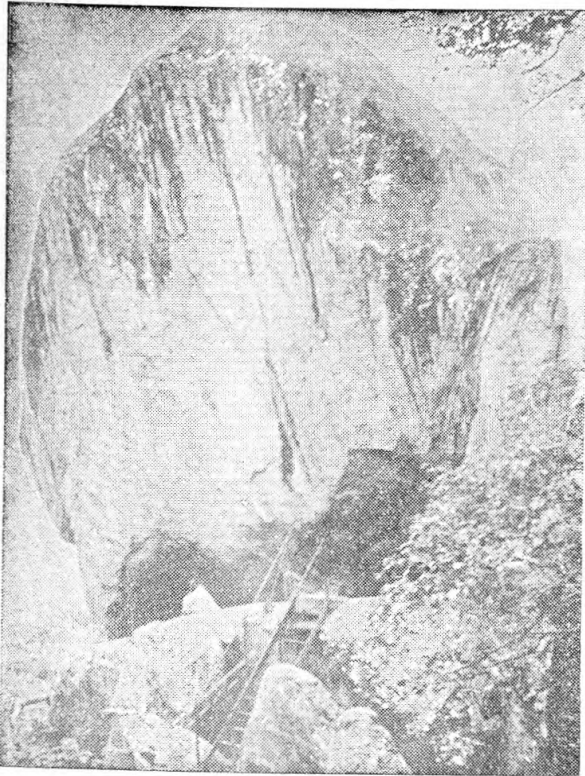
නිමි.



අලිබස්කලේ — කිස්ස රජු මිහිඳු මහ රහතන් වහන්සේ පළමුවෙන්ම සිටිනු දුටු ස්ථානය වන ශබරයට පහතින් පිහිටි දැවැබ. මෙම හමුවීම සිහිගැන්වීම උදෙසා මෙම චෛත්‍යය ගොඩනගන ලදී.



මහාසෑය — සඵඤ්ඤා ධාතුමක් නිදන් කිරීම සඳහා කිස්ස රජු විසින් ගොඩනැගූවේයයි සිතිය හැකි කෙටුණි කඳු මුදුනේ පිහිටි දැවැබ.



◀ උඩින් නැමී තිබෙන මෙම ගලෙහි කුහරයක් තුළ ඇති පැතලි ගල් ලෑල්ලක්. මෙතැන මිහිඳු මහා තෙරුන් වහන්සේ ධ්‍යානයට සම්වැදීමට හා සැතපීමට පාවිච්චි කල ස්ථානයකැයි අපේක්ෂා කෙරේ.

මිහිඳු සෑය — මිහිඳු මහා හිමියන්ගේ ධාතුන් වහන්සේලා නිදන් කිරීමට මහා සෑය අසල තනවත ලද කුඩා දැවැන්කි ▼

