

වී ගොවිතැනෙහි ලා ගවසින් ලබා සහ අතින් ක්‍රියා කරවන ගොවි උපකරණ ගන්නා තැන

ගාලු දිස්ත්‍රික්කයේ කෘෂිකර්ම ව්‍යාප්ති නිලධාරී
 ජී. ආර්. ඩබ්ලිව්. ඩයස් මහතා විසින්

වී ගොවිතැන සඳහා සුදුසු නමුත් මිනිස් ශ්‍රමය හෝ ගවසින් හෝ යන්ත්‍රෝපකරණ හෝ නැතිකම වැනි හේතූන් නිසා වගා නොකෙරෙන අක්කර 12,50,000 ක පමණ බිම් ප්‍රමාණයක් මෙම දිවයිනෙහි ඇති බවට තක්සේරු කර තිබේ. අවශ්‍ය කුඩා ගොවි උපකරණ ලබාදී, නගරබදව අතිරේකව ඇති මිනිස් ශ්‍රමය වී ගොවිතැන සඳහා සුදුසු මෙකී බිම් ප්‍රමාණය පිහිටා ඇති ගම් පෙදෙස් වලට යළා යෝග්‍ය පරිදි යෙදවීමට හැකිවුවහොත් කිසිම යල කන්නයකදී මුළු බිම් ප්‍රමාණය පූර්ණ වශයෙන් වගා කළ නොහැකි වුව ද මහ කන්නයකදී පූර්ණ වශයෙන් වගා කිරීමට හැකි වනවා ඇත.

ඇවිදිමින් ක්‍රියා කරවන කුඩා ප්‍රමාණයේ මුක්ටර් යන්ත්‍රද ඇතුළුව මුක්ටර් යන්ත්‍ර 8,000ක් පමණ දිවයිනෙහි තිබේ. මෙම යන්ත්‍ර වැඩිපුර යොදවනු ලබන මුළු වගා ප්‍රමාණයෙන් සියයට 10 පමණ වූ අල්ප වී වගා බිම් ප්‍රමාණයේ ද වී වගාවට අදාළ සෑම කාර්යයක්ම යන්ත්‍රානුසාරයෙන් නොකෙරේ. බොහෝ කොට යන්ත්‍රානුසාරයෙන් කෙරෙනුයේ දෙ හිසේ (පුරම්) හා ගොයම් පැහිමේ වැඩ පමණි. මේ අනුව අර්ධ වශයෙන් හෝ යන්ත්‍රික කිරීම සඳහා මුක්ටර් යන්ත්‍ර යොදවන සුළු බිම් ප්‍රමාණයේ පවා වී වගා වැඩෙහි දී අතින් හෝ ගවසින් ලබා හෝ ක්‍රියා කරවන ගොවි උපකරණ ඉතා වැදගත් තැනක් ගන්නා බැව් පැහැදිලිය. දිවයිනෙහි වී වගා කරන සෑම කුඹුරු අක්කර යක ම කුඩා ප්‍රමාණයේ ගොවි උපකරණ භාවිතයට ගැනීම අත්‍යවශ්‍ය බැවින් ඒවායේ

වැදගත් කම අවධාරණයෙන් පෙන්වීම අනිශ්චයකි. උදාහරණ වශයෙන් උදාහරණ වශයෙන් ගොවි උපකරණ අතර ඉතා පොදු ඒවාය. ගොවියාගේ වගා අයිතියේ ආරක්ෂාව, සහතික මිල ක්‍රමය හා අලෙවි පහසු කම්, බැංකු වගා ණය ක්‍රම, ගොවි කාරක සහ, නුමුණුන් බිත්තර වී වගා, වල් නාශක, කෘමි නාශක හා දිලීර නාශක ද්‍රව්‍ය, වගා රක්ෂණය සහ වී ගොවිතැන පිළිබඳ විද්‍යානුකූල දැනීම වර්ධනය කිරීම සඳහා කෘෂිකම් ව්‍යාප්ති සේවයක් ආදී වූ උපරිම අස්වැන්නක් ලබා ගැනීමෙහිලා ඇති අවශ්‍යතා රජය මගින් සැපයෙන බැවින් වී ගොවිතැන් කරන ගොවියාට එම කාර්ය සඳහා අත්‍යවශ්‍ය වන උදව්, වස්තූ, වල්නෙලන, අත් පෝරු සහ ස්ප්‍රේයර් වැනි යන්ත්‍රෝපකරණ ලබා ගැනීමේ දුෂ්කරතාවයන්ට මුහුණ දීමට නොසැලැස්විය යුතුය. ගොවියා සියළු විද්‍යාත්මක වගා ක්‍රම උපයෝගී කළත්, නොකළත් මෙකී උපකරණ වැඩි ගණනක් ඔහුට නිතැතින්ම අවශ්‍ය වේ.

ආරම්භක කෙටිම (මුල් හිස හා දෙවන හිස)

මුල් හිස හා දෙවන හිස සඳහා පොදුවේ උදාහරණ භාවිතා කරන අතර සමහර දිස්ත්‍රික්කවල එහි හැඩය හා ප්‍රමාණය වෙනස් වේ. සෘජු කෝණාශ්‍රාකාර, අණ්ඩාකාර, චන්ද්‍රවංකාකාර හා සෘජු ශෛලාකාර වශයෙන් හැඩය විවිධය. පොදු භාවිතයේ ඇති මෙම උදව් අඟල් 10x8, අඟල් 10x10, අඟල් 14x6½, අඟල් 12x7½, අඟල් 18x6 හෝ සෘජු ශෛලාකාර අඟල් 10x10, අඟල් 3

දක්වා ක්‍රමයෙන් උල්වද යන ප්‍රමාණ වේ. පසෙහි ස්වභාවය, වැඩ කරන්නාගේ දක්ෂතාවය, උදාලේ ප්‍රමාණය ආදී කරුණු අනුව අක්කරයක් කෙටීම සඳහා මිනිස් ශ්‍රම පැය 30—120 දක්වා කාලයක් ගතවේ. පස සමතලා කිරීමට අත් පෝරුවක් පාවිච්චි කරන විට අක්කරයක් පෝරු ගැම සඳහා මිනිස් ශ්‍රම පැය 5 සිට 16 දක්වා ගතවේ. ලියෙන් සාදනු ලබන මෙම පෝරුව අඩි 2ක් දිගය. අඟල් 6 ක් පළලය. අඟල් 1 ක් ගණ කම ඇති අතර එහි මිට අඩි 5½ පමණ දිග ද, වට ප්‍රමාණය අඟල් 4½ පමණ ද වේ.

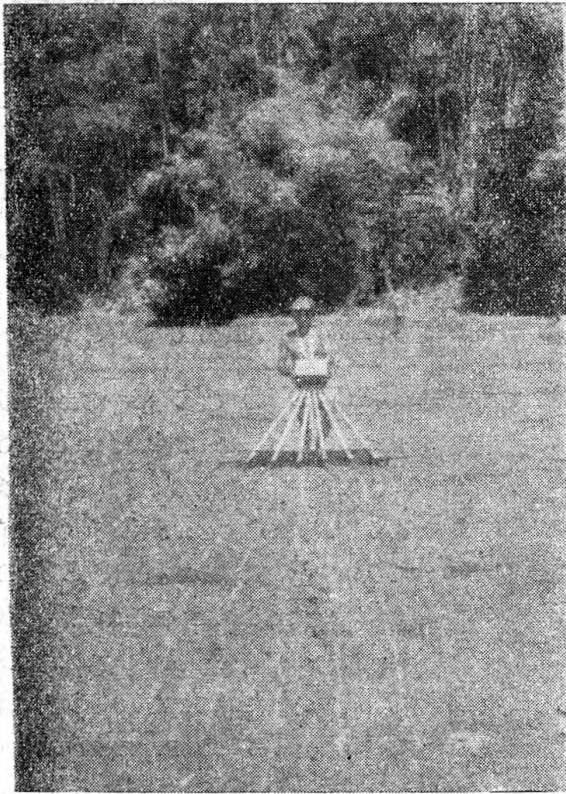
ගවයින් යොදන විට, පස් නොපෙරලන ගම්බද ලී නගුලක්, සැලැල්ලු යකඩ නගුලක් හෝ රට නගුලක් පාවිච්චි කරනු ලැබේ. පසුව කී රට නගුල අධික බරින් යුතු නිසා මෙරට සාමාන්‍ය ගවයින් ලවා එය ඇද්දවීම දුෂ්කරය. එබැවින් බර ඇදීමට සුදුසු හොඳ වර්ගයේ ගවයින් ඇති විට පමණක් එය පාවිච්චි කිරීම සිදුවිය. ගවයින් ලවා අද්ද වන නගුල් පාවිච්චියේ දී අක්කරයක වැඩ කිරීමට පැය 12 සිට 32 දක්වා කාලයක් ගත වේ. මෙම නගුල් වැඩ වශයෙන් යොදවනුයේ තෙතමනය ඇති සහ මඩ සහිත කුඹුරු වලය. මෙම නගුල් යෙදීමෙන් පස “බුරුම නගුල” නමැති දැති නගුලක් යොදා කැට පොති කරනු ලැබේ. සමහර ප්‍රදේශවල අඟල් 6—8 දක්වා දිග, අඟල් 4 ක් පරතරය ඇතිව ලැල් ලක සවි කළ උල් සහිත උල් දැති නගුල් පාවිච්චි කරනු ලැබේ. බුරුම ලී නගුල අඩි 7—10 දිග මිටකින් ද, අඩි 3½ දිග ලියක අඟල් 8½ පරතරය සිටින සේ සවිකළ අඟල් 12 දිග ලී උල් වලින් ද යුක්තය. මෙම නගුලෙන් අක්කරයක වපසරිය වැඩ කිරීමට මිනිස් ශ්‍රම පැය 8 ක් පමණ ගත වේ. සම තලා කිරීම සඳහා අඩි 4½—6½ පළල ඇති පුව රුවක් පාවිච්චි කරනු ලැබේ. අක්කරයක බිම් ප්‍රමාණයක මෙම උපකරණය පාවිච්චි කිරීමට මිනිස් ශ්‍රම පැය 4 පමණ ගත වේ. සාමාන්‍ය යෙන් ගැම, කැටපොති කිරීම සහ සමතලා කිරීම සඳහා සතුන් දෙදෙනකු බැගින් යෙදීම සිදුවිය.

පෙළට ඇට දැමීම

පෙළක් තුල පරතරයක් ඇතිව හෝ නැතිව හෝ අනිත් ඇට දැමීම සඳහා පැළ සිටුවීම සඳහා පේලි සලකුණු කිරීමට අඟල් 10 පරතරය ඇති උල් හතක් සහිත ලියෙන් සාදන ලද සලකුණු කිරීමේ උපකරණයක් පාවිච්චි කරනු ලැබේ. මේ සඳහා ගතවන කාලය අක්කරයකට මිනිස් ශ්‍රම පැය 8 ක් පමණය.

පේලි හතරේ වර්ගයේ වී ඇට හලනයකින් පෙලවල් අතර, අඟල් 10 ක පරතරය සිටින සේ වී ඇට පෙලට දැමීමෙන් (දැති කර කැවෙන) වල් නෙලනයක් යොදා වල් ඉවත් කිරීම පහසුවේ. මෙම ක්‍රමයෙන් වැපිරීමට අවශ්‍ය වන වී ඇට ප්‍රමාණය ද බොහෝ දුරට අඩු කර ගත හැක. ගිරි ඇදීඑන පැළකල වී ඇට අක්කරයට බුසල ගණනේ මෙම උපකරණයෙන් පෙලට දැමිය හැක. මේ සඳහා ගතවන කාලය අක්කරයකට මිනිස් ශ්‍රම පැය 4—6 දක්වා වේ.

අඟල් 10x4 ප්‍රමාණයේ වී ඇට හලන (ඩිබ්ලර්) යන්ත්‍රය පාවිච්චි කිරීමෙන් පෙල වල් අතර, අඟල් 10 ක පරතරයක් ද, පේලි යක් තුල අඟල් 4 ක පරතරයක් ද සිටින සේ වී ඇට හැලිය හැක. මෙම යන්ත්‍රයෙන් එක් වර පේලි හතරක දොළොස් පලකට වැටෙන සේ ඇට දැමිය හැකි අතර, පේලි අතර අඟල් 10 පරතර ඇති වේ. ඇට දමා සති 2—3 කාලය කින් පසු වල් නෙලන යන්ත්‍රයක් යොදා පේලි අතර පහසුවෙන් වල් ඉවත් කළ හැක. මෙසේ ප්‍රථම වල් නෙලීම කළ වහාම මෙම ඇට හලන යන්ත්‍රය ගොයම් පැළ වලට ඉහලින් සිටින සේ එසවීම සඳහා යකඩ එස වුම් (බුකට්) එයට සවිකර (වී ඇට හලන ආකාරයටම) පැලපතට මුලින් යොදන පෝර වන යුරියා, සල්ෆේට් ඔෆ් ඇමෝනියා හෝ කැට රසායන පෝර (ඇට දැමීමෙන් සතියකට පසු) හෝ පැලවල මුලටම වැටෙන සේ දැමිය හැක. මෙසේ පෙලට ඇට දැමීමෙන් (ඩිබ්ලර් කිරීමෙන්) වහාම සඳහා අවශ්‍ය වන වී ඇට ප්‍රමාණය බෙහෙවින් අඩුකර ගත හැක. මෙම යන්ත්‍රයෙන් පැළ කළ ගිරි ඇදීඑන වී ඇට

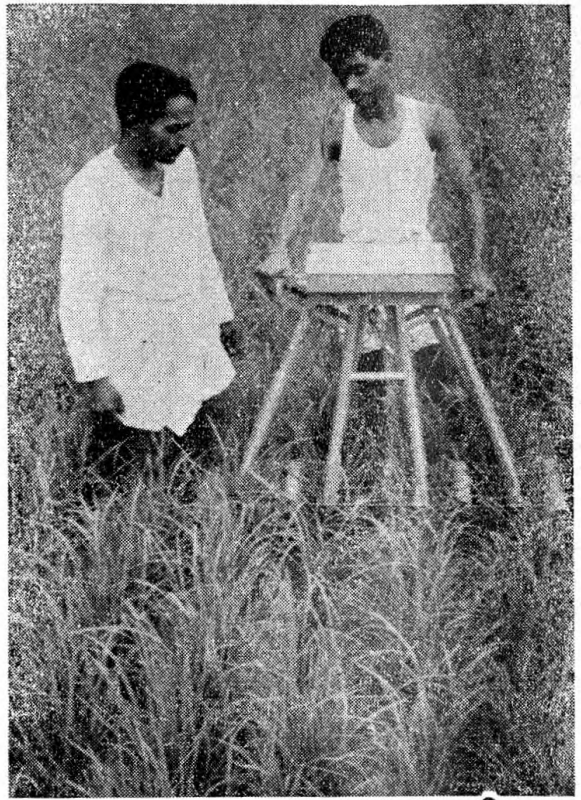


ඇට හලනයකින් (ඩිබ්ලර්) පේලියට වී ඇට දැමීම

බ්‍රසල් $\frac{1}{2}$ — $\frac{3}{4}$ දක්වා ප්‍රමාණයකින් අක්කර 1 ක වපසරියක ඇට දැමීම කළ හැක. මුල් පෝර වශයෙන් ගෙරිකටු පෝර යොදන ප්‍රදේශ වල ගිරි ඇදීම වී ඇට සමග ගෙරි කටු පෝර කවලම් කර මෙම යන්ත්‍රයෙන් එක්වර හැලිය හැක. මෙම යන්ත්‍රය පාවිච්චි කිරීමේදී අක්කරයක් වැඩ කිරීමට මිනිස් ශ්‍රම පැය 4—6 දක්වා කාලයක් ගතවේ.

වල් මඩිනය

විශේෂයෙන්ම අතින් වී ඉසින ලද කුඹුරු වල නියමිත වකවානුවට නැප්සැක්ස්ප්‍රෝයර් යන්ත්‍රයකින් කුඹුරුවලට නිර්දේශිත වල් නාශක රසායනික ද්‍රව්‍ය ඉසීමෙන් සාර්ථක ලෙස වල් නැතිකළ හැකිවේ. පැළ සිටුවීම, පෙලට ඇට දැමීම හෝ ඩිබ්ලර් කිරීම යන කවර ක්‍රමයක් අනුගමනය කර හෝ පෙලට වපුරන ලද කුඹුරු වල, දැනට ලංකාවේ නිෂ්පාදනය කර ඇති ජපන් මාදිලියේ අත් වල් නෙලන යන්ත්‍රයක් මගින් වී පැළ පේලි අතර ඇති වල් පැලෑටි ඉතා සාර්ථක ලෙස



වී ඇට හලනය (ඩිබ්ලර්) වැඩෙන පැළ ගොයමට පෝර යෙදීම සඳහා ද පාවිච්චි කළ හැකිය.

ඉවත් කළ හැක. වැඩි ඇති වල් පැළ වල ප්‍රමාණය අනුව මේ සඳහා ගතවන කාලය අක්කරයක වැඩට මිනිස් ශ්‍රම පැය 12—18 දක්වා වේ. සමහර අවස්ථාවල අතින් වී ඉසින ලද කුඹුරුවල වල් මඩිනය කිරීම සඳහා බුරුම ලී හැරේ නගුලක් යොදා පැළ පත පෝරුගානු ලැබේ. ඒ සඳහා ගත වන කාලය අක්කරයකට සත්ව ශ්‍රම පැය 16 ක් හෝ මිනිස් ශ්‍රම පැය 8 ක් හෝ වේ.

කෘමි හා රෝග මඩිනය

කෘමි හා රෝග මඩිනය බොහෝ කොට කැරෙනුයේ රසායනික ද්‍රව්‍ය මගින්ය. කෘමි හා රෝග මඩිනය සඳහා රසායනික දියර ඉසීමට නැප්සැක්ස්ප්‍රෝයර් යන්ත්‍රයක් පාවිච්චි කළ හැක. ගැලුම් 2 ප්‍රමාණයේ යන්ත්‍රයක් මේ සඳහා වඩාත් සුදුසු වන අතර, අක්කරයක් ඉසීමට මිනිස් ශ්‍රම පැය 1—3 දක්වා කාලයක් ගතවේ. රසායනික කුඩු ඉසීමට අවශ්‍ය වූ විට ඒ සඳහා (රොටරි ඩස්ටර්) කුඩු

ඉසින යන්ත්‍රයක් පාවිච්චි කළ හැක. මෙම යන්ත්‍රයෙන් අක්කරයක කුඩු ඉසීමට මිනිස් ශ්‍රම පැය 1—3 දක්වා කාලයක් ගත වේ.

ගොයම් කැපීම, ගොයම් පැහීම හා වි හුළං කිරීම (ධාන්‍ය පෙලීම)

ගොයම් කැපීම සඳහා බහුලව පාවිච්චි කරනුයේ අඟල් 12—18 දක්වා දිග, වක්වූ තලයක් සහිත දැකැත්තය. ශ්‍රම අවශ්‍යතාවය අක්කරයක ගොයම් කැපීම සඳහා මිනිස් ශ්‍රම පැය 60 සිට 120 දක්වා වෙනස් වේ. ගොයම් පැහීමට මී හරකුන් යොදවන විට ගොයම් පැහැන්ම පිදුරු අස් කිරීම සඳහා අඩි පහක් පමණ දිග කරුවක් සහිත ලියක් පාවිච්චි කෙරේ. ඉතා අල්ප වශයෙන් ලංකාවේ ප්‍රයෝජනයට ගනු ලබන ජපන් ක්‍රමයේ පයින් ක්‍රියා කරන ගොයම් පාගනයකින් බුසල් 40 පමණ අස්වැන්න ඇති අක්කරයක ගොයම් පැහීමට මිනිස් ශ්‍රම පැය 20 පමණ ගත වෙයි. ගොයම් පැහීමෙහිලා කෝටු උපයෝගී කිරීම ලංකාවට නුහුරුය. එසේ වෙතත් නැගෙනහිර පළාතේ සමහර ගොවීන් තමන්ට පාරිභෝගයට අවශ්‍ය වූ විට වි සුළු ප්‍රමාණයක් ලබාගැනීම සඳහා ගෙය අසල ඇති ගොයම් කොළකැටියෙන් සුළු ප්‍රමාණයක් ගෙන මෙම ක්‍රමය අනුගමනය කරන බැව් දක්නට ලැබේ.

හුළඟෙන් වි වල බොල් ඉවත් කර ගැනීම සඳහා වි හැලීමට ගම්බදව අතින් සාදන ලද වේවැල් උපකරණයන් බහුල වශයෙන් පාවිච්චි කරනු ලැබේ. සුළඟ හොඳින් ඇති විට බුසල් 40ක් පමණ හුළං කිරීමට මිනිස් ශ්‍රම පැය 8ක් පමණ ගතවේ. “ විච්චිත් ” වර්ගයේ වි හුළං කරන යන්ත්‍රයකින් වි බුසල් 40ක් පමණ හුළං කිරීමට මිනිස් ශ්‍රම පැය 6ක් ගතවේ. ශෂ්‍ය නෙලන කාලයේ හුළං අවශ්‍ය ප්‍රමාණයට නොලැබෙන දිවයිනේ සමහර පළාත්වල පංකාවක් සහ පාපැදියක දම්වැල පස්සා ඇක්සලය සහ කොග් විලය උපයෝගී කරගෙන ඉතා සාර්ථක ලෙස අතින් ක්‍රියා කරන හුළං කිරීමේ යන්ත්‍රයක් සාදා ප්‍රයෝජනයට



කෘමි හා රෝග මර්ධනය සඳහා නැප්සක් යන්ත්‍රයක් පාවිච්චි කරන අන්දම

ගනු ලැබේ. මෙම යන්ත්‍රය මගින් වි බුසල් 40ක් හුළං කිරීමට මිනිස් ශ්‍රම පැය 10ක් පමණ ගත වේ.

ට්‍රැක්ටර් සහ මිහරකුන් නොමැතිව වි ගොවි තැන් කිරීම

සෑහෙන ප්‍රමාණයක මිනිස් ශ්‍රමය හා අතින් ක්‍රියා කරවන ගොවි උපකරණ තිබේ නම් කුඩා කුඹුරු හිමියන්ට වි වගා කිරීමේ දී ට්‍රැක්ටර් හා මී හරකුන් නැතිකම ගොවි තැනට බාධාවක් නොවිය යුතුය. එවැනි කුඩා කුඹුරු හිමියන්ට වි වගා කිරීමේ නවීන ක්‍රම උපයෝගී කර නවීන විද්‍යාත්මක වල්නාශක ක්‍රම අනුගමනය කළහොත් ට්‍රැක්ටර් හා මී හරකුන් නොමැතිව පහත සඳහන් පිළිවෙලට ඉතා සාර්ථක ලෙස වි වගා කළ හැක. එනම් : වි ට්‍රැප්පීමට දෙසතියකට කලින් “ පැරකට් ” නමැති රසායන ද්‍රව්‍ය අවුන්සයක් වතුර ගැලුමකට මිශ්‍ර කර නැප්සක් ඉසින යන්ත්‍රයකින් ලියද්ද පුරා ඉසින්න. අක්කරයක ඉසීමට මෙම මිශ්‍රණයෙන් ගැලුම් 30—40 අතර ප්‍රමාණයක් අවශ්‍යය. මෙසේ පැරකට් මිශ්‍රණය ඉස දෙදිනකට පසු ඉසින ලද බිම පරීක්ෂාකර නොඉසුන තැන් තිබේ නම් ඒ තැන්වලට එම

මිශ්‍රණයම ඉසින්න. ඉන්පසු සතියක් ලියද්ද එසේ තිබෙන්නට හැර සතිය ඉකුත් වූ පසු ලියද්දේ වතුර බිඳින්න. (පැරකවි රසායනික ද්‍රව්‍යය මාළුවන් ආදී සතුන්ට හානිකර නොවන අතර පොළොව කෙටීමේදී පස් සමග මිශ්‍ර වූ විට ක්‍රියා විරහිත වේ) වතුර බැඳ සතියක් තිබෙන්නට හැර සතිය ඉකුත් වූ පසු වතුර බස්සවා හැරිය යුතුය. මේ අවස්ථාව වන විට තණකොළ, සැල්විනියා, දියහබරල වැනි ජලජ වල්පැල මැරී ඇති බැව් දක්නට ලැබේ. මීළඟට උදල්ලෙන් අඟල් දෙක තුනක් මතුපිට පස කොටා අත්පෝරුවකින් හෝ පඬින් හෝ සමතලා කරන්න. ඒ අතරම නිර්දේශිත මුල් පෝර යෙදුම කර ඉක්බිති පළාතට නිර්දේශිත වී වර්ගයක්, හැකි සෑම විටම නුමුහුන් බිත්තර වී, පෙළට ඉසින්න. මෙහි ඉහත විස්තර කර ඇති පෙළට ඇට දැමීමේ ක්‍රමයක් හෝ ඇට හැලීමේ (ඩිබල් කිරීමේ) ක්‍රමය හෝ මේ සඳහා උප

යෝගී කර ගැනීම මැනවි. අනතුරුව වල් මර්ධනය කර යුරියා හෝ සල්ෆේට්වී ඔෆ්ස් ඇමෝනියා පොහොර හෝ නිර්දේශිත ප්‍රමාණය යොදන්න. නිර්දේශිත රසායනික ද්‍රව්‍ය යොදා කෘමි හා රෝග මර්ධනය කරන්න. මෙකී කටයුතු සඳහා ඉහත විස්තර කර ඇති අන්ත් ක්‍රියා කරන ගොවි උපකරණ පාවිච්චි කිරීම මැනවි. වෙරලාසන්න ප්‍රදේශවල බහුලව කෙරෙන සේ දැකැත්ත ප්‍රයෝජනයට ගෙන ගොයම් කපා පඬින් පාගා ගන්න. එසේම හුළං කිරීමේ ක්‍රමය හෝ කලින් සඳහන් කර ඇති ගම්බදව සාදා ගන්නා යන්ත්‍රයක් උප යෝගී කරගත හැක. ට්‍රැක්ටර් හෝ මී හර කුන් නොයොදා මෙම ක්‍රමයට අනිත් ක්‍රියා කරන ගොවි උපකරණ පමණක් භාවිතා කර, නවීන විද්‍යානුකූල ක්‍රම යොදා වී ගොවිතැන් කළ ගාලු දිස්ත්‍රික්කයේ සමහර ගොවීන් අක්කරයට බුසල් 70-80 දක්වා වූ අස්වැන් නක් ලබාගත් බැව් සඳහන් කළ යුතුව ඇත.

ගොවි සේවා පුවත්

ඔබේ ප්‍රදේශයේ ශ්‍රමදාන කටයුතු, සම්මේලන, ප්‍රදේශීය, තරඟ ආදී ගොවි කටයුතු ගැන ගුවන් විදුලියෙන් ප්‍රචාරය කරවා ගැනීමට සතුටු නම් ඔබ පළාතේ කෘෂිකම් ව්‍යාපෑති සේවක මහතාගේ හෝ කෘෂිකම් උපදේශක මහතාගේ හෝ මාගීයෙන්, කෘෂිකම් ව්‍යාපෑති ආධාර අංශයට එම කටයුතු ගැන විස්තර එවන්න. දිනපතා සවස 6.25 ට මෙම පුවත් ප්‍රචාරය වේ.