

ලංකාවේ කෘෂිකර්ම සංවර්ධනයේ පුද්ගලික අංශයේ ක්‍රියාකලාපය

කොළඹ කොමර්ෂල් සමාගමේ

ඩී. ඊ. පී. ගුණවර්ධන මහතා විසින්

නුදුරු අතීතයේදී නිදහස දිනාගත් බොහෝ රටවල් වලට මුහුණ පෑමට සිදුවී ඇති බැරැරුම් ප්‍රශ්නයක් නම් විදේශ විනිමය හිඟයයි. යටත් විජිත යුගයේදී ජනතාවට අවශ්‍ය සෑම දෙයක්ම වාගේ පාලකයින්ගේ මවර්ධිත හෝ ඔවුන්ගේ සබඳ රටවල්වලින් සැපයීමත්, එම ද්‍රව්‍ය රට තුළ නිපදවීමට අනුබලයක් නොදීමත් මේ අවාසනාවන්ත තත්ත්වයට හේතුවී ඇත. නොයෙකුත් උපක්‍රමයන්ගෙන් ජාතික ධනය සුරාකෑම විදේශික පාලකයින්ගේ ප්‍රතිපත්තියක් විය. අවුරුදු 400කට අධික කාලයක් තුළ විදේශික බලපෑම්වලට ගොදුරුවූ අපටත් නිදහස් ජාතියක් වශයෙන් නැගී සිටීමට විශාල සටනක් කිරීමට සිදුවී ඇත්තේ එනිසයි.

අද අපට විදේශ විනිමය වැඩි ප්‍රමාණයක් අවශ්‍ය වන්නේ ජනතාවට අවශ්‍ය ආහාර පිට රටින් ගෙන්වීම සඳහාය. එබැවින් එම ආහාර වෙනත් ජාතික සංවර්ධන ව්‍යාපාරිකයන්ට අවශ්‍ය මෙරට නිපදවිය නොහැකි දේවල් ගෙන්වීම සඳහා යෙදිය හැක. මේ අනුව, අද ජාතික සංවර්ධනයේ මුල්තැන හිමි වී ඇත්තේ අතිරේක ආහාර බෝග, කිරි ආදී ආහාර ද්‍රව්‍ය නිපදවීමටයි.

අතිරේක ආහාර බෝග ද්‍රව්‍ය ගෙන්වීම සඳහා අවුරුදුපතා වැය වන විනිමය ප්‍රමාණය රුපියල් දහසයකෝටියකට අධිකය. ප්‍රධාන දේවල් මිරිස්, ලුණු, අර්තාපල් සහ පරිප්පු ආදී පළමු වර්ගයන් වේ. කිරි සහ කිරි ආහාර සඳහා රුපියල් නව කෝටියකට අධික විනිමය ප්‍රමාණයක් වැයවේ. මස් වගී සඳහා රුපියල් පනස් ලක්ෂයකට අධික ධනයක් අවුරුදුපතා පිටරට ඇදී යයි.

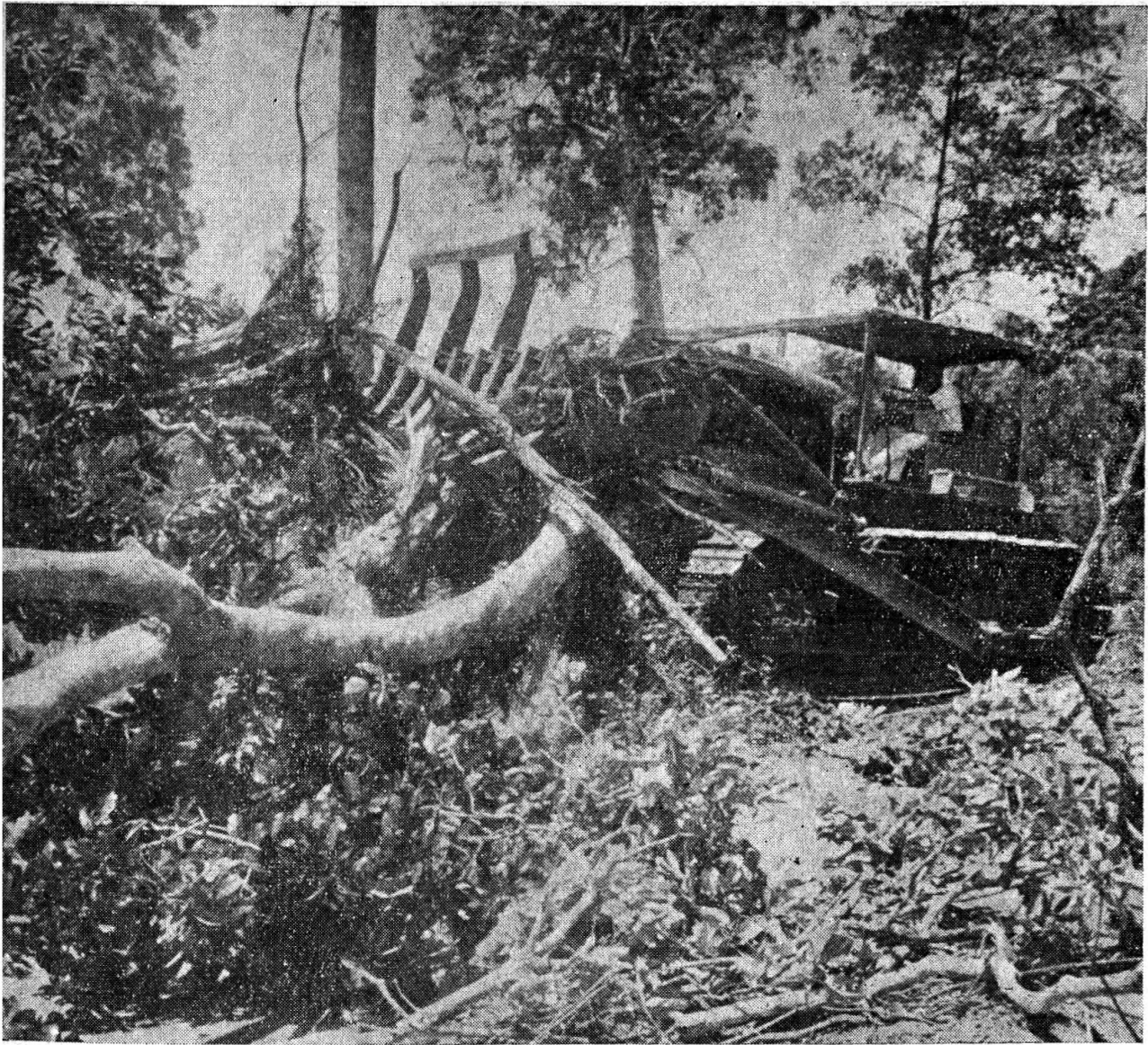
අපගේ විනිමය ඉපයීම් දැන් සලකා බලමු. 1964 වර්ෂයේදී අපි පිටරට යැවූ ද්‍රව්‍යයන්ගේ සම්පූර්ණ වටිනාකම රුපියල් එකසිය අසූ හතර කෝටි විසි ලක්ෂයක් විය. මෙයින් සියයට 96 ක්ම එනම් රුපියල් එකසිය හැත්තෑ හත් කෝටි නිස් ලක්ෂයක්ම

ලැබුණේ තේ, රබර්, සහ පොල් ආදී වැවිලි ද්‍රව්‍ය වලින්ය. එබැවින් අපගේ ආර්ථික පදනම රදා ඇත්තේ තේ පොල් සහ රබර් කර්මාන්තයන් මත බව පිළිගත යුතුයි. ඉහත සඳහන් කර්මාන්තයන් සම්පූර්ණයෙන්ම වාගේ මෙහෙයවන්නේ පුද්ගලික ව්‍යාපාරිකයන් වේ. අවුරුදුපතා රුපියල් එකසිය දහහතර කෝටියකට වැඩි විනිමය ප්‍රමාණයක් උපයන තේ කර්මාන්තයෙන් වැඩි කොටසක් විශාල පුද්ගලික ව්‍යාපාරයන්ය.

ලංකාවේ තේ වගාවේ ප්‍රමාණය වෙනත් බෝග සහ වැවිලි ද්‍රව්‍ය වගා කරණ සම්පූර්ණ බිම් ප්‍රමාණයෙන් හතෙන් පංගුවකටත් අඩුය. කෙසේ වුවත් මෙතරම් විශාල ධනයක් උපයන්නේ කෙසේද කියා සොයා බැලීමට වටි.

පුද්ගලික ව්‍යාපාරිකයා වැවිලි කර්මාන්තය මෙහෙයවන්නේ දැඩි උනන්දුවකින්ය. ඔහු තම ව්‍යාපාරයෙන් වැඩිම අස්වැන්නක් ලබා ගැනීම සඳහා නවීන විද්‍යාත්මක ක්‍රම සියල්ලක්ම යොදයි. මේ සඳහා විශාල මුදලක් වැය වේ. වගාව වෙනුවෙන් වැවිලිකරුවා යොදන කාලය සුළුපටු නොවේ. තේ වගාව සහ නිපදවීමේ සෑම අවස්ථාවකදීම ඉතා සුළු කාර්යයකදී පවා උසස්ම ප්‍රතිඵල ලැබෙනා කාරයෙන් පාලනය හැඩ ගස්වා ඇත. එබැවින් මුදල්, කාලය සහ ශ්‍රමය අපතේ යාමක් නැත.

ලංකාවේ විශාල තේ වතු වලින් වැඩි කොටසක් හිමි වී ඇත්තේ කොටස් කරුවන් සහිත සමාගම්වලටය. එබැවින් ඒවා සාමූහික ව්‍යාපාරයන් වේ. කොටස් කරුවන්ගේ මුදල් යොදමින් මෙහෙයවන මේ වෙළඳ ව්‍යාපාරයන්ගෙන් හොඳ ලාභයක් ලබා ගත යුතුමය. එනිසයි වතු පාලකයින් පිට විශාල වගකීමක් පැවරී ඇත්තේ. මෙය අප රටේ ඉතාමත් ප්‍රබල සාමූහික වැඩ පිළිවෙල වූ සමුපකාර ව්‍යාපාරයට කදිම නිදසුනකි. මේ ආදර්ශය ලංකාවේ අනික් ගොවිතැන් ව්‍යාපාරයන්ද



පුද්ගලික අංශයට බදු දෙන ලද රජයේ ඉඩමක කැලෑව යන්ත්‍ර මගින් එළිපෙහෙළි කිරීම
(මෙම ඡාරුපය ප්‍රවෘත්ති දෙපාර්තමේන්තුවේ අනුග්‍රහය යටතේ පළකරන ලදී)

අනුගමනය කරන්නේ නම් අවුරුදු කීපයක් තුළදී අපට සම්පූර්ණ ආර්ථික නිදහස දිනා ගැනීමට පිළිවන් වන බව නිසැකය.

අද අපට මූන පෑමට සිදුවී තිබෙන ආහාර හිඟයෙන් මිදීමට ඉහත සඳහන් දක්ෂ ව්‍යාපෘතියන්ගේ සහායද පැතීම රජයේ පස් අවුරුදු සැලැස්මේ අංගයක් වේ. කෙසේ වුවත් එය ක්‍රියාත්මක කිරීමේදී ගොවිජනතාවට අවහිරයක් නොවන වැඩ පිළිවෙලක් යෙදීමට රජය සැලකිලිමත් විය. අවුරුදුපතා යල මහ සෘතුවලදී අක්කර දහසය ලක්ෂයක වී ගොවිතැන් කිරීමේ ගොවිජනතාවගේ පාරම්පරික අයිතිවාසිකමට ඇඟිලි ගැසීමට

පුද්ගලික අංශය බලාපොරොත්තු නොවේ. පුද්ගලික අංශය ඉදිරිපත් වී ඇත්තේ අතිරේක ආහාර බෝග, කිරි සහ මස් නිපදවීම සඳහායි. මේ ද්‍රව්‍යයන් සම්පූර්ණයෙන් මෙරට නිපදවා ගත හැකි නම්, අවුරුදුපතා රුපියල් විසි හය කෝටියක විනිමය ප්‍රමාණයක් ඉතුරු කර ගත හැකි බව සිහිපත් කළ යුතුයි.

තේ රබර් සහ පොල් වගාවන්හි අතිරේක ආහාර බෝග වගා කළ නොහැක. මස් සඳහා ගවයින් ඇති කිරීම සඳහා විශාල ඉඩම් අවශ්‍ය වේ. දියුණු කළ හැකි කැලෑ ඉඩම් අක්කර ලක්ෂ ගණනක් තවමත් වියලී

කලාපයේ ඉතුරුවී ඇත. කෙසේ වුවත් මේ ඉඩම්වලින් නිසි ප්‍රයෝජන ගැනීම සඳහා විශාල මුදලක් වියදම් කළ යුතුයි. නවීන විද්‍යාත්මක ක්‍රම යෙදිය යුතුයි. එවැනි ව්‍යාපාරයන් දක්ෂ පාලනයක් යටතේ මෙහෙයවිය යුතුයි.

රජයට එවැනි වියදමක් දරිය හැක. නමුත් රජය මෙහෙයවන එවැනි ව්‍යාපාරයකින් සීමිත කාල සීමාවකදී අපි බලාපොරොත්තු වන ප්‍රතිඵල ලැබේද? පසුගිය මහා යුද්ධ සමයේදී රජය අක්කර දසදහස් ගණනක කැලෑ එළි කර ආහාර බෝග වගා කළ බව මට මතක ඇත. ඒ සඳහා දැරූ වියදම අති විශාල බවත්, ලැබූ ප්‍රතිඵල ඉතා සුළු බවත්, පැහැදිලිය. එබැවින් තාවක වරක් මහජන මුදල් අපතේ ගැම වැලැක්වීම රජයේ අදහස වේ. පුද්ගලික ව්‍යාපාරිකයා මේ සඳහා යොදන මුදලෙන් උසස්ම ප්‍රතිඵල ලබා ගැනීමට ඈම උපක්‍රමයක්ම යොදනවා ඇත.

අතිරේක ආහාර බෝග ද්‍රව්‍ය, කිරි සහ මස් නිපදවීම සඳහා පුද්ගලික අංශයට අවශ්‍ය ඉඩම් බදු දීමට රජය එකඟවී ඇත. මේ ඉඩම් සියල්ලක්ම පිහිටා ඇත්තේ දැනට දුෂ්කර පෙදෙස් නමින් හඳුන්වන මඩකලපුව, මහියංගන, පුත්තලම, වවුනියාව, පොළොන්නරුව, මොණරාගල, මන්නාරම වැනි පළාත් වලය. බෝග සඳහා අක්කර 38,000ක්ද, සත්ව ව්‍යාපාරයන් සඳහා අක්කර 20,000ක් පුද්ගලික අංශය සඳහා වෙන් කර ඇත.

මේ ඉඩම්වල සම්පූර්ණ අයිතිවාසිකම් පුද්ගලික ව්‍යාපාරිකයන්ට පවරා නොමැති බව විශේෂයෙන් සඳහන් කළ යුතු වේ. බද්ද අවුරුදු 25කට සීමාවේ. මේ ඉඩම් වෙන් කර ඇත්තේ ජනපද ව්‍යාපාරයන්ට හෝ ඉඩම් සංවර්ධන ව්‍යාපාරයන්ට අවහිරයක් නොව නාකාරයටයි. මේ අවශ්‍යතාවයන් අනාගතයේදී පිරිමැසෙන පරිදි සැහෙන ඉඩම් ප්‍රමාණයක් රජය වෙන් කර ඇත. තවද අවුරුදු 25ක අවසානයේදී උසස් අන්දමින් දියුණු කළ හැකි පුද්ගලික අංශයේ ගොවිතැන් ව්‍යාපාරයන් එවිට ගොවිජනතාවට පැවරීම රජයේ බලාපොරොත්තුවකි.

පුද්ගලික ව්‍යාපාරිකයන් හෙළි කරණ කැලෑ වල ඇති කළුමැදිපිය, කළුවර, බුරුත, මැහොගනි, නැදුන්, තේක්ක, හල්මිල්ල, කොස්,

සුරියමාර, පලු ආදී වටිනා දැව වර්ග සියල්ලක් ම කැලෑ දෙපාර්තමේන්තුවට බාර දීමට ඔවුන් එකඟ වී ඇත. අතිරේක ආහාර බෝග සහ සත්ව ව්‍යාපාරයන් මෙහෙයවීම පිළිබඳ වැඩි පලපුරුද්දක් නොමැති පුද්ගලික ව්‍යාපාරිකයා මේ සඳහා විශාල මුදලක් යෙදවීමට එකඟවී ඇත්තේ අප රටේ ආර්ථික පදනම ගොඩ නැගීමට රුකුල් දීමක් වශයෙන්ය. එබැවින් ඔවුන්ට ඈම ආධාරයක් දීම රජයේ යුතු කමකි.

අතීතයේදී සාමාන්‍ය ගොවියා වියලි කලාපයේ අතිරේක ආහාර බෝග වගා කළේ හේන් ක්‍රමයටයි. මෙය තාවකාලික ගොවිතැනක් වූවා පමණක් නොව විනාශදායක ක්‍රමයක්ද විය. බෝගයන්ට අවශ්‍ය ජලය සම්පූර්ණයෙන්ම ලැබුණේ මෝසම් වර්ෂාවෙන්ය. නිසිකලට වැසි නොවැටීම හේතුකොටගෙන ගොවිතැන් විනාශවීමේ ඉරණම, වියලි කලාපයේ ගොවියාට අත්වූයේ කලාතුරකින් නොවේ. අතිරේක ආහාර බෝග වැවීම සඳහා විශාල මුදලක් වියදම් කිරීමට බලාපොරොත්තු වන පුද්ගලික ව්‍යාපාරිකයා එවැනි තත්ත්වයක් උද්ගතවීම වැලැක්වීමට ඈම උපක්‍රමයක්ම යොදනවා ඇත.

මහියංගන, පොළොන්නරුව ආදී පෙදෙස් වල පුද්ගලික ව්‍යාපාරිකයන්ගේ ගොවිපොළ වල්වලට සාමාන්‍ය වාරිමාර්ග ක්‍රම අනුව ජලය සැපයීමට අපහසුය. එබැවින් තවත් යන්ත්‍ර මගින් ජලය ලබා ගැනීමටත්, වගාවන්ට සැපයීමටත්, බලාපොරොත්තු වෙති. දැනට මහියංගන එක් ගොවිතැන් ව්‍යාපාරයක එවැනි ජල සම්පාදන ක්‍රමයක් පිහිටුවා ඇත.

මේ ගොවිතැන්වලින් උසස්ම ප්‍රතිඵල ලබා ගැනීම සඳහා ජල සම්පාදන යන්ත්‍ර, සහ වෙනත් යන්ත්‍රද, අනිකුත් උපකරණද පිට රටින් ලබා ගත යුතුය. තවද සත්ව ව්‍යාපාරයන්ට අවශ්‍ය උසස් වර්ගයේ සතුන්ද පිට රටින් ගෙන්වා ගත යුතුය. මීට අවශ්‍ය විනිමය දීමට රජය එකඟවී ඇත. මේ ආකාර ජාතික සංවර්ධන ව්‍යාපාර මෙහෙයවන පුද්ගලික ව්‍යාපාරිකයන්ට මේ වර්ෂය තුළ වෙන් කර ඇති විනිමය ප්‍රමාණය රුපියල් කෝටියකි.

අපගේ ජාතික ධනය උපයන ප්‍රධාන මාර්ගය වූ පුද්ගලික අංශයේ තේ වැවිලි කර්මාන්තයට ඉසිලීමට සිදුවී ඇති විශාලතම බර බදු

බරයි. සමහරුන් තම ලාභයෙන් සියයට අසූ වක්ම බදු වශයෙන් රජයට ගෙවති. වඩා විශ්වාසදායක ලාභ ඉපයීමේ ව්‍යාපාරයක යෙදිය හැකි විශාල මුදලක් මේ ගොවිතැන් ව්‍යාපාරිකයන්ට යොදන බැවින් පුද්ගලික ව්‍යාපාරිකයන්ට සාධාරණ බදු සහනදීමට රජය තීරණය කර ඇත.

රජයේ ගොවිපලවල් හැර විශාල වශයෙන් අතිරේක ආහාර බෝග වගා කිරීමේ සහ සතුන් ඇති කිරීමේ ව්‍යාපාරයන් මෙහෙය වන පළමුවන අවස්ථාව මෙයයි. ජාතික ඇල් මකින් බිහිවූ මේ වැඩ පිළිවෙලින් උසස්ම ප්‍රතිඵල ලබා ගැනීමට නම් රජයේ නිලධාරීන් ගේ සම්පූර්ණ සහයෝගය පුද්ගලික ව්‍යාපාරිකයාට නොඅඩුව දිය යුතුයි. නැතහොත් ඔවුන් අධෛර්යවනවා නොඅනුමානය. උසස් ම වර්ගයේ ගොවි ද්‍රව්‍ය විශාල ප්‍රමාණයක් නිපදවන තේ වගාවෙන් ලත් පළපුරුද්ද අතිරේක බෝග වගාවන්ටද යොදවන්නේ නම් 1970 වන විට ජනතාවගේ සම්පූර්ණ ආහාර අවශ්‍යතාවයන් ඔවුන්ට නිපදවිය හැකි බව මගේ විශ්වාසයයි.

සාධාරණ බද්දකට ඉඩම්, අයබදු සහනතාව යන්, විනිමය සැපයීම් ආදී පුද්ගලික ව්‍යාපාරික යාට, ලැබී ඇති පහසුකම්වලින් නිසි ප්‍රයෝජන ලබා ගන්නේ දැයි සොයා බැලීම රජයේ යුතු කමකි. මේ ව්‍යාපාරවලින් පළමු අවුරුදු දෙක තුනේ ලාභ නොලැබීමට වුවත් ඉඩ ඇති බැවින් ව්‍යාපාරිකයාගේ උද්යෝගය හීනවත් නට පිළිවන. එබැවින් ගොවිබිම් දියුණු වීම වරින් වර පරීක්ෂා කිරීම සඳහා වැඩ පිළි වෙලක් යෙදිය යුතුයි. යම්කිසි හේතුවක් නිසා මේ ව්‍යාපාර ඇණහිටියෙන් අක්කර දහස් ගණනක සශ්‍රීක කැලෑ නිසරු මුඩුබිම්වී මට ඉඩ තිබේ.

ඉහත සඳහන් පුද්ගලික ගොවිතැන් ව්‍යාපාර ආරම්භ කරණ ලද්දේ මේ වර්ෂය තුළය. මේවා පාලනය කිරීම සඳහා ඉඩම් එළි කිරීම සහ දියුණු කිරීම, අතිරේක ආහාර බෝග වගා කිරීම කම්කරු පාලනය ආදී කරුණු පිළිබඳ මනා දැනීමක් ඇති කාර්ය ශූර නිලධාරීන් කීප දෙනෙක් සොයා ගැනීමට පිළිවන් වීම භාග්‍යයකි. සමහරු ගොවිකම් දෙපාර්තමේන්තුවේ කලක් සේවය කළ අය වේ.

මේ ගොවිපලවල්වල ප්‍රධාන කාර්යයන් සඳහා යන්ත්‍ර යෙදවීමට බලාපොරොත්තු වන මුත් කම්කරුවන් සැහෙන ප්‍රමාණයක්ද යෙදීමට සිදුවේ. මෙයින් අවට පෙදෙස්වල රැකී රක්ෂා ප්‍රශ්නයද තරමක් දුරට විසඳෙනවා ඇත. එපමණක් නොව, මෙය ඔවුන්ට නවීන විද්‍යාත්මක ක්‍රම පිළිබඳ පුහුණුවක් ලබා



මහියන්ගනයේ සීමාසහිත ෆෙපාර්මස් හා රිටෙල් මරකට සමාගමේ කෘෂිකාර්මික ඉඩමක ස්ප්‍රින්කලර් ක්‍රමයට ගරු කෘෂිකර්ම හා ආහාර ඇමති එම්. ඩී. බණ්ඩා මහතා ජල සම්පාදනය විවෘත කළ අවස්ථාව

(ඡායාරූපය ප්‍රවෘත්ති දෙපාර්තමේන්තුවෙන්);

ගැනීමටද අවස්ථාවකි. බටහිර රටවල්වල මෙන් මෙහිද දියුණු, නිදහස් ගොවි පරපුරක් බිහිවීමට මේ අභිතලම උපයෝගී වනවා නොඅනුමානය.

තෙමසකට පෙර මහියංගන පෙදෙසේ පුද්ගලික ගොවිතැන් ව්‍යාපාර නැරඹීමට ගිය වාර්තාකරුවකුට මේ වැඩ පිළිවෙලෙන් සතුටු දායක ප්‍රතිඵල ලැබීමේ සලකුණු සියසින්ම බලා ගැනීමට පිළිවන් විය. කාසන් කම්බර් බැව් සහ සමාගමේ ප්‍රධානත්වයෙන් මෙහෙය වන සංවිධානයට බදුදී ඇති අක්කර 1,000 ක ඉඩමෙන් අක්කර 700 කම කැලා එළිකර පුළුස්සා දමා තිබුණි. මෙයින් අක්කර 350 කම මුල් ගලවා බිම සමතලා කර අවසානය. අක්කර 50 ක පිහිටුවා තුඩු රටලුණු, රටකපු, තක්කාලි සහ වෙනත් එළවළු වගාවන් අනාගත මහවැලි නිම්න සෞභාග්‍යයේ පෙර නිමිති විය හැක.

විටෝල් බවුස්ටඩ් ඝමාගම ප්‍රධාන සංවිධාන යට අක්කර 2,000ක් බදු දී ඇත. එවිට එයින් අක්කර 160ක් එළි කර තුඩු නමුත් ගොවිබිම්

මනා ලෙස සකස් කර අවසාන වූයේ අක්කර 60ක පමණය. කෙසේ වෙතත් මාහසෑතුචේදී හේන් ක්‍රමයට අක්කර 250ක ඇල්වී ගොවි තැන් කරනු ලැබේ. මුසාජ් සමාගමද අක්කර 450ක් එළිකර, සියයක් බඩ ඉරිඟු සහ ඇල්වී ගොවිතැන් කර තිබුණි.

සිලෝන් ට්‍රිබුකෝ සමාගම ලබා ගත් අක්කර 1,000 දිගුණු කිරීමට යොදා ඇති වැඩ පිළිවෙල ප්‍රශංසනීයයි. සම්පූර්ණ බිම් පෙදෙස එළිකර නිසි ගොවිබිමකට පරිවර්තනය කිරීම පළමු පියවරයි. ඉන් පසුව අක්කර තුනේ සහ පහේ ජනපද වෙන්කර ගොවීන්ට බාර දීමට ඔවුන් බලාපොරොත්තු වේ. සමාගමේ වගකීම මෙයින් අවසන් නොවේ. බෝග වැවීම සහ සතුන් ඇති කිරීම සඳහා ජනපද වාසීන්ට ණයට මුදල් දීමත් නිපදවන ද්‍රව්‍ය නියම මිලකට අලෙවි කිරීමට විධිවිධාන යෙදීමත් මේ වැඩ පිළිවෙලේ විශේෂ අංගයන් ය.

නිමි.

ක ර න ට	මෙතෙක් ගොවිතැන් තුරු වැවිලි	ස ද
ව ව න ට	සෑම අහලක් මහ පොළොව	බී ද
ග ණ න ට	වත් නොගෙන සහලක් කැපුව	ලෙද
ගොවිනට	මෙයින් නැත අඩුවක් කිසිදු	මෙද
ප ර ණ ට	ගැති බවක් මින් පසු නොවෙයි	ප තා
ස ට න ට	තවත් ඉඩ ඇත ගොවි බිමෙහි	ඉ තා
නි ව න ට	කුසෙහි ඇති ගිණි කඳ නොකොට	කතා
කෙතකට	බයිමු අප දන් වැඩගැනම	සිතා
ගනදුර	මැකි එන හිරු රැස් කිරන	වෙතින්
කරදර	නිව් ගොවි බිම ජය කෙහෙලි	ම ති න්
සිරකර	මුද හැර ගිය ගොවි කුරුළු	නෙතින්
අනදර	නොකොට තුඩු කඳුලක් හැලෙයි	ඉ ති න්
ද රු	නිදහස් කිරුළු මෙතුවක් ඔවුණු	හි සේ
හිරු	පෙරගිවින් දන් නැග එන ලකුණු	දි සේ
මරු	හා සටන් වැද බඩ ගිනි පිණිස	කුසේ
සරු	සාරවත් ගොවි බිම ජය පෙරලි	ඇසේ

එස්. එන්. දිසානායක විසිනි.

පොත් වෙළඳුන් හා ප්‍රවෘත්ති නියෝජිතයින් වෙත දැනුම්දීමයි

කෘෂිකර්ම දෙපාර්තමේන්තුවේ නොයෙකුත් අංශ ගොවිකම් සභාවේ අලෙවිය සංවිධානය කිරීමට අමතරව කෘෂිකර්මය පිළිබඳව ලංකාවේ පළවෙන එකම ජනප්‍රිය සභාව වූ මෙම සභාව පළමුවරට 1967 ජනවාරි මාසයේ සිට ප්‍රවෘත්ති නියෝජිතයින් හා පොත් වෙළඳුන් මගින්ද අලෙවි කිරීමට තීරණය කොට ඇත. සෑම තුන් මාසයකට වතාවක් පළවෙන මෙම සභාව මාර්තු, ජූනි, සැප්තැම්බර් හා දෙසැම්බර් යන කාලවලදී මුද්‍රණාලයෙන් පිටවන අතර එක් පිටපතක් විකුණන මිල ශත තිහකි.

සෑම පිටපතක්ම විකුණන මිලෙන් සියයට විස්සක කොමිස් මුදලක් වෙළෙඳුන් වෙත දෙනු ලැබේ.

ඉහත කී කරුණුවලට එකඟව ගොවිකම් සභාව අලෙවි කිරීමට කැමති වෙළඳ මහතන් හා ප්‍රවෘත්ති නියෝජිතයින් තමන්ට අවශ්‍ය ගිවිසුම් පෝරම් හා සභාවේ ආදර්ශ පිටපතක් සඳහා “කෘෂිකර්ම නිලධාරී (ව්‍යාප්ති ආධාර) තැ. පෙ. 636 කොළඹ 12” යන ලිපිනයෙන් ඉල්ලා සිටින්න.

කෘෂිකර්ම නිලධාරී (ව්‍යාප්ති ආධාර)

19, සෝන්ඩර්ස් පෙදෙස,
තැ. පෙ. 636, කොළඹ 12.