



කෘෂි තාක්ෂණ නොරතුරු

කෘෂි තාක්ෂණ නොරතුරු කඩිනමින් ගොවි ජනතාව අතරට ලබා දීමේ අත්වැලකි
කෘෂිකම් දෙපාර්තමේන්තුවේ නොරතුරු හා සන්නිවේදන මධ්‍යස්ථානයේ ප්‍රකාශනයකි

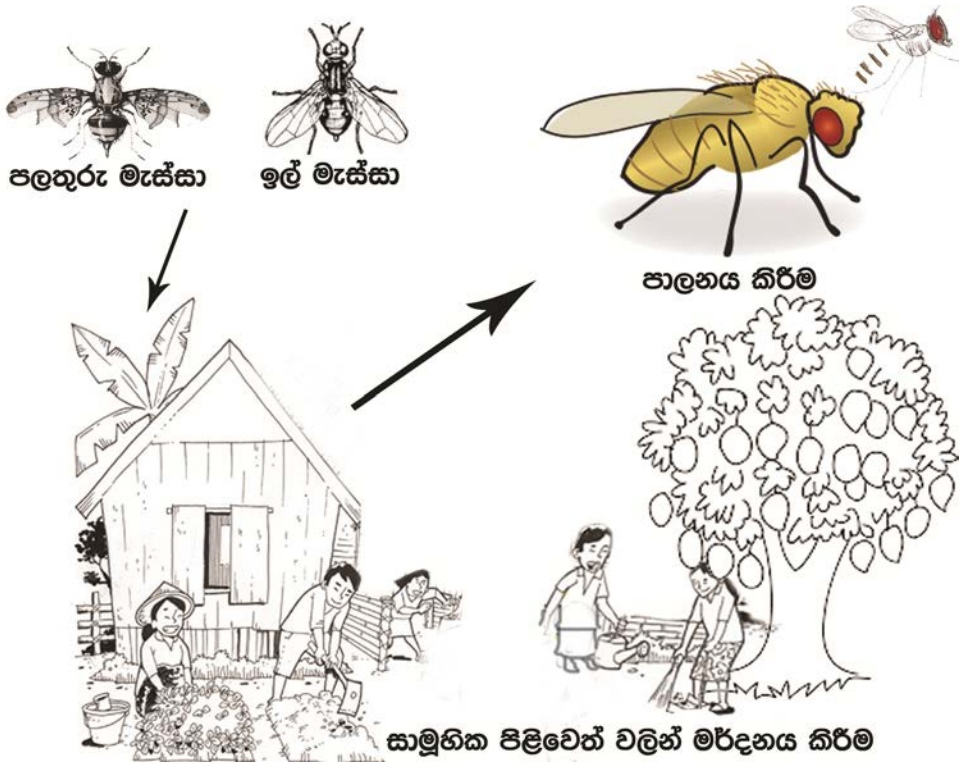
තාක්ෂණික පත්‍රිකා අංක 01-2015 පෙබරවාරි

පලතුරු සහ ඉල් මැස්සන් යහපත් පිළිවෙත් තුළින් සාමූහිකව මර්දනය කරමු

පලතුරු මැස්සා ඉල් මැස්සාගේ හානිය මෙරට කෘෂිකර්මාන්තයේ තීරණාත්මක ගැටළුවක් බවට පත් වෙමින් තිබේ. ලෝක පලතුරු හා එලවළු කෂේත්‍රයේ "පලතුරු මැස්සා හා ඉල්මැස්සා" ගේ ආසාදනයට අනතුරුදායක ලෙස හාජනය වී ඇති රටක් ලෙස ශ්‍රී ලංකාව ද හඳුන්වා දී තිබීම අපගේ පලතුරු හා එලවළු අපනයන වෙළෙඳපොලට දැඩි බලපෑමක් ඇති කරන බව පෙනේ. මේ වනවිට අපගේ අපනයන වෙළෙඳපොල මෙන්ම දේශීය පලතුරු හා එලවළු කෂේත්‍රයේ මෙම කෘෂි හානිය විශාල අලාභ ඇති කරමින් තිබේ.

පලතුරු හා එලවළු කර්මාන්තයට හානිකර ඉල් මැස්සා සහ පලතුරු මැස්සා මර්දනය කිරීම මෙරට පලතුරු සහ එලවළු කර්මාන්තයේ උත්තිය සඳහා කළයුතු හදිසි මෙහෙයුමක් වන අතර නිර්දේශිත ඒකාබද්ධ පලිබෝධ පාලන කට්ටලය පිළිබඳව පුළුල් දැනුවත් කිරීමක් සිදු කරමින් තිබේ. කෘෂි තාක්ෂණ නොරතුරු පත්‍රිකා අංක 07 සැප්තැම්බර් - 2014 පත්‍රිකාව මගින් ද වැඩි නොරතුරු සම්භාරයක් ඉදිරිපත් කරන ලදී. යහපත් පිළිවෙත් (GAP) අනුගමනය කිරීම තුළින් පරිසර හිතකාමී සහ ලාභදායී පලිබෝධ පාලන ක්‍රම අනුගමනය කිරීම සඳහා ගොවි ප්‍රජාව පෙළඹවීම අභියෝගයක් වුවද ඒ සඳහා ව්‍යාපෘති නිලධාරීන් සතු දැනුම, හුරුව, කුසලතාවය මෙන්ම කැපවීම එක්කළ විශේෂ මෙහෙයුමක් තුළින් එය ඉටුකළ හැකිවනු ඇත. නිසැකවම එය දැනට සිංගු මදුරුවා මර්දන වැඩසටහන හා සමාන වැදගත් ක්‍රියාදාමයක් වියයුතුව ඇත. සිංගු මදුරු උවදුරු නිසා බියට පත් මහජනතාව, සිංගු මදුරුවන් බෝවන ස්ථාන විනාශ කරමින් නම නිවස අවට පිරිසිදු, වටපිටාවක් පවත්වා ගැනීමට පෙළඹී ඇති ආකාරය මීට පූර්වාදර්ශයකි.

මහජනතාව, පලතුරු/එලවළු ව්‍යාපාරකයින්, පලතුරු/එලවළු කර්මාන්තයේ යෙදෙන්නන් හා වගාකරුවන් දැනුවත් කිරීම හා සහභාගි කරවා ගැනීම මේ සඳහා අත්‍යවශ්‍ය බව කෘෂිකර්ම දෙපාර්තමේන්තුව අවබෝධ කරගෙන තිබේ. ගොවි ප්‍රජාව, මහජනතාව ඇතුළු සියලු පාර්ශවකරුවන්ගේ දැවැන්ත ආකල්පමය වෙනසක් තුළින් පලතුරු මැස්සන් හා ඉල් මැස්සන් පාලනයට සාමූහිකව කටයුතු කළ යුතුය.



මහජනතාව දැනුවත් කිරීම

වගාවේ දී පමණක් නොව නිවාස, ආපනශාලා, පලතුරු බීම අලෙවිසැල්, පලතුරු කර්මාන්තශාලා ආදී ස්ථාන වල ද පලතුරු මැස්සන් හා ඉල් මැස්සන් බෝ වීමේ හැකියාවක් ඇත.

- ඉතිරි වූ පලතුරු සහ එලවළු කොටස් වල පලතුරු මැස්සන් හා ඉල් මැස්සන් බිත්තර දැමූ බැවින් එම අවශේෂ කළු පාට පොලිතින් මළු වලට දමා, කට බැඳ හිරු එළියට නිරාවරණය කර තැබිය යුතුය
- විවෘත බඳුන් වල තබා ඇති පලතුරු වල පලතුරු මැස්සන් හා ඉල් මැස්සන් බිත්තර දැමිය හැකිය. එබැවින් පාරිභෝජනය සඳහා හෝ පලතුරු කර්මාන්තශාලා ආදියට ගෙනඑන පලතුරු බහාළුමක දමා හෝ ශීතකරණ වල තැබිය යුතුය.
- අපද්‍රව්‍ය බැහැර කරන බඳුන්, ප්‍රතිවක්‍රීයකරණ බහාලුම් ආදිය වසා තැබිය යුතුය
- ගෙවත්තේ ගස් වලින් වැටෙන එල එකතු කර විනාශ කිරීම සහ පලතුරු ගස් කප්පාදු සහ පුහුණු කිරීම අවශ්‍යයි
- හැකිනම් සෑම ගෙවත්තකම ප්‍රෝටීන් ඇම හෝ උගුල් භාවිතයට හුරු කරවීම සුදුසුය
- කෝෂ අවස්ථාව පසෙහි ගත කරන නිසා ගෙවත්තේ තැනින් තැන අපද්‍රව්‍ය නොදැමිය යුතුය
- පලතුරු සහ එලවළු අපද්‍රව්‍ය සෘජුවම පොහොර ලෙස භාවිතා නොකර කොම්පෝස්ට් පොහොර ලෙස සකස් කර යෙදීම සුදුසුය. මෙහිදී පලතුරු/එලවළු කොටස් වලින් කොම්පෝස්ට් සකස් කරනවිට පිලවුන් විනාශ වන ආකාරයට (පොලිතින් ආවරණ/ හිරුඑළිය මගින් අධික උණුසුමක් ඇති කිරීම) අවශ්‍ය උපක්‍රම යොදාගත යුතුය. හැකිනම් පිලවුන් - සුහුඹුලන් වී පිට වී යා හැක.

ව්‍යාපාරිකයින්

පලතුරු සහ එලවළු කර්මාන්තයේ යෙදෙන තොග සහ සිල්ලර වෙළෙඳුන් විසින් පලතුරු මැස්සන් සහ ඉල් මැස්සන් වෙළෙඳසැල් සහ තොග ගබඩා වලදී ද බෝවිය හැකි බව දැනුවත් වියයුතුය.

- පලතුරු වෙළෙඳසැල් අවට පිරිසිදු වටපිටාවක් තබා ගැනීම අවශ්‍යයි
- ඉවත් කරනු ලබන එලවළු සහ පලතුරු පොලිතින් බැග් වලට දැමීම සහ හිරු එළියේ තැබීම වැළැග් ක්‍රමයකි
- අපද්‍රව්‍ය බැහැර කරන බඳුන්, ප්‍රතිවක්‍රීයකරණ බහාලුම් ආදිය වසා තැබිය යුතුය
- ප්‍රෝටීන් ඇම කුඩා භාජනයකට දමා වෙළෙඳසැලෙහි තබන්න. මෙම ප්‍රෝටීන් ඇම සතියකට වරක් අළුත් කළ යුතුය. අල්ලාගත් සජීවී කෘමීන් විනාශ කළ යුතුය.
- පලතුරු සහ එලවළු වල මෙම කෘමියාගේ බිත්තර තිබිය හැකි බැවින් වෙළෙඳසැලට පලතුරු සහ එලවළු මල දී ගැනීමේදී එල වල සිදුරු ඇත්දැයි පරීක්ෂා කර බලා මල දී ගත යුතුය. එම සිදුරු මත දිලිසෙන ඉටි බිංදුවක් සහ වී තිබිය හැක.

පලතුරු කර්මාන්තයේ යෙදෙන අතරමැදියන්

අතරමැදියන් විසින් පලතුරු සහ එලවළු මලදී ගැනීමේදී එහි ගුණාත්මය පිළිබඳ සැලකිලිමත් විය යුතුය.

- වගා ස්ථාන පරීක්ෂා කිරීම සහ ගොවීන් විසින් අනුගමනය කරනු ලබන කෘෂිකාර්මික ක්‍රියාකාරකම් පිළිබඳ විමසිලිමත් වී පලතුරු සහ එලවළු වල ගුණාත්මය තහවුරු කොට මලදී ගැනීම කළ යුතුය
- යහපත් කෘෂිකාර්මික පිලිවෙත් (GAP) අනුගමනය කර ඇති ගොවීන්ගේ අස්වනු සඳහා ඉහළ මිලක් ලබා දීමට කටයුතු සකස් කළ යුතුය. එතුළින් ගොවීන් යහපත් කෘෂිකාර්මික පිලිවෙත් අනුගමනය කිරීමටත්, ඒ සඳහා ආර්ථික වටිනාකමක් ලැබීමටත් මං පෑදෙනු ඇත.
- ප්‍රවාහනය සඳහා නිසි ඇසුරුම් භාවිතා කිරීම ඉතා වැදගත් අවශ්‍යතාවයකි
- අපතේ යන එලවළු/පලතුරු කොටස් ඉහත කී ආකාරයට ප්‍රතිවක්‍රීයකරණය කිරීම කළ යුතුය

වගාකරුවන්

පලතුරු මැස්සන් සහ ඉල් මැස්සන් මර්දනය සඳහා සක්‍රියව දායක වියයුතු ප්‍රධාන පාර්ශවකරුවන් මොවුන්ය. අද වනවිට දේශීය වෙළෙඳපොල මෙන්ම අපනයන වෙළෙඳපොල ද පලතුරු සහ එලවළු කම්මාන්තකරුවන් හට පලතුරු මැස්සා සහ ඉල් මැස්සි උවදුරු තර්ජනයක් වී ඇතිබව අවධාරණය කළ යුතුය.

පරිසර හිතකාමී වගා ක්‍රම අනුගමනය කරමින් නිෂ්පාදනය කරන එලවළු හා පලතුරු සඳහා ඉහළ ඉල්ලුමක් මෙන්ම පාරිභෝගික නැඹුරුතාවයක් පවතී. කෘෂිකර්ම දෙපාර්තමේන්තුව විසින් එලවළු සහ පලතුරු කම්මාන්තයේ වෙළෙඳපොල ආරක්‍ෂා කර ගැනීම සඳහා විශාල ව්‍යායාමයක් ගනු ලබයි.

- පලතුරු මැස්සන් සහ ඉල් මැස්සන් හානිය මර්දනය සඳහා කලාපීය ඒකාබද්ධ පාලන කට්ටිලය ගොවීන් සඳහා හඳුන්වාදීමට කටයුතු කර ඇත.
 - ✓ ප්‍රෝටීන් ඇම භාවිත කිරීම
 - ✓ බෝග සනිපාරක්‍ෂාව/පලතුරු හා එලවළු වගාව පිරිසිදුව තබා ගැනීම ඉතිරි වන ද්‍රව්‍ය ගැඹුරින් වළලා දැමීම හෝ ඉහත කී ආකාරයට ප්‍රතිවක්‍රියකරණය කිරීම
 - ✓ එල ආවරණය කිරීම - උදා: කඩදාසි මළු

එල ආවරණය කිරීම විශාල ලෙස එල දරණ අඹ වැනි ගස් වලට කිරීම ප්‍රායෝගිකව අපහසු වුවත් අනෙකුත් බොහෝ රට වල මෙම තාක්‍ෂණය වාණිජ වගාකරුවන් විසින් භාවිතා කරනු ලබයි. එමනිසා අප රට ද එම තාක්‍ෂණය භාවිත කළයුතු බවට අවධාරණය කළ යුතුය.



පුහුණු කරන ලද අඹ ශාකයක කඩදාසි මළු යොදා ඇති අයුරු



විශාල අඹ ශාකයක කඩදාසි මළු යොදා ඇති අයුරු

- ✓ පැරා ෆෙරමෝන් උගුල් තැබීම - උදා: මිනයිල් ඉයුපිනෝල්
- නිසි ලෙස බිම් සකස් කිරීම
 - ✓ අළුතින් වගාවක් පිහිටුවීමේදී වගා බිම තුළ සහ අවට හොඳින් පිරිසිදු කිරීම. දැඩි හිරු එළියට හිරාවරණය කිරීම, කිහිපවරක් පස පෙරළා හිරුඑළියට හිරාවරණය කිරීම.
- වගා බිම හඬන්තු කිරීම
 - ✓ ශාක කප්පාදුව සහ පුහුණුව - පලතුරු ගස් කප්පාදු සහ පුහුණු කර පාලනය කරගත හැකි උසින් පවත්වාගෙන යාම. එහිදී පලතුරු/එලවළු අදාළ බැග් වලින් ආවරණය කිරීමේ තාක්‍ෂණය අනිවාර්යෙන්ම යොදා ගැනීම, හානිකර එල ඉවත් කිරීම වැනි කාර්යයන් පහසුවෙන් සිදුකළ හැක.
 - ✓ ආසාදිත එල හානියේ මුල් අවධියේදීම ප්‍රතිවක්‍රියකරණයට භාජනය කිරීම
 - ✓ ධාරක ශාක ඉවත් කිරීම. එනම් භාවිතාවට නොගන්නා එල දරණ ගස් ද නිසි පරිදි හඬන්තු කිරීම හෝ ඉවත් කිරීම
 - ✓ හොඳින් මේරූ ගෙඩි ඉදිමට පෙර අස්වනු නෙළීම
 - ✓ කුකුළන් ඇති කිරීම මට හැකි නම්
 - කුකුළන් පස පහුරු ගෑම තුළින් කෝෂ අවස්ථාව මර්දනය කරනු ලබයි. තවද, ඇතිවන කෝෂයෙන් පිටවන ළපටි පිලවුන් ද ආහාරයට ගනු ලබයි.

- ✓ ඉල් මැස්සන් සහ පලතුරු මැස්සන් මර්දනයට කුහුඹුවන්, කුඩා කුරුල්ලන් යොදාගත හැක.
- ✓ කලින් ඵල දරන පලතුරු සහ ඵලවළු ප්‍රභේද වගාව සඳහා තෝරා ගැනීම. කෙසේවුවද මෙම උපක්‍රමය යොදා ගැනීමට ඇති හැකියාව ඉතා සීමිතය. සෑමවිටම අවට සියළුම දෙනා එකතු වී ඒකාබද්ධව මෙම උපක්‍රම යොදා ගැනීමෙන් පමණක් උපරිම ප්‍රතිඵල ලැබේ.

අනෙකුත් රජයේ ආයතන

ඔබ ප්‍රදේශයේ සියලුම රජයේ ආයතන එනම්, ගොවිජන සේවා මධ්‍යස්ථාන, ප්‍රාදේශීය ලේකම් කාර්යාලය, පරිසර අධිකාරිය, සත්ව නිෂ්පාදන හා සෞඛ්‍ය දෙපාර්තමේන්තුව වැනි රේඛීය දෙපාර්තමේන්තු මෙන්ම විශේෂයෙන්ම මහජන සෞඛ්‍ය පරීක්ෂකවරුන් ද දැනුවත් කොට ඔවුන් හා සාමූහිකව මහජනතාව ඇතුළු සියලු පාර්ශවකරුවන් දැනුවත් කිරීම කළ යුතුය.

සංස්කරණය: ආචාර්ය සුභ නින්කෙන්ද, අතිරේක කෘෂිකර්ම අධ්‍යක්ෂ ජනරාල් (පර්යේෂණ)
කෘෂිකර්ම දෙපාර්තමේන්තුව, පේරාදෙණිය

සැකසුම: වාමරි නිලුමි සිල්වා, කෘෂිකර්ම උපදේශක (සන්නිවේදන)
අධ්‍යක්ෂණය හා උපදෙස්: ඩබ්.ඒ.පී. සිසිර කුමාර, අධ්‍යක්ෂ (තොරතුරු හා සන්නිවේදන)