

# තිත්පලගැටියා (Aularches miliaris)

ගන්නෝරුව පැලෑටි සංරක්ෂණ මධ්‍යස්ථානයේ

විෂයභාර නිලධාරී වයි.එම්. සමරකෝන් බංඩාර විසිනි.

කහ තිත් පලගැටියා ශ්‍රී ලංකාවේ මුලින්ම වාර්තා වී ඇත්තේ 1861 දී පමණ තංගල්ල ප්‍රදේශයෙනි. අවුරුදු 100 කට වැඩි කාලයක සිට ශ්‍රී ලංකාවේ හඳුනාගෙන ඇති මෙම කෘමියා ස්ථිර බෝග වගාවට ආර්ථිකව හානි කරන බව මුලින්ම ගන්නෝරුව පැලෑටි සංරක්ෂණ සේවය වෙත වාර්තා වී ඇත්තේ 1974 මහනුවර දිස්ත්‍රික්කයේ තෙල්දෙණිය ප්‍රදේශයෙනි. තවද, 1979 කැගලේ දිස්ත්‍රික්කයේ මාවතැල්ල ප්‍රදේශයෙන් ද, 1983 මාතලේ ඇල්කඩුව ප්‍රදේශයෙන් ද, 1987 නුවරඑළිය ගිනිගත්ගේන ප්‍රදේශයෙන් ද වාර්තා වී ඇත.

ගුහක සඳහන් දිස්ත්‍රික්කවල දළ වශයෙන් වාර්ෂිකව හෙක්ටයාර් 100 කට පමණ හානි කරන බව මෑත කාලයේ වාර්තා වලින් පැහැදිලි වේ. මේ මගින් වැඩි ප්‍රතිශතයක් අයත්වන්නේ උඩරට ස්ථිර බෝග වගා භූමි වලටයි. ස්වාභාවික වනාන්තර කෘෂිකර්මාන්තය සඳහා ප්‍රයෝජනයට ගැනීම හේතුවෙන් තිත්පලගැටියා කෘෂි බෝග වගාවට සංක්‍රමනය වී ඇති බව අනුමාන කළ හැකිය. වල පූර්ව විසින් තිත් පලගැටියන්ගේ බිත්තර ආහාරයට ගැනීම හේතුවෙන් තිත් පලගැටියන්ගේ ගහනය බොහෝ දුරට පාලනය වන බව මහනුවර දිස්ත්‍රික්කයේ වටගොඩ හා සීවලිකන්ද ප්‍රදේශයේ කරන ලද නිරීක්ෂණ වලින් පෙනී ගොස් ඇත.

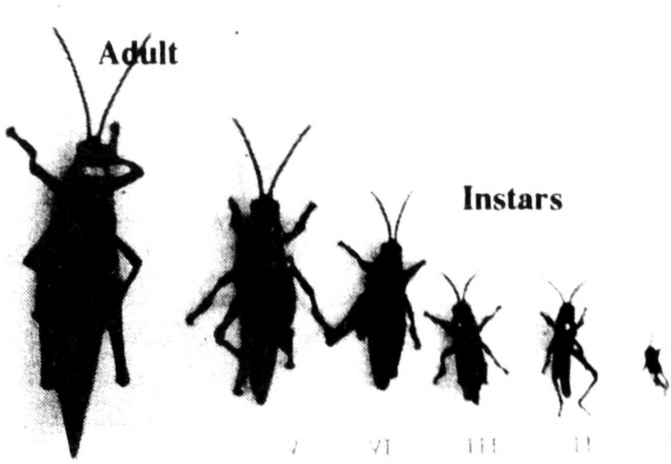
උඩරට ස්ථිර බෝග වගාවේ දැක්වීමට ඇති ශාක අතර, හවරි නූග (Alstonia macrophyta) ගිණිසපු (Michelica champaca) වනසපු (Cananga Odavata) පොල් (Coeus nucifera) පුවක් (Areca catechu) කෙසෙල් (Musa acuminata) ශාක වලට විශාල වශයෙන් හානි කරන අතර, හේ (Camellia sinensis) කෝපි (Coffea arabica) ග්ලිරිසිඩියා (Glirisidia Makulata) වලට වැඩි කැමැත්තක් නොදක්වයි. ආහාර සඳහා විශාල පරාසයක් ඇති මෙම කෘමීන් ආහාර නොමැතිව එකට සිටින විට තම වර්ගයාගේ පිහාටු පවා ආහාරයට ගනී.

තිත් පලගැටියා සුහුඹුල් අවස්ථාවට පත්වූ විට මර්ධන කටයුතු ආරම්භ කිරීමට බොහෝදෙනා පෙළඹේ. මෙම අවධියේ කෘමීන්ගෙන් වැඩි ප්‍රතිශතයක් ඉතා ඉහළ ශාක වියන මත පත්‍ර ආහාරයට ගනී. මෙම අවස්ථාවේ කෘමි පාලනය කිරීම ප්‍රායෝගික නොවේ. තවද ඉතා ඉහල ශාක වියන මතට කෘමිනාශක යෙදීම අධික වියදුම් සහිත වන අතර, පරිසරයටද විශාල වශයෙන් අහිතකර වේ.

එම නිසා තිත් පලගැටියාගේ පීචන වක්‍රයේ අවධිය පිළිබඳ විමසීමෙන්ම බලා සුදුසු අවස්ථාවල මර්ධන ක්‍රම අනුගමනය කිරීම වඩාත් ප්‍රායෝගික වේ.

## පීචන වක්‍රය

කහතිත් පලගැටියා ඕර්තොප්ටරා (ORTHOPTERA) ගෝත්‍රයට හා ඇක්‍රිඩියා (ACRIDIAE) පවුලට අයත් අතර, සුහුඹුලා මි.මි. 45 - 60 පමණ දිග වේ. සුහුඹුලාගේ පියාපත් යුගල 2 ක් ඇත. ඉදිරි පියාපත ඝනකම් වන අතර, කොළ පැහැතිය. මෙහි කහපාට තිත් 15 - 25 ප්‍රමාණයක් දක්නට ඇත. පසුපත පියාපත පටලමය වන අතර, ඉදිරි පියාපතින් වැඩි ඇත. මාන



2 - 3 ක කාලයක් පීචන වන අතර, බිත්තර දමා දින තිහපයකින් කෘමීන්ගේ පීචන කාලය අවසන් වේ.

## බිත්තර

ඔක්තෝම්බර්, නොවැම්බර් සුහුඹුල් ගැහැණු සතුන් බිත්තර දැමීම ආරම්භ කරයි. මේ සඳහා සියළුම සුහුඹුල් සතුන් ඉතා විශාල ශාක මගින් පොරොවා මතට පැමිණ සෙවන සහිත ස්ථාන වල විශාල රංචු වශයෙන් එකතු වේ. මෙම අවස්ථාවේ දී පිරිමි සතුන් හා යුගල වශයෙන් සිටීමද දැකිය හැකිය.

බිත්තර දැමීම සඳහා පොරොවෙහි සෙවන ඇති ස්ථානවලට වඩාත් ප්‍රිය කරන අතර, ගැහැණු සතාගේ උදරය මගින් පසේ සෙ.මි. 1 විශකම්භය ඇති සෙ.මි. 7 ගැඹුර ඇති සිදුරක් සාදාගනු ලබයි. මෙහි බිත්තර 70-80 ක තැන්පත් කරන අතර එ සමඟම ඉරාගත කරන සුදු පැහැති පෙත දැව්නයක් මගින් බිත්තර ආවරණය කරනු ලබයි. ස්වල්ප ඵලාවකින් මෙම ආවරණය රෝස පැහැයට හැරී ඝන වේ. මෙය පලයට අපාරගමය වන අතර, බිත්තර කැඳුල්ල ආරක්ෂාකාරී වීමට උපකාරී වේ. බිත්තර දැමීම අවසානයේ බිත්තර කැඳුල්ල සෙ.මි. 1 ක් පමණ පස් තට්ටුවකින් ආවරණය කරන නිසා බිත්තර දමන ස්ථාන පහසුවෙන් හඳුනා ගැනීමට අපහසු වේ.

පනවාරි, මාර්තුමාස වන විට තැන්පත් කර ඇති බිත්තර වල ඔප්පෑණ කාලය අවසන් වී බිත්තර වලින් පිටතට පැමිණෙන ශිෂ්‍රුවන් ශිෂ්‍ර අවධි 5 ක් ගත කර සුහුඹුලන් බවට පත් වේ.

## ශිෂ්‍ර අවස්ථාව

පනවාරි, මාර්තු මාස වන විට පොරොවෙහි තැන්පත් කර ඇති බිත්තර වල ඔප්පෑණ කාලය අවසන් වී මුලික ශිෂ්‍රුවන් පිටතට පැමිණේ. එම ශිෂ්‍රුවන් ශිෂ්‍ර අවධි 5 ක් ගතකර සුහුඹුලන් බවට පත් වේ.

බිත්තර කැපුමේදී පැය 1/2 කාලයකදී සියළුම ශිෂ්ට ජීවත් පිටතට පැමිණේ. මෙම ශිෂ්ට ජීවත් පැහැවන අතර, පැය කිහිපයකදී කළු පැහැයට හැරේ. බිත්තර වලින් පිටතට පැමිණෙන ශිෂ්ට ජීවත් වශයෙන් බිත්තර කැපුමේදී පිටවූ ස්ථාන වල සිට ක්‍රමයෙන් ඉතා කුඩා පදාර්ථ මතට ගමන් කරයි. පළමු ශිෂ්ට අවධිය සති 2 - 3 ගත කරන අතර, අනෙක් අතර, අනෙක් අතර, අනෙක් අතර වන විට ශිෂ්ට අවධි සියලුම පසු කර සියළුම සතුන් සුභසුභ වෙමින් පවතී.

ජූනි, ජූලි, අගෝස්තු මාස වල ශිෂ්ට ජීවත් වැඩි ප්‍රතිශතයක් 3.4,5 ශිෂ්ට අවස්ථා වලට පත්වන අතර, මෙම කාලයේදී බොහෝ විට ආකාරයට කැපුමේදී ඉහළට ගමන් කරයි. සැප්තැම්බර් - ඔක්තෝබර් මාස වල සුභසුභ ජීවත් වැඩි කොටසක් ඉහළ ආකාරයට මත වැඩි වශයෙන් ගත කරයි.

**සංක්‍රමණය**

සංක්‍රමණය ප්‍රධාන වශයෙන් ක්‍රම හතරකට සිදු කරනු ලැබේ.

1. ගමන් කිරීම
 

ගමන් කිරීම බිත්තර වලින් පිටවන සතුන් සංක්‍රමණය වන්නේ ඇවිදීම මගින්, ආහාර ගැනීම සඳහා ගමන් කිරීම කරයි. මේ සඳහා පාද යුගල තුනම උපයෝගී කරගනු ලැබේ.
2. ඉහළට නැගීම
 

මේ සඳහා භාවිතා කරනු ලබන්නේ ඉදිරිපාද යුගල දෙක පමණි. විශේෂයෙන් ඉහළට නැගීම සිදු කරනු ලබන්නේ ආහාර රැකව ගැනීම හා ලැබීම සඳහා ය.
3. පැනීම
 

හදිසි තිහැස්මකදී හා ඉහළ සිට පහළට පැමිණීමට අවශ්‍ය අවස්ථා වලදී පැනීම කරනු ලැබේ. පැනීම සඳහා විශේෂයෙන් අපර හාත්‍රු සැකසී ඇත.

සියළුම ශිෂ්ට අවස්ථාවල හා සුභසුභ අවස්ථා වලදී පැනීම මගින් සංක්‍රමණය වේ.

4. ඉහිලීම
 

සුභසුභ සතුන් ඉහළ ආකාරයට විශ්‍ය මත සිට වෙනත් ස්ථාන කරා වරකට ඉහිලීමට හැකියාවක් ඇත. වරකට මි. 30-40 ඉහිලේ.

**පාලනය කිරීම**

තිත් පලගැටියාගේ ජීවන චක්‍රයේ විවිධ වාර්ෂික අවධි හඳුනාගෙන ඒ අනුව හැලපෙන පාලන කටයුතු දියත් කිරීම වඩාත් ප්‍රායෝගික වේ.

1. සුභසුභ සතුන්
 

ඔක්තෝබර් - නොවැම්බර් කාලයේ වැඩිපුර සතුන් බිත්තර දැමීම සඳහා පොලොවේ සෙවන ඇති ස්ථාන වලට රංචු වශයෙන් එකරාගිය වේ. එම ස්ථාන හඳුනාගෙන (1) කෘමිනාශක යෙදීම, (2) එකතු කර විනාශ කිරීම, (3) පිළිසසීම මගින් පාලනය කර ගත හැකිය.
2. බිත්තර
 

ඔක්තෝබර් - නොවැම්බර් මාස වල දමන ලද බිත්තර දමන ස්ථාන සලකුණු කර ජනවාරි අතර, කාලයේ එම ස්ථාන වල ඇති පස අගල් 4 - 6 පමණ ගැඹුරට අවුස්සා පරිසරය නිරාවරණය කර විශ්ලේෂණය හා විනාශ කිරීම.
3. ශිෂ්ට
 

ජනවාරි - මාර්තු මාස වල බිත්තර වලින් පිටවන මූලික ශිෂ්ට අවස්ථාවන් පොලොවට ආසන්නයේ පොකුරු වශයෙන් කුඩා ආකාරයට විවිධ වන බැවින්, එම ස්ථාන වලට කෘමිනාශක යොදා විනාශ කිරීම.

නිරෝදක කෘමිනාශකය - කාබරිල් - අක්කර 1 කට කි.ග්‍රෑ. 01

තිත් පලගැටියන් ස්ථිර බෝග වගාවේ තම ජීවන කාලය තුළ සංක්‍රමණය වන බැවින්, මේ පිළිබඳව සුරික්කාකාරී වීම වැදගත් වේ. තිත් පලගැටියන් ඇති ප්‍රදේශ වල ගොවීන් වර්ෂ කිහිපයකත් සාමූහිකව වැඩි සටහන් ක්‍රියාත්මක කර පාලනය කිරීම වඩාත් ප්‍රතිඵල සහිත වේ.

ශිෂ්ට කාලය												
පාලන කාලය												
බිත්තර												
පාලන කාලය												
සුභසුභ කාලය												
පාලන කාලය												
	J	F	M	A	M	J	J	A	S	O	N	D

වර්ෂය තුළ තිත් පලගැටියාගේ වර්ධක අවධි පැතිරීම හා පාලන පිලිවෙත් අනුගමනය කළයුතු කාලය