

ලංකාවේ තෙත් කලාපයේ තක්කාලි

වගා කිරීම

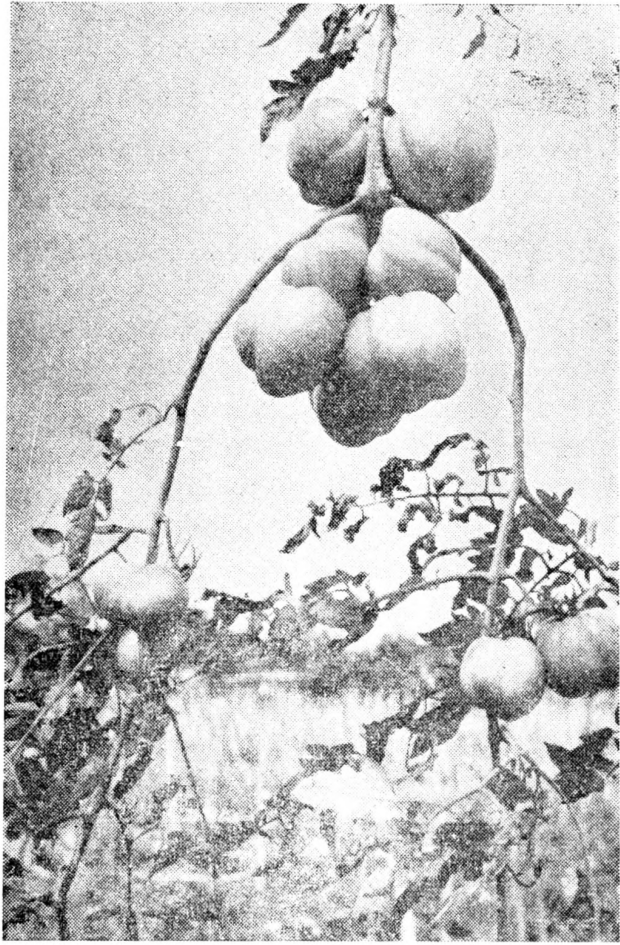
මාතර ගොවිපල පාලනය හා නිෂ්පාදන නිලධාරී ආර්. ඩී. පී. වෛද්‍යරත්න මහතා විසින්

වියලි කලාපයේ මනා ලෙස වැඩෙන තක්කාලි තෙත් කලාපයේ සාර්ථක ලෙස නො වැඩේ. ඉඩම් තුළ මාසයක් පමණ ගෙඩි හට ගන්නා තුරු යසට වැඩෙන තක්කාලි පැළ හිටුමැරීමේ රෝගය වැළඳීම නිසා හදිසියේම වාගේ මැරී යයි. එබැවින් තෙත් කලාපයේ තක්කාලි වගා කිරීම ලාභ ගෙන දෙන ගොවි කටයුත්තක් නොවේ. නමුත් තක්කාලි අතු වම්බටු පැළවලට බද්ධ කිරීමෙන් ලබා ගන්නා පැළ තෙත් කලාපයේ සාර්ථක ලෙස වගා කළ හැක.

වඩා හොඳ ප්‍රතිඵල ලබා ගැනීම සඳහා පහ තිත් දක්වන බද්ධ කිරීමේ ක්‍රමය ක්‍රියාවේ යෙදිය හැක. ජීවාණුහරණය සිදුකළ (Sterilized) පාත්තිවල තක්කාලි ඇට ඉසිනු ලැබේ. ජීවාණුහරණය නොහොත් පසෙහි ඇති ජීවීන් විනාශ කිරීම සිදු කරන්නේ පාත්ති මත පොල් අතු හා වෙනත් කොළ රොඩුඅදිය අතුරා ඒවාට ගිණිතබා පිලිස්සීමෙනි. තක්කාලි ඇට තව්‍යනක ඉසීමට සුමානයකට පමණ කලින් වම්බටු ඇටද වෙනම තව්‍යනක ඉසිනු ලැබේ. පැළ අඟල් 3-4 දක්වා පමණ උසට වැඩුණු පසු ඒවා ගලවා පොලිතින් මඵවල සිටුවා මනා ලෙස රැක බලා ගනු ලැබේ. ඉන් පසු ඇමෝනියම් සල්පේට් නමැති රසායනික පොහොර අවුත්සයක් වතුර ගැඵමක දියකර ගත් මිශ්‍රණය සුමානය කට වතාවක් තක්කාලි පැළවලට යොදනු ලැබේ. රසායනික පොහොර තැවරීමෙන් පැළ පිලිස්සී යාමට ඉඩ ඇති බැවින් මල් බාල්දි යක (Watering can) පිරවූ පිරිසිදු ජලයෙන් පැළ සෝදා හැරිය යුතුවෙයි.

ඉන් පසු තක්කාලි පැළ හා වම්බටු පැළ අඟල් බාගයක් හෝ තුන්කාලක් පමණ මහත් වුවාට පසු තක්කාලි දඩු කැබෙලි වම්බටු පැළවලට කැසීසු බද්ධ කරනු ලැබේ. තක්කාලි අතු කැබලි ලබා ගත යුත්තේ උසස් අස්වැන්නක් ලබා දෙන නිරෝගි තෝරා ගත්

පැළවලිනි. තක්කාලි වගා කර ඇති ඉඩම් වලින් හෝ පිට පළාතකින් හෝ මෙවැනි අතු ලබා ගත යුතුය. බද්ධ කිරීම සඳහා බද්ධ පිහියකට වඩා ඊසර් බ්ලේඩ් තලයක් පාවිච්චි කිරීම වඩාත් යෝග්‍යය. තක්කාලි දඩු ඉතා



තක්කාලි

සියුමැලි බැවින් බද්ධ පිහියක් පාවිච්චි කිරීමෙන් අනුජය කැබෙලි වලට (scion wood) තුවාල සිදුවීමට ඉඩ තිබේ. මෙම බද්ධ කිරීමේදී බද්ධ පටි වෙනුවට අඟල් 1/4 පමණ පළල ඇති පොලිතින් පටි අනුජය හා ග්‍රහක කඳන් එක් තැන් වන සන්ධි ස්ථානය වෙලීමට පාවිච්චි කරනු ලැබේ. පොලිතින් පටි නුල්වලින් තද

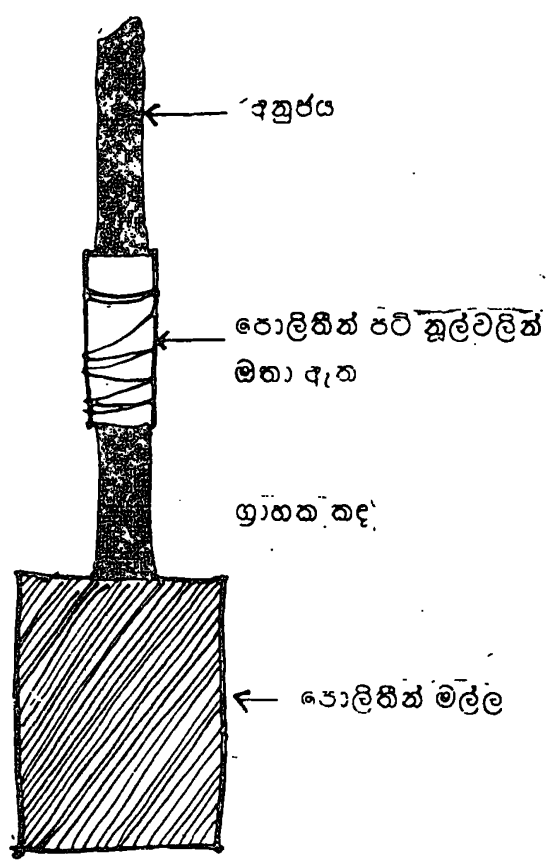
කළ හැක. මෙම ක්‍රමය අනුව වඩා සාර්ථක ප්‍රතිඵල ලැබෙන්නේ තෙත් කාලගුණයක් ඇති විට විනා උෂ්ණ කාලගුණයක් ඇතිවිට නොවේ. තෙත් කාල ගුණයක් ඇති කල්හී අනුජය කැබෙලි වේලී නොයයි. මෙහි සාර්ථක භාවය සියයට 98ක් පමණ වෙයි. තවද, තෙත් දේශගුණික තත්ත්වයන් යටතේ බද්ධ කිරීම වැරදි යන්නේ කලාවතරකිනි.

අනුජය අත්තේ පහතින් ඇති කොළ අඩක් ඉවත් කරනු ලැබේ. අනුජය අත්ත අඟල් 3—4 දක්වා දිගය.

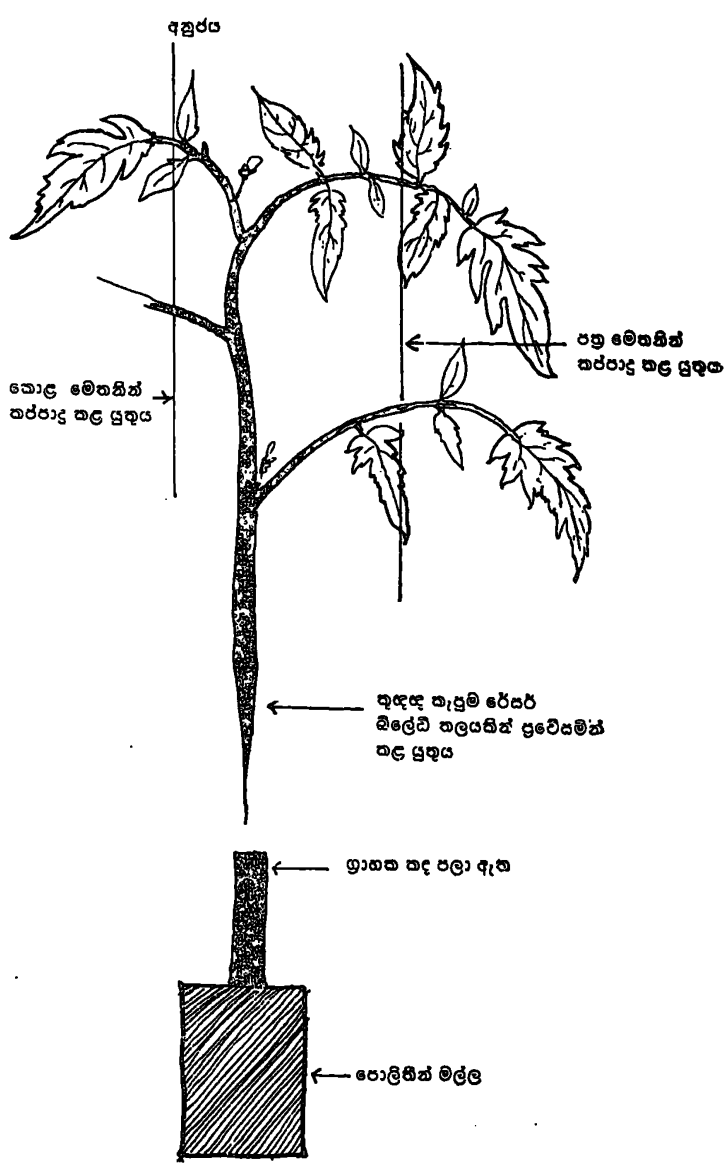
බද්ධ කොට මාසයක් පමණ ගත වූවාට පසු පැළ ඉඩම්වල වගා කිරීමට සුදුසුය. මෙම පැළ වලින් අධික අස්වැන්නක්ද ලබා ගත හැක. මෙවැනි පැළ හිටුමැරීමෙන් මැරී යන්නේද ඉතා කලාවතරකිනි. සාමාන්‍යයෙන් මාස හයක්

පමණ ජීවත් වෙතත් තක්කාලි පැළමෙන් නොව මේ පැළ පුරා අවුරුද්දකට වඩා උසස් අස්වැන්නක් ලබා දෙමින් මනා ලෙස ජීවත් වෙයි. තවද ගෙඩි සෑදුණ අතු කප්පාදු කර දැමීමෙන් නව රිකිලි සෑදෙන්නට ඉඩ හැර ඒවායින්ද ගෙඩි ලබා ගත හැක.

මෙවැනි බද්ධ කළ තක්කාලි පැළ තෙත් කලාපයේ ගෙවතු වලට ඉතා ප්‍රයෝජනවත් විය හැක. තවද මෙම පැළ පෝච්චිවල වගා කොට අතු කප්පාදු කිරීමෙන් නොකඩවා ගෙඩිද ලබා ගත හැක.



බද්ධ කර ඇති අයුරු



ග්‍රාහක හා අනුජය කැබලි