

6. ගෙවත්තේ වැට ප්‍රයෝජනයට ගැනීම



ප්‍රයෝජනවත් බෝග වැටට සිටුවීම (කතුරු මුරංගා, කෝප්ප, අන්නාසි වැනි බෝග) වැල් බෝග වැටට යැවීම (දඹල, පැෂන් ෆෆාට්)

7. ඉඩකඩ අඩු, භූමිය අඩු නිවෙස් සඳහා සිරස් ඉඩ ප්‍රයෝජනයට ගන්න



බඳුන් වල වගාව (මිරිස්, මාළු මිරිස්, ගොටුකොළ, ඉඟුරු). සඳළු තලය වගාව සඳහා යොදා ගැනීම

- පවුලේ ශ්‍රමය යොදා ගැනීමේ හැකියාව අනුව බෝග වගා රටාවන් පිළියෙල කරගන්න
- දිගු කාලීන බෝග හා ප්‍රදේශයට ගැලපෙන බෝග වක් කර ගැනීම තුළින් ශ්‍රම භාවිතය අවම කර ගත හැකි වනු ඇත
- කොම්පෝස්ට් පොහොර සකසා ගැනීමේ ක්‍රමයක් ගෙවත්තට අත්‍යවශ්‍ය අංගයකි
- මී මැසි පාලනය, කුඩා සත්ව පාලන ඒකක ඇතිකර ගැනීම තුළින් ගෙවත්ත වඩාත් ඵලදායී කරගත හැකි වනු ඇත

ගෙවතු සැලසුම් කිරීම, පිහිටුවීම හා නඩත්තු උපදෙස් සඳහා ඔබ ප්‍රදේශයේ ගොවිජන සේවා මධ්‍යස්ථානයේ කෘෂිකර්ම උපදේශකවරයා හෝ කෘෂිකර්ම පර්යේෂණ හා නිෂ්පාදන සහකාරවරයාගේ දායකත්වය ලබා ගන්න

සැකසුම
 ජයන්තා ඉලන්කෝන් (අරිරේක අධ්‍යක්ෂ - ව්‍යාප්ති)
 දිස්නා රත්නසිංහ (සහකාර කෘෂිකර්ම අධ්‍යක්ෂ - කාන්තා කෘෂිකර්ම ව්‍යාප්ති)
 ව්‍යාප්ති හා පුහුණු මධ්‍යස්ථානය, කෘෂිකර්ම දෙපාර්තමේන්තුව, පේරාදෙණිය.



**ආහාර නිෂ්පාදන ජාතික වැඩසටහන
 2016 - 2018**

**“4ෂේ ඵලදායී, 4ෂේ ජලනුරූ, 4ෂේම ගෙවත්තෙන්”
 ගෙවතු වගා ප්‍රවර්ධන වැඩසටහන**

විසිලි කලාපීය ගෙවත්ත



**කෘෂිකර්ම දෙපාර්තමේන්තුව, ගොවිජන සංවර්ධන දෙපාර්තමේන්තුව
 කෘෂිකර්ම අමාත්‍යාංශය**

වගා කළහැකි බිම් ප්‍රමාණය වර්ග මීටර් 250 (පර්චස් 10) ප්‍රමාණයේ වියලි කලාපීය ගෙවත්ත සඳහා ආදර්ශ සැලසුම



පරිශීලනය කිරීමේදී සැලකිය යුතු කරුණු

- අළුතින් සංවර්ධනය කරනු ලබන ගෙවත්තක් ලෙස සලකා සැලැස්ම නිර්මාණය කර ඇත
- නිවස හැර ඉතිරි බිම් ප්‍රමාණය පර්චස් 10ක් ලෙස සලකා ඇත
- බහුවාර්ෂික ශාකවල පත්‍ර වියනේ පැතිරීම අනුව එම බෝගයන්ට අවශ්‍ය බිම් ප්‍රමාණය සලකුණු කර ඇත
- සලකුණු කර ඇත්තේ මූලික බෝග කිහිපයක් පමණි. ගෙවත්තේ ස්වභාවය හා නිවැසියන්ගේ රුචිකත්වය අනුව සුදුසු බෝග තීරණය කරන්න
- පවතින ශාක ගහණයද සැලකිල්ලට ගෙන සුදුසු බෝග ඇතුළත් කරන්න
- හැකි සෑම අවස්ථාවකම සුදුසු යටි වගාවන් සැලසුම් කරන්න
- පොල් වැනි බහු වාර්ෂික ශාක වටා ගැලපෙන බෝග වගා කරන්න

පර්මාණය: වර්ග මීටර 1ක බිම් ප්‍රමාණයක් පෙන්නුම් කෙරේ

විසලී කලාපීය ගෙවත්ත සැලසුම් කිරීම සඳහා මඟ පෙන්වීම (වගා කළහැකි බිම් ප්‍රමාණය - වර්ග මීටර් 250)

අරමුණ

භූමියෙන් උපරිම ප්‍රයෝජන ගත හැකි වන සේ විවිධත්වයෙන් යුතු බෝග වර්ග උපරිම ප්‍රමාණයක් අඩංගු වන ලෙස ගෙවත්ත සැලසුම් කිරීම තුළින් නිවැසියන්ගේ දෛනික ආහාර හා පෝෂණ අවශ්‍යතාවය හැකි පමණ සපුරාලීම සහ අමතර ආදායම් උපයා ගැනීම තුළින් පවුලේ ආහාර පරිභෝජන රටාව දියුණු කිරීමත්, පරිසර හිතකාමී ක්‍රම භාවිතය තුළින් පරිසර සුරක්ෂිතතාව පවත්වා ගැනීමත්, නිවසට අලංකාරය ගෙන දෙන ගෙවත්තක් නිර්මාණය කර පවත්වාගෙන යාම සඳහා උනන්දු කිරීමත් මූලික අරමුණ වේ.

මෙවැනි ගෙවත්තක ප්‍රධානතම සීමාකාරී සාධක වනුයේ වගා කළ හැකි ඉඩ ප්‍රමාණය, පස හා ගෙවත්තට ලබාගත හැකි ජලය ප්‍රමාණය වේ. එසේ හෙයින් අත්‍යවශ්‍යම අංග සහ බෝග පමණක් ගෙවත්තට ගැලපෙන පරිදි එක්කර ගැනීම ප්‍රායෝගික වේ.

සැලසුම්කරණයේ මූලික පියවර

ගෙවත්තේ පවතින තත්වය හඳුනාගැනීම, සැලසුම් සකස් කිරීම ඇතුළු සියළු පියවර වලදී ගෙවතු හිමියන් සහභාගි කරවා ගැනීම අත්‍යවශ්‍ය වේ.

- ගෙවත්තේ පවතින තත්වය හඳුනා ගන්න.
 - භූමියේ ස්වභාවය - බෑවුම, ඉඩමේ පිහිටීම හා හැඩය
 - පසේ ස්වභාවය - මැටි අධික පස, වැලි පස, පසේ සාරවත් බව, සෝදාපාලුවට ලක්වී තිබීම. ජලය රැඳෙන ස්ථාන, ගල් සහිත ස්ථාන, බොරළු ස්ථර පිහිටා තිබීම වැනි
 - ගෙවත්තේ සීමාවන් - වැට ඇති නැති බව, තාප්ප පිහිටා ඇති ආකාරය
 - නිවස හා අනෙකුත් ගොඩනැගිලිවල පිහිටීම
 - ගෙවත්තට හිරුවැලිය ලැබෙන ආකාරය හා දිශාව
 - ජල සැපයුම - වර්ෂාපෝෂිත, වාරි ජල පහසුකම
 - පවතින බෝග, ඒවායේ තත්වය හා ඵලදායීතාව - අඩු අස්වැන්න හෝ අස්වනු ලබා නොදීම, කණාටු වූ ශාක, කප්පාදු කිරීම අවශ්‍ය ශාක
- ගෙවත්තේ පවතින තත්වය හා ගැටළු හඳුනාගෙන ඒවා මඟහරවා ගැනීම සඳහා ගෙවත්තට ඇතුළත් කළ යුතු හා වැඩිදියුණු කළ යුතු අංග තීරණය කරන්න.
- මේ සඳහා ගෙවත්තේ විවිධ කලාප හඳුනා ගන්න. (සෙවන සහිත දිය සීරාව සහිත, හොඳින් හිරු වැලිය වැටෙන වැනි) එක් එක් කලාප විවිධ ක්‍රම මඟින් වෙන් කිරීම තුළින් ගෙවත්තේ අලංකරණය වැඩි වේ.

- තීරණය කරගත් අංග හා බෝගයන් දැක්වෙන ලෙසින් දළ සැලසුමක් ඇඳ ගන්න.
- ගෙවත්තේ එක් එක් කොටස් සඳහා ගෙවත්ත සංවර්ධනය කළ පසු තිබිය යුතු ආකාරය දළ රූප සටහන් ඇඳ ගැනීම තුළින් සංවර්ධන කටයුතු පහසු වනු ඇත.
- එම සැලැස්ම පදනම් කර ගනිමින් පියවරෙන් පියවර ගෙවත්ත සංවර්ධනය කිරීම සඳහා නිවැසියන්හට මඟ පෙන්වන්න.

අවධානය යොමු කළ යුතු තාක්ෂණික කරුණු

බෝග තෝරා ගැනීම

පෝෂණීය ආහාර වේලකට අවශ්‍ය ද්‍රව්‍ය හැකි පමණ එක්කර ගත හැකි වන සේ චලවළු, පලතුරු, පලා වර්ග, අලබෝග වැනි බෝග කාණ්ඩ වලින් බෝග තෝරා ගන්න. විසලී කලාපය සඳහා ජලය හිඟතාවයට ඔරොත්තු දිය හැකි බෝග තෝරා ගැනීමට සැලකිලිමත් වන්න.

චලවළු	බටු, චලබටු, මුරුංගා, මිටිමුරුංගා, වට්ටක්කා, හේන්මිරිස්, කොච්චි, කැකිරි, පිපිඤ්ඤා, කරවිල, තිබ්බටු, තුඹ කරවිල, බණ්ඩක්කා, මෑ, දඹල, ලඹු, පුහුල්
පලා වර්ග	ගොටුකොළ, මුකුණුවැන්න, තම්පලා, සාරණ, නිවිති, හිරිමුල්ලිය, කතුරු මුරුංගා, මුරුංගා, රණවරා, කළුකම්බේරිය, කෝවක්කා, අඟුණ, කිරි අඟුණ, භාතාචාරිය, තෙඹු, ගෙඳ, කංකුන්, ඉරමුසු, පොල්පලා, අසමෝදගම්
කුළුබඩු හා ඖෂධ	කරපිංචා, රම්පෙ, සේර, ඉඟුරු, කහ, ගම්මිරිස්
පලතුරු	අඹ (කර්තකොලොම්බන්, වෙල්ලෙයිකොලොම්බන්, විලාඩ්, ටොම් EJC) මිදි, පැපොල්, දොඩම්, දෙහි, කජු, නෙල්ලි, රටනෙල්ලි, පැණන්පෘථි, බෙලි, පේර, කොමඩු, උක්, දිවුල්, දෙළුම්, කෙසෙල් (කෝලිකුට්ටු, ඇඹුල්, සීනි කෙසෙල්, අලු කෙසෙල්)
අල වර්ග	මඤ්ඤාක්කා, වැල් අල වර්ග, කිරි අල, කිඩාරං, ගහල වර්ග
වෙනත් බෝග	බඩඉරිඟු, කොස්, පොල්, තේක්ක, කොහොඹ

- කුඩා බිම් ප්‍රමාණයකට ගැලපෙන, චිතරම් පැතිරී නොවැඩෙන විසලී කලාපයට ඔරොත්තු දෙන පලතුරු බෝග වර්ග කීපයක් තෝරාගන්න
- දුර්වල ලෙස වර්ධනය වී ඇති බහුවාර්ෂික බෝග (පලතුරු, පොල් වැනි) සඳහා හොඳින් කාබනික පොහොර යොදන්න. මෙවැනි බහුවාර්ෂික බෝග වටා පොල්ලෙලි හෝ වෙනත් අපතේ යන උළු වැනි ද්‍රව්‍ය භාවිතා කර වැටී/වේදිකා සකසා චලවළු, ගොටුකොළ වැනි බෝග වගා කර ගත හැකිය
- බහුවාර්ෂික පලතුරු බෝගවල අනවශ්‍ය ලෙස ශාකය තුළ සෙවන කරන අතු, රෝග පලිබෝධ හානි සහිත අතු සහ මැරී ගිය අතු කපා ඉවත් කරන්න

- අළුතින් සිටුවන පලතුරු පළ කුඩා අවධියේ සිට ක්‍රමානුකූලව පුහුණු කර, පාලනයට පහසු ප්‍රමාණයේ සැකිල්ලක් ඇති කර ගැනීමෙන් ගෙවත්තේ ඉඩ අනවශ්‍ය ලෙස වැයවීම හා සෙවනවීම ද වැළැක්වේ
- විශේෂ කලාපීය පසේ අඩංගු කාබනික ද්‍රව්‍ය ප්‍රමාණය ඉතා අඩු බැවින් පසට නිතර කාබනික ද්‍රව්‍ය එක් කිරීම සඳහා කටයුතු කිරීම ඉතා වැදගත් වේ
- කලාප වෙන් කිරීම සඳහා වියට ගැලපෙන විවිධ ක්‍රම හඳුනාගන්න

සංවර්ධන උපාය මාර්ග කීපයක් හඳුනා ගැනීම

1. නිවස ආසන්නයේ හෝ මිදුලෙහි ඇති බහුවාර්ෂික ශාකයක් සහිත ස්ථානයක්



බහු වාර්ෂික ශාකයේ අධික සෙවන දෙන අනවශ්‍ය අතු කපා ඉවත් කරන්න. ගස වටා වේදිකාවක් සකසා සෙවනට ප්‍රිය අල වර්ග, ගොටුකොළ වැනි බෝග වගාකරන්න. වගා බඳුන් ගස වටා තැබීමට ද හැක

2. අධික සෙවන සහිත බහුවාර්ෂික ශාක රාශියක් සහිත කලාපයක්



අනවශ්‍ය ශාක ඉවත් කරන්න. අනවශ්‍ය අතු ඉවත් කරන්න. සෙවනට ප්‍රිය සුදුසු බෝග යොදා ගන්න. (කිරි අල, පලා වර්ග, මල් වර්ග)

3. දිය සිරාව සහිත හෝ ජලය එකතු වන ස්ථානයක්



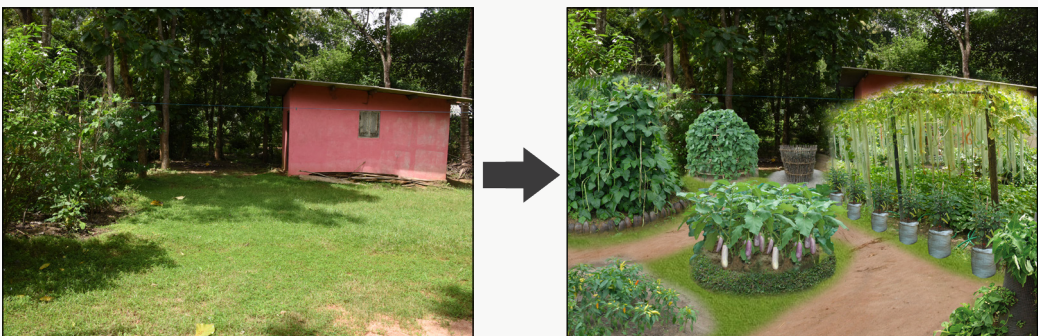
වැඩි තෙතමනයට ඔරොත්තුදෙන බෝග තෝරා ගන්න. කාණු හෝ පාත්ති දමා ජලය බැස යන සේ උස් පාත්ති සකසා ගන්න. (මුකුණුවැන්න, කොහිල, අල කොළ)

4. ස්වභාවික ජල මාර්ගයන් සහිත ස්ථානයක්



සෝදා යාම වැලැක්වීමට කානුව දෙපස පිඩැලි ඇල්ලීම වැනි සුදුසු ක්‍රමයක් යොදා ගන්න. දෙපසට සුදුසු බෝග යොදාගන්න. කානුවට ඉහලින් ඇති ඉඩ භාවිතා කරන්න.

5. හොඳින් හිරුඑළිය වැටෙන ස්ථාන



ගෙඩි හා කරල් හටගන්නා චිලවළි හා පලතුරු වගාව සඳහා තෝරා ගන්න. තක්කාලි, බටු, මාළු මිරිස්, මෑ, කරවිල, පතෝල