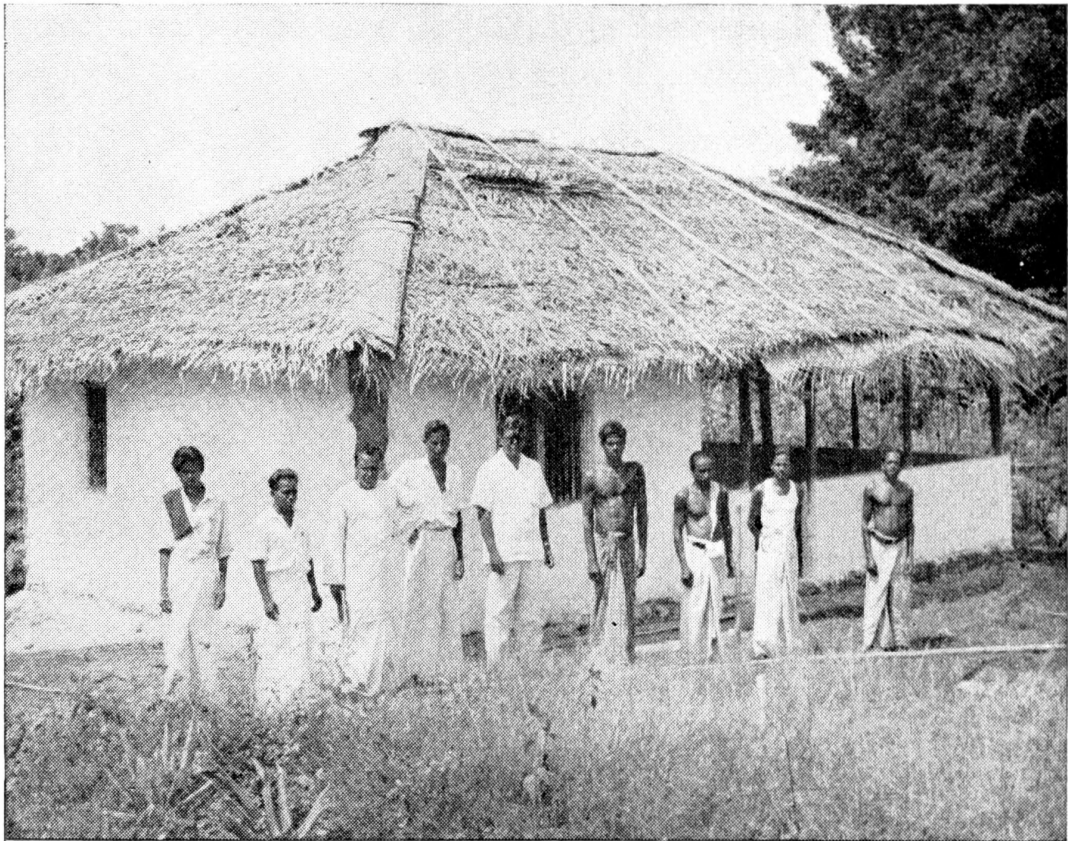


# අකුරැස්ස යහමුල්ල ගොවිපළ

විදේශීය රටවලින් ලංකාවට වර්ෂයක් පාසා ගෙන එන ද්‍රව්‍යයන් සියල්ලේ වටිනාකමින් සියයට 35ක් වැය වන්නේ අපට අත්‍යවශ්‍ය ආහාර ද්‍රව්‍ය ගෙන ඒමට බව තොරහසකි. එම ආහාර ද්‍රව්‍යවලින් හතරෙන් කොටසක් පමණ අතිරේක ආහාර ගණයට වැටෙන ද්‍රව්‍යයන් සඳහා වියදම් වන බවද සංඛ්‍යා ලේඛනවලින් පෙන්වන්නෙකි. මූලික ආහාර ද්‍රව්‍ය නිපදවීමට යොදා ඇති විධිවිධානයන්ට අමතරව අතිරේක ආහාර ද්‍රව්‍ය වැඩි වැඩියෙන් යුහුසුඵව නිපදවීම සඳහා යොදා ඇති වැඩ පිළිවෙලක් ලෙස ඡන්ද කොට්ඨාශ ගොවිපළේ හඳුන්වා දීමට පිළිවන.



යහමුල්ල ගොවිපළේ රැස්වීම් ශාලාව ඉදිරිපිට

වාර්ෂික ආහාර බෝග වගා කිරීමේ වැඩ හා කුකුළු පාලනය වැනි සත්ව පාලනායික කටයුතු ද හොඳාකාරව හෝ තරමක් දුරට හොඳින් ඉටු කරන මෙවැනි ගොවිපළේ ගණනාවක් ම දැනට තිබෙන බව සඳහන් කළ යුතු ව තිබේ. මේවායින්

මුල් තැනක් හිමි වන ඇල්පිටිකන්ද ගොවිපළ ගැන මීට පෙර කලාපයේ ලිපියක් පළ කෙළෙමු. මෙවර තෝරා ගත් අකුරැස්ස යහමුල්ල ගොවිපළේ විස්තර සඳහන් කිරීමට පෙර ඇල්පිටිකන්ද ගොවිපළ හා එහි සංවිධානයෙන් අනෙකුත් ගොවිපළ වල සාමාජික සාමාජිකාවන්ට ලබා ගත හැකි ආදර්ශයන් ගැන යමක් අඩංගු කිරීම වටී.

ජන්ද කොට්ඨාශ ගොවිපළේ වැඩ කටයුතු සංවිධානය භාරව සිටින නිලධාරී මහතන් විසින් ගොවිපළේ සාමාජිකයින්ට නිසි මහ පෙන්වීම, මෙවැනි ව්‍යාපාර යකට අවශ්‍ය පළමු කරුණයි. ගොවිපළට හැකිතාක් කිට්ටු තරුණ ගොවි සමාජයකින් හෝ සමාජවලින් එයට සාමාජිකයින් තෝරා ගැනීමෙන් වඩා හොඳ ප්‍රතිඵල ලැබේ. තෝරා ගත් තරුණ තරුණියන්ගේ උනන්දුව විශාල විය යුතු අතර ඔවුන් එකාමෙන් වැඩ කිරීම ද, තම ව්‍යාපාරය ගැන පැහැදීමක් ඇති වී තිබීම ද බෙහෙවින් වැදගත් දේ වන්නේ ය. ගොවිපළේ ප්‍රථම කාලය තුළ දී සාමාජිකයින්ගේ සිත් බොහෝ දුරට අධෛර්යමත්වීමට පිළිවන් හෙයින් ඔවුන් කුඩා දෙයින් හා සුළු ප්‍රගතියකින් ඔදවැඩි සිත් ඇතිකර ගත යුතු බව විශේෂ යෙන් සඳහන් කිරීමට කැමැත්තෙමු. ගොවිපළේ වගාව සඳහා තෝරා ගන්නා බෝගයන් හා අනෙකුත් ව්‍යාපාරයන් ද ඉඩමට, ප්‍රදේශයට හා එහි ගොවීන්ට ද ඔබ්බෙන් පරිදි වෙන්විය යුතු ය. රජයෙන් ලැබෙන ආධාර හා ණය පහසුකම්වලින් හොඳම ප්‍රයෝජන ලබා ගන්නා අතර එම මුදල්වලට අතිරේක වශයෙන්, ගොවීන්ගේම මුදල් හදල් හා පළාත් වාසීන්ගේ උපකාර ද නොමැතිව ජන්ද කොට්ඨාශ ගොවිපළක කටයුතු කළ නොහැකි බව හොඳාකාරව පෙනී ඇති දෙයකි. මේ හැමට ම වඩා සාමාජිකයන්ගේ ශ්‍රම ශක්තිය නොමසුරුව ව්‍යාපාරය කෙරෙහි යොදවීම අතිශයින් වැදගත් බව ගොවිපළේ සාමාජිකයින්ගේ අවධානයට යොමු කර යුතුව තිබෙන්නෙකි.

මෙවර අපේ ගමනවූයේ ඉහතින් සඳහන් කරුණු බොහෝ දුරට ක්‍රියාත්මක කර ඇති ගොවිපළක් වන අකුරැස්ස යහමුල්ල ජන්ද කොට්ඨාශ ගොවිපළ බැලීමට යි. කඹුරුපිටිය-අකුරැස්ස පාරේ වලගොඩ හන්දියේ සිට සැතැප්ම 1½ක් පමණ දුරින් හා කද්දුව-අකුරැස්ස පාරේ ගොමදියවල හන්දියේ සිට සැතැප්ම 1½ක් පමණ දුරින් ද තිබෙන මෙම ගොවිපළ කඹුරු යායකින් මැදි වූ අතිරේකය කඳු ගැටයක පිහිටා ඇත්තේ ය.

මාතර දිස්ත්‍රික්කයේ කෘෂිකර්ම ව්‍යාප්ති නිලධාරී ඊ. සී. වීරසිංහ මහතා සමඟ ගොවිපළ බැලීමට අප ගිය අවදියේ එය නොයෙකුත් ආහාර බෝගයන්ගෙන් පිරිනිබුනේය. මයියොක්කා හා බතල සමඟ තුම්මස් අල වැනි ගහල වර්ගයන්ද ගොවිපළේ වැඩි කොටසක වගා කර තිබුණේ බත් වෙනුවට පමණක් නොව අර්තාපල් වෙනුවටද ආහාර ද්‍රව්‍යයන් වශයෙන් අල වර්ගවල වැදගත්කම ගොවිපළේ අය පිළිගත් හෙයින් විය හැකි ය. පිටරටට සැලකිය යුතු ප්‍රමාණයකින් මුදල් ඇදී යන ද්‍රව්‍යය දෙකක් වන කහ, ඉඟුරු යන දෙවර්ගයකට අකුරැස්ස-යහමුල්ල ගොවිපළේ විශේෂ තැනක් දී තිබෙනවා අප දුටුවේ සතුටින්. 1961 වර්ෂයේ දී, රුපියල් ලක්ෂ 11½ට අධික මුදල් ප්‍රමාණයක් වැය කර පිටරටින්



කුමමස් අල මෙම ගොවිපළේ වැදගත් අල වගාවකි

ගෙන්වූ කහ භොණ්ඩර 25,000ට ආසන්න ප්‍රමාණය හා රුපියල් ලක්ෂ 2½ට අධික මිලක් ගෙවා මෙරටට ගෙන් වූ ඉහුරු භොණ්ඩර 3,500ට අධික ප්‍රමාණය ද අප රටෙහි නිපදවා ගැනීමට ඔවුන්ගේ සහාය වශයෙන් අකුරැස්ස-යහමුල්ල ගොවීන් දක්වා ඇති උනන්දුව ප්‍රසංශනීය වේ. අතිරේක ආහාර ද්‍රව්‍ය ගෙන් විමේ දී වියළි මිරිස් සඳහා පිටරට ඇදී යන රුපියල් කෝටි 3½න් ඉතා සුළු කොටසක්වත් මෙම ඉතිරිකිරීම සඳහා අකුරැස්ස-යහමුල්ල ගොවීන්ට කළ හැකි දෙයක් නැති තරම් ය. එසේවූ මුත් අපට අමතර වශයෙන් වුවමනා වියළි මිරිස් භොණ්ඩර ලක්ෂ 3½න් බිඳක්වත් නිපදවන්නේ නම් එයද මව් බිමට කරන මහඟු සේවයක් ලෙස සළකා මෙම තරුණයින් ගොවිපළේ මිරිස් වගාව ද කර ඇත්තේ ය. කෙසෙල් හා අන්තෘසි ගොවිපළේ තැනින් තැන වගා කර තිබෙනවා අප දුටිමු. වම්බටු ආදියෙන් යුක්ත සුළු සුළු එළවළු ප්‍රමාණයන් ද මේ අතරට විය. කුඩා බුලත් කොරටුවක් ද ඉතා හොඳාකාරව වැවී තිබෙනවා අප දුටුවේ ප්‍රීතියෙනි. මෙවැනි වාර්ෂික ආහාර බෝග එම කුඩා ගොවිපළේ හොඳින් වගා කර තිබීමෙන් පෙනී යන්නේ අද අපේ රටේ පවතින උග්‍ර ආහාර පැණය ලිහිල් කරලීමට යහමුල්ල තරුණ ගොවීන් හැකිතාක් උත්සාහයන් දරණ බවයි.

අක්කර 5½ක පරිමාණයක් ඇති මෙම කුඩා ගොවිපළ බෙදා තිබෙන කොටස් 15න් 13ක්ම දැනට හොඳාකාරව වගා කර තිබේ. ඉතිරි කොටස් දෙක වෙන් කරලීම සඳහා සුදුසු සාමාජිකයින් දෙදෙනෙකු තේරීම ගොවිපළේ සමිතියට මෙවකට පැවරී ඇති බලගතු ප්‍රශ්නයක් බව එහි ලේකම් බී. ඒ. විල්සන් මහතා අප සමඟ

පැවසිය. පළාත්වාසී අයට තැනක් දීමට ඉතා ආශාවෙන් සිටින කාරක සභිකයින්ට පැනයක් වී ඇත්තේ ඉතිරි කොටස් දෙක බෙදා දෙන නව සාමාජිකයින් සෙසු අය මෙන් ම උනන්දු ඇති අය වේදැයි යන සැකයකි.

දැනට කෙරී ඇති ආහාර බෝග වගාවන් අතරට මෑතදී ගම්මිරිස් වගාව ද එකතු කිරීමට ගොවිපලේ තරුණ ගොවීන් අදහස් කර තිබේ. ඒ අතර බෝග වගාවට අමතරව කුකුළු පාලනය පවා හැකිතාක් කඩිනමින් ගොවිපලේ කායභී මාලාවට අඩංගු කිරීම සඳහා සාමාජිකයින් පුලපුලා සිටින බව පළාතේ ආහාර නිෂ්පාදන ඔවර්සියර් ඒ. ඇම්. විජේසිංහ මහතා දිස්ත්‍රික්ක කෘෂිකර්ම ව්‍යාප්ත නිලධාරී විරසිංහ මහතා සමඟ කියනවා අප අසා සිටිමු. ඇල්පිටිකන්ද ගොවිපල පළමුව දුටු අපට ද මෙම ගොවිපලේ මෙතෙක් කුකුළු කොටුවක් පිහිටුවා නො තිබීම විශේෂ අඩු පාඩුවක් ලෙස පෙනුණේය.

අකුරැස්සේ මහජන මන්ත්‍රී දෙස්තර වික්‍රමසිංහ මහතාගේ විශේෂ ඉල්ලීම පරිදි කෘෂිකර්ම දෙපාර්තමේන්තුවේ හා සමුපකාර දෙපාර්තමේන්තුවේ නිලධාරී මහතන් එකමුතුව 1961 ඔක්තෝබර් මස 4 වන දින මෙම ගොවිපලේ ආරම්භක රැස්වීම පවත්වන ලදී. එහි පළමුව වැඩ ආරම්භ කරන ලද්දේ එම වර්ෂයේ නොවැම්බර් 15 වන දින දී ය. පළමුව එක්රැස්වූ සාමාජික මහතන් 15 දෙන විසින් නොවැම්බර් මාසය හමාර වන විට ගොවිපලේ බිමේ වල් කොටා අවසාන කරන ලදී. දැව අස්කිරීම හා ඉඩම සුද්ධ කිරීම ද නොපමාව කරන ලද්දේ ය.



අන්තාසි හා මයියොක්කා

මීට පෙර කලාපයේ විස්තර ලියවුණු ඇල්පිටිකන්ද ගොවිපළේ වැඩ සියල්ල සාමෘතික වශයෙන් ඉටු කරන නමුදු අකුරැස්ස-යහමුල්ල ගොවිපළ කොටස් කර සාමාජික මහතන් හට වෙන වෙනම බෙදා දී ඇත. පළාතට, ගොවිපළට හා සාමාජික මහතන්ට ද ගැලපෙන පරිදි මෙලෙස ගොවිපළ කොටස් කර වගා කිරීම වඩා යොග්‍යයි පළාතේ ව්‍යාප්ති නිලධාරීන්ගේ හැභීමයි. ඒ අනුව පළමුව සම්පූර්ණ ඉඩම කොටස් 5කට බෙදා එක් කොටසක් සාමාජිකයින් තිදෙනෙකු ලවා වැඩ කරවන ලදී. කාණු කපා ඉඩම හෙළිපෙහෙළි කිරීමෙන් අනතුරුව ගොවිපළ කොටස් 15ට බෙදා වැඩ කිරීම හේතු කොටගෙන අද පවතින තත්ත්වය සතුටුදයක බව සඳහන් කළ හැකි ය.

බැවුම් සහිත කුඩා කඳු ගැටයක පිහිටි අකුරැස්ස-යහමුල්ල ගොවිපළෙහි සශ්‍රීක භාවය රැක බලා ගැනීමේ වැදගත්කම එහි ගොවීන් අමතක කර නැත. පස හා ජල සංරක්ෂණය උදෙසා මෙවකට ගොවිපළේ වැඩි කොටසක කාණු කපා ගල් වැටි දමා තිබෙන්නේ ය. ඉතිරි කොටසෙහි ද මූලික පස සංරක්ෂණ වැඩ ඉටු කිරීම මෙන් දැනට කපා ඇති කාණු හොඳකාරව නඩත්තු කිරීම හා දමා ඇති ගල් වැටි තව තවත් ශක්ති සම්පන්න කිරීම ගැන මාතර දිස්ත්‍රික් කෘෂිකර්ම ව්‍යාප්ති නිලධාරී මහතා ගොවීන් හට උපදෙස් දෙන්නේය. ගොවිපළේ දැනට ඇති සශ්‍රීකකම දිගු කලක් එසේ පවත්වා ගැනීමට අමතරව එහි බිම වර්ෂයෙන් වර්ෂයට වඩාත් සරු කර ගැනීම සඳහා පළාතේ ව්‍යාප්ති නිලධාරීන් විශෙෂ උත්සාහයකින් වැඩ කරන්නෝය;

රජයේ ආධාර ක්‍රමය මෙම ගොවිපළ දියුණු කිරීමට ඉමහත් රුකුලක් වී තිබේ. ගොවිපළේ වල් කෙටීමට හා ඉඩම හෙළි කිරීමට ආධාර වශයෙන් සමීතිය ලබා ගත් රුපියල් 500න් 225ක්ම සාමාජිකයින් අතර බෙදා දෙන ලදී. ගොවිපළ වටේ කම්බි වැට ගැසීම සඳහා රජයේ ආධාර වශයෙන් ලැබුණේ රුපියල් 150කි. මෙම කායඝී සමාජන කිරීමට සාමාජිකයින් හට තව රුපියල් 400ක් වැය කිරීමට සිදු විය.

අකුරැලිය ශ්‍රමදාන සමිතියේ අරමුදලින් රුපියල් 150ක් හා වල් කෙටීම සඳහා රජයෙන් ලබා ගත් රුපියල් 275ක්ද යොදා කම්බි වැට ගැසීමේ මුදල් අඩුපාඩුව පියවා ගත හැකි විය. කාණු කැපීම සඳහා රජයේ ආධාර වශයෙන් ලැබුණ රුපියල් 250 එම වැඩ කළ සාමාජික මහතන් අතර බෙදා දෙන ලද්දේය. ඒ අතර ගොවිපළේ ගෙය සෑදීම සඳහා සමිතියට රුපියල් 350ක් ද රජයේ ආධාර වශයෙන් පිරිනැමී ඇති බව එහි පොත පතින් හෙළිදරව්වේ.

ගොවිපළේ සමිතියේ කායඝීයන් හොඳාකාරව ඉටු කිරීම සඳහා අත්‍යවශ්‍ය තවද අංශයක වැඩ කටයුතු යුහුසුඵව කරගෙන යනවා අප දුටුවු. එනම් එහි දැනට සද වැඩ නිමවීමට ආසන්න රැස්වීම් ශාලාවකින් හා වැහු කාමරයකින් යුත් ගොවිපළේ ගොඩනැගිල්ලයි. අඩි 30 X 18 දිග පළලින් යුක්ත මෙම ශාලාව ගොඩනැගීම සඳහා රජයේ ආධාර වශයෙන් රුපියල් 500ක් ලැබුණු නමුදු එය ප්‍රමාණවත් නොවන හෙයින් ඊට අමතරව රුපියල් 800ක් සාමාජික මහතන්



කහ වගාවට යහමුල්ල ගොවියෝ කැනක් දී ඇත

හට වියදම් දැරීමට සිදුවූ බව සමාජ සභාපති ඇම්. වයි. මැන්දිස් මහතා අනාවරණය කළේය. සාමාජිකයින් හට සැලකිය යුතු අතිරේක වියදමක් දැරීමට සිදුවූ නමුත් මෙම අවශ්‍යතාවය පිරිමැසීමෙන් එම ගොවීන් කළේ නැණුවත් දෙයක් බව අපටද වැටහී ගියේය.

ගොවිපළේ වැඩ කටයුතු හොඳාකාරව ඉටු කිරීම සඳහා එහි පළමු වැඩ ආරම්භයත් සමඟ සාමාජික ගොවීන් විසින් නුදුරින් පිහිටි ගමේ පාරේ සිට ගොවිපළ දක්වා කෙටි මාර්ගයක් කපා ඇත. ඒ අතර මෙතෙක් ඔවුන්ට ප්‍රශ්නයක් වී ඇත්තේ ගොවිපළට ලිදක් නොමැතිවීමයි. අප ගොවිපොළට ගිය අවදියේ එහි අඩි ගණනාවක් ගැඹුරට කපා තුබූ ලිද සෑහෙන තරමට කැනීමට පෙරගල අසු වූ හෙයින් අතරමඟ දී අතහැර දැමීමට සිදුවී තිබේ. දැනට බාගෙට කපා ඇති ලිදට තරමක් පහත ස්ථානයක අළුතෙන් ලිදක් බැඳීමට සාමාජික මහතාන් මෙවකට විධිවිධාන යොදාගන්නාහ.

අකුරැස්ස-යහමුල්ල ගොවිපළේ දියුණුවට හේතුවී ඇත්තේ ගොවිපළේ සමිතියේ සාමාජික මහතාන් වශයෙන් තේරී සිටින ගොවීන්ගේ දක්ෂ ක්‍රියාශීලී භාවය බව පළාතේ ගොවිකම් උපදෙශක එච්. ඩබ්ලිව්. ගුණසේකර මහතාගේ හැඟීමයි. තෝරා සිටින සාමාජිකයින් අතර ප්‍රදේශයේ ඉතා හොඳ ගොවීන් හා සමිති සමාගම්වල වැඩට උනන්දුවක් දක්වන අය ද වෙති. මෙම සමිතියේ ලේකම්, භාණ්ඩාගාරික බී. ඒ. විල්සන් මහතා ගැන යමක් සඳහන් නොකර මෙම විස්තරය සම්පූර්ණ නොවේ යයි අප සිතන්නේ, ගොවිපළේ අද පවතින දියුණුවට විශාල

වශයෙන් උපකාර වූ තැනැත්තා ඔහු බව දිස්ත්‍රික්ක කෘෂිකර්ම ව්‍යාප්ත නිලධාරී විරසිංහ මහතා ද අප සමඟ පැවසූ හෙයින්. ඉංග්‍රීසි, සිංහල දෙකෙන් දෙටුපෙළ සමත් විල්සන් මහතා ඇත්ත වශයෙන් ම ආදර්ශමත් තරුණයෙකි. ගොවිපළ හොඳින් හා කඩිනමින් දියුණු කිරීම පමණක් නොව, එහි සාමාජික මහතන් දියුණුව කරා ගෙන යෑම ද විල්සන් මහතාගේ විශේෂ ආශාව හා උත්සාහය වී තිබේ. ඒ අතර දැනට සාමාජිකත්වය උසුලන අනිකුත් සාමාජික මහතන් ද වහා දියුණු තත්ත්වයකට පැමිණීම සඳහා ඔවුනොවුන්ගේ වැඩ කටයුතු හොඳින් ඉටු කරන්නෝය.

ගොවිපළේ සාමාජික මහතන්, ප්‍රදේශයේ වැඩිහිටි ගොවි මහතන්, පළාතේ ගොවිකම් ව්‍යාප්ති නිලධාරී මහතන් හා කොට්ඨාශයේ මන්ත්‍රීතුමන් සමඟ අපද, අකුරැස්ස යහමුල්ල ගොවිපළ දැනට ලබා ඇති දියුණුව හේතුකොට ගෙන එය රටේ ආහාර පැනය විසඳීමට උපකාර වන වටිනා ආයතනයක් වශයෙන් හැඩ ගැසෙන ලෙස ආසිංසනය කරමු.

**විදේශීය රටවල කෘෂිකර්මය**

**රීඝ්‍රායෙල් . . . . . [87 ජට හා සම්බන්ධයි]**

**කැලෑ වැවීම**

රීඝ්‍රායෙල් රටේ දැනට කැලෑ අක්කර 75,000ක් වගා කර ඇත. මෙයින් 65,000ක්ම වගා කරන ලද්දේ 1948ට පසුවයි. එහි මහපාරවල් සැතැපුම් 450ක පමණ දෙපැත්තේ ගස් ජේලි වගා කර තිබෙන්නේය මෙයට අතිරේක වශයෙන් අක්කර 2,22,000ක් පමණ තහනම් කැලෑ හා ජාතික වනයන් ලෙස තිබෙයි.

**කෘෂිකාර්මික සංවිධානයන්**

රීඝ්‍රායෙල් රටේ සාමූහික හා සමුපකාර ග්‍රාමයන් 540ක වෙසෙන ගොවීන් 1,80,000ක් වෙනුවෙන් කෘෂිකාර්මික මධ්‍යස්ථානයක් පිහිටුවා තිබේ. දෙඩම් අක්කර 50,000කුත් සමඟ ඉඩම් අක්කර 2,50,000ක් වගා කෙරෙන දෙඩම් හා වෙනත් පෞද්ගලික ගොවීන් 7,000ක් වෙනුවෙන් ගොවීන්ගේ ඒකාබද්ධ සංගමය පිහිටුවා තිබේ. සමුපකාර ග්‍රාම 61ක් හා වෙනත් ගම්වල ඇති කෘෂි-ද්‍රව්‍ය නිපදවීමේ හා අලෙවි කිරීමේ සමුපකාර සමිති වෙනුවෙන් ගොවීන්ගේ සංගමය යනුවෙන් අන්‍ය ස්වරූපයක කෘෂිකාර්මික සංවිධානයක් තිබෙන්නේය. ඒ අතර දෙඩම් වර්ග පාලනය හා වෙළඹෙලදාම් කිරීමේ මණ්ඩලයන්ද පිහිටුවා තිබෙයි. මෙවැනි මණ්ඩල වලින් ගෙඩි එලගන්නා අක්කර 52,000ක් ඇති දෙඩම් උයන් අක්කර 80,000ක් පාලනය වන්නේය.

නිසරු කාන්තාරයක් සාර භූමියක් ලෙසට ඉතා කෙටි කාලයකදී පරිවර්තනය කළ රීඝ්‍රායෙල් රටියා අළුත් ගොවියෙකි. අවුරුදු දහස් ගණනක නොකඩවා ආ ගොවි පරපුරකින් පැවත එන ලාංකික ගොවියාට ඔහුගේ දිවයින ආහාර වලින් ස්වයම්පෝෂිත කර, රට සමෘද්ධිමත් කළ නොහැකිවීමට කිසිදු හේතුවක් නොමැති බව අපේ හැඟීමයි.