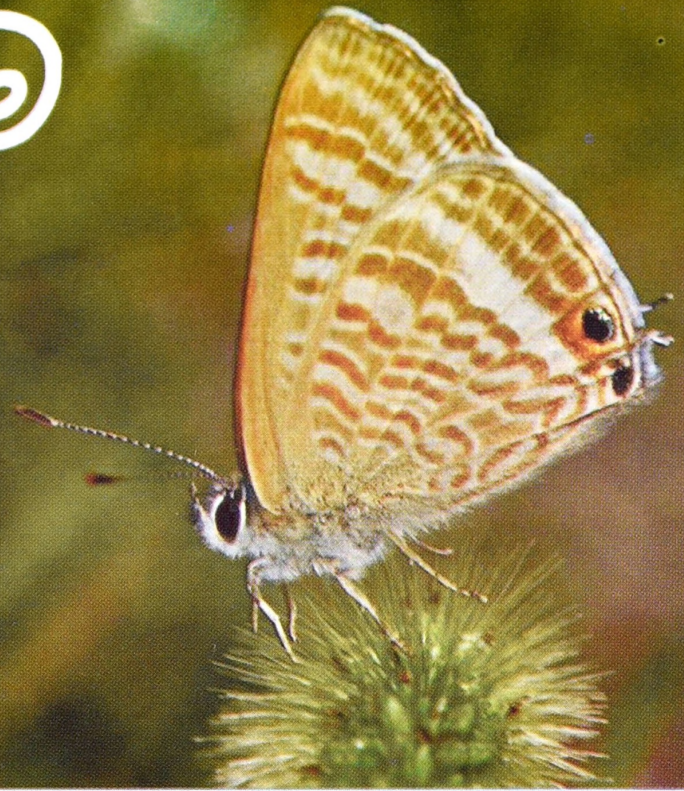


සෞඛ්‍යදායී



නිල් සමනලයා

මුළුතැන් බොයිටිකස් (*Lampides boeticus*) යන විද්‍යාත්මක නාමයෙන් හඳුන්වනු ලබන නිල් සමනලයා ලෙපිඩොප්ටෙරා (*Lepidoptera*) ගෝත්‍රයේ ලයිකේනිඩේ (*Lycaenidae*) කුලයට අයත් කෘමියෙකි.

සුඤ්චලා දම් පැහැයට හුරු නිල් පැහැති සමනලයෙකි. පියාපත් දිග හැරිය විට මි.මී. 30 ක් පමණ වේ. සුඤ්චල් සතුන්ගේ අපර පියාපත් මත කුඩා, පටු වලිගයක් වැනි ව්‍යුහයක් ඇත. එහි පාදස්ථය අසල අපර පියාපත් වල යටි පැත්තේ කැබිලි පැහැති වලයකින් වටවූ කළු පැහැති ඇස් ආකාර ලප දෙකක් ඇත. සුඤ්චල් ගැහැණු සතුන් විසින් අංකුර හා පුෂ්ප මත සුදු පැහැති රවුම්, පැකලි බිත්තර තනි තනිව දමයි. බිත්තර වලින් ඇති වන කීටයා මි.මී. 12 ක් පමණ දිග වන අතර කොළ පැහැති සිව්ලාකාර, පැකලි ආකාරයකි. පිලව්‍යා දුඹුරු පැහැති වන අතර මි.මී. 08 ක් පමණ දිගය. පිලා අවධිය පුෂ්ප මත, බෝග අවශේෂ මත හෝ පසෙහි ගත කරයි. එක් පරම්පරාවක් සඳහා සති 05 ක් පමණ කාලයක් ගත වේ.

මෙම සමනලයා කවිපි, මුං, සෝයා බෝංචි හා තෝර පරිප්පු ඇතුළත් රනිල බෝග වලට හානි කරන පලබෝධකයෙකු වේ. කීටයා විසින් බෝග වලට හානි සිදු කරන අතර අංකුර, පුෂ්ප, කරල් හා බීජ මත පෝෂණය වේ.

කීටයින් එකතු කර විනාශ කිරීම, හානි කළ කරල් හා ශාක කොටස් කේන්ද්‍රයෙන් ඉවත් කිරීම, කේන්ද්‍රය සැකසීමේ දී පස හොඳින් පෙරලීම, මහ කන්නයේ වගාව නියමිත කලට කේන්ද්‍රයේ පිහටු වීම මඟින් හානිය අවම කර ගත හැකිය. හානිය උග්‍ර අවස්ථා වලදී පමණක් නිර්දේශිත කෘමිනාශක භාවිතා කළ හැකිය.

මහඉලුප්පල්ලම කේන්ද්‍ර බෝග පර්යේෂණ හා සංවර්ධන ආයතනයේ පර්යේෂණ නිලධාරී කේ.එන්.සී. ගුණවර්ධන මහත්මියගේ තොරතුරු ඇසුරිනි. . .