

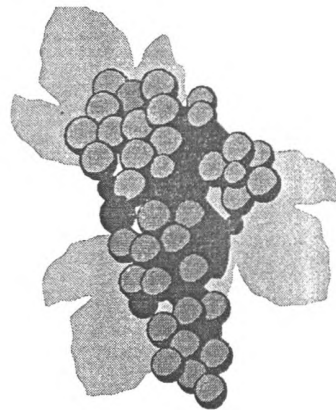
මිදි වගාවේ වත්මන් තත්ත්වය (හම්බන්තොට දිස්ත්‍රික්කය)



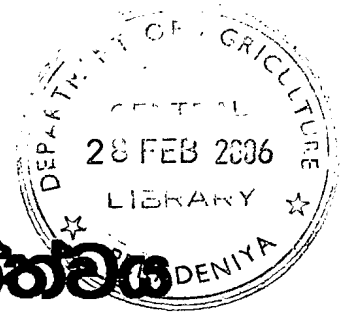
කෙෂ්ත්‍ර සම්කෂණ වාර්තාව

2002

ඔක්තෝබර් - දෙසැම්බර්



මාම හා තෙල් බෝග පර්යේෂණ හා සංවර්ධන මධ්‍යස්ථානය
අගුණකොළපැළැස්ස.



මිදි වගාවේ වත්මන් තත්ත්වය (හම්බන්තොට දිස්ත්‍රික්කය)

ක්ෂේත්‍ර සම්කෂණ වාර්තාව

S. M. නාගහවත්ත (පර්යේෂණ නිලධාරී)
N. P. ලියනගේ (ආර්ථික විද්‍යා සහකාර)
I. M. H. N. ප්‍රසාද් (කෘෂිකර්ම උපදේශක)

THIS BOOK WAS
DONATED TO THE LIBRARY
BY
Mr. S.M. Nagahawatte (R.O.)
RARDC, Angunakolapelessa
28/02/2006

මාප හා තෙල් බෝග පර්යේෂණ හා සංවර්ධන මධ්‍යස්ථානය
කෘෂිකර්ම දෙපාර්තමේන්තුව
අතුණකොළපැලැස්ස
2002
අනුග්‍රහය - දකුණු පළාත් සංවර්ධන අධිකාරිය

- පටුන -

		පිටු අංකය
01. පරිච්ඡේදය -	හැඳින්වීම	1 - 4
	01.01 වැදගත්කම	1
	01.02 අරමුණු	3
	01.03 ක්‍රම වේදය	3
	i. දත්ත රැස් කිරීමේ ක්‍රමය	3
	ii. විශ්ලේෂණ ක්‍රමය	4
02. පරිච්ඡේදය -	නිරීක්ෂණ - ගොවීන් හා වගාවන්	5 - 40
	02.01 වගාවේ වර්තමාන තත්ත්වය	5
	02.02 ගොවීන්ගේ සමාර ආර්ථික තත්ත්වය	7
	02.03 කෘෂි. දේශගුණික තත්ත්වය	11
	02.04 ප්‍රා. ලේ . කොට්ඨාශ අනුව මිදි ගොවීන්ගේ ව්‍යාප්තිය	13
	02.05 වගාව පිළිබඳ තොරතුරු	14
	i. ඉඩම් තෝරා ගැනීම	14
	ii. වසරය	15
	iii. බිම් සැකසීම	15
	iv. පොහොර භාවිතය	16
	v. රෝපණ ද්‍රව්‍ය ලබා ගැනීම හා පැළ සිටුවීම	17
	vi. වැල් පුහුණු කිරීම හා කප්පාදුව	18
	vii. රෝග හා පළිබෝධ පාලනය	19
	viii. ඊළඟ සම්පාදනය	22
	ix. අස්වැන්න	24
	x. අතුරු වගාව	26
	02.06. ආර්ථික ප්‍රතිලාභ	27
	i. වියදම	27
	ii. ආදායම්	29
	iii. ලාභය	32

02.07. වෙළඳපොළ තත්ත්වය	34
02.08. පුනුණුඵම	35
02.09. ව්‍යාප්ති සේවය	36
02.10. ආධාර ලබාදුන් ආයතන හා ආධාර	37
02.11. ගොවීන් පිළිබඳ නිරීක්ෂණ	38
02.12. මිදි වගාව පිළිබඳ පර්යේෂණ කටයුතු	39
02.13. ප්‍රකාශන	40

03. පරිච්ඡේදය - නිගමන හා යෝජනා 41 - 46

03.01. ගොවීන්ගේ සමාර ආර්ථික තොරතුරු	42
03.02. කාලගුණික තත්ත්වයන්	43
03.03. වගාව පිහිටුම් හා නඩත්තුව	43
03.04. ආර්ථික ප්‍රතිලාභ	45
03.05. වගාව සඳහා ආධාර ලබාදීම	46
03.06. ගොවීන් පිළිබඳ නිරීක්ෂණ	46
03.07. පර්යේෂණ අවශ්‍යතා	46
03.08. පුනුණු අවශ්‍යතා	46
03.09. ප්‍රකාශන	46

ඇමුණුම්

1. ප්‍රශ්නාවලිය
2. සමීක්ෂණයට ලක් කළ ගොවීන්ගේ නාම ලේඛනය
3. වර්ෂාපතන හා වාෂ්පීකරණ දත්ත
4. ලාභ අලාභ විශ්ලේෂණ වගුව

ලංකාවේ මිදි නිෂ්පාදනය දේශීය පර්යේෂණ අවශ්‍යතාව සපුරාලීමට තරම් ප්‍රමාණවත් නොවන බැවින් දැනට ලංකාවට මිදි ආනයනය කරන අතර එම ප්‍රමාණයන් හා ඒ සඳහා දරණ පිරිවැය පහත සංඛ්‍යා සටහනින් පැහැදිලි වේ.

වගුව 01 මිදි ආනයනය

වසර	අලුත් මිදි			වියළි මිදි		
	ප්‍රමාණය (මෙ.ටො.)	වටිනාකම (රු.මිලියන)	මිල කි.ගැ.1 රු.(CIF)	ප්‍රමාණය (මෙ.ටො.)	වටිනාකම (රු. මිලියන)	මිල කි.ගැ.1 රු.(CIF)
1997	957	60	-	1610	62	-
1998	1467	101	-	1486	71	-
1999	1815	143	-	1685	84	-
2000	2470	196	79.43	2195	110	50.35
2001	2716	247	91.14	1942	110	56.78

මූලය ශ්‍රී ලංකා රේගු දෙපාර්තමේන්තුව

ඉහත වගුව අනුව මිදි ආනයනය සඳහා විශාල විදේශ විනිමය ප්‍රමාණයක් වාර්ෂිකව වැය වන බව පෙනේ. අප රටේ පාරිභෝගිකයන්ට අවශ්‍ය සම්පූර්ණ මිදි ප්‍රමාණය මෙහි නිෂ්පාදනය කිරීමට නොහැකි වුව ද ඉන් කොටසක් හෝ නිෂ්පාදනය කිරීමට යොමු විය යුතු කාලය වලම ඇත. ඒ මගින් විදේශ විනිමය යම් ප්‍රමාණයක් ඉතිරි කරගත හැකි වනවා පමණක් නොව හොඳ තත්ත්වයෙන් යුත් අලුත් මිදි ඉතා කෙටි කාලයක් තුළ පාරිභෝගිකයින් වෙත ලබා දීමට ද හැකි වනු ඇත.

මිදි විකුණුම් මිල සම්බන්ධව ප්‍රකාශයට පත් කර ඇති සංඛ්‍යා ලේඛණ පහත වගුවේ සඳහන් කර ඇත.

වගුව 02 දේශීය වෙළඳපොළ මිල

	1996	1997	1998	1999	2000	2001
තොග මිල (කි.ගැ.1 රු)	202.62	225.40	221.03	212.88	187.16	205.34
සිල්ලර මිල (කි.ගැ.1 රු)	275.68	272.59	284.42	285.87	286.53	294.44

මූලය- හෙක්ටර් කොඩ්බැකඩුව ගොවි කටයුතු පර්යේෂණ ආයතනය

ඉහත වගුව අනුව දේශීය පාරිභෝගිකයා මිදි සිලෝටක් සඳහා රු. 300.00 කට ආසන්න මිලක් ගෙවන බව පෙනී යයි. වාර්ෂික සාමාන්‍ය මිල මෙසේ වුවත් සමහර කාල වකවානු වලදී රු. 350.00 - 400.00 අතර මිලක් මිදි සිලෝටක් සඳහා පාරිභෝගිකයා ගෙවන බව මාසික මිල ගණන් හා වෙළඳ පොළ තත්ත්වයන් විමසා බැලීමේ දී පෙනී යයි.

මේ අනුව දේශීය මිදි නිෂ්පාදනය ඉහළ නැංවීමේ යම් වැඩ පිලිවෙලක් ක්‍රියාත්මක කරන්නේ නම් මීට වඩා පහසු මිලකට මිදි පාරිභෝගිකයන්ගේ සීමිත ආවේණික මෙරට රනභාවට ලැබෙනු ඇත.

හම්බන්තොට දිස්ත්‍රික්කයේ මිදි වගාව ආශ්‍රිත කටයුතු 90 දශකයේ සිට ක්‍රියාත්මක වුව ද එහි මන්දගාමී බවක් දක්නට ඇත. මේ නිසා වගාවේ ව්‍යාප්තිය වැඩි කර නිෂ්පාදනය ඉහළ නැංවීමට නම්, පළමුව එහි වර්තමාන තත්ත්වය හා එයට අදාළ ගැටළු හඳුනාගත යුතුව ඇත. ඒ තුළින් ඉදිරි පර්යේෂණ ව්‍යාප්ති හා වෙළඳපොළ තත්ත්වයන් දියුණු කිරීමට පියවර ගත හැකිය. එහි මූලික පියවරක් වශයෙන් මිදි වගාවේ වර්තමාන නිෂ්පාදන හා අලෙවි තත්ත්වය සොයා බැලීමේ අධ්‍යයනයක් සිදු කිරීම එලදායි වේ.

01.02. අරමුණ:

මෙම අධ්‍යයනයේ දී පහත සඳහන් ප්‍රධාන අරමුණු ඉටු කර ගැනීමට අපේක්ෂා කරන ලදී.

- I. මූලික වශයෙන් හම්බන්තොට දිස්ත්‍රික්කය තුළ ව්‍යාප්තව ඇති මිදි වගාවන් පිළිබඳ තොරතුරු රැස්කිරීම, විශ්ලේෂණය කිරීම හා දත්ත ගබඩාවක් සකස් කර තැබීම.
- II. මිදි ගොවීන්ගේ සමාර ආර්ථික තත්ත්වය සහ ඔවුන්ගේ තාක්ෂණික , නිෂ්පාදන හා අලෙවි ගැටළු හඳුනාගැනීම.
- III. රැස්කර ගත් දත්ත ආශ්‍රයෙන් මිදි වගාව සම්බන්ධ ඉදිරි වැඩ සටහන් සැලසුම් කිරීම හා ක්‍රියාත්මක කිරීම සඳහා අවශ්‍ය වන යෝජනා හා නිර්දේශ ඉදිරිපත් කිරීම.

01.03. ප්‍රම වේදය

(i) දත්ත රැස් කිරීමේ ක්‍රමය

ප්‍රධාන වශයෙන්ම මෙම අධ්‍යයනය සඳහා හඳුනා කරගනු ලැබුවේ හම්බන්තොට දිස්ත්‍රික්කය බැවින් එම දිස්ත්‍රික්කයේ නි.කා. අධ්‍යක්ෂ හා සහකාර කා. අධ්‍යක්ෂ වරුන්ගේ සහය ඇතිව, කෘෂි උපදේශක වරුන්ගේ සහභාගිත්වයෙන්, කෘෂි උපදේශක කොට්ඨාශ මට්ටමින් දත්ත රැස් කිරීම සිදු කරන ලදී.

2002 ඔක්තෝබර් - දෙසැම්බර් මාස වල දී මෙම අධ්‍යයනය සිදු කරන ලදී. හම්බන්තොට දිස්ත්‍රික්කයේ දැනට මිදි වගාවේ නියැලී සිටින සියළුම ගොවීන් (2002 දෙසැම්බර් වන විට වගාව ස්ථානපනය කරන ලද) සහ දැනට වගාව අතහැර දමා ඇති ගොවීන් ද අධ්‍යයනයට හඳුනා ගන්නා ලද අතර ඔවුන්ගේ ගොවිපලවල ද නිරීක්ෂණයට ලක් කරන ලදී.

දත්ත රැස්කිරීම ප්‍රධාන අංශ තුනක් යටතේ සිදු කරන ලදී.

(ඊ) නිෂ්පාදන අංශයේ තොරතුරු මේ සඳහා ප්‍රශ්නාවලියක් (ඇමුණුම 1) උපයෝගී කර ගන්නා ලද අතර ඒ තුළින්,

- (අ) ගොවීන්ගෙන්,
- (ආ) නිලධාරීන්ගෙන්, තොරතුරු ලබා ගන්නා ලදී.

ඒ අනුව ගොවීන්ගේ තොරතුරු වශයෙන් ඔවුන්ගේ මූලික සමාජ ආර්ථික තොරතුරු, ඉඩමේ ස්වභාවය හා ජලය, වගාවේ වර්තමාන තත්ත්වය, වගාව ආශ්‍රිත ගැටළු, වගාව පිළිබඳ ගොවීන්ගේ පොද්ගලික අදහස් ලබා ගන්නා ලදී.

නිලධාරීන්ගෙන් තොරතුරු ලබා ගැනීම යටතේ ගොවීන් හා වගාවන් පිළිබඳ කෘෂිකර්ම උපදේශකවරුන්ගේ අදහස් සහ වයට අමතරව සමීක්ෂණය මෙහෙය වූ නිලධාරීන්ගේ අදහස් ද ඇතුළත් කරන ලදී.

දිස්ත්‍රික්කයේ විවිධ රාජ්‍ය හා රාජ්‍ය නොවන ආයතන සතුව ඇති මිදි වගාවන්ගේ තොරතුරු ද උත්තර ප්‍රශ්නාවලිය හරහාම ලබා ගන්නා ලදී.

(ඔ) අලෙවි අංශයේ තොරතුරු

මිදි සඳහා පවතින වෙළඳපොළ තත්ත්වයන් විමසීම සඳහා වෙළඳපොළ ආශ්‍රිත සමීක්ෂණයක් සිදු කරන ලදී. ඒ අනුව ආනයනික මිදි හා දේශීය මිදි සඳහා පවතින ඉල්ලුම් සැපයුම් තත්ත්වයන් හා දේශීය මිදි (විශේෂයෙන් නිරීක්ෂණයට භාජනය කරන ලද ගොවීන්ගේ මිදි) පිළිබඳ වෙළඳුන්ගේ අදහස් හා යෝජනා විමසීමට ලක් කරන ලදී. ඒ සඳහා හිස්ස , කතරගම , භම්බන්තොට , තංගල්ල , මාතර යන නගර ආශ්‍රිත පළතුරු වෙළඳ පොලවල් අධ්‍යයනයට ලක් කරන ලදී.

(ඔ) කාලගුණික දත්ත විශ්ලේෂණය

කාලගුණික තත්ත්වයන් වගාව කෙරෙහි බලපාන ආකාරය විශ්ලේෂණය කිරීම සඳහා අභ්‍යන්තරවලැස්ස හා වීරවිල යන මධ්‍යස්ථාන වලින් කාලගුණික දත්ත ලබා ගන්නා ලදී.

(ii) විශ්ලේෂණ ක්‍රමය

සරල ආර්ථික විද්‍යාත්මක සංකල්ප සහ නිෂ්පාදන වියදම් ආදායම් ගණනය කිරීමේ ගණාකාරීකරණ ක්‍රම භාවිතා කරමින් දත්ත විශ්ලේෂණය කරන ලද අතර වාර්තාව ඉදිරිපත් කිරීමේදී වගු හා ප්‍රස්ථාර භාවිතා කරන ලදී.

02. නිරීක්ෂණ - ගොවීන් හා වගාවන්

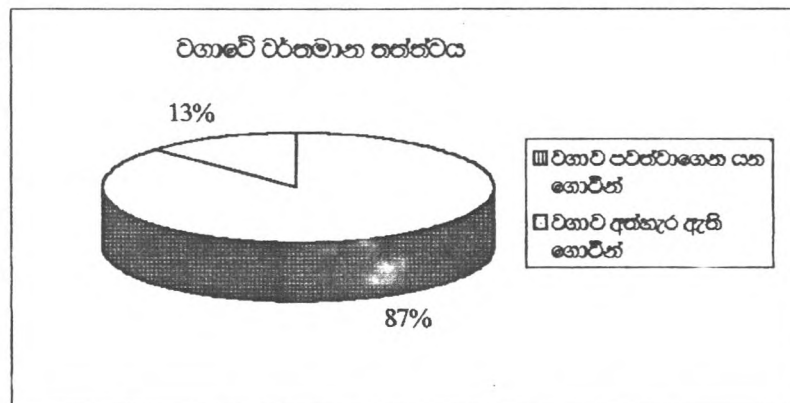
මෙම සමීක්ෂණයේ දී, අවම වශයෙන් මිදි පැළ 02 ක් හෝ ස්ථානපනය කර ඇති ගොවීන් " මිදි වගා කරන්නන් " ලෙස සැලකූ අතර, ඔවුන්ගෙන් පමණක් තොරතුරු ලබා ගන්නා ලදී. ඊ අනුව ගොවීන් හා මිදි වගාවට සම්බන්ධ ආයතන 108 ක තොරතුරු සමීක්ෂණයට ලක් කර ඇත.

02. 01. වගාවේ වර්තමාන තත්ත්වය

වගුව 03. වගාවේ වර්තමාන තත්ත්වය

වගාවේ වත්මන් තත්ත්වය	සංඛ්‍යාව
01. වගාව පවත්වාගෙන යන ගොවීන් සහ ආයතන	94
02. වගාව අත්හැර ඇති ගොවීන්	14
එකතුව	108

ඉස්තර 01



මෙම සමීක්ෂණයට ලක් කළ ගොවීන් 108 අතරින් 14 දෙනෙකු (13%) මේ වන විට වගාවන් අත්හැර ඇත. මීට අමතරව දැක්ෂණ සංවර්ධන අධිකාරිය මගින් පැළ ලබා දී ඇති ගොවීන් 127 දෙනෙකුගෙන් 3 දෙනෙකු පමණක් වගාව කොදිත් පවත්වාගෙන යයි. මෙසේ ගොවීන් වගාව අත්හැරීමට හේතු පහත පරිදි හඳුනාගත හැකි විය.

1. ගොවීන් තෝරා ගැනීමේ දී ඇති වී තිබෙන ගැටළු
 - i. වගාව පිළිබඳ ඇල්මක් හෝ අවබෝධයක් නොමැති ගොවීන් තෝරා ගැනීම
 - ii. හුදෙක් ආධාර ලබා ගැනීමේ අරමුණින් ව්‍යාපෘතියට සම්බන්ධ වීම

2. තාක්ෂණික දැනුම ප්‍රමාණවත් නොවීම

- i. මූලික පුහුණුව ලබා දී ඇති නමුත් ප්‍රායෝගික කටයුතු පිළිබඳ දැනුම අඩුවීම (උදා: වැල් පුහුණුව, කප්පාදුව)
- ii. වරින් වර දැනුම අලුත් නොකිරීම.
- iii. මුද්‍රිත මාර්ගයෙන් තොරතුරු (පත්‍රිකා, පොත් ආදිය) ලබා නොදීම.
- iv. ඇතැම් ව්‍යාපෘති නිලධාරීන්ගේ ද දැනුම ප්‍රමාණවත් නොවීම.

3. නුසුදුසු ඉඩම් තෝරා ගැනීම

- i. පස අධික බොරළු සහිත වීම හෝ මැටි සහිත වීම.
- ii. අධික ලවනතාව ඇති ස්ථාන තෝරා ගැනීම.
- iii. රළ සම්පාදනයට ප්‍රමාණවත් තරම් රළය නොමැති වීම.

4. රෝපණ ද්‍රව්‍ය සුදුසු නොවීම

- i. කෘෂිකර්ම දෙපාර්තමේන්තුව හා වෙනත් ආයතන වලින් මුල් වකවානු වල ලබාදී ඇති පැළ නිර්දේශිත ප්‍රභේද නොවීම. (උදා : ඉසබෙලා)
- ii. ඉන්පසු වුවද විවිධ ව්‍යාපෘති යටතේ නිර්දේශිත නොවන ප්‍රභේද ලබා දීම.
- iii. ලබා දී ඇති පැළ සිටුවීමට නුසුදුසු තත්ත්වයේ තිබීම.

5. පසු විපරම් සිදු නොකිරීම.

- i. මේ අලුත් බෝගයක් නිසා විවිධ ගැටළු ඇතිවී ඇති අතර, මේ සම්බන්ධ අවශ්‍ය තොරතුරු ගොවීන්ට ලබා ගැනීමට අපහසු වීම.
- ii. ගොවීන් දිර්ඝත් නොකිරීම.
- iii. විවිධ ව්‍යාපෘති යටතේ අරඹා ඇති වගාවන් පිළිබඳ පසු විපරම්, එම ව්‍යාපෘතිය අවසන් වීමත් සමගම අවසන් වීම නිසා එම ව්‍යාපෘති ක්‍රමයෙන් දුර්වල වීම.

6. අවත් බෝගයක් නිසා ඒ පිළිබඳ මුල් කාලයේ දී නිලධාරීන් සතුව තිබූ දැනුම ද අල්ප වීම.

- i. නිලධාරීන් විධිමත් පුහුණුවක් ලබා නොතිබීම
- ii. ඔවුනට වගාව පිළිබඳව ප්‍රායෝගික දැනුම අඩු වීම
දැනට වගාව පවත්වාගෙන යන ගොවීන් 94 දෙනා, ගොවීන් හා ආයතන වශයෙන් පහත දැක්වෙන පරිදි කාණ්ඩ දෙකකට වෙන් කරන ලදී.

වගුව 04. ගොවීන් හා ආයතන

විස්තරය	සංඛ්‍යාව	%
01.ගොවීන්	87	92.5
02.රාජ්‍ය ආයතන	07	7.5
එකතුව	94	100

මිදි වගාව අරඹා ඇති රාජ්‍ය ආයතන පහත දැක්වේ.

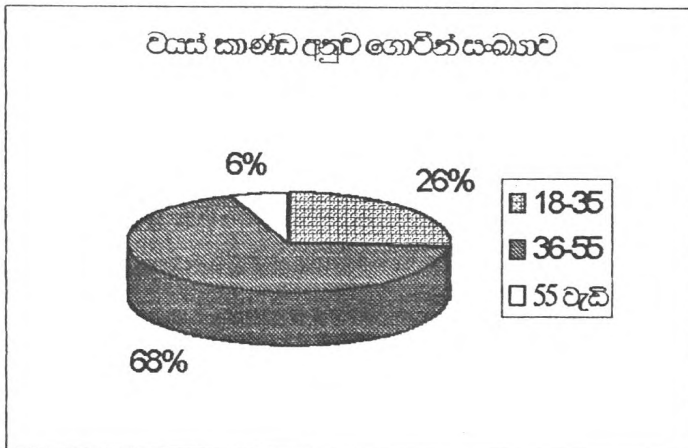
1. ගොවි පුහුණු මධ්‍යස්ථානය, පිරිවිල
2. සේවා සංස්කරණ අභ්‍යාස ආයතනය , අඟුණකොළපැලැස්ස
3. ප්‍රාදේශීය කෘෂිකර්ම පර්යේෂණ මධ්‍යස්ථානය, අඟුණකොළපැලැස්ස
4. ශ්‍රී ලංකා කෘෂිකර්ම විද්‍යාලය, අඟුණකොළපැලැස්ස
5. බීර ගොවිපල , බටහිර
6. පර්යේෂණ ස්ථානය පිරිවිල
7. රජයේ නිවර්තන නිවාසය, සමාර සේවා දෙපාර්තමේන්තුව, රුහුණු රිදියගම

02.02. ගොවීන්ගේ සමාර ආර්ථික තත්ත්වය

වගුව 05. වයස් කාණ්ඩ අනුව ගොවීන්

වයස් කාණ්ඩය	ගොවීන් සංඛ්‍යාව
18-35	23
36-55	59
55 ට වැඩි	05
එකතුව	87

ඉස්තර 02

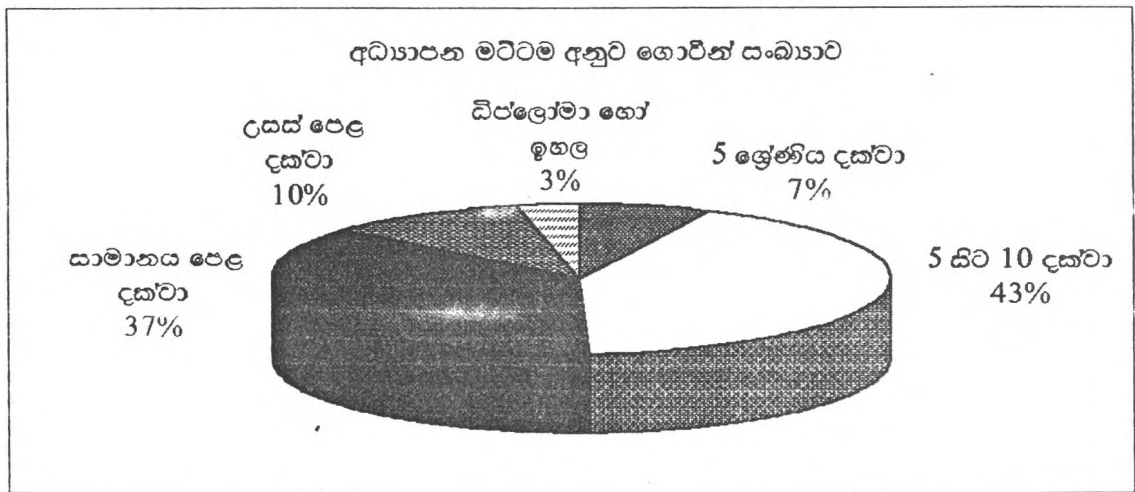


උනට වගාවේ නියැලී සිටින ගොවීන් 88 දෙනාගෙන් 68% ක් වූ වැඩිම ප්‍රතිශතය වයස අවු.36-55 අතර වයස් කාණ්ඩයට අයත් වූ අතර තවත් 26% ක් වයස අවු. 18-35 න් අතර වයස් කාණ්ඩයට අයත් වේ. එනම් වගාවේ නියැලිය හැකි ගොවිතැන ආශ්‍රිත අත්දැකීම් සහිත කාර්යක්ෂම ශ්‍රම බලකායට අයත් ගොවීන් පිරිසක් මිදි වැනි දිරිස කාලීන බෝගයක් වගා කිරීමට පෙළඹීම යහපත් තත්ත්වයකි.

වගුව 6. අධ්‍යාපන මට්ටම

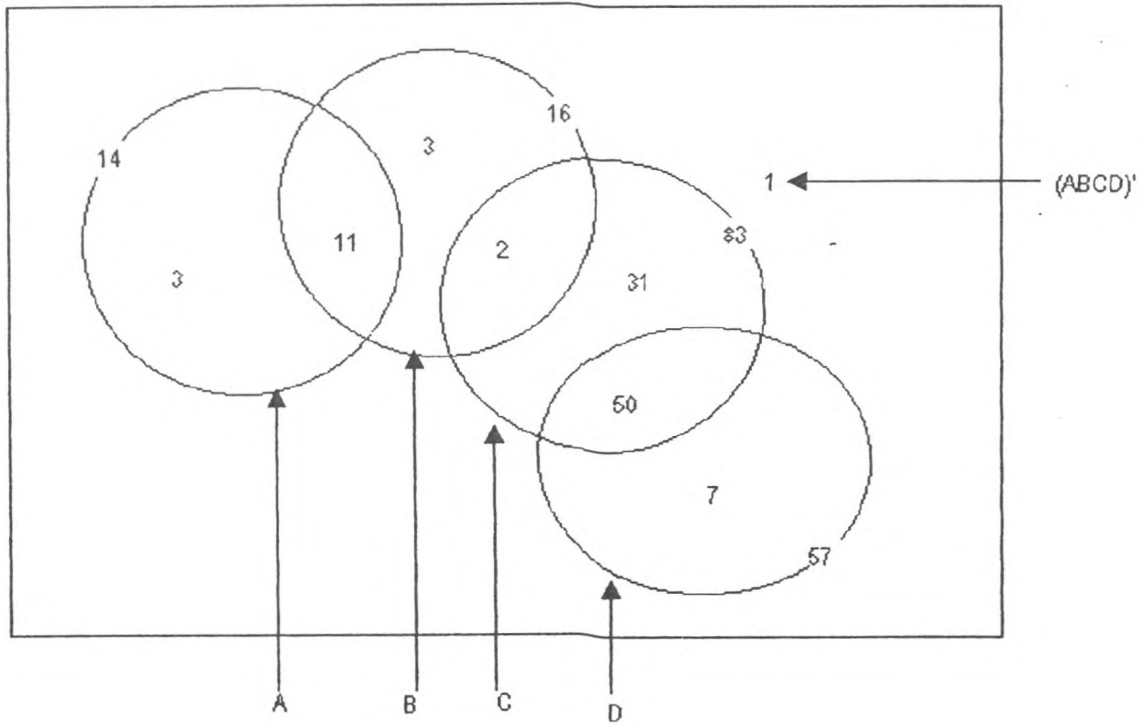
පාසල් අධ්‍යාපන මට්ටම	ගොවීන් සංඛ්‍යාව
05 ශ්‍රේණිය	6
05-10	37
සාමාන්‍ය පෙළ දක්වා	32
උසස් පෙළ දක්වා	09
ඩිප්ලෝමා හෝ ඉහල	03
එකතුව	87

ඉස්තර 03



වගාවේ නියැලී ගොවීන්ගෙන් 93.2% ක් ම 5 වැනි ශ්‍රේණියට වඩා ඉහළ අධ්‍යාපනයක් ලබා තිබීම සතුටුදායක තත්ත්වයකි. මෙම 93.2% න් ද 51% ක් පමණ අ.පො.ස.(සා.පෙළ) හා ඊට ඉහළ අධ්‍යාපනයක් ලැබූ අය වීම වඩාත් සාර්ථක වගාවක් කරා ගොවීන් යොමු කිරීමේ හැකියාව පිළිබිඹු කරයි.

කුලක 01 වෙනත් බෝග වගාව



- A - කෙටි කාලීන බෝග අක්. 5 ට වැඩියෙන් වගා කරන ගොවීන්
- B - ස්ථිර බෝග අක්. 5 ට වැඩියෙන් වගා කරන ගොවීන්
- C - කෙටි කාලීන බෝග අක්. 5 ට අඩුවෙන් වගා කරන ගොවීන්
- D - ස්ථිර බෝග අක්. 5 ට අඩුවෙන් වගා කරන ගොවීන්

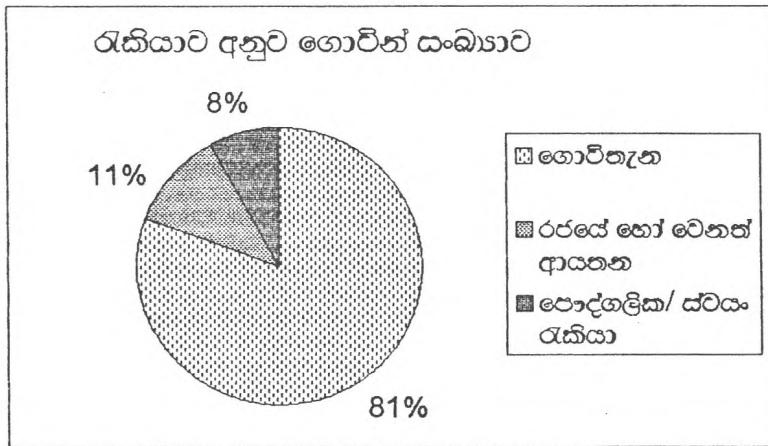
ඉහත කුලකයට අනුව අධ්‍යයනයට හසුකළ ගොවීන් හා ආයතන වලින් 14.8% ක් මිදි වගාවට අමතරව ස්ථිර බෝග අක්. 5 ට වැඩියෙන් වගා කර ඇති අතර ඉතිරි 12.9% ක් කෙටි කාලීන බෝග අක්. 5 ට වැඩියෙන් වගා කර ඇත. ගොවීන් හා ආයතන වලින් 76.8% ක් වූ ඉහළම ප්‍රතිශතය වී හා කෙටි කාලීන බෝග අක්. 5 ට අඩුවෙන් වගා කරන අතර ඉතිරි 52.7% ක් ස්ථිර බෝග අක්. 5 ට අඩුවෙන් වගා කරනු දක්නට ලැබිණි.

සමස්ථයක් ලෙස සෑම ගොවියෙක්ම මිදි වගාවට අමතරව වෙනත් කුමන බෝගයක් හෝ බෝග කීපයක් වගා කරන ගොවියකු වීම යහපත් තත්ත්වයකි. එනම් සත්‍ය වශයෙන්ම ගොවීන්ගේ නියැලුණු ගොවීන් මිදි වගාව කෙරෙහි යොමු වීම වගාවේ සාර්ථකත්වයට හේතු වේ. කෙසේ නමුත් මෙම ගොවීන්ගෙන් වැඩි ප්‍රතිශතයක් කුඩා පරිමාණ ගොවීන් වීම තුලින් ඔවුන්ගේ දුර්වල ආර්ථික මට්ටම පිළිබිඹු කරයි. එය මිදි වැනි බෝගයක ව්‍යාප්තියට එතරම් සුදුසු නොවේ.

වගුව 7 රැකියාව අනුව ගොවීන්

රැකියාව	ගොවීන් දංඛ්‍යාව
ගොවිතැන	70
රජයේ හෝ වෙනත් ආයතන	10
පොද්ගලික/ ස්වයං රැකියා	7
එකතුව	87

ඉස්තරය 04



පැනට වගාවේ නියැලී සිටින ගොවීන්ගෙන් 80.5% ක් පමණ පූර්ණ කාලීන වශයෙන් ගොවිතැනේ නියැලුණු ගොවිතැන ජීවනෝපාය කොට ගත් පිරිසක් බව ඉහත වගුවෙන් පැහැදිලි වේ.

ඊට අමතරව රජයේ හෝ වෙනත් පොද්ගලික ආයතන වල රැකියාව කරන අතරතුර ගොවිතැනේ නියැලෙමින් මිදි වගා කරන ගොවීන්ද 11.5% ක් පමණ විය. මොවුන්ගේ ආදායම් තත්ත්වය යහපත් වීම මිදි වගාව සඳහා මුදල් ආයෝජනය කිරීමේ හැකියාව ඉහළ නංවයි.

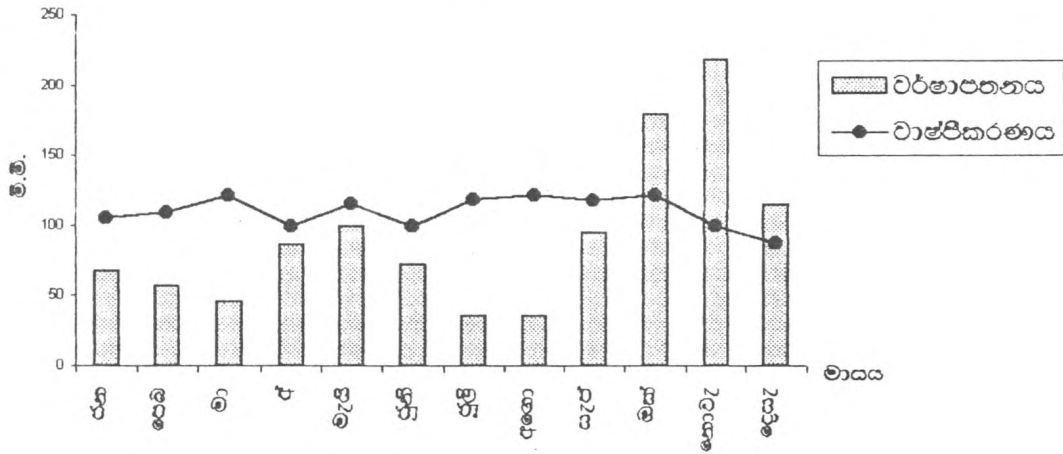
තමන්ගේම පොද්ගලික ව්‍යාපාරයක් හෝ ස්වයං රැකියාවක් ජීවනෝපාය කොට ගනිමින් මිදි වගාවේ නියැලුණු ගොවීන්ද 8% ක පමණ විය.

පූර්ණ කාලීනව ගොවිතැනේ නියැලීම තුළින් ගොවිතැනට ඇති ලැදියාව හා කැපවීම පෙන්නුම් විය මිදි වැනි බෝගයක් වගා කරන ගොවියකු සතු විය යුතු යහපත් ලක්ෂණයකි.

02.03. කෘෂි - දේශගුණික තත්ත්වය

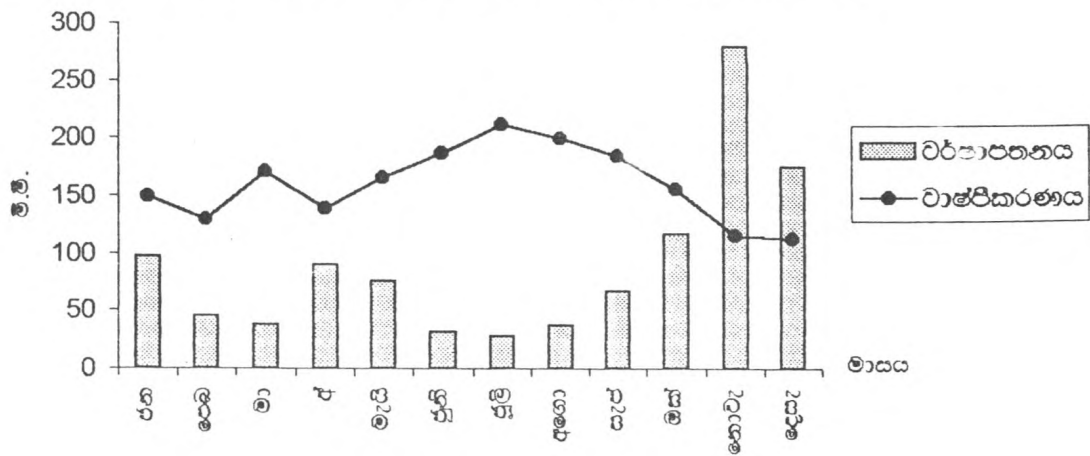
ඉස්තර 05

මධ්‍යන්‍ය වර්ෂාවතනය සහ වාෂ්ටිකරණය මි.මී./අඟුණකොළඹ (1992-2001)



ඉස්තර 06

මධ්‍යන්‍ය වර්ෂාවතනය සහ වාෂ්ටිකරණය මි.මී./විරවිල (1992-2001)



ශ්‍රී ලංකාවේ කෘෂි - පාරිසරික කලාප වර්ගීකරණ සිතියමට (සී.ආර්. පානබොක්කේ සහ ආර්.පී කන්නන්තර) අනුව හම්බන්තොට දිස්ත්‍රික්කයට අයත් භූමියෙන් වැඩි ප්‍රමාණයක් (85% පමණ) පහත රට වියලි කලාපයට(DL1 සහ DL5 උප කලාප), අයත් වන අතර ඉන් යුළු ප්‍රමාණයක් (15% පමණ) පහත රට අතරමැදි කලාපයට (IL1 සහ IL3 උප කලාප) සහ මැදරට අතරමැදි කලාපයට (IM3 උප කලාපයට) අයත් වේ.

මෙම වර්ගීකරණයේ දී මායිම වර්ණාපනනය ලැබීමේ සම්භාවිතාව 75% ක් ලෙස සලකා ගන්නා කිරීම කර ඇත. ඒ අනුව DL1 කලාපය තුළ මි.මී. 775 ක වාර්ෂික වර්ණාපනනයක් ද DL5 කලාපය තුළ මි.මී 500 ක වාර්ෂික වර්ණාපනනයක් ද ලැබෙන බව ගණනය කර ඇත.

මෙම සමීක්ෂණයේ දී DL1 කලාපයේ පිහිටි අභ්‍යන්තරකොළපැලැස්ස කෘෂි. පර් . මධ්‍යස්ථානයෙන් සහ DL5 කලාපය තුළ පිහිටි විරවිල පර්. ස්ථානයෙන් කාලගුණික දත්ත ලබාගත් අතර ඒ ඇසුරින් ඉහත දැක්වෙන ප්‍රස්ථාර ඉදිරිපත් කර ඇත.

DL1 කලාපයෙහි වසර 10 ක වාර්ෂික මධ්‍ය වර්ණාපනනය සැලකූ විට ජුනි - සැප්. මාස වල සහ ජනවාරි මැද - අප්‍රේල් යන කාලසීමාවන් දෙක තුළ අඩු වර්ණාපනනයක් ලැබී ඇත. එමෙන්ම වාෂ්පීකරණය සැලකූ විට එම වකවානු තුළ දී වැඩි වාෂ්පීකරණයක් සිදු වී ඇත. මේ අනුව ඉහත කාල සීමාවන් තුළ දී වියලි කාලගුණික තත්ත්වයක් පවතින බව පැහැදිලි වේ .

DL5 කලාපයට අයත් විරවිල පර් .ස්ථානයෙන් ලබා ගත් දත්ත වලට අනුව ද ජනවාරි මැද - මාර්තු මැද සහ මැයි මැද - සැප්. යන කාල සීමාවන්හි අඩු වර්ණාපනනයක් සහ වැඩි වාෂ්පීකරණයක් වාර්තා වී ඇත. ඒ අනුව මෙම කලාපය තුළ ද ඉහත වකවානු තුළ දී දැඩි වියලි තත්ත්වයක් පවතින බව පැහැදිලි වේ.

තවද DL1 සහ DL5 කලාප සැලකීමේ දී, DL5 කලාපයට ඉහත කාල වකවානු දෙක තුළ දී සාපේක්ෂව අඩු වර්ණාපනනයක් සහ වැඩි වාෂ්පීකරණයක් වාර්තා වී ඇති බැවින් මෙම ප්‍රදේශය සාපේක්ෂව වැඩි වියලි ස්වභාවයක් ගන්නා බව පැහැදිලි වේ.

මිදි වගාවේ වගා රටාව ගැන සැලකීමේ දී එහි කප්පාදුවේ සිට අස්වැන්න නෙලා ගැනීම දක්වා මාස 2 1/2-3 ක් පමණ ගතවන අතර මේ කාලය තුළ දී වියලි කාලගුණික තත්ත්වයක් පැවතීම රෝග පාලනයට හා මිදි අස්වැන්න සහ එහි ගුණාත්මය වැඩි වීමට ඉඩහල් වේ. විශේෂයෙන් අස්වැන්න නෙලන කාලයේ වර්ෂාව ඇති වුවහොත් ගෙඩි පැලීමට හා ඊටායේ ඇඹුල් රසය වැඩි වීමට ඉඩ ඇත.

ඉහත දැක් වූ පරිදි DL1 සහ DL5 කලාප දෙකෙහි වර්ණාපනන හා වාෂ්පීකරණ රටාවන් සැලකූ විට ජනවාරි- අප්‍රේල් සහ ජුනි - සැප් යන කාල වල වියලි කාලගුණික තත්ත්වයක් පවතින බැවින් එය මිදි වගාවේ වගා රටාවට අනුකූල වන බව කිව හැකිය. ඒ අනුව ජනවාරි මාසයේ දී පළමු කප්පාදුව සිදු කළ හැකි අතර එහි අස්වැන්න මාර්තු අප්‍රේල් මාස වල දී නෙලාගත හැකිය. දෙවැනි කප්පාදුව ජුනි මාසයේ දී සිදු කළ හැකි අතර එහි අස්වැන්න සැප් . මාසයේ දී නෙලාගත හැකිය.

මේ අනුව DL1 සහ DL5 කලාප දෙකෙහි වර්ණාපනන හා වාෂ්පීකරණ රටාවන් මිදි වගාවෙහි වාර්ෂික වගා සැලසුම හා ගැලපෙන බැවින් මිදි මෙම ප්‍රදේශයට උචිත වගාවක් ලෙස හැඳින්විය හැකිය.තවද DL5 කලාපයේ වියලි බව සාපේක්ෂව වැඩි හෙයින් හොඳින් රල සම්පාදනය කළ හැකි ප්‍රදේශ මිදි වගාවට වඩාත් යුද්‍යු බව කිව හැකිය.

02. 04. ප්‍රා.ලේ.කොට්ඨාසය අනුව මිදි ගොවිතන්තේ ව්‍යාප්තිය

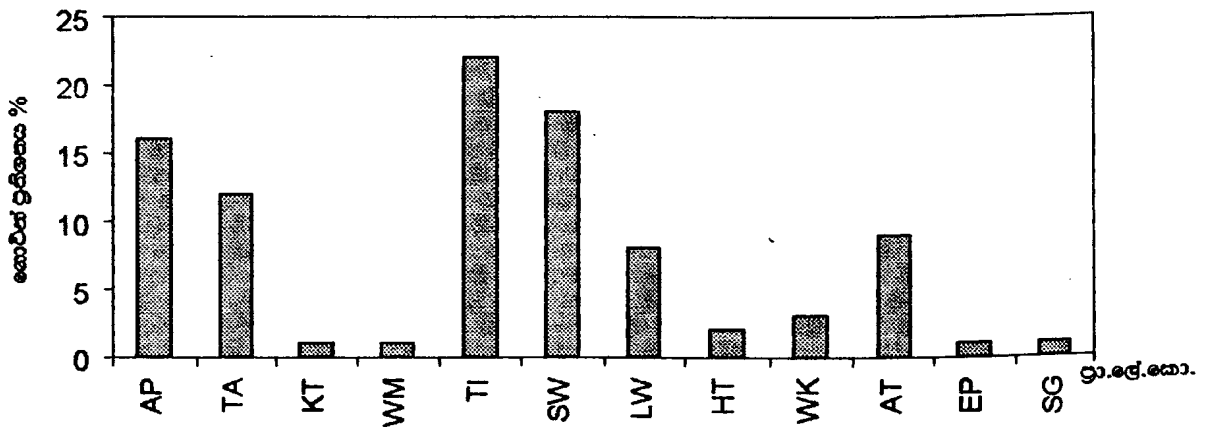
වගුව 08 ප්‍රා.ලේ.කො. අනුව ගොවිතන්තේ ව්‍යාප්තිය

ප්‍රා.ලේ. කොට්ඨාසය	සංකේතය	ගොවිතන්තේ සංඛ්‍යාව
01. අභ්‍යන්තරකොළඹලැස්ස	AP	16
02. පංගල්ල	TA	12
03. කටුවන	KT	01
04. වලඬුල්ල	WM	01
05. තිස්සමහරාම	TI	22
06. සුරියවැව	SW	18
07. ලුණුගමවෙහෙර	LW	08
08. හම්බන්තොට	HT	02
09. වීරකැටිය	WK	03
10. අම්බලන්තොට	AT	9
11. ඇඹිලිපිටිය*	EP	01
12. සෙවනගල*	SG	01
එකතුව		94

*සංකල්ප, මොනරාගල දිස්ත්‍රික්ක

ප්‍රස්ථාර 07

ප්‍රා.ලේ.කො.අනුව ගොවිතන්තේ



ඉහත වගුව හා ප්‍රස්ථාරයට අනුව ගොවීන් වැඩිම සංඛ්‍යාවක් වගාවන් ස්ථාපනය කර ඇත්තේ හිස්සමහරාම ප්‍රා.ලේ.කොට්ඨාශය තුළය. (23.4 %) එමෙන්ම සුරියවැව හා අ'පැලැස්ස ප්‍රා.ලේ. කොට්ඨාශ වල ද පිලිවෙලින් 19.1 % , 17 % වගාවන් ස්ථාපනය කර ඇත.

හිස්සමහරාම ප්‍රා.ලේ.කොට්ඨාශයේ වගාවන් අයත් වන්නේ DL₅ කලාපයටය. මිදි වගාවට වඩාත් සුදුසු මෙම කලාපය තුළ වැඩි වශයෙන් මෙම වගාව ව්‍යාප්ත කිරීම හොඳ ප්‍රවණතාවයකි.

02.05 වගාව පිළිබඳ තොරතුරු

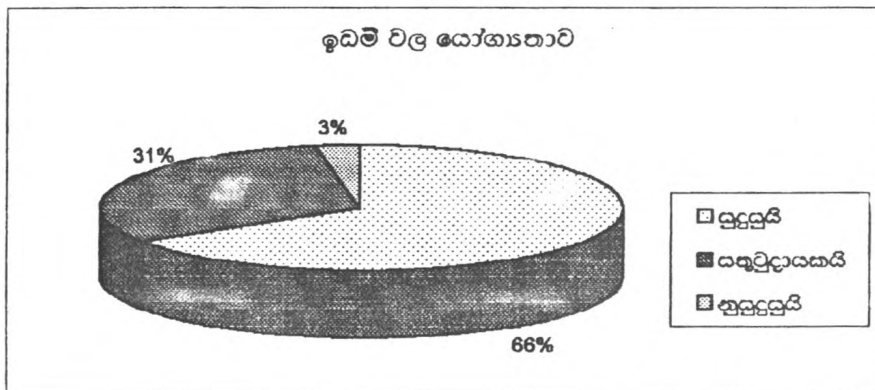
i. ඉඩම් තෝරා ගැනීම.

මෙහිදී ඉඩමේ පිහිටීම, පස හා රලය බැස යෑම වැනි මිදි වගාවට වැදගත් වන කරුණු පිළිබඳව සලකා කාණ්ඩ 3 කට වෙන් කරන ලදී.

වගුව 09 ඉඩම් වල යෝග්‍යතාව

විස්තරය	සංඛ්‍යාව
සුදුසුයි	71
සතුටුදායකයි	34
නුසුදුසුයි	03
එකතුව	108

ප්‍රස්ථාරය 08



මිදි වගාව සඳහා තෝරාගෙන ඇති ඉඩම් වලින් වැඩි ප්‍රමාණයක් (65.7%) ක් ඊට සුදුසු ඉඩමය. මෙම ඉඩම් වල ප්‍රධාන වශයෙන් රල වහනය හොඳ තත්ත්වයක පැවතීම මිදි වගාවට යෝග්‍ය වූ පාංශු තත්ත්වයකි.

ඉඩම් වලින් 31.5% ක් පමණ රල වහනය ප්‍රමුඛ අනෙකුත් පාංශු තත්ත්වයන් එතරම් යෝග්‍ය නොවූණ ද කාණු කැපීම, කාබනික ද්‍රව්‍ය එකතු කිරීම වැනි ක්‍රම මගින් පාංශු තත්ත්වයන් තව දුරටත් දියුණු කළ හැකිය. කෙසේ නමුත් මෙම ඉඩම් වල වගාවන් ද දැනට සතුටුදායක තත්ත්වයක පවතී.

සමීක්ෂණයට ලක් වූ ඉඩම් 3 ක් (2.8%) වගාවට නුසුදුසු ඒවා විය. ඉන් එකක් බොරව සහිත වීම නිසා වගාවන් අසාර්ථක වී ඇත. මෙම ස්ථාන වල ගොවීන් දැනටමත් වගාව අතහැර ඇත.

ii. වරප්‍රාප්තිය

වගුව 10 වරප්‍රාප්තිය

ප්‍රමාණය (අක්.)	සංඛ්‍යාව	ප්‍රතිශතය%
0.125(1/8)	19	17.6
0.125-0.25 (1/8 -1/4)	12	11.1
0.25 - 0.5 (1/4-1/2)	34	31.5
0.5 - 0.75 (1/2-3/4)	39	36.1
0.75 - 01 (3/4-1)	03	2.8
1	01	0.9
එකතුව	100	100

ඉහත වගුව අනුව වැඩි වශයෙන් දැක්වූ ඇත්තේ අක්කර 0.5 - 0.75 ප්‍රමාණයේ වගාවන්ය. (36.1%) අක්කර 0.2 - 0.5 ප්‍රමාණයේ වගාවන් සතු ගොවීන් 31.5 % කි. අක්කර 0.75 ට වැඩි ගොවීන් හා ආයතන 4 කි. (3.7%) නව වගාවක් වන මිදි වගාව ව්‍යාප්ත කිරීමේ දී අක්. 1/4, 1/8, 1/2 ආදර්ශන දෙපාර්තමේන්තුව මෙන්ම වෙනත් ආයතන මගින් ද, හඳුන්වා දීම නිසා මිදි වගා කර ඇති සාමාන්‍ය ඉම් ප්‍රමාණයෙන් 60% ක් වැඩි අක්. භාගයට අඩු ඉඩම් වලින් සමන්විත වන බව අංක 10 වගුවෙන් පැහැදිලි වේ. වගාව පිළිබඳ මූලික දැනුම හා අත්දැකීම් අඩු අවධියේ දී මෙසේ කුඩා ඉම් ප්‍රමාණයේ වගාවන් ස්ථාපනය කිරීම ඉතාමත් සුදුසුය. මෙම ගොවීන් ගෙන් මිදි වගාව සාර්ථක වී, ඒ කෙරෙහි ඇල්මක් හා විශ්වාසයක් ඇති ගොවීන් 3 දෙනෙකු ක්‍රම ක්‍රමයෙන් තම වගා වරප්‍රාප්තිය අක්. 3/4 සිට 1 දක්වා වැඩිකර ඇත. එය වගාව සාර්ථකව ව්‍යාප්ත කිරීමට ඇති හැකියාව පෙන්වුණි කෙරෙහි.

සමීක්ෂණයට අනුව දැනට දිස්ත්‍රික්කය තුළ අක්කර 43 ක මිදි වගා කර ඇති අතර වගා කිරීම සඳහා සකස් කර ඇති බිම් ප්‍රමාණය ද සැලකිල්ලට ගත් විට 2003 වසර වන විට මුළු මිදි වගා බිම් ප්‍රමාණය අක්කර 70 ක් වැඩි වනු ඇත.

iii. බිම් සැකසීම

වගුව 11 වලවල් සැකසීම

ප්‍රමාණය (ස.අ.)	සංඛ්‍යාව	%
<27(3'x3'x3')	13	12.00
27 (එම)	93	86.1
>27 (එම)	2	1.9
එකතුව	108	100

පැළ සිටුවීම සඳහා 3'x 3'x 3' වලවල් සකසා එය 1:1 කාබනික පොහොර හා මතුපිට පස් මිශ්‍රණයකින් පුරවා මාස 1-2 පසු එහි පැළ සිටුවීම දැනට ලබා දී ඇති නිර්දේශයයි. ගොවීන්ගෙන් 86% මෙම නිර්දේශයට අනුව බිම් සකස් කිරීම හා වලවල් සැකසීම සිදුකර ඇත. එසේ නමුදු ඇතැම් බැඳුම් සහිත ස්ථාන වල වගාවන් පිහිටුවා ඇති ආකාරය අසතුටුදායකය.

පාංශු බාදනය වැළැක්වීමට පියවර ගෙන නොමැති අතර මෙම ස්ථාන වල පන්දුලම ද නියෝජ්‍යාකාරව (එක් මට්ටමකට) ඉදිකර නොමැත. මෙම බැවුම් සහිත ඉඩම වල බිම් සකස් කිරීමේදී 'ටෙරස්' ආකාරයට සකස් කිරීමෙන් පන්දුලම ඉදි කිරීම, වගාවේ නඩත්තු කටයුතු සකස් කර ගැනීම මෙන්ම පාංශු බාදනය ද අවම කර ගත හැකිය. තවද කාණු සහ වැව් දැමීමෙන් පාංශු බාදනය අවම කර ගත හැකි නමුදු ගොවීන් වැඩි දෙනෙකු මේ පිළිබඳව අවධානය යොමුකර නොමැත.

පන්දුලම සඳහා වැඩි දෙනෙකුට ද්‍රව්‍ය ආධාර හා උපදෙස් ලබා දී ඇති නිසා ඒවා නියමිත ආකාරයට සකසා ඇත. එහෙත් ඇතැම් ස්ථාන වල සම්පූර්ණ නොකළ හා නියමිත ප්‍රමිතියට අනුව නිම නොකළ පන්දුලම ද දක්නට ලැබේ.

iv. පොහොර භාවිතය

වගුව 12 පොහොර භාවිතය

පොහොර වර්ගය	ගොවීන් සංඛ්‍යාව	%
රසායනික	88	81.5
කාබනික	103	95.4

එක් පැළයකට NPK 12- 8-34 මිශ්‍රණය ග්.500ක් මූලික පොහොර ලෙස ද අනතුරුව ක්‍රමයෙන් ග්. 225 ක් බැගින් වූ වැඩිවන පොහොර නිර්දේශයක් මිදි වගාව සඳහා ලබා දී ඇත.

එමෙන්ම ගොවීන්ගෙන් 82% මූලික පොහොර යෙදීමේ දී රසායනික පොහොර භාවිතා කරන බව ද 95% කාබනික පොහොර වශයෙන් ගොම පොහොර භාවිතා කරන බව ද අනාවරණය විය. එනමුත් කප්පාදු වාර වල දී 67% කාබනික පොහොර භාවිතා නොකරන බව ද , 33% ක් නියමිත ප්‍රමාණයෙන් රසායනික පොහොර භාවිතා නොකරන බව ද හෙළි විය.

නියමිත ආකාරයට මූලික පොහොර යොදා ඇති නමුත් කප්පාදු වාර වල දී නියමිත ආකාරයට පොහොර නොයෙදීම නිසා ක්‍රම ක්‍රමයෙන් වැලි දුර්වල වීම ද, අස්වැන්න අඩු වීම ද නිරීක්ෂණය කරන ලදී. කප්පාදුවේ දී විශාල ලෙස ශාඛ කොටස් වගාවෙන් ඉවත් වන නිසා මෙම පොහොර යෙදීම ඉතා වැදගත් වේ. තවද මිදි වල අස්වැන්න හා එහි රසය කෙරෙහි ක්ෂුද්‍ර පෝෂක විශේෂයන් බලපාන බැවින් කාබනික පොහොර යෙදීම කෙරෙහි ද විශේෂයෙන් අවධානය යොමු කළ යුතුය. මේ අනුව ගොවීන්ගේ පොහොර දැමීම විධිමත් කිරීමත් ඒ පිළිබඳ දැනුම අවබෝධය වැඩි කිරීමත් වගාව දියුණු කිරීමේ දී වැදගත් වන බව කිව හැකිය.

v. රෝපණ ද්‍රව්‍ය ලබා ගැනීම හා පැළ සිටුවීම

(අ) රෝපණ ද්‍රව්‍ය

වගුව 13 පැළ ලබා ගැනීම

තව්‍ය	සංඛ්‍යාව	%
රජයේ හෝ රජයේ අනුමත පොද්ගලික	85	78.7
වෙනත් පොද්ගලික	06	5.6
තම වගාවෙන්	13	12.0
එකතුව	108	100

ඉහත වගුවට අනුව ගොවීන්ගෙන් 78.7 % පැළ ලබාගෙන ඇත්තේ රජයේ හෝ රජය අනුමත තව්‍යන් වලින් බව පෙනී යයි. ලබාගත් පැළ වලින් 50% වැඩි ප්‍රමාණයක් හොඳ තත්වයේ තිබූ බව හෙළිවිය. එහෙත් අවස්ථා කිහිපයකදීම කාමිකර්ම දෙපාර්තමේන්තුව මගින් ලබා දී ඇති පැළ වල ද ප්‍රභේද නිර්දේශිත ප්‍රභේද නොවීම ගොවීන් වගාව අතහැර දැමීමට පවා හේතු වී ඇත. විශේෂයෙන්ම 1999 ට පෙර කිහිප අවස්ථාවකදීම නිර්දේශ නොකරන ලද ඉසබෙලා ප්‍රභේදයෙන් පැළ ලබාදී ඇත. 2001 වසරේ නව ව්‍යාපෘතිය මගින්ද පොද්ගලික තව්‍යකින් ලබාගත් නිර්දේශිත නොවන ප්‍රභේද වල පැළ රත්න හා බද්දේරිය ප්‍රදේශවල ගොවීන්ට ලබා දී ඇත. මෙවැනි තව්‍යන් කරුවන් මව් ශාඛ නඩත්තුවක් සිදු නොකරන අතර, කුමන හෝ ප්‍රභේදයකින් ලබාගත් අතු ,පැළ නිෂ්පාදනය සඳහා යොදාගන්නා බව අනාවරණය විය.

පැළ කුඩා අවධියේ දී කුමන ප්‍රභේදයකට අයත් දැයි නිශ්චය කිරීම අපහසු බැවින් හොඳ දැනුමක් ඇති තව්‍යන් කරුවන් තෝරා ගැනීම ඉතා වැදගත්ය.

තව්‍යන් කරුවන්ට අමතරව ගොවීන් විසින් ද පැළ නිෂ්පාදනය ආරම්භ කර ඇත.

වගුව 14 රෝපණ ද්‍රව්‍ය නිෂ්පාදනය

විස්තරය	සංඛ්‍යාව	%
පැළ නිෂ්පාදනය කරන ගොවීන්	36	33.3
පැළ නිෂ්පාදනය නොකරන ගොවීන්	72	66.7
එකතුව	108	100

මේ අනුව මිදි වගා කරන්නන්ගෙන් 33.3% පමණක් පැළ නිෂ්පාදනයට යොමු වී ඇත. දැනට පැළ වලට විශාල ඉල්ලුමක් ඇති නිසා පොද්ගලික තව්‍යන් කරුවන් මෙන්ම ගොවීන් ද මිදි පැළ නිෂ්පාදනයට ලැදියාවක් දක්වයි.

අතු පැළ කිරීමේ දී වීථි ගැටළු තිබෙන බව අනාවරණය විය. විශේෂයෙන් කාඩිනල් ප්‍රභේදයේ අතු පැළ කිරීමට අපහසුය. (සාමාන්‍යයෙන් පැළ ලබාගත හැකි ප්‍රතිශතය 33%කි.)

රිශ්‍රායල් බිඳු ප්‍රභේද පහසුවෙන් පැළ කරගත හැකි නමුදු, ඒ සඳහා ඇති ඉල්ලුම සාපේක්ෂව අධික. කාඩිනල් පැළ සඳහා විශාල ඉල්ලුමක් ඇති බව ද සමීක්ෂණයේ දී හෙළි විය.

වගාව ව්‍යාප්ත කිරීමේ දී නිර්දේශිත ප්‍රභේද වලින් අවශ්‍ය ගුණාත්මයෙන් යුතු පැළ ගොවිතරි ලබා දීම ඉතා වැදගත් වන හෙයින්, මේ පිළිබඳ පර්යේෂණ අංශය හා රෝපණ ද්‍රව්‍ය නිෂ්පාදන අංශයේ (රාජ්‍ය හා පෞද්ගලික) විශේෂ අවධානය යොමු විය යුතුය.

(ආ) පැළ සිටුවීම

පැළ සිටුවීමේදී ගොවිතරිගෙන් 80% කට වැඩි පිරිසක්, පැළය පොළොව මට්ටමට වඩා 6" - 9" (15 - 20 cm) පමණ පහසින් සිටුවන බව දක්නට ලැබිණි. මේ මගින් පැළය ආයතනයේ වැඩි ජල ප්‍රමාණයක් රඳවා ගැනීම ගොවිතරිගේ අරමුණයි. ජලය වැඩිවීමෙන් මිදි පැළ වල මුල මණ්ඩලය පහසුවෙන් ආසාදනය විය හැකි නිසා මෙම ක්‍රමය මිදි වලට සුදුසු නැත.

පැළ සිටුවීමේදී පැළය පොළොව මට්ටමට වඩා 6" (සෙ.මී. 15) පමණ ඉහළින් සිටින සේ "කන්දක ආකාරයට " පස සකස් කර පැළය සිටුවීම වඩාත් යෝග්‍යය.

සිටුවීමට ගන්නා පැළය හොඳින් මේරු (පුරුක් 3 ක් 4 ක් දුඹුරු පැහැටු) පැළයක් විය යුතුය. සිටුවීමේ දී එම දුඹුරු වූ පුරුක් 3 - 4 ක් ඉතිරි කර ඉතිරි කොටස කපා දමා , මුල් වැඩිපුර වැඩි ඇත්නම් ඒවා ද කපා දමා කර සිටුවීමෙන් පැළයේ වර්ධනය වේගවත් කර ගත හැකි අතර, ඒකාකාරී වගාවක් ද ලබාගත හැකිය. මේ සම්බන්ධව ගොවිතරිගේ අවධානය යොමු කළ යුතුය.

vi. වැල් පුහුණු කිරීම හා කර්පාදන

වගුව 15 වැල් පුහුණු කිරීම

පුහුණු ක්‍රමය	සංඛ්‍යාව	%
පන්දලම	85	78.7
වැට	5	4.6
Y	1	0.9
මිශ්‍ර (පන්දලම/වැට/පදුරු)	17	15.8
එකතුව	108	100

ගොවිතරිගෙන් 79% පන්දලම ක්‍රමය ද 46% ක් වැට ක්‍රමය ද භාවිතා කර ඇත. බටහිර බීර ගොවිපලෙහි පමණක් බිංදු ජල සම්පාදනය යටතේ Y ක්‍රමය අනුව මිදි වගාවක් ස්ථාපනය කර ඇත.

ගොවීන්ගෙන් 94% ක් ගේ වැල් පුහුණු කිරීම ඉතා දුර්වල මට්ටමක පවතී. නිවැරදි වැල් පුහුණුව මගින් පන්දලම පුරා අතු විහිදෙන ආකාරයට වැලට හොඳ ආකාරයක් ගොඩ නඟා ගත හැකිය. එවිට එල දරණ අතු සංඛ්‍යාව වැඩිවී අස්වැන්න වැඩිවීමට ඉඩහල් වේ. තවද මේ මගින් පොකුරු පාලනය, කවර දැමීම හා ආරක්ෂාව, කෘෂි රසායන යෙදීම ආදිය පහසු වන නිසා අස්වැන්නෙහි ගුණාත්මය ද ඉහළ යනු ඇත. ගොවීන් 94%ක් නිවැරදි ආකාරයට වැල් පුහුණු කර නොමැති නිසා පන්දලම සමබරව ආවරණය වී නොමැති අතර ලබා ගත හැකි අස්වැන්න ද විශාල වශයෙන් අඩු වේ. එබැවින් වැල් පුහුණුව කෙරෙහි විශේෂ අවධානය යොමු කිරීම මිදි වගාවේ සාර්ථකත්වයට බලපාන ප්‍රධානතම සාධකයක් ලෙස සැලකිය යුතුය.

කප්පාදුව ද මිදි වගාවේ දක්නට ලැබෙන විශේෂ ශිල්ප ක්‍රමයකි. මේ මගින් මල් අංකුර උත්තේරනය කර වැඩි අස්වැන්නක් ලබා ගත හැකිය. බොහෝ මිදි ප්‍රභේද කප්පාදුවට සංවේදී වන බැවින් මෙය අත්‍යවශ්‍ය භාක්ෂණයක් වී ඇත. පුරුක් 3-6 ක් ඉතිරි කර සිදු කරන 'ස්පර්' කප්පාදු ක්‍රමය ශ්‍රී ලංකාව සඳහා නිර්දේශිත ප්‍රභේද සඳහා යුද්ධ වේ.

සමීක්ෂණයේ දී හෙලි වූ කරුණු වලට අනුව කප්පාදුව පිළිබඳ ගොවීන් සතු දැනුම හා පළපුරුද්ද ඉතා අඩුය. දැනට 78% ක් පමණ වගාවන් කප්පාදු කරනු ලබන්නේ කෘෂිකර්ම දෙපාර්තමේන්තුවේ නිලධාරීන් විසිනි. මෙය දිගින් දිගට කළ නොහැකි බැවින් ගොවීන් ක්‍රම ක්‍රමයෙන් මේ සඳහා පුරුදු කරවීම අත්‍යවශ්‍ය කරුණකි.

වැල් පුහුණුව හා කප්පාදුව එකිනෙකට සමීකර්ම භාක්ෂණයන් වුව ද මෙම කාර්යයන් දෙක ඉහත සඳහන් කළ පරිදි එකිනෙකට වෙනස් අරමුණු ඉටු කර ගැනීම සඳහා සිදු කරයි. බොහෝ විට ගොවීන් වැල් පුහුණුව හඳුන්වන්නේ ද 'කප්පාදුව' යනුවෙනි. මෙම කාර්යයන් දෙකෙහි අරමුණු හා ප්‍රායෝගිකව සිදු කරන ආකාරය පිළිබඳව නිවැරදි අවබෝධයක් ගොවීන්ට ලබා දීම ඉතා වැදගත් වේ.

vii. රෝග හා පලිබෝධ පාලනය.

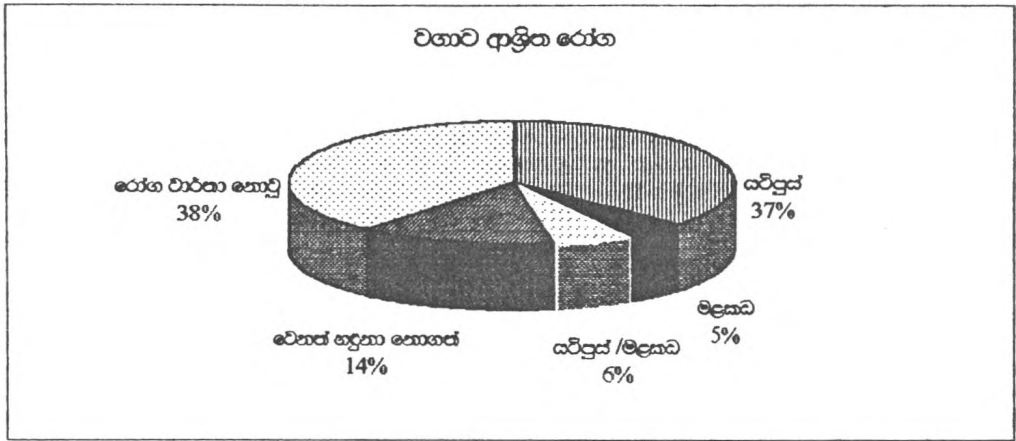
(අ). රෝග

වගුව 16 රෝග

රෝගය	ගොවීන් සංඛ්‍යාව
යටි පුස්	40
මලකඩ	05
යටිපුස්/මලකඩ	06
වෙනත් හඳුනා නොගත්	15
රෝග වාර්තා නොවූ	42
එකතුව	108



ප්‍රස්ථාර 09



සමීක්ෂණයට ලක් වූ ගොවීන්ගෙන් 61% පමණක් රෝග පිළිබඳ වාර්තා කර ඇත.

මිදි වගාවට වැළඳෙන රෝග අතුරින් දිස්ත්‍රික්කය තුළ වැඩියෙන්ම ව්‍යාප්ත වී ඇත්තේ යටිපුස් රෝගය (Downy Mildew, 37%) හා මලකඩ රෝගයයි (Rust 4.6%). ඊට අමතරව වෙනත් රෝග හා ඌනතා වාර්තා වී ඇත්තේ ඉන් සැලකිය යුතු අස්වනු හානියක් සිදුවී නැත.

විශේෂයෙන් වැසි සහිත හෝ ආර්ද්‍රතාව වැඩි කාලගුණික තත්ත්ව යටතේ යටිපුස් රෝගය සීග්‍රයෙන් පැතිරේ. රෝගය පාලනය සඳහා ගොවීන් ප්‍රධාන වශයෙන් සිදුකර ඇත්තේ දිළීර නාශක යෙදීමයි. වැම්පියන් හා කොබොක්ස් ප්‍රධාන වශයෙන් භාවිතා කර ඇති දිළීර නාශක වේ. ඒ අතර ඇතැමුන් රිඩොමිල් , ඩැකොනිල් හා කැප්ටාන් ද භාවිතා කර ඇත. යටිපුස් රෝගය දිළීර නාශක භාවිතයෙන් පමණක් පාලනය කළ නොහැකිය.

මේ සඳහා ඒකාබද්ධ පළිබෝධ පාලන රටාවක් අනුගමනය කිරීම යෝජනා වේ. නිසි කලට පැළ සිටුවීම හා කප්පාදුවෙන් ඉවත් වන කොටස් පුලුස්සා විනාශ කිරීම, රෝගී කොටස් කඩා ඉවත් කිරීම, මනා ජල පාලනය හා නිවැරදි ලෙස කෘෂි රසායන යෙදීම යන ක්‍රම අවශ්‍ය හා නිවැරදි ආකාරයට අනුගමනය කිරීමෙන් මෙම රෝගය පාලනය කළ හැකිය. ඇතැම් ගොවීන් රෝගී පත්‍ර හා අතු කැබලි ඉවත් කළ ද ඒවා පුලුස්සා විනාශ කර නොමැත.

විශේෂයෙන් කප්පාදුවේ දී රෝගී කොටස් හා දිළීර බීජාණු සහිත ශාඛ කොටස් ඉවත් වන බැවින් මෙම රෝගය පහසුවෙන් පාලනය කළ හැකි බව මිදි වගාව පිළිබඳ වසර 6-8 ක අත්දැකීම් ඇති ගොවීන්ගේ අදහසයි.

(ආ) කෘෂි හානි හා වෙනත් පළිබෝධ හානි.

වේයන්ගේ හානිය මිදි වගාවට විශාල තර්ජනයකි. පැය කිහිපයක් ඇතුළත පැළයක් හෝ වැලක් විනාශ කිරීමට ඔවුනට හැකියාවක් ඇත. මෙම සමීක්ෂණයේ දී ගොවීන්ගෙන් 39.8% ක් වේයාගේ හානිය

විශාල තර්ජනයක් ලෙස හැඳින්විය. මෙම තත්වය දිස්ත්‍රික්කය පුරාම පැතිර ඇත. එමෙන්ම මෙය පාලනය සඳහා දින 10 - 15 වරක් කෘෂි රසායන යෙදිය යුතු බැවින්. එ සඳහා විශාල වියදමක් දැරීමට ද සිදුවේ.

වගාව පිරිසිදුව තබා ගැනීම, නිතර වගාව පරීක්ෂා කිරීම හා වේයන් වගාවේ හෝ අටට සිටි නම් ක්ලෝරොෆොසිෆොසොස් වැනි කෘෂි නාශක දියකර වැලවලට වත් කිරීමත් මගින් වේයන් බොහෝ දුරට පාලනය කළ හැකිය.

වීරවිල හා ලුනුගම්වෙහෙර ප්‍රදේශයන්හි ලේනුන්ගේ හානිය විශාලතම ගැටලුවක් වී ඇති අතර, මේ හේතුවෙන් ඇතැම් ගොවීන් වගාව අතහැර දැමීමට ද අදහස් කර ඇත. මෙම ප්‍රදේශයේ විශාල වශයෙන් පළතුරු වර්ග වගා කිරීම, විලෝපීන් අධුරීම, ලේනුන් කෙරෙහි ගොවීන් දක්වන සානුකම්පිත ආකල්ප ආදිය නිසා මෙම ගහනය අධික වී ඇත. මොවුන්ගෙන් සිදුවන අස්වනු හානිය අවම කිරීමට පියවර ගත යුතුය.

පත්තනගමුව වීරවිල ප්‍රදේශවල ස්ථාන කිහිපයකින් සලබයින්ගේ හානිය සහ අභූෂාකොලපැලෑස්ස, රත්ත ප්‍රදේශවලින් කඳුන් විදින්නන්ගේ හානිය ද වාර්තා විය. මොවුන් පාලනය කිරීම පිළිබඳව ද අවධානය යොමු කළ යුතුය.

දෙබරුන්, සලබයින් හා කඳුන් විදින කෘෂීන්ගේ හානිය ස්ථාන කිහිපයක වාර්තා විය. පහත වගුවෙන් මෙම තත්වය පැහැදිලි වේ.

වගුව 17 හානිකරන සතුන්

හානි කරන සතුන්	සංඛ්‍යාව	%
වේයා	43	39.8
ලේනුන් හා කුරුල්ලන්	04	3.7
වෙනත් සුළු හානි	19	17.6
හානි නොමැති	42	38.9
එකතුව	108	100

viii. රල සමීක්ෂණය

(අ) රල මූලාශ්‍ර

වගුව 18 රල මූලාශ්‍ර

මූලාශ්‍රය	සංඛ්‍යාව	%
01. නල රලය	06	5.5
02. වාරි රලය(වාරි පද්ධතියෙන්)	37	34.3
03. වැව් රලය (පොම්ප කිරීම)	23	21.3
04. ලිං	09	8.3
05. කෘෂි ලිං	10	9.3
06. වැව්/ලිං	02	1.9
07. වාරි/ලිං	04	3.7
08. වාරි/කෘෂි ලිං	03	2.8
09. වාරි/නල	01	0.9
10. වෙනත්	13	12.0
එකතුව	108	100

මිදි වගාවට අතිරේක රල සමීක්ෂණය අත්‍යවශ්‍ය නිසා ගොවීන් කුමන හෝ වාරි ප්‍රභවයක් භාවිතා කරයි. එමනිසා ගොවීන්ගෙන් 55% ක් මිදි වගාව සඳහා ප්‍රධාන වාරි පද්ධති වල රලය භාවිතා කරයි. මින් 34% ක් වාරි පද්ධතිය ඔස්සේ රලය ලබා ගන්නා අතර 21% ක් වැවේ සිට වගාව තෙක් රලය පොම්ප කරයි. ලිං හා කෘෂි ලිං භාවිතා කරන ගොවීන් 17.6% කි. නල රලය භාවිතයෙන් මිදි වගා කරන්නන් 5.5% ක් වන අතර ඉතිරි ගොවීන් අවස්ථානුකූලව විවිධ රල මූලාශ්‍ර භාවිතා කරන බව අනාවරණය විය.

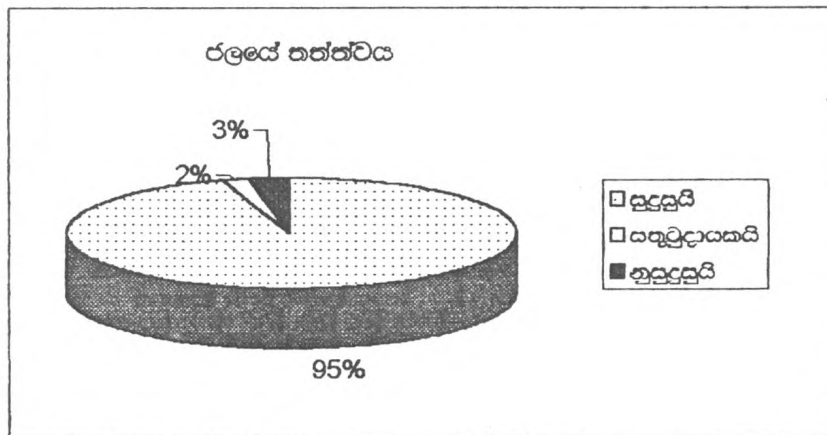
(ආ) රලයේ තත්ත්වය

මෙහිදී රලයේ ලවනතාවය Conductivity meter ආධාරයෙන් පරීක්ෂා කරන ලදී. පහත වගුවෙන් දක්වා ඇති ආකාරයට රලයේ තත්ත්වය නිර්ණය කර ඇත.

වගුව .19 රලයේ තත්ත්වය

තත්ත්වය	ds/m	සංඛ්‍යාව
සුදුසුයි	< 0.25	103
සතුටුදායකයි	0.25 - 3	2
නුසුදුසුයි	3>	3

ඉස්තර 10



වගාව සඳහා යොදා ගන්නා රලය සමස්ථයක් වශයෙන් යෝග්‍ය වේ. ස්ථාන 02 කින් ලබාගත් රලයේ ලවනතාව තරමක් වැඩි විය. මෙම ස්ථාන 02 (යෝධකණ්ඨය හා විතාරන්දෙණිය) වැව් වලින් රලය ලබා ගන්නා ස්ථාන වූ අතර අප සාම්පල් පරීක්ෂා කරන අවස්ථාවේ වැව්වල අවම රල මට්ටමක් පැවතිණි. මේ තත්ත්වය යටතේ රලය නුසුදුසු වුව ද සාමාන්‍ය තත්ත්වය සතුටුදායක විය.

ස්ථාන 03 කින් ලබාගත් රල සාම්පල් වල ලවනතාව අධික වූ අතර එම ස්ථාන වල සිට වූ පැළ මැරී ගොස් ඇත. වගාවේ තත්ත්වය ද අසතුටුදායක බව දක්නට ලැබුණි. මේ අනුව ගොවීන් 95.4% භාවිතා කරන රලය වගාවට සුදුසු බව පෙනී යයි.

(ඇ) රල සම්පාදන ක්‍රමය

විවිධ රල මූලාශ්‍ර වලින් ලබා ගන්නා රලය ලියදී වලට පිරවීමෙන් ශාඛයට ලබාදීම (Flood Irrigation) ගොවීන්ගෙන් 95%ක් පමණ සිදු කරයි.

මිදි ශාඛයේ මූල රලයට ඉතා සංවේදීය. පලය වැඩිපුර ලබා දීම හා වැඩි කාලයක් පසෙහි රලය රඳා තිබීම නිසා මුල් පද්ධතිය දිළිර ආසාදන වලට ලක්වීමට බොහෝ විට ඉඩකඩ ඇත. මෙය පසේ වාතාශ්‍රය අඩු කරමින් මුල් ස්වසන ක්‍රියාවලියට බාධා ඇති කරයි. එබැවින් ලියදී වලට රලය පිරවීමෙන් සිදු කරන රල සම්පාදනය මිදි වගාවට කිසිසේත්ම සුදුසු නැත.

මේ සඳහා වඩාත් සුදුසු වන්නේ මුදු ආකාර රල සම්පාදන ක්‍රමයයි (Ring irrigation). මෙහිදී පැලයේ සිට 1.5 '-2 ' (සෙ.මී. 45-60) පමණ දුරින් වලයාකාර කාණුවක් සකස් කරන අතර එයට රලය ගෙන ඒමට හා පිටවීමට කාණු දෙකක් සැකසිය යුතුය. පැලයේ කාණුවක් අතර ප්‍රදේශය රලයෙන් සම්පූර්ණයෙන්ම යට වන්නේ නැති බැවින් මූල මණ්ඩලය දිළිර ආසාදන වලට ලක් වීමට ඇති ඉඩ කඩ අඩු වේ. තවද මෙම ක්‍රමය මගින් අමතර රලය පහසුවෙන් පිට කළ හැකිය.

බොහෝ රට වල බෙදු රල සම්පාදන ක්‍රමය මිදි වගාව සඳහා භාවිතා කරන නමුත් ශ්‍රී ලංකාවේ ඒ සම්බන්ධව අවධානය යොමු කර ඇත්තේ අල්ප වශයෙනි. මේ සම්බන්ධව අධ්‍යයනයක් සඳහා අවධානය යොමු කළ යුතුව ඇත.

ix. අස්වැන්න

මිදි සිටුවා මාස 9-12 පසු පළමු අස්වැන්න ලබාගත හැකිය. අනතුරුව මාස 6 කට වරක් අස්වැන්න ලබාගත හැකිය. එනම් ජූලි මාසයේ සිදු කරන කප්පාදුවෙන් යැප්තැම්බර් ඔක්තෝබර් මාස වලදීද ජනවාරි මස කරන කප්පාදුවෙන් මාර්තු අප්‍රේල් මාස වලදී ද අස්වැන්න ලබාගත හැකිය. (ප්‍රභේදය අනුව කප්පාදුවෙන් මාස 2,1/2 -3 ක් ඇතුළත අස්වැන්න නෙලා ගත හැකිය.)

අ'පැලැස්ස සේවා සංස්කරණ අභ්‍යාස ආයතනය, පර්යේෂණ මධ්‍යස්ථානය යන ගොඵන් 37 දෙනෙකු ගෙන් ලබාගත් දත්ත ඇසුරින් පහත සඳහන් සාමාන්‍ය අස්වැන්න හා ආදායම් ගණනය කර ඇත.

වගුව 20 අවම හා උපරිම අස්වැන්න

වසර	කප්පාදු වාරය	අස්වැන්න (කි.ගු./ වැලකට)			
		පරි.මධ්‍යස්ථානය		ගොඵන්	
		අවම	උපරිම	අවම	උපරිම
1	1	0.1	2.5	0.1	3.9
2	11	0.5	2.3	0.3	3.3
	111	0.6	8.3	0.3	5.0
3	1v	1.5	9.5	0.6	30
	v	1.6	15	1.5	35

වගුව 21 සාමාන්‍ය අස්වැන්න (වැලකට කි.ගු.)

වසර	කප්පාදු වාරය	අස්.1/8 සාමාන්‍ය (සේ.සං.අ.ආ.)	අස්.1/2 සාමාන්‍ය (පරි.ම.)	ගොඵන්ගේ සාමාන්‍යය	ආයතනවල සාමාන්‍යය
1	1	1.5	1	1.9	1.3
2	11	3	1.7	1.5	2.4
	111	5	3.7	2.2	4.4
3	1v	8	5.6	14.5*	6.8
	v	9	7.2	15.0*	8.1
එකතුව		26.5	18.5	35.1	26.7

*ගොඵන් 06 දෙනෙකුගේ දත්ත වල සාමාන්‍යය

ඉහත වගුවට අනුව 1 වසර අවසානයේ ලබාගත හැක්කේ එක් වැලකින් කි.ගු. 1.3 පමණි. අනුගාමී කප්පාදු වාර වලදී ඉම ඉමයෙන් අස්වැන්න වැඩිවන බව දක්නට ඇත. වසර 03 අවසානයේදී කි.ගු.8 පමණ සාමාන්‍ය අස්වැන්නක් ලැබේ.

අවම හා උපරිම අස්වැන්න ගැන සැලකීමේ දී එය විශාල පරාසයක් තුළ විචලනය වන බව පෙනේ. හිස්ස - යෝධකණ්ඩය ප්‍රදේශයේ එක් ස්ථානයක පළමු කප්පාදුවේ දී, ඇතැම් වැල් වලින් කි.ග්‍රෑ. 20 පමණ අස්වැන්නක් (සාමාන්‍ය අස්වැන්න 3.9) ලබා ගෙන ඇත. එමෙන්ම අඟුණකොළොලැස්ස සේ.සං.අ.ආ. සහ ජ.ම. 3, 4 කප්පාදු වාර වලදී ඇතැම් වැල් වලින් කි.ග්‍රෑ.15 - 20 අස්වැන්නක් ලබාගෙන ඇත.

රෝග හා පළිබෝධ හානි මෙන්ම අසහපත් කාලගුණික තත්ත්වයන් නිසා ද අස්වැන්න විශාල වශයෙන් අඩු වීමට ඉඩ ඇත. විශේෂයෙන් මල් හට ගන්නා කාලයේ දී යටි පුස් රෝගයෙන් ආසාදනය වුවහොත් මල්, කිනිති සම්පූර්ණයෙන්ම විනාශ වීමට ඉඩ ඇත. එමෙන්ම අස්වැන්න නෙලා ගන්නා කාලයේ දී වර්ෂාව ඇති වුව හොත් ගෙඩි පැලී කුණු වී යාමට ඉඩ ඇත.

අස්වැන්නේ ගුණාත්මය ගැන සැලකීමේ දී, ගොවීන්ගේ, වෙළඳුන්ගේ හා පාරිභෝගිකයින්ගේ ද මතය වන්නේ රසය අතින් ආනයනික මිදි මෙන්ම හෝ ඇතැම් විට ඊටත් වඩා හොඳ රසයකින් දේශීය මිදි යුක්ත වන බවයි. මිදි අස්වැන්න නෙලීමට දින 7 කට පමණ පෙර රළ සම්පාදනය නැවැත්වීමෙන් මිදි වල රසය වැඩි කර ගත හැකි වන අතර ඇඹුල් රසය අඩු කර ගත හැකිය. දේශීය මිදි යුළු වශයෙන් ඇඹුල් රසයෙන් යුක්ත වීම සහ බීර සහිත වීම මෙන්ම බීර ප්‍රමාණයෙන් විශාල වීම ඇතැම් පාරිභෝගිකයින් ගේ නොසතුටට හේතුවක් වී ඇත. එමෙන්ම දේශීය ප්‍රභේදයන්හි මිදි ගෙඩි වල ප්‍රමාණය, ආනයනික මිදි ප්‍රභේද වලට වඩා කුඩාය. පළතුරු වල රසය මනින ප්‍රධාන සාධකයක් ලෙස "බ්‍රික්ස්" (Brix) අගය සැලකිය හැකිය. මින් එහි ඇති සීනි ප්‍රමාණයට අනුරූප අගයක් පෙන්නුම් කරයි. (බ්‍රික්ස් අගය වැඩි වන විට පැණි රස වැඩිය) දේශීය ප්‍රභේද 3 ක් හා ආනයනික වරග 4 ක බ්‍රික්ස් අගය පහත වගුවේ දැක්වේ.

වගුව 22 මිදි ප්‍රභේද වල "බ්‍රික්ස්" අගය

දේශීය ප්‍රභේද	බ්‍රික්ස් අගය	ආනයනික ප්‍රභේද	බ්‍රික්ස් අගය
කාච්චල්	16 - 18	දකුණු අප්‍රිකානු ප්‍රභේද	17
රිභායල් බිලු	15 - 17	මිස්ට්‍රේලියානු	17
මස්කට් MI	15 - 17	(මාතර වෙළඳ පොලෙන්	
ෆෙන්ට් MI	13 - 15	ලබාගත් සාම්පල)	
(ජ.ම.ලබාගත් සාම්පල)			

X. අතුරු වගාව

පළමු වසර 2 - 3 කාලයේදී මිදි වගාවෙන් ආදායමක් නොමැති නිසා භූමියෙන් උපරිම ප්‍රයෝජන ගනු පිණිස සම්ප්‍රදායිකව ලක් කළ ගොවීන්ගෙන් 42% අතුරු බෝග වගාවට පෙළඹී ඇත.

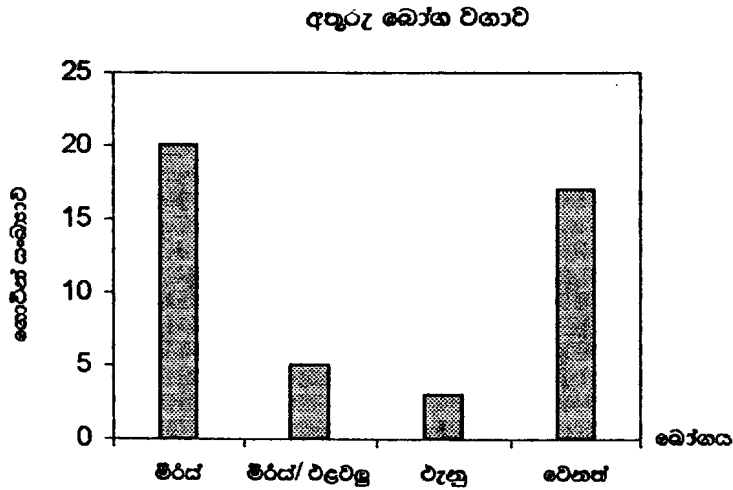
වගුව 23 අතුරු බෝග වගා කරන ගොවීන්

අතුරුබෝග	ගොවීන් සංඛ්‍යාව	%
අතුරු වගාවක් ඇති	45	41.7
අතුරු වගාවක් නැති	63	58.3
එකතුව	108	100

වගුව 24 යොදා ඇති බෝග වර්ග

යොදා ඇති බෝග	ගොවීන් %
මිරිස්	44.5
මිරිස්/ එළවලු	11.1
එළු	6.6
වෙනත්	37.8
එකතුව	100

ප්‍රස්ථාරය 11



ඉහත අංක 24 වනුව සහ ප්‍රස්ථාරය 11 අනුව අතුරු බෝග වගාවෙහි නියැලී සිටින ගොවීන්ගෙන් වැඩි දෙනෙකු (44.5%) ක් වගා කර ඇති බෝගය මිරිස්ය. ඔවුන්ගේ අත්පෑකීම් වලට අනුව අතුරු වගාව සඳහා යුද්‍යුම බෝගය ලෙස මිරිස් හඳුනාගෙන ඇති අතර, කොළ වළවලු , වැනු , මුංඇට හා රටකරු ආදිය ද සාර්ථකව වගා කර ඇත.

මිදි වගාව සඳහා අතුරු බෝග වගාව කෘෂිකර්ම දෙපාර්තමේන්තුව මගින් නිර්දේශ කර නොමැත. එයට ප්‍රධානම හේතුව අතුරු බෝග නිසා ප්‍රධාන වශයෙන්ම මිදි වගාව තුළ තෙත් වාතාවරණයක් ඇති වී දිළිර රෝග පහසුවෙන් ව්‍යාප්ත විය හැකි වීමයි. මිදි වැළ සිටුවා මුල මාස 3 තුළ වල වැළ හෝ අතුරු බෝගයකින් තොරව වගා බිම පිරිසිදුව තබා ගත යුතුය. අතුරු බෝග නිසා ඇතිවන රෝග/පළිබෝධ වලින් මිදි වැළ රෝගී වීමෙන් වැළඳී වර්ධනය හා අස්වැන්න අඩුවීම සිදු වේ. කෙසේ වුව ද මෙය තවදුරටත් අධ්‍යයනයට ලක් කළ යුතු කරුණකි.

02.06. ආර්ථික ප්‍රතිලාභ

i. වියදම

මිදි වගාව ඉදිරියේ ඇති ප්‍රධානතම ගැටළුව වන්නේ අධික මූලික වියදමයි. මෙම ප්‍රදේශයට වඩාත් ගැළපෙන වැල් පුහුණු ක්‍රමයක් වන පන්දලම් ක්‍රමය සඳහා සාපේක්ෂව වැඩි වියදමක් දැරීමට සිදුවේ. රාජ්‍ය ආයතන හා ගොවීන් විසින් දායක ලද වියදම් ඇසුරින් පහත දැක්වෙන දත්ත ඉදිරිපත් කර ඇත.

වියදම් පිළිබඳ තොරතුරු ලබා ගැනීම ඉතා අසීරු කරුණක් විය. ගොවීන් පමණක් නොව බොහෝ ආයතන වලද දරණ ලද වියදම් නිවැරදිව සටහන් කර නොතිබීම හා නිවැරදි දත්ත හෙළි කිරීමට ඔවුන් මැලිවීම මෙයට හේතු විය.

අක්කර 01 සඳහා මූලික වියදම (රුපියල්)

01.	පන්දලම් ඉදි කිරීම සඳහා	220,000
02.	බිම් සකස් කිරීම හා වලවල් සැකසීමට	14,000
03.	රෝපණ ද්‍රව්‍ය, ප්‍රවාහනය හා සිටුවීම	8,000
04.	පොහොර හා කෘෂි රසායන යෙදීම	16,000
05.	අමතර (45%)	12,000
	එකතුව	270,000

නඩත්තු වියදම් වසර 03 ක් සඳහා

1 වසර ශ්‍රමය	72,000
පොහොර/කෘෂි රසායන	14,000
වෙනත් වියදම් (10%)	8,000
එකතුව	94,000

2 වසර ශ්‍රමය	108,000
පොහොර/කෘෂි රසායන	30,000
වෙනත් වියදම් (10%)	13,000
එකතුව	151,000
3 වසර ශ්‍රමය	118,000
පොහොර/කෘෂි රසායන	35,000
වෙනත් වියදම්	15,000
එකතුව	168,000
වසර 3 අවධානයේ සම්පූර්ණ වියදම්	683,000

මූලික කටයුතු වන පන්දුලම ඉදි කිරීම හා වගාව ස්ථාපනය කිරීම සඳහා රු.270000 ක් වැය වේ. වසර තුනක නඩත්තු වියදම් සැලකූ විට එය පිළිවෙලින් රු. 94000, 151000, 168000 වේ. මෙහිදී ශ්‍රමය ලෙස පොහොර කෘෂි රසායන යෙදීම , අස්වැන්න ආරක්ෂා කිරීම හා නෙලීම රල සම්පාදනය ආදී සියළු නඩත්තු කටයුතු සඳහා වන වියදම් ද මෙයට ඇතුළත් වේ. වසර තුනක් සඳහා වන මුළු නඩත්තු වියදම රු.413000 කි. මෙය එම වසර තුනේ මුළු සම්පූර්ණ වියදමෙන් 60.5%කි.

මූලික කටයුතු සඳහා වැය වන රු. 270000 ක මුදලින් 81.5% ක් පන්දුලම ඉදි කිරීම සඳහා වැය වේ. මෙය වසර තුනේ සම්පූර්ණ වියදමෙන් 32.2%කි. මෙය විශාල ප්‍රතිශතයක් වන නමුදු මිදි වැනි දීර්ඝ කාලීන බෝගයක් සඳහා ශක්තිමත් දිගුකල් පවතින පන්දුලමක් ඉදිකිරීම වඩාත් ඵලදායී වේ. කෙසේ වෙතත් මෙම වියදම අවම කර ගැනීම සඳහා අඩු වියදම් විකල්ප මාර්ග පිළිබඳව අවධානය යොමු කළ යුතුව ඇත. මේ සඳහා වන එක් විකල්පයක් ලෙස පන්දුලමට සමාන බවක් ගන්නා ටෙලිෆෝන් ටෙලි ශ්‍රමය හඳුන්වා දිය හැකිය.

(ඇ) පැළ නිෂ්පාදන වියදම්

වසර තුනක් තුළ නිෂ්. කළ හැකි පැළ ප්‍රමාණය සහ නිෂ්පාදන වියදම් පහත දැක්වේ. ගොවිත්තේ හා පරි.මධ්‍යස්ථානයෙන් ලබාගත් තොරතුරු අනුව 1 පැළයක් නිෂ්පාදනය (මාස 3 නඩත්තුව ද සහිතව) කිරීම සඳහා වැය වන මුදල රු. 21.00 කි.

වගුව 25 පැළ නිෂ්පාදනය - ආදායම්/වියදම්/ලාභය (රු.)

වසර	කප්පාදු වාරය	පැළ සංඛ්‍යාව	ආදායම	වියදම	ලාභය
1	1	260	23,000	5,400	17,540
2	11	500	45,000	10,500	34,500
	111	500	45,000	10,500	34,500
3	1v	500	72,000	16,800	55,200
	v	800	72,000	16,800	55,200
එකතුව		2560	25,700	60,060	196,940

අතු කැබලි සඳහා වැය වන මුදල ද පොලිතින් කෘෂි රසායන ආදිය සහ මාස තුනක නඩත්තුව ද ඇතුළත්ව පැළයක් නිෂ්. සඳහා වන වියදම රු. 21 කි. මේ අනුව වසර තුනක කාලය තුළ දී පැළ 2560 ක් නිෂ්. කළ හැකි අතර ඒ සඳහා රු. 60060 ක් වැය වේ.

ii. ආදායම

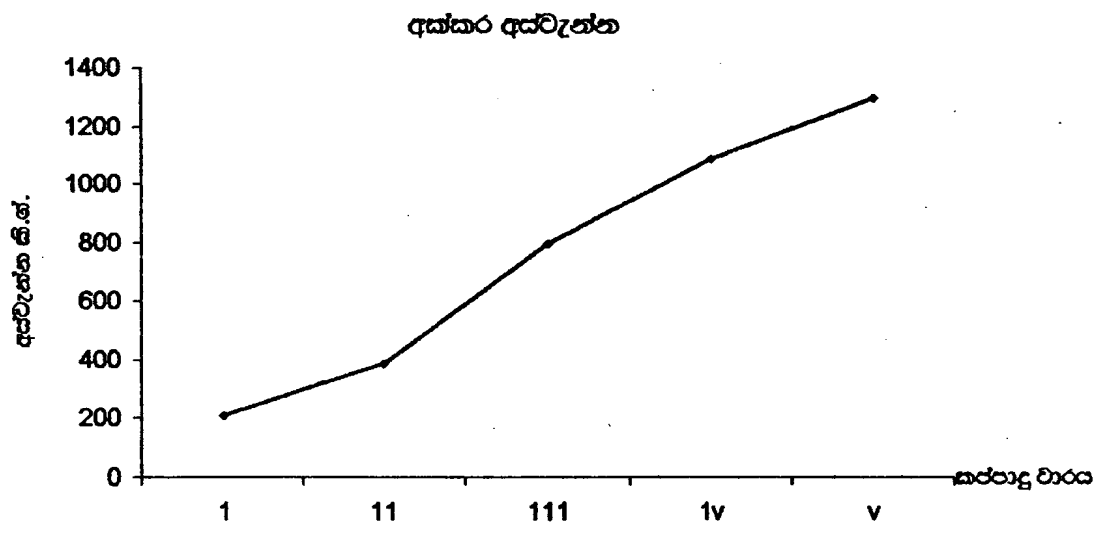
(අ) අස්වැන්න

පහත වගුවේ දැක්වා ඇති පරිදි මුල් අවුරුදු 3 තුළ දී අස්වැන්නෙහි සීග්‍ර වර්ධනයක් දක්නට ඇති අතර අනතුරුව අස්වැන්න වැඩි වන්නේ අඩුවන වේගයකිනි. ඒ අනුව මුල් වසර 3 තුළ දී ලබා ගත හැකි ආදායම පහත වගුවේ දැක්වේ. පළමු වසරේ දී රු. 41600 ක ආදායමක් ලැබිය හැකි අතර දෙවැනි තුන්වැනි වසර වල දී එය රු.140800 , 259200 වශයෙන් ඉහළ යයි. ඒ අනුව 3 වන වසර වන විට (iv/vකප්පාදු වාර වල දී) සමුච්චිත ආදායම රු.736000 දැක්වා ඉහළ යයි.

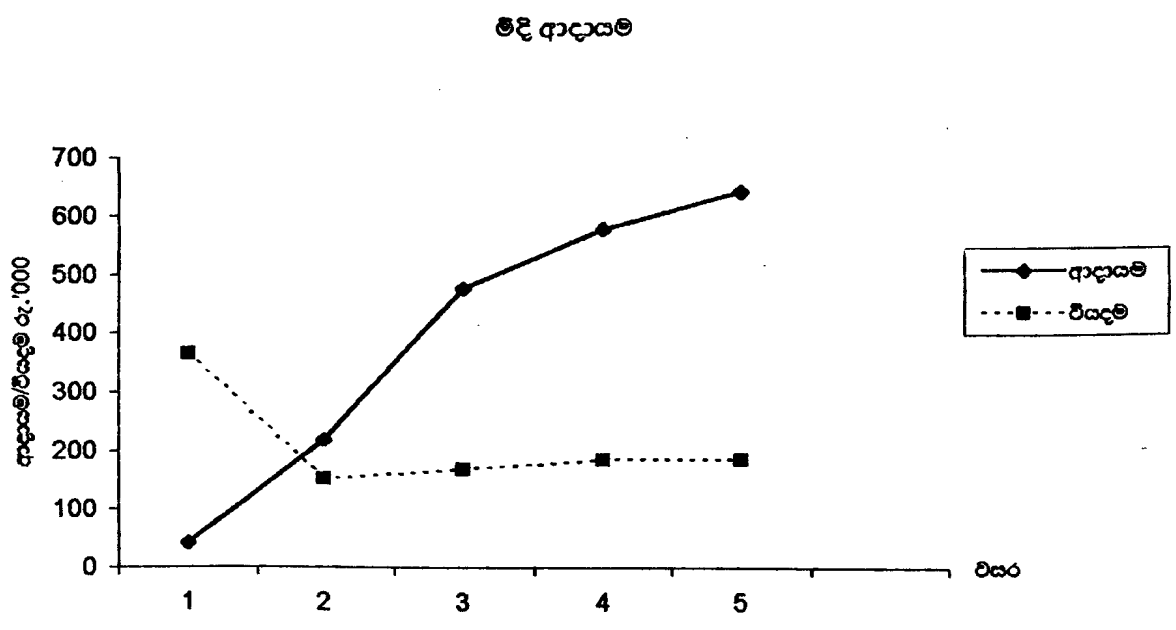
වගුව 26 පීඳි විසිනීමෙන් ලබාගත හැකි ආදායම (කි.ග්.1= රු.200)

වසර	කප්පාදු වාරය	සාමාන්‍ය අස්වැන්න වැලකින(කි.ග්)	අක්කර අස්වැන්න(කි.ග්)	ආදායම රු.
1	1	1.3	208	41,600
2	11	2.4	384	76,800
	111	4.4	794	140,800
3	1v	6.8	1088	217,600
	v	8.1	1296	259,200
3 වසර අවසානයේ ආදායම				736,000

ඉස්තරය 12



ඉස්තරය 13



(ආ) පැළ නිෂ්පාදන ආදායම

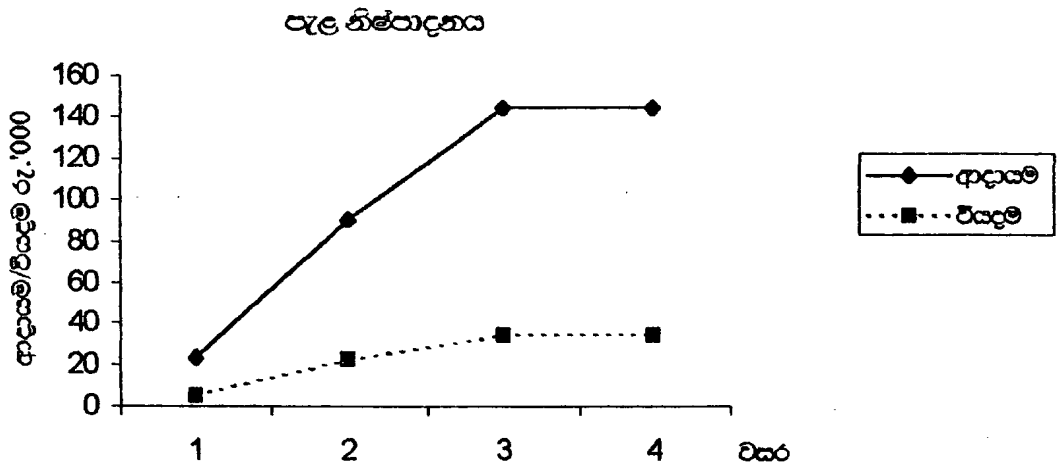
පර්යේෂණ මධ්‍යස්ථානය හා ගොවීන්ගෙන් ලබාගත් දත්ත අනුව පහත දැක්වෙන ආකාරයට පැළ නිෂ්පාදනය කළ හැකිය. ඊ අනුව මුල් වසර 3 තුළ දී රු. 23,000 , 90,000 ,144,000 වශයෙන් ආදායම් ඉපයිය හැකිය. එවිට වසර 3 ක් අවසානයේ ඉපයිය හැකි සමුච්චිත ආදායම රු. 257000 කි. මෙය සාමාන්‍ය අගයක් වන අතර වැඩි අවධානයක් යොමු කරන්නේ නම් මීට වඩා ඉහළ ආදායමක් ඉපයිය හැකිය.

දැනට දිස්ත්‍රික්කය තුළ මෙන්ම වියළි කලාපය තුළ මිදි පැළ සඳහා විශාල ඉල්ලුමක් පවතී. එබැවින් සමස්ථයක් ලෙස නිෂ්පාදන අලෙවි කිරීම පිළිබඳ ගැටළු වාර්තා වී නොමැත. නමුත් පැළ නිෂ්පාදකයින් පිළිබඳව ගොවීන් හා අදාළ ආයතන දැනුවත් වී නොමැති වීම සහ නිෂ්පාදිත ප්‍රභේද වලට ඇති ඉල්ලුම අඩු වීම නිසා පැළ අලෙවි කර ගැනීමට අපහසු වූ අවස්ථා සමීක්ෂණයේ දී හමු විය.

වගුව 27 පැළ නිෂ්පාදන ආදායම

වසර	කප්පාදු වාරය	ලබාගත හැකි දඩු සංඛ්‍යාව (ප්‍රමිතියට අනුව)		නිපදවිය හැකි පැළ සංඛ්‍යාව (අක්කරයකින්)	ආදායම රු.
		වැලකීන්	අක්කරයකට		
1	1	05	800	260	23,000
2	11	10	1600	500	45,000
	111	10	1600	500	45,000
3	1v	15	2400	800	72,000
	v	15	2400	800	72,000
3 වන වසර අවසානයේදී මුළු ආදායම					257,000

ප්‍රස්ථාරය 14



වර්තමාන වෙළඳපොළ තත්ත්වය යටතේ මිදි පැළ නිෂ්පාදනයෙන් ඉහළ ආදායමක් ලැබිය හැකි වුවද ඉදිරියේ දී පැළ අවශ්‍යතාව අඩුවන බැවින් මිළ පහත වැටීමේ හෝ පැළ වීඩිනීමට නොහැකි තත්ත්වයක් ඇති විය හැකිය. එබැවින් මෙය ස්ථිර ආදායම් මාර්ගයක් ලෙස සැලකිය නොහැකිය.

ඉහත වගුවට අනුව පැළ නිෂ්පාදනයේ දී විශාල ආදායමක් ලබාගත හැකිය. එසේ නමුත්, අයහපත් කාලගුණික තත්ත්වයන් හා රෝගී තත්ත්වයන් නිසා වැල් වැටීම අඩු වුවහොත් ලබාගත හැකි දුඩු ප්‍රමාණය බෙහෙවින් අඩු විය හැකිය.

iii. ලාභය

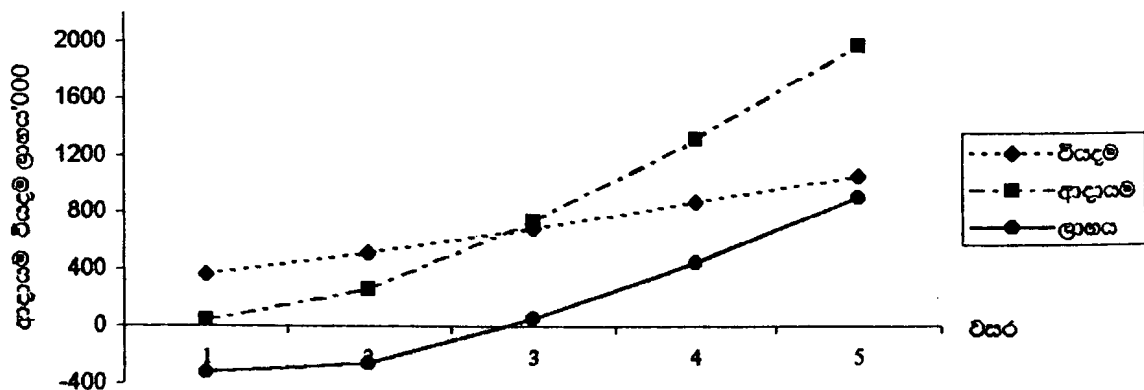
ඉහතින් විස්තර කළ ආදායම් වියදම් විස්තර වලට අනුව මිදි නිෂ්පාදනයෙන් ලාභ ඉපයිය හැකි ආකාරය පහත දැක්වෙන වගු හා ප්‍රස්ථාර ඇසුරින් විස්තර කළ හැකිය.

වගුව 28 සමුච්චිත ආදායම් වියදම් හා ලාභය

වයර	සමුච්චිත වියදම් (රු.'000)			සමුච්චිත ආදායම් (රු.'000)			සමුච්චිත ලාභය (රු.'000)		
	මිදි	පැළ	මුළු	මිදි	පැළ	මුළු	මිදි	පැළ	මුළු
1	364	5	369	42	23	65	-322	18	-304
2	515	27	542	260	113	353	-255	86	-169
3	683	61	744	736	257	993	53	196	249
4	868	75	963	1312	401	1713	444	306	750
5	1053	129	1182	1952	545	2497	899	416	1315

ප්‍රස්ථාරය 15

ලාභ අලාභ විශ්ලේෂණය මිදි



ඉහත දක්වා ඇති ආදායම් වියදම් විස්තර වලට අනුව මිදි නිෂ්පාදනය පමණක් සැලකූ විට මුල් වසර තුළ දී අධික වියදමක් දැරීමට සිදුවන බව පෙනේ. රු. 364,000 ක වියදමක් මුල් වසරේ දී දරන ගොවියෙකු එම වසරේ දී ලබන ආදායම රු.42,000 කි. එනම් උපයාගෙන ඇත්තේ වියදමින් 11.5% ක් පමණි. දෙවැනි වසරේ දී එම වසර තුළ දී දරණ ලද වියදම ඉක්මවා ආදායම් ලබන නමුත් පළමු වසරේ දී දැරීමට සිදු වූ වියදම පියවීමට තරම් මෙය ප්‍රමාණවත් නොවන අතර උපයාගත් ආදායම, වියදමින් 51% දක්වා ඉහළ නැංවීමට සමත්ව ඇත.

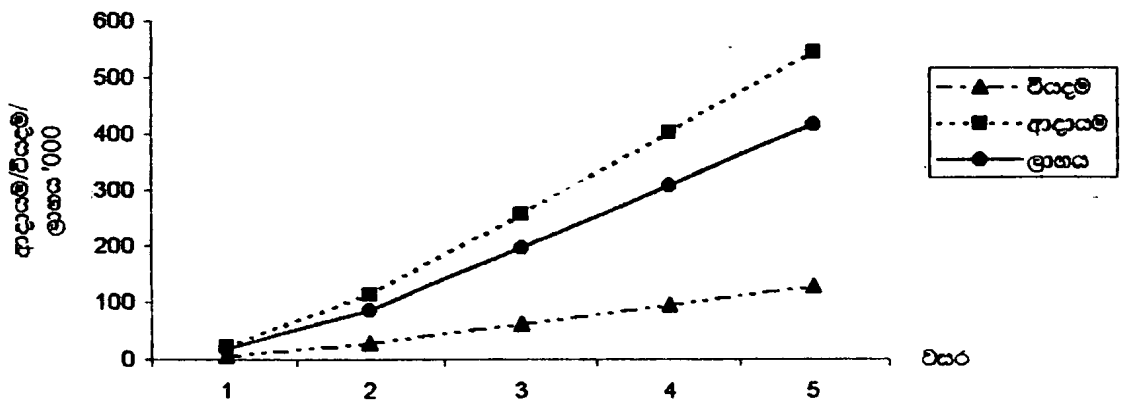
පළමු වසරේ දී දැරීමට සිදු වූ වියදම සම්පූර්ණ වශයෙන් මිදි ආදායමෙන් පමණක් පියවීමට හැකි වන්නේ තුන්වන වසරේ දීය. මේ වන විට දුරා ඇති සමුච්චිත වියදම වන රු. 683,000 ට සාපේක්ෂව ලාභය රු.53,000 ක් හෙවත් 7.7%කි.

මේ අනුව මිදි නිෂ්. සඳහා දැරීමට සිදුවන අධික මූලික වියදම අස්වැන්නෙන් පමණක් පියවා ගැනීමට වසර 3 ක් ගතවන අතර එතැන් සිට ඉදිරියට ලාභ ඉපයිය හැකිය.

පැළ නිෂ්පාදනය මගින් ද ආදායම් ඉපයිය හැකි බැවින් මුල් වසර සීඝ්‍රය තුළ දැරීමට සිදුවන අධික වියදම අවම කර ගැනීමට එය ද ඉවහල් වේ.

ප්‍රස්ථාරය 16

ලාභ අලාභ විශ්ලේෂණය - පැළ

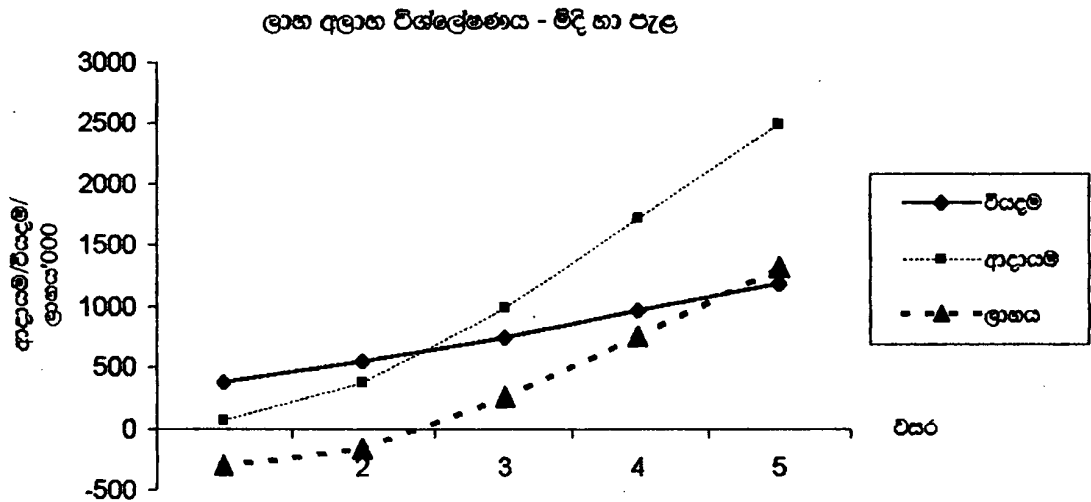


එනම් පැළ නිෂ්. සඳහා පළමු වසරේ දී රු.5,000 ක් වියදම් කරන විට රු.23,000 ක ආදායමක් ලබමින් රු. 18,000 ක ලාභයක් ලැබිය හැකිය. මේ ආකාරයට තුන්වන වසර වන විට රු.61,000 ක සමුච්චිත වියදමක් දරන විට රු. 196,000 ක ලාභයක් ලැබිය හැකිය.

ඒ අනුව මිදි හා පැළ යන අංශ දෙක එකතු කළ විට වසර 3 ක් අවසානයේ රු. 744,000 ක සමුච්චිත වියදමක් දරන ගොවියෙකුට රු.993,000 ක ආදායමක් ලබමින් 33.5% ක ලාභයක් ලැබිය හැකිය. එතැන් සිට ඉදිරියට දිගටම ලාභ ලැබිය හැකිය.

ඉහත විස්තර කළ පරිදි මිදි නිෂ්පාදනයේ දී මුල් වසර තුළ අධික වියදමක් දැරීමට සිදුවන බැවින් අඩු ආදායම් තත්ත්වයක් යටතේ කෘෂි ලාභයක් පෙන්වන අතර හෙවැනි වසරේ සිට වියදමට වඩා වේගයෙන් ආදායම් ඉහළ යන අතර ලාභය සිඳුයෙන් වැඩිකර ගත හැකිය.

ප්‍රස්ථාරය 17



02.07. වෙළඳපොළ තත්ත්වය

වගුව 29 වෙළඳපොළ තත්ත්වය

ස්ථානය	වෙළඳුන් සංඛ්‍යාව	දෛනික අලෙවිය කි.ග්	ගත් මිල කි./රු.		විකුණු මිල කි./රු.	
			ආනයනික	දේශීය	ආනයනික	දේශීය
කතරගම මාතර	7	2	200-250	200	300-350	300-350
1. දොඩම්පොළ	4	5	200-250	-	200-400	-
2. කාභිල්ල	1	-	-	-	350-400	-
ප්‍රබ් සිටි						

කතරගම වෙළඳපොළේ එක් වෙළඳදැලක දෛනික අලෙවිය සාමාන්‍යයෙන් කි.ග්.2 ක් වුවත් පෙරහැර හා වන්දනා සමයන්හි දිනෙක අලෙවිය කි.ග්.10 ක් පමණ වන බව සමීක්ෂණයේ දී අනාවරණය විය.

මාතර ප්‍රාදේශීය පාලන වත් වෙළඳාම සඳහා දෙවන අලෙවිය කී.ග්. 5 ක් පමණ වේ. ආනයනික මිදි පමණක් ඔවුන් අලෙවි කරන අතර දේශීය මිදි (හමිබන්තොට) ඔවුන්ට නොලැබෙන බවත් උසස් ගුණාත්මයෙන් යුත් මිදි අවශ්‍ය පමණට සැපයිය හැකි නම් දේශීය මිදි ද අලෙවි කළ හැකි බව වෙළඳුන්ගේ මතයයි. පසුගිය දිනවල සාපනයෙන් ලැබුණු මිදි කී.ග්. 1 ක් රු. 175 - 200 මිලට මාතර පදික වෙළඳුන් විසින් අලෙවි කළ බව ද මෙහිදී අනාවරණය විය.

ඉහත අංක 29 වගුවට අනුව ආනයනික මිදි වලට වඩා අඩු මිලකට මෙරට මිදි මිල දී ගන්නා බවත් එම මිදි දෙවර්ගයම එකම මිලකට අලෙවි කළ හැකි බවත් පෙනීයයි.

වෙළඳුන්ගේ අදහස් වලට අනුව දේශීය මිදි ද ආනයනික මිදි මෙන්ම උසස් ගුණාත්මයකින් හා රසයකින් යුක්ත බව පැහැදිලි විය.

කතරගම වෙළඳපොළ වෙත තිස්ස ප්‍රදේශයේ ගොවීන් ගෙන ආ මිදි උසස් රසයකින් හා වර්ණයකින් යුක්ත වූ නමුත් බොහෝ මිදි පොකුරු ඇතිවීමේ දී සිරිම හා තැලිම වලට ලක් වී නරක් වීමට ආසන්න තත්වයේ තිබූ බව වෙළඳුන් විසින් පෙන්වා දෙන ලදී. එම මිදි පොකුරු අතර අපරිශ්‍ර උග්‍ර හා කාමිත් සිටි බව ද , නුසුදුසු තත්වයේ කාඩ්බෝඩ් පෙට්ටි වල පිටුරු හා දුහසියා දමා අසුරා ප්‍රවාහනය කර ඇති බව ද හෙළි විය.

මිදි අස්වනු නෙලීම, ඇතිරීම හා ප්‍රවාහනයේ දී අනුගමනය කළ යුතු කරුණු පිළිබඳව ගොවීන් දැනුවත් කිරීම අත්‍යාවශ්‍ය කරුණකි. මිදි නෙලීමේ දී එහි ඇති ස්වාභාවික ඉටි තට්ටුව ඉවත් නොවීමට වගබලා ගැනීම ද, අමුගෙඩි හා නරක් වූ ගෙඩි ඉවත් කර මිදි පොකුරට " හොඳ පෙනුමක් " ලබාදීම ද මගින් වෙළඳපොළ ඉල්ලුම වැඩි කර ගැනීමට කටයුතු කළ යුතුය.

02.08. පුහුණුවීම්

සමීක්ෂණයට ලක් කළ ගොවීන්ගෙන් 74 දෙනෙකුට (69%) පුහුණුවීම් ලබා ඇති අතර 33 දෙනෙකුට (31%) පුහුණුවීම් ලබා දී නොමැත. මෙම පුහුණු වැඩසටහන් කාලීනව දෙපාර්තමේන්තුවේ පුහුණු අංශය මගින් පර්යේෂණ අංශයේ ද සහාය ඇතිව පවත්වා ඇත.

වගුව 30 පුහුණු අවශ්‍යතා

අවශ්‍යතාව	සංඛ්‍යාව	ප්‍රතිශතය
1. වැල් කප්පාදුව	12	11.1
2. වැල් කප්පාදුව හා පුහුණුව	21	19.4
3. වැල් කප්පාදු හා රෝග/පළිබෝධ පාලනය	06	5.6
4. අස්වැන්න නෙලීම/පසු අස්වනු තාක්ෂණය	01	0.9
5. පොහොර භාවිතය හා ඉහත කරුණු සියල්ල	41	38.0
6. පුහුණු අවශ්‍ය නැති	27	25
එකතුව	108	100

සමීක්ෂණයට ලක් කළ ගොවීන්ගේ පුහුණු අවශ්‍යතා වර්ගීකරණය කර ඉහත වගුවේ දක්වා ඇත. ඒ අනුව 25% කට තවදුරටත් පුහුණුවීම් අවශ්‍ය නැති බව අනාවරණය විය. පුහුණු අවශ්‍යතා ඇති ගොවීන්ගෙන් 11% කට කප්පාදුව පිළිබඳව ද 19% කට කප්පාදුව හා වැල් පුහුණුව පිළිබඳව ද පුහුණුවීම් අවශ්‍යව ඇත. එමෙන්ම 5.6% කට පළිබෝධ පාලනය සම්බන්ධව ද 0.9% කට අස්වනු සැකසීම හා පසු අස්වනු පාස්ඡාණය සම්බන්ධව ද 38% කට ඉහත සඳහන් කළ කරුණු සියලුම පිළිබඳව ද පුහුණුවීම් ලබා දිය යුතුව ඇත.

පුහුණු වැඩසටහන් මූලික පුහුණුවට පමණක් සීමා නොකළ යුතුය. වරින් වර පැන නගින ගැටළු පාදක කර ගත් පුහුණු වැඩසටහන් සහ ප්‍රායෝගික වැඩසටහන් (කප්පාදුව , වැල් පුහුණුව) සංවිධානය කිරීම වගාවෙහි ව්‍යාප්තියට ඉමහත් පිටුවහලක් වනු ඇත. විශේෂයෙන් ප්‍රායෝගික පුහුණු වැඩසටහන් ගොවී ක්ෂේත්‍ර වලට , පළපුරුදු නිලධාරීන්ගේ ද සහභාගිත්වයෙන් සිදු කිරීමෙන් වියදම අවම කරගත හැකි මෙන්ම වැඩි පිරිසක් සහභාගී කර ගත හැකිය.

02.09. ව්‍යාප්ති සේවය

මිදි වගාව සම්බන්ධ ව්‍යාප්ති කටයුතු ද පළාත් කෘෂිකර්ම දෙපාර්තමේන්තුව හා අන්තර් පළාත් සහකාර කෘෂිකර්ම කාර්යාලය (මධ්‍යම රජය) මගින් සිදු කරයි. මීට අමතරව දැක්මේ සංවර්ධන අධිකාරිය, ඒකාබද්ධ ශ්‍රා.සං.ව්‍යා. මහවැලි අධිකාරිය මෙන්ම සර්වෝදය වැනි රාජ්‍ය නොවන සංවිධාන ද මිදි වගාව ව්‍යාප්ත කිරීමේ කාර්යයට දායක වී ඇත.

නමුත් මෙම ආයතන බොහෝමයක් පුහුණු හා ව්‍යාප්ති කටයුතු සිදු කරන්නේ කෘෂිකර්ම දෙපාර්තමේන්තු නිලධාරීන්ගේ ද සහාය ඇතිවය. සමීක්ෂණයට ලක් කළ ගොවීන් හට ව්‍යාප්ති අංශයේ සහාය ලබා දී ඇති ආකාරය සහ ඒ පිළිබඳව ගොවීන් දැක්වූ ප්‍රතිචාරය පහත වගුවෙන් දැක්වේ.

වගුව 31 ව්‍යාප්ති සේවය

ව්‍යාප්ති අංශය	ගොවීන් සංඛ්‍යාව	හොඳයි		සතුටුදායකයි		අසතුටුදායකයි	
		සංඛ්‍යාව	%	සංඛ්‍යාව	%	සංඛ්‍යාව	%
ද.ප.කෘෂි.දෙපාර්තමේන්තුව	87	59	67	15	15	13	14
අන්තර් පළාත්	18	5	27	7	38	6	33
මහවැලි	3	1	33	2	67	-	-
එකතුව	108	65		24		19	

ඉහත වගුවට අනුව ද.ප.කෘෂි.දෙපාර්තමේන්තුවට අයත් ගොවීන් 87 දෙනාගෙන් 59 (67%) දෙනෙක් ව්‍යාප්ති සේවය හොඳ බවත් 15 දෙනෙක් (17%) සතුටුදායක බවත් ප්‍රකාශ කර ඇත. අන්තර් පළාත් සේවයේ එය පිළිවෙලින් 27% ක් හා 38% කි. ඉහත කරුණු අනුව සමස්ථයක් ලෙස ගත්විට ගොවීන් වැඩි දෙනෙකු ව්‍යාප්ති සේවය පිළිබඳව සැහීමකට පත්වන බව අනාවරණය විය.

එසේ වුව ද ඇතැම් ප්‍රදේශ වල ව්‍යාප්ති නිලධාරීන් ක්ෂේත්‍රයට යොමු වීම අඩු බව ගොවීන්ගෙන් අනාවරණය විය. මෙයට ප්‍රධානම හේතුව වී ඇත්තේ නිලධාරී හිඟය හා වෙනත් ප්‍රදේශවල වැඩ ආවරණය කිරීම නිසා ඇතිවන අපහසුකම් විය හැකිය.

මිදි වගාව සම්බන්ධව නිලධාරීන් තවදුරටත් දැනුවත් කිරීම කළ යුතුව ඇත. විශේෂයෙන් අන්තර් පළාත් ව්‍යාප්ති අංශයේ නවක නිලධාරීන් වැඩි ප්‍රමාණයක් සිටින හෙයින් මේ සම්බන්ධව විශේෂ අවධානය යොමු කළ යුතුව ඇත.

02.10. ආධාර ලබාදුන් ආයතන හා ආධාර

වගුව 32 ආධාර ලබාදීම

විස්තරය	සංඛ්‍යාව	ප්‍රතිශතය
ආධාර ලබාගත් ගොවීන්	93	86.0
ආධාර ලබා නොගත් ගොවීන්	08	7.5
රාජ්‍ය ආයතන (ආධාර නොලැබූ)	07	6.5
එකතුව	108	100

ඉහත වගුව අනුව ගොවීන්ගෙන් 86% මූල්‍ය ආධාර ලබා ඇති අතර 7.5% ආධාර ලබා නොමැත. මෙම ආධාර ප්‍රධාන වශයෙන් පන්දලම ඉදිකිරීම සඳහා ඉඩම් වශයෙන් ලබාදී ඇත. (කොන්ක්‍රීට් කණු, ජංගම පයිප්ප, ජංගම කම්බි ආදිය) මීට අමතරව මිදි පැළ, පොහොර හා කෘමි රෝගනාශක ද ලබා දී ඇත. ඇතැම් ව්‍යාපෘති 90 දශකයේ මුල් භාගයේ දී ක්‍රියාත්මක කළ ඒවා බැවින්, නිවැරදි තොරතුරු ලබා ගැනීම ඉතා දුෂ්කර විය.

වගුව 33 ආධාර ලබාදුන් ආයතන

ආයතනය	ගොවීන් සංඛ්‍යාව	ප්‍රතිශතය
දකුණු පළාත් කෘෂිකර්ම දෙපාර්තමේන්තුව	69	74.2
කෘෂිකර්ම දෙපාර්තමේන්තුව (මධ්‍යම රට)	06	6.5
ඒකාබද්ධ ග්‍රාමීය සංවර්ධන ව්‍යාපෘතිය	06	6.5
දකුණු සංවර්ධන අධිකාරිය	09	9.6
මහවැලි	03	3.2
එකතුව	93	100

ගොවීන් මීට වැඩි සංඛ්‍යාවකට ආධාර දී ඇති නමුත් සමීක්ෂණයට හසුකර ඇත්තේ ඉහත සංඛ්‍යාව පමණි.

වැඩිම ආධාර ප්‍රමාණයක් ලබා දී ඇත්තේ දකුණු පළාත් කෘෂිකර්ම දෙපාර්තමේන්තුව විසිනි. මෙම ආධාර 90 දහසයේ සිට විවිධ ව්‍යාපෘති ඔස්සේ ගොවීන්ට ලබා දී ඇති අතර ඉන් වැඩි ප්‍රමාණයක් 1999 න් පසු "පළාත් නියමිත වැඩසටහන " මගින් ලබා දී ඇත. මෙම වගාවන්ගෙන් වැඩි ප්‍රමාණයක් හොඳ තත්ත්වයෙන් පවතී.

දක්ෂිණ සංවර්ධන අධිකාරිය මගින් 1999 සිට ගොවීන් 127 දෙනෙකුට පමණ ආධාර ලබාදී ඇති අතර එයින් ගොවීන් 9 දෙනෙකුගේ වගාවන් සමීක්ෂණයට හසු කර ගත හැකි විය. මෙම ආධාර වලින් යුඵ කොටසක් (ප්‍රමාණය නියමිත නැත.) නැවත අයකර ගෙන ඇත. (මෙහිදී ගොවීන්ට පැළ ලබා දී ඇති අතර එම පැළයක් සඳහා රු. 10 - 20 අතර මුදලක් අයකර ඇත). ඉහත ගොවීන්ගෙන් නියත වශයෙන්ම වගාවක් ස්ථාපිත කර ඇති ගොවීන් පමණක් සමීක්ෂණයට හසු කර ගෙන ඇත.

IRDP ව්‍යාපෘතිය මගින් ලබාදෙන ආධාර ප්‍රාදේශීය ලේකම් කාර්යාල මගින් ගොවීන්ට ලබා දී ඇත. මෙම ව්‍යාපෘතිය දැනට අවසන් වී ඇති නිසා ඇතැම් ස්ථාන පිළිබඳව තොරතුරු ලබා ගැනීම අපහසු විය. කවිච්ඡේදාර ගොවිපලේ වගාව සතුටුදායක තත්ත්වයේ පවතී.

දකුණු පළාත් සංවර්ධන අධිකාරිය මගින් අ'පැලැස්ස ප්‍රා.කෘ.පර්.මධ්‍යස්ථානයේ අක්.0.5 ක ආදර්ශ වගාවක් සඳහා ආධාර ලබා දී ඇති අතර , එම වගාව දැනට ක්‍රියාත්මක තත්ත්වයේ පවතී.

මහවැලි අධිකාරිය මගින් හම්බන්තොට දිස්ත්‍රික්කයේ ආදර්ශන 3ක් සඳහා පැළ ලබා දී ඇති නමුදු දැනට මෙම වගාවන් අත්හැර දමා ඇත.

මේ අනුව 1999 වසරට පෙර පළාත් කෘෂිකර්ම දෙපාර්තමේන්තුව ආරම්භ කරන ලද වැඩසටහන් සහ අනෙකුත් ආයතන විසින් ආරම්භ කරන ලද වැඩසටහන් සමස්තයක් ලෙස ගත් විට අසාර්ථක වී ඇති බව පෙනීයයි. පළාත් කෘෂිකර්ම දෙපාර්තමේන්තුව මගින් "පළාත් නියමිත වැඩසටහන " යටතේ අරඹා ඇති වගාවන් 90% ක් පමණ සාර්ථක තත්ත්වයේ පැවතීම සතුටුදායක තත්ත්වයකි. එමෙන්ම දක්ෂිණ සංවර්ධන අධිකාරිය ඇතුළු ඇතැම් සංවිධාන කෘෂිකර්ම දෙපාර්තමේන්තුවේ ද සහාය ඇතිව මෑතකදී අරඹන ලද වගාවන් සාර්ථක තත්ත්වයේ පවතී.

02.11 ගොවීන් පිළිබඳ නිරීක්ෂණ

මිදි වගාවේ නියැලී සිටින ගොවීන් ඒ පිළිබඳ දැක්වන ආකල්ප, කැපවීම, වගාවේ තත්ත්වය, භූමියේ ස්වභාවය යන කරුණු පිළිබඳ කෘෂි. උපදේශකගේ සහ නිරීක්ෂකගේ අදහස් පදනම් කරගෙන පහත සඳහන් පරිදි කාණ්ඩ 4 කට වෙන්කර ඇත.

වගුව 34 ගොවිත් පිළිබඳ නිරීක්ෂණ

කාණ්ඩය	සංකේතය	ගොවිත් සංඛ්‍යාව	ප්‍රතිශතය
ඉතා හොඳයි	A	38	35.2
හොඳයි	B	31	28.7
සාමාන්‍යයි	C	28	26.0
අසතුටුදායකයි	D	11	10.1
එකතුව		108	100

ඉහත වගුවට අනුව ගොවිත්ගෙන් 64% ක් " ඉතා හොඳ " හා " හොඳ " යන කාණ්ඩ වලට අයත් වේ.

02.12 මිදි වගාව පිළිබඳ පර්යේෂණ කටයුතු

මිදි වගාව පිළිබඳ මෙතෙක් සිදු කර ඇති පර්යේෂණ වගාව සාර්ථකව ව්‍යාප්ත කිරීම සඳහා ප්‍රමාණවත් නොවේ. ඒ සඳහා වෙන් කර ඇති ප්‍රතිපාදන ද ප්‍රමාණවත් නොවන අතර ප්‍රතිපාදන වෙන් කර ගැනීම ද පවතින දුෂ්කරතා නිසා බලවත් ගැටළුවක් වී ඇත.

සමීක්ෂණයේ දී ලැබුණු තොරතුරු අනුව පහත සඳහන් පර්යේෂණ ප්‍රමුඛතා හඳුනා ගන්නා ලදී.

1. නව ප්‍රභේද හඳුන්වා දීම - වැඩි අස්වැන්නක් හා රසයෙන් ඉහළ ප්‍රදේශයට සුදුසු ප්‍රභේද හඳුන්වා දීම
2. රෝපණ ද්‍රව්‍ය නිෂ්පාදනය - දඬු කැබලි වලින් පැළ කිරීමේ දී පැළ වන ප්‍රතිශතය ඉහළ නැංවීම
 - අවශ්‍ය අවස්ථා වල දී පටක රෝපණය හඳුන්වා දීම
3. ශ්‍යා වීද්‍යාත්මක ක්‍රම හඳුන්වා දීම
 - අඬු පරතර වගාව
 - යටි වගාවන්
 - නව පොහොර නිර්දේශ
 - රළ සම්පාදන ක්‍රම (උදා. බිංදු රළ සම්පාදනය)
 - වැල් පුහුණු කිරීම
 - කප්පාදු කිරීම

4. අයවනු රැස් කිරීම හා පසු අයවනු තාක්ෂණය

- වසුන් යෙදීම
- අයවනු නෙලීම, ඇසිරීම හා ප්‍රවාහනය
- වයින් නිෂ්පාදනය

5. පළිබෝධ පාලනය

- යටි පුස් රෝගය පාලනය
- ඒකාබද්ධ පළිබෝධ පාලන ක්‍රම හඳුන්වා දීම
- කුරුල්ලන් හා ලේනුන් වැනි සතුන්ගෙන් වන හානිය අවම කර ගැනීම
- වේයන්ගෙන් සිදුවන හානිය අවම කර ගැනීම

ඉදිරි පර්යේෂණ කටයුතු සැලසුම්කරණයේ දී ඉහත පර්යේෂණ ප්‍රමුඛතා පිළිබඳව අවධානය යොමු කළ යුතුව ඇත.

2.13 ප්‍රකාශන

මිදි වගාව පිළිබඳව මෙතෙක් කිසිදු විධිමත් ප්‍රකාශනයක් කෘෂිකර්ම දෙපාර්තමේන්තුව මගින් එළි දක්වා නොමැත. විවිධ වැඩසටහන් වල දී සකස් කරන ලද අත් පත්‍රිකා කිහිපයක් ඇතත් ඒවායේ වගාව පිළිබඳව සම්පූර්ණ තොරතුරු අඩංගු වී නොමැත. 1999 දී අඟුණකොළපැලැස්ස කෘෂිකර්ම පර්යේෂණ මධ්‍යස්ථානය මගින් ද.ප.ස. අධීකාරීයේ අනුග්‍රහයෙන් මිදි වගාව පිළිබඳ අත්පොත් 100 ක් පමණ රෝනියෝ මුද්‍රණය කර හමිබන්තොට දිස්ත්‍රික්කයේ ගොවීන්ට ලබාදෙන ලදී. මෙය ද සියළු මිදි ගොවීන්ට ලබා දීමට නොහැකි විය. එබැවින් මේ පිළිබඳව අවධානය යොමුකර කඩිනමින් , යථා වත් කරන ලද තොරතුරු අඩංගු ප්‍රකාශන එළි දැක්වීම මිදි වගා කරන්නන් හට සිදු කරන ඉමහත් සේවාවක් වනු ඇත.

03. නිගමන හා යෝජනා

අනුව දශකයේ මුල් භාගයේ සිට හමිබන්තොට දිස්ත්‍රික්කය තුළ මිදි වගාව ව්‍යාප්ත කිරීමට වීථි රාජ්‍ය හා රාජ්‍ය නොවන සංවිධාන යන්ත්‍රණ දැරුව ද ඉන් බොහොමයක් අසාර්ථක වී ඇත. එනමුත් ඉන් වගාවට ඇල්මක් දක්වන ගොවීන් කිහිප දෙනෙකු මේ දක්වා තම වගාවන් සාර්ථකව පවත්වාගෙන යන අතර , ඔවුන් කප්පාදු වාරයක දී එක් වැලකින් කි.ග්. 20-25 ක් පමණ වූ අස්වැන්නක් ලබා ගනී. යම් යම් හේතූන් නිසා ඉහත කී ව්‍යාපෘති අසාර්ථක වුව ද, හමිබන්තොට දිස්ත්‍රික්කය තුළ මිදි වගාව සඳහා ඊතවයක් ඇති බව මෙම ගොවීන් ගේ සාර්ථක වගාවන් සහ රාජ්‍ය ආයතන තුළ ස්ථාපිත වගාවන් තුළින් සනාථ වේ.

ඉහත සඳහන් කළ ව්‍යාපෘති අසාර්ථක වීමට හා ගොවීන් වගාවන් අත්හැරීමට වීථි හේතු බලපා ඇති බව මෙම සමීක්ෂණයේ දී අනාවරණය විය. නිවැරදි ලෙස ගොවීන් තෝරා නොගැනීම, වගාව පිළිබඳ තාක්ෂණික ගැටළු සහ තාක්ෂණය නිවැරදිව ගොවීන්ට නොලැබීම , නිර්දේශිත නොවන ප්‍රභේද වල පැළ ගොවීන්ට ලබා දීම , පසු වීජරම් නොකිරීම යන මේ හේතූන් සියල්ලම මෙම ව්‍යාපෘති අසාර්ථක වීමට හේතු වී ඇත.

කෙසේ වුවද 90 දශකයේ අග භාගයේ දී ආරම්භ වූ ව්‍යාපෘති තුළින් මිදි වගාව නැවත වරක් දිස්ත්‍රික්කය පුරා ව්‍යාප්ත කිරීම ආරම්භ කර ඇත. මින් පළාත් කෘෂිකර්ම දෙපාර්තමේන්තුව පළාත් නිශ්චිත වැඩසටහන යටතේ අරමුණ ඇති වැඩසටහන ප්‍රධාන තැනක් ගන්නා අතර ඒ මගින් අරමුණ ඇති වගාවන් වැඩි ප්‍රමාණයක් හොඳ තත්ත්වයේ පවතී.

03.01 ගොවීන්ගේ සමාර්ථක තොරතුරු

වගාවේ නියැලී සිටින ගොවීන්ගෙන් වැඩි පිරිසක් (68%) ගොවිතැන පිළිබඳ අත්දැකීම් සහිත කාර්යක්ෂම ශ්‍රම බලකායට අයත් වීම , මිදි වැනි දීර්ඝ කාලීන බෝගයක ව්‍යාප්තියේ දී වැදගත් වන කරුණකි. එමෙන්ම ගොවීන් 93% ක් සාමාන්‍ය අධ්‍යාපනයක් හෝ ලබා තිබීම සාර්ථක වගාවක් කෙරෙහි ගොවීන් යොමු කිරීමට ඇති හැකියාව පිළිබිඹු කරයි.

මිදි වගාවට සම්බන්ධ ගොවීන්ගෙන් වැඩි පිරිසක් දිගුකලක් ගොවිතැනෙහි නියැළුණු අත්දැකීම් බහුල පිරිසක් වුව ද ඉන් වැඩි ප්‍රතිශතයක් කුඩා පරිමාණ ගොවීන් වීම නිසා ඔවුන් ආර්ථික වශයෙන් එතරම් ශක්තිමත් පිරිසක් නොවීම මිදි වැනි මූලික වියදම් අධික බෝගයක ව්‍යාප්තියට එතරම් සුදුසු නොවේ.

මිදි වගාව සඳහා ඉදිරියේ දී ගොවීන් තෝරා ගැනීමේ දී ඉහත කරුණු ගැන අවධානය යොමු කිරීම ඉතා වැදගත් වේ. යම් පමණකට හෝ ආර්ථික ස්ථාවරයක් ඇති , සාමාන්‍ය අධ්‍යාපනයක් හෝ ලබා ඇති , මිදි වගාවට ලැදියාවක් හා කැප වීමක් සහිත කාර්යක්ෂම ශ්‍රම බලකායට අයත් ගොවීන් මේ සඳහා තෝරා ගැනීම මිදි වගාවේ ව්‍යාප්තියට ඉමහත් රුකුලක් වනු ඇත.

03.02. කාලගුණික තත්වයන්

වියළි කලාපයේ වර්ෂාපතන හා වාෂ්පීකරණ රටාවන් අධ්‍යයනය කිරීමේ දී රනවාරි - අඳුරු හා ජූනි - සැප්තැම්බර් යන කාලයේ දැඩි වියළි තත්වයක් පෙන්වුම් කරයි. මිදි වගාවේ වගා රටාව ද මේ හා ගැලපෙන අයුරින් සකස් කර ගත හැකි නිසා , මෙය දිස්ත්‍රික්කයේ වියළි ප්‍රදේශ වලට (DL1 හා DL5) සුදුසු බෝගයක් බව පැහැදිලිවේ. මිදි වගාව ව්‍යාප්ත කිරීම සඳහා හම්බන්තොට දිස්ත්‍රික්කයෙන් තෝරාගෙන ඇති ප්‍රදේශ වලින් බහුතරයක් වියළි කලාපයට (DL) අයත් වීම යහපත් තත්වයකි. ඉදිරියේ දී වගාව ව්‍යාප්ත කිරීමේ දී DL1 හා DL5 උප කලාප වලට පමණක් යොමු විය යුතු අතර මින් DL5 උප කලාපය විධාන් සුදුසුය.

03.03 වගාව පිහිටුවීම හා නඩත්තුව

2002 වසර අවසන් වන විට හම්බන්තොට දිස්ත්‍රික්කයේ අක්කර 43 ක පමණ මිදි වගාව ස්ථාපනය කර ඇත. මෙයට ගොවීන් හේ වගාවන් සහ ආයතන වල ස්ථාපිත වගාවන් ද ඇතුළත් වේ. තවද මේ වන විට තවත් අක්කර 15 ක් පමණ ප්‍රමාණයක් මිදි වගාව සඳහා තෝරාගෙන තිබූ අතර ඒවායේ මූලික බිම් සකස් කිරීමේ කටයුතු අරඹා තිබේ. මේ දක්වා ස්ථාපනය කර ඇති වගාවන් වැඩි ප්‍රමාණයක් අක්කර 0.5 - 0.75 පමණ වපසරියකින් යුක්ත වන අතර අක්කර 1 ට වැඩි වගාවන් ඇත්තේ ස්ථාන 2ක පමණි. වගාව පිළිබඳ අත්දැකීම් අඩු මුල් අවධියේ දී මෙසේ කුඩා භූමි ප්‍රමාණයකින් වගාව ආරම්භ කිරීම සුදුසු වුව ද , වාණිජ වගාවක් ලෙස මිදි වගාව ව්‍යාප්ත කිරීමේ දී වපසරිය අක්කර 2 - 5 ප්‍රමාණයේ වගාවන් වීම විධාන් සුදුසු වේ. වගාව ස්ථාපනය කිරීමේ දී පියවරෙන් පියවර (උදා. පළමු වසර අක්කර 1/2, දෙවැනි වසර අක්කර 1 ආදී වශයෙන්) ස්ථාපනය කිරීම ගොවීන් ට විධාන් පහසු ක්‍රමයක් වන අතර , තම අත්දැකීම් තුලින්ම වගාව විධාන් ධාර්මික කර ගත හැකිය.

නිවැරදි ශ්‍යා විද්‍යාත්මක ක්‍රම අනුගමනය කිරීම , වගාවෙන් ධාර්මික අස්වැන්නක් ලබා ගැනීමට නිසැකවම හේතු වනු ඇත. මිදි වගාව සම්බන්ධව සමීක්ෂණයේ දී හඳුනාගත් මේ හා අදාළ කරුණු පහත දක්වා ඇත.

1. බිම් සකස් කිරීම හා වලවල් සැකසීම ගොවීන් බහුතරයක් නිවැරදිව සිදු කර ඇතත් බැඳුම් සහිත ඉඩම් වල පස සංරක්ෂණය කිරීම පිළිබඳව තවදුරටත් සැලකිලිමත් විය යුතුය.
2. පැළ ලබා ගැනීමේ දී ප්‍රභේදය පිළිබඳව විශේෂයෙන් සැලකිලිමත් විය යුතුය. කාඩිනල් , ර්ගායල් බ්ලූ සහ මස්කට් MI යන ප්‍රභේද පළතුරු සඳහා ද ප්‍රොන්ට් MI යන ප්‍රභේදය වයින් සඳහා ද නිර්දේශ කර ඇත.
3. හොඳින් වැඩුණු නිරෝගී පැළ පමණක් සිටුවීම ට තෝරා ගත යුතුය. පැළ සිටුවීමේ දී මුල් හා රිකිලි කප්පාදුව සිදු කළ යුතු අතර පැළය පොළව මට්ටමට තරමක් ඉහළින් සිටින සේ කුඩා කන්දක ආකාරයට පස් මට්ටම සකස් කර සිටුවීම විධාන් සුදුසු වේ.

4. සාමාන්‍යයෙන් ප්‍රභේද අනුව පැළ සිටුවන පරතර වෙනස් වන නමුත් කෘෂිකර්ම දෙපාර්තමේන්තුව මෙරට සඳහා නිර්දේශ කර ඇත්තේ සියළුම ප්‍රභේදයන්ට එක් පරතරයක් පමණි (24' X 12') මේ සම්බන්ධයෙන් අඩු පරතර වගා ක්‍රම හඳුන්වා දීම වඩාත් ඵලදායී වනු ඇත.
5. මූලික පොහොර යෙදීම ගොවීන් ක්‍රමවත්ව සිදු කර ඇති නමුත් කප්පාටු වාර වලදී පොහොර යෙදීම නිවැරදිව සිදුකර නැත. මේ සම්බන්ධයෙන් ගොවීන් තවදුරටත් දැනුවත් කළ යුතුය. එමෙන්ම කාබනික පොහොර යෙදීම පිළිබඳව විශේෂ අවධානය යොමු කළ යුතු අතර ඒ සඳහා වියළි ගොම, කොම්පෝස්ට් හෝ දිරු කොළ පොහොර භාවිතා කළ හැකිය.
6. රළ සම්පාදනයේ දී මුදු ආකාර රළ සම්පාදන ක්‍රමය භාවිතා කිරීම වඩාත් සුදුසුය. මේ පිළිබඳව ගොවීන්ගේ දැඩි අවධානය යොමු කළ යුතුව ඇත. බිංදු හා වියිරුම් රළ සම්පාදන ක්‍රම මිදි වගාව සඳහා සුදුසු වුවද ඒ පිළිබඳව තවදුරටත් අධ්‍යයනය කළ යුතුව ඇත.
7. වැල් පුහුණුව මිදි වගාවේ භාවිතා කරන විශේෂ තාක්ෂණයකි. පන්දලම් ක්‍රමය මේ ප්‍රදේශයට සුදුසුම පුහුණු ක්‍රමය වුව ද ඒ සඳහා අධික වියදමක් දැරීමට සිදු වේ. මෙම වියදම අඩු කර ගැනීම පිළිබඳව තවදුරටත් අධ්‍යයනය කළයුතු අතර පන්දලම්ට සමානකම් දක්වන වෙනත් අඩු වියදම් ක්‍රම උපයෝගී කර ගැනීම වඩාත් සුදුසු වේ.
8. ගොවීන්ගෙන් 94% ක් පමණ වැල් පුහුණු කර ඇත්තේ ඉතා දුර්වල ආකාරයටය. මෙය අස්වැන්නට සාප්‍රථම බලපාන කරුණක් වන බැවින් මේ සම්බන්ධව ගොවීන් දැනුවත් කිරීම අත්‍යාවශ්‍ය කරුණකි.
9. කප්පාටුව පිළිබඳව ගොවීන් නිවැරදිව දැනුවත් වී නොමැත. ඔවුන්ගෙන් වැඩි දෙනෙක් වැල් පුහුණුව හා කප්පාටුව එක් කාර්යයක් ලෙස වටහා ගෙන ඇත. මෙය නිවැරදි කළ යුතු කරුණකි. කප්පාටුව පිළිබඳව ගොවීන්ගේ ප්‍රායෝගික දැනුම වැඩි කළ යුතුය. කප්පාටු කිරීම ගොවීන් හට ම කර ගත හැකි කාර්යයක් බව ඔවුන්ට අවබෝධ කර දීම ඉතා වැදගත්ය.
10. රෝග හා පළිබෝධ පාලනයේ දී ගොවීන් මීට වඩා සැලකිලිමත් විය යුතුය. රෝග හඳුනාගැනීම සහ ඒවා පාලනයේ දී ඒකාබද්ධ පළිබෝධ පාලන ක්‍රම අනුගමනය කිරීම පිළිබඳව අවබෝධයක් ලබා දිය යුතු අතර ඒ සඳහා ගොවීන් යොමු කරවීම ද කළ යුතුව ඇත. වේගයෙන් හානිය හා විශේෂයෙන් ලේනුන් හා කුරුල්ලන්ගේ හානිය අවම කරගැනීම සඳහා සරල ප්‍රායෝගික ක්‍රම හඳුන්වා දීම අත්‍යාවශ්‍යය.
11. අස්වැන්න ප්‍රමාණාත්මකව හා ගුණාත්මකව වැඩි කිරීම සඳහා ගොවීන්ගේ මෙන්ම පර්යේෂණ අංශයේ ද දැඩි අවධානය යොමු කළ යුතුය. සම්කෂණයෙන් අනාවරණය වූ තොරතුරු වලට අනුව රාජ්‍ය ආයතන වල සාමාන්‍ය අස්වැන්න (3 වැනි වසරේ දී) වැලකට කි.ග්. 8 කි. ගොවීන්ගේ සාමාන්‍ය අස්වැන්න කි.ග්.15 කි. එනමුත් ගොවීන්ගේ හා ක්ෂේත්‍ර නිලධාරීන්ගේ අදහසට අනුව හොඳින් නඩත්තු කළ වගාවකින් 3 වැනි වසර අවසානයේ දී වැලකින් කි.ග්. 10 - 15 දක්වා අස්වැන්නක් ලබා ගත හැකි අතර 5 - 6 වසර අවසානයේ දී මෙම ප්‍රමාණය වැලකින් කි.ග්. 20 - 25 දක්වා වැඩි කර ගත හැකිය.

එබැවින් වගාව ස්ථාවරයේ සිට සියළු නඩත්තු කටයුතු නියෝජිතව සිදු කළ හොත් යහපත් කාලගුණික තත්ත්ව යටතේ ඉහත සි අස්වනු ලබා ගත හැකි වේ.

අස්වැන්නෙහි ගුණාත්මය වැඩි කර ගැනීම සඳහා නියෝජිත රල පාලනය , නියෝජිත පොහොර යෙදීම, ගෙඩි තුනී කිරීම , පොකුරු ආවරණය සහ රෝග පළිබෝධ පාලනය ඉතා වැදගත් වන බැවින් මේ පිළිබඳව ගොවීන්ගේ දැඩි අවධානය යොමු කළ යුතුය.

12. අස්වැන්න නෙලීම ඇසිරීම හා ප්‍රවාහනයේ දී ගොවීන්ගේ අතින් අඩුපාඩු සිදු වී ඇති බව අනාවරණය විය. හොදින් ඉදුණු පසු අස්වනු නෙලීම , මතුපිට ඉටි ස්ථරය ඉවත් නොවීමට වගබලා ගැනීම , මාදු ඇසුරුම් (රිජිකෝම්) භාවිතය ආදිය පිළිබඳව ප්‍රායෝගික සැසි මගින් ගොවීන්ට අවබෝධය ලබා දීම අනියමිත වැදගත්ය.

13. මිදි වලින් සැලකිය යුතු ලාභයක් ලබා ගැනීමට වසර 3 කට වැඩි කාලයක් ගත වන බැවින් , එම කාලය තුළ භූමියෙන් ප්‍රයෝජන ලබා ගැනීමට පෙළඹී ඇත. නමුත් අතුරු වගාව නිසා වගාවෙහි දිළිඳු රෝග පැතිරීම වැඩි වන බැවින් , කෘෂිකර්ම දෙපාර්තමේන්තුව මිදි සඳහා අතුරු වගාවන් නිර්දේශ කර නැත. මේ සම්බන්ධව තවදුරටත් අධ්‍යයනය කර වඩාත් ප්‍රායෝගික වීදහම් ලබා දිය යුතුව ඇත.

03. 04 ආර්ථික ප්‍රතිලාභ

අනෙකුත් පළතුරු බෝග හා සැසඳීමේ දී මිදි වගාවේ මූලික හා නඩත්තු වියදම් සඳහා වැඩි පිරිවැයක් දැරීමට සිදු වේ. අස්කරයක වගාවක් , පන්දලම් ක්‍රමයට ස්ථාවරය කිරීමට හා වසර 3 ක් නඩත්තු කිරීම සඳහා රු.683,000 ක් දැරීමට සිදුවන අතර 3 වැනි වසර අවසානයේ දී මිදි අස්වැන්නෙන් පමණක් ලබාගත හැකි සමුච්චිත ලාභය රු. 53,000 ක් පමණි. ඉන් ඉදිරියට ක්‍රමයෙන් වියදම ඉක්මවා ආදායම ඉහළ යමින් ලාභය වැඩි වන අතර 5 වැනි වසර අවසානයේ දී රු.899,000 ක සමුච්චිත ලාභයක් ලබාගත හැකිය.

මේ අනුව මිදි සඳහා ඉහළ මූලික පිරිවැයක් දැරිය යුතු වුවද වසර 25 ක් පමණ ආර්ථික අස්වැන්නක් ලබා ගත හැකි බෝගයක් නිසා , දීර්ඝ කාලීනව වියාල ලාභයක් ලබා ගත හැකි බව පැහැදිලි වේ. තවද පැළ නිෂ්පාදය මගින් ලබන අතුරු ආදායම ද එක් කළ විට මෙම ලාභය තවදුරටත් වැඩි කර ගත හැකිය.

එසේ වුව ද අයහපත් කාලගුණික තත්ත්ව නිසා හෝ වගාව නියෝජිතව නඩත්තු නොකිරීම නිසා හෝ ලබාගත හැකි ලාභය වියාල ලෙස අඩු විය හැකිය. එබැවින් වගාව නියෝජිතව නඩත්තු කිරීම පිළිබඳව ගොවීන්ගේ පූර්ණ අවධානය යොමු කිරීම අවශ්‍ය වන අතර මිදි වගාවෙන් වැඩි ලාභයක් ලබා ගැනීම කෙරෙහි එය ධනාත්මක බලපායි.

03.05 වගාව සඳහා ආධාර ලබා දීම

මිදි වගාව සඳහා මූලික වියදම් දැරීම ගොවීන්ට ඇතිවන ප්‍රධානතම ගැටළුවයි. එබැවින් වගාව හොඳින් ව්‍යාප්ත කිරීම සඳහා මූල්‍ය ආධාර ක්‍රමයක් ක්‍රියාත්මක කිරීම වැදගත් වේ. ඒ සඳහා පහත දැක්වෙන යෝජනා ඉදිරිපත් කළ හැකිය.

- 01. සාමාන්‍ය ගොවීන් හට මූලික වියදම් (පන්දලම හා පැළ සඳහා) සහනාධාර ක්‍රමයක් යටතේ මූල්‍ය පහසුකම් ලබාදීම සහ අවශ්‍ය තාක්ෂණය කෘෂිකර්ම දෙපාර්තමේන්තුව මගින් ලබා දීම.
- 02. සුළු පරිමාණ ව්‍යාපාරිකයින් සඳහා (අක්කර 2 - 5) ණය පහසුකම් ලබා දීමට මූල්‍ය ආයතන සම්බන්ධීකරණය , හා තාක්ෂණය ලබාදීම .
- 03. මහා පරිමාණ ව්‍යාපාරිකයින් සඳහා (අක්කර 5 ට වැඩි) අවශ්‍ය යටි තල පහසුකම් (ඉඩම් ,රලය) ලබාදීම සඳහා ආයතන සම්බන්ධීකරණය සහ අවශ්‍ය තාක්ෂණය ලබාදීම.

ඉහත දැක්වෙන ආකාරයේ ආධාර යෝජනා ක්‍රමයක් තුළින් ගොවීන් මෙන්ම ව්‍යාපාරිකයින් දිරිමත් කිරීම , ධාර්මික ලෙස මිදි වගාව ව්‍යාප්ත කිරීමට ඉවහල් වනු ඇත.

03.06 ගොවීන් පිළිබඳ නිරීක්ෂණ

දැනට වගාවේ නියැලී සිටින ගොවීන්ගෙන් 35.2 % ක් (A) වගාව ඉතා හොඳින් පවත්වාගෙන යයි. මෙම වගාවන්හි ද වැල් පුහුණුව තවදුරටත් දියුණු කළ යුතුය. ගොවීන් 29%(B) ක් වගාව හොඳින් නඩත්තු කරන නමුත් එම වගාවන්හි ද රල පාලනය වැල් පුහුණුව ආදිය දියුණු කළ යුතුය. ගොවීන්ගෙන් 26% කගේ (C) වගාවන් ස්ථාපනයේ දී , පන්දලම ඉදි කිරීමේ දී , වැල් පාලනය ඇතුළු අනෙකුත් ශෂ්‍ය විද්‍යාත්මක කටයුතු වල දී එතරම් අවධානයක් යොමු කර නැත. ඔවුන් ඒ සම්බන්ධව උනන්දු කළ යුතුව ඇත. අසතුටුදායක තත්ත්වයේ ගොවීන් 10% ක් (D) හඳුනාගත් අතර ඔවුන්ගේ වගාවන් සම්පූර්ණයෙන්ම විනාශ වී හෝ නැවත සකස් කළ නොහැකි තත්ත්වයට දුර්වල වී ඇත.

මෙහිදී "හොඳ" (B) සහ "සාමාන්‍ය" (C) යන කාණ්ඩ වලට අයත් ගොවීන් කෙරෙහි ව්‍යාප්ති නිලධාරීන්ගේ වැඩි අවධානය යොමු විය යුතු අතර A කණ්ඩායමේ ගොවීන්ට අවශ්‍ය අවස්ථාවන්හි දී පමණක් සහාය වීම ප්‍රමාණවත් වේ. අධාර්මික වගාවන්හි ඇති සම්පත් වෙනත් අය වෙත ලබාදීම එලෙසයි වන අතර මෙම කාර්යය දැනටමත් අරඹා තිබීම පැහැදිලිව ලක් කළ යුතුය.

03.07 පර්යේෂණ අවශ්‍යතා

මිදි වගාව පිළිබඳ පර්යේෂණ කටයුතු සඳහා ලබා දී ඇත්තේ අවම ප්‍රමුඛතාවකි. මිදි විශ්ලි කලාපයේ වැවෙන බෝගයක් බැවින් ඒ සම්බන්ධ පර්යේෂණ වැඩි ප්‍රමාණයක් , විශ්ලි කලාපයේ පිහිටා ඇති පර්යේෂණ මධ්‍යස්ථාන වන මහඉඳුප්පල්ලම අභ්‍යන්තරකොළඹවැවදැක්ක සහ පර්යේෂණ මධ්‍යස්ථාන වල සිදු කරයි. මේ සඳහා අවශ්‍ය පහසුකම් සපයන්නේ ක්ෂේත්‍ර බෝග පර්යේෂණ හා සංවර්ධන ආයතනයෙනි. එනමුත් මෙම ආයතනයේ ප්‍රධාන වගකීම වන්නේ ධාන්‍ය , තෙල් බෝග , රනිල බෝග වැනි වෙනත් ක්ෂේත්‍ර බෝග දියුණු කිරීම වන බැවින් මිදි සඳහා වෙන් කළ හැකි සම්පත් සීමා වී ඇත. එවැනි අපහසුතා මධ්‍යයේ වුවද ක්ෂේත්‍ර බෝග පර්යේෂණ හා සංවර්ධන ආයතනය මේ සඳහා යොමු වීම අගය කළ යුතුය.

මිදි පිළිබඳ පර්යේෂණ සඳහා අවධානය යොමු කිරීම එම බෝගය දියුණු කිරීමට ගන්නා මූලික පියවරකි. එබැවින් ඉදිරියේ දී පර්යේෂණ කටයුතු සැලසුම් කිරීමේ දී හා ක්‍රියාත්මක කිරීමේ දී උද්‍යාන බෝග පර්යේෂණ හා සංවර්ධන ආයතනයෙනි අවධානය මේ සඳහා යොමු කිරීම වැදගත් බව පෙන්වා දිය යුතුය. එමෙන්ම පර්යේෂණ කටයුතු ක්‍රියාත්මක කිරීමට අවශ්‍ය ප්‍රතිපාදන දැනට පර්යේෂණ සිදු කෙරෙන ආයතන වලටම ලබා දීමෙන් මෙම කාර්යය වඩාත් කාර්යක්ෂමව ඉටු කර ගැනීමට හැකිවනු ඇත.

03.08. පුහුණු අවශ්‍යතා

පුහුණු අවශ්‍යතා පිළිබඳ නිරීක්ෂණ යටතේ විස්තරාත්මකව දක්වා ඇත. ගොවීන් සඳහා වන ඉදිරි පුහුණු, ප්‍රායෝගික කටයුතු වලට මුල් තැන දෙමින් ගොවි ක්ෂේත්‍ර වලදීම සිදුකිරීම වඩාත් ඵලදායී වේ. නවක නිලධාරීන්ට කඩිනමින් අවශ්‍ය පුහුණුවීම් ලබා දීම වැදගත් වන අතර අනෙකුත් නිලධාරීන්ගේ ද දැනුම යථාවත් කිරීම සඳහා ප්‍රායෝගික කටයුතු වලට ප්‍රමුඛත්වය ලබාදෙන අන්දමේ පුහුණු වැඩසටහන් සංවිධානය කළ යුතුව ඇත.

03.09. ප්‍රකාශන

මිදි වගාව පිළිබඳව මෙතෙක් කිසිදු විධිමත් ප්‍රකාශනයක් කාමිකර්ම දෙපාර්තමේන්තට මගින් එළි දක්වා නොමැත. එබැවින් මේ පිළිබඳව අවධානය යොමුකර කඩිනමින් , යථාවත් කරන ලද තොරතුරු අධ්‍යයන ප්‍රකාශන එළි දැක්වීම මිදි වගා කරන්නන් හට සිදු කරන මහත් සේවාවක් වනු ඇත.

- ප්‍රකාශය -

1. සම්කෂණය සඳහා මූල්‍ය අනුග්‍රහය දැක්වූ දකුණු පළාත් සංවර්ධන අධිකාරියේ සභාපති තුමා , අධ්‍යක්ෂ ජනරාල් , ඇතුළු අධ්‍යක්ෂ මණ්ඩලය සහ පරිපාලන නිලධාරී ඇතුළු කාර්ය මණ්ඩලයට
2. දකුණු පළාත් සංවර්ධන අධිකාරියේ හිටපු සභාපති ඇල්බට් රත්නාසක මහතා සහ හිටපු සංවර්ධන නිලධාරී N.H. පාලිත යාපා මහතාට
3. දකුණු පළාත් කෘෂිකර්ම අධ්‍යක්ෂ, නියෝජ්‍ය කෘෂිකර්ම අධ්‍යක්ෂ (හම්බන්තොට) , නියෝජ්‍ය කෘෂිකර්ම අධ්‍යක්ෂ (මාතලේ) , සහකාර කෘෂිකර්ම අධ්‍යක්ෂ වරුන් , කෘෂිකර්ම නිලධාරීන් , විශාලානුබද්ධ නිලධාරීන් , හා කෘෂිකර්ම උපදේශක වරුන් හට
4. සහකාර කෘෂිකර්ම අධ්‍යක්ෂ (අත්තර පළාත්) , කෘෂිකර්ම නිලධාරීන් හා කෘෂි උපදේශක වරුන් හට
5. සම්කෂණ වාර්තාව සකස් කිරීමේ දී උපදෙස් ලබා දීමෙන් සහයෝගය දැක්වූ කෘෂිකර්ම දෙපාර්තමේන්තුවේ සමාජ ආර්ථික හා සැලසුම් අංශයේ කෘෂි ආර්ථික විද්‍යාඥ ස්ටීෆන් පෙරේරා මහතාට
6. තොරතුරු ලබා දීමෙන් සහයෝගය දැක්වූ සියළුම ආයතන , වෙළඳ ව්‍යාපාරිකයින් , හා ගොවි මහත්ම මහත්මීන් හට
7. සම්මන්ත්‍රණය පැවැත්වීම සඳහා අනුග්‍රහය දැක්වූ කෘෂිකර්ම දෙපාර්තමේන්තුවේ ව්‍යාපෘති අංශයේ අධ්‍යක්ෂ සහ සේවා සංස්කරණ අභ්‍යාස ආයතනයේ සහකාර කෘෂිකර්ම අධ්‍යක්ෂ ඇතුළු කාර්ය මණ්ඩලයට
8. මාළු හා තෙල් බෝග පර්යේෂණ හා සංවර්ධන මධ්‍යස්ථානයේ අතිරේක අධ්‍යක්ෂ , පරිපාලන නිලධාරී (මුදල්) , පරිපාලන නිලධාරී (පාලන) , ප්‍රධාන ලිපිකාරිනී ඇතුළු කාර්ය මණ්ඩලයට
9. ප්‍රශ්නාවලිය හා වාර්තාව සකස් කිරීමේ දී විශේෂයෙන් සහාය දැක්වූ පර්යේෂණ නිලධාරී H.D. සුමනරත්න මහතාට
10. නන් අයුරින් සහාය දැක්වූ W.A.K. කරුණාසිලක , භාෂිණි අබේවික්‍රම , උද්‍ය රත්නාසක , සහ පර්යේෂණ නිලධාරීන්ට
11. අභ්‍යන්තර කොළපැලැස්ස හා විරවිල පර්යේෂණ මධ්‍යස්ථාන වල කාලගුණ අංශ භාර නිලධාරීන්ට
12. සතුරු ලියනයෙන් සහාය වූ E.P. දසා මෙනටිය සහ I.P. වන්දා මහත්මීට සහ අවශ්‍ය කටයුතු වල දී සහාය වූ කාර්යාල සහායක G.B. ආරියරත්න R.A. කුමාරත්න සහ මහත්වරුන්ට
13. D. ආනන්ද මාල් P.G. ධර්මසේන මහත්වරුන් ඇතුළු රියදුරු කාර්ය මණ්ඩලයට
14. S.P. ජයපාස , S.K.A. සිරිසාමි , K.P. කුසුමලතා ඇතුළු සේවක මහත්ම මහත්මීන්ට
15. නන් අයුරින් සහාය දැක්වූ සැමට

අපගේ හෘදයාගම ස්තූතිය පුද කරමු.

**පිදි වගාවේ වත්මන් තත්ත්වය
පිළිබඳ සමීක්ෂණය**

ප්‍රශ්නාවලි අංක 01: පිදි වගාව හා ගොවි

i. නිවැස්සකරුගේ නම: ii. පළාත හා සේවා ස්ථානය: iii. දිනය:
--

ගොවිගේ පොදුගිණික පොරොත්තු

Farmer Index No:				
------------------	--	--	--	--

01.01 නම:

MF

01.02 ස්ත්‍රී පුරුෂ භාවය:

- 01.3 වයස:
- 18
 - 18 - 35
 - 36 - 55
 - 55

01.04 ලිඛිතය: අංකය:
 පාර/විදිය
 ගම:

01.05 ප්‍රාම නිලධාරී කොට්ඨාසය:

01.06 ප්‍රා.අ.කොට්ඨාසය:

01.07 දිස්ත්‍රික්කය:

01.08 කෘෂි අපදේශන කොට්ඨාසය:

01.09 අධ්‍යාපන මට්ටම:

- (i) 5 ශ්‍රේණිය තෙක්
- (ii) 5-10
- (iii) O/L
- (iv) A/L
- (v) ඩිප්ලෝමා සහ ඉහල:

01.10. තම මුද්‍රා මුද්‍රාණය:

- i. තනි අයිතිය:
- ii. සමුදාය:
- iii. ජනතාව:
- iv. බැංකු

01.11 වෙනත් වගා වත් පිළිබඳ සොයාගැනීම්

අ. ස්ථිර භෞමික

අත්:

- 1.
- 2.
- 3.
- 4.

ආ). නොවී කායික භෞමික:

අත්:

- 1.
- 2.
- 3.
- 4.

1.12. ජීවනෝපාය

- i. කොප්පුක
- ii. වාර්ෂික ආයතන
- iii. ජනතාවගේ හෝ රාජ්‍යවත් සංවිධාන
- iv. සෞඛ්‍ය සේවා/සේවා සේවාව
- v. වෙනත්



02. වගාව පිළිබඳ විස්තර.

- 02.01 පිහිටීම
- 1. පදිංචි ස්ථානය
 - 11. වෙනත් ස්ථානයක්

එසේ නම් ලිපිනය:

රූකය:

පාර/විදිය:

ගම:

ආ). මූලික තොරතුරු

2.02. වසර(නෙක්)

1 වසර				2 වසර				3 වසර				4 වසර			

- 2.03. ගුණිත ස්වභාවය
- 1. පැතිරුම
 - 11. බැඳුම් සහිත
 - 111. වෙනත්

- 2.04. රූප බැඳ සාම
- 1. නොලැබී
 - 11. සතුටුදායකයි
 - 111. අසතුටුදායකයි

ආ). රූප

- 02.05. රළු ප්‍රභවය
- 1. වාරි රළය
 - 11. කෘෂි ලිං
 - 111. වැව් රළය
 - iv. නළ රළය
 - v. වෙනත්

* EC

02.06 රලයේ තත්වය

- I. සුළඟයි
- II. සසුටුළායකයි
- III. අසසුටුළායකයි

02.07 රලයේ පාදන ක්‍රමය

- | | | | |
|------|--------------------------|-----|--------------------------|
| Fi | <input type="checkbox"/> | Spr | <input type="checkbox"/> |
| Ri | <input type="checkbox"/> | Hi | <input type="checkbox"/> |
| Drip | <input type="checkbox"/> | Oth | <input type="checkbox"/> |

(ඇ) බිම් තැනැත්ම හා පොහොර

02.08 වලය ප්‍රමාණය

- 1st
- 1st
- 1st

2.09. පොහොර

- | | | | | | |
|-----|-----------------------------|-----|--------------------------|----------|----------------------|
| I. | රසායනික පොහොර යොදවේද? | ඔව් | <input type="checkbox"/> | ප්‍රමාණය | <input type="text"/> |
| | | නැත | <input type="checkbox"/> | | |
| II. | සාම්ප්‍රදායික පොහොර යොදවේද? | ඔව් | <input type="checkbox"/> | ප්‍රමාණය | <input type="text"/> |
| | | නැත | <input type="checkbox"/> | | |

III. වෙනත්

(ආ) පැළ සිටුවීම

02.10. පැළ බොහෝ ක්‍රමය

- I. සමස්තේ ඔව් වනාටිකින්
- II. රජයේ හෝ අනුමත පටිපාටිකින්
- III. වෙනත් පොදුගිලික පටිපාටිකින්
- IV. වෙනත් කෙතෙකුගෙන්
- V. නොදැනී

02.11. පැය පැවරීම් කාලසටහන

- 1. සාදන
- 11. සාමාන්‍යයි
- 111. අසාදන

02.12 පැය සිටුවීම

	1	2	3
1. සිටුවූ පැය සංඛ්‍යාව	<input type="text"/>	<input type="text"/>	<input type="text"/>
11. පැවරුණු පැය සංඛ්‍යාව	<input type="text"/>	<input type="text"/>	<input type="text"/>
111. නැතිව සිටුවූ පැය සංඛ්‍යාව	<input type="text"/>	<input type="text"/>	<input type="text"/>

02.13. පැය මැරීමට හේතුව

- 1. අසාදනවලට හේතුවේ
- 11. රෝග / පිළිබෝධ
- 111. ප්‍රධාන කාර්යයන් වීම/වි
- iv. වෙනත්

02.14. විශාල වත්මන් කාලසටහන

	1 අදියර	2 අදියර	3 අදියර
i. සිටුවූ දින	<input type="text"/>	<input type="text"/>	<input type="text"/>
ii. වසර	<input type="text"/>	<input type="text"/>	<input type="text"/>
iii. සිටුවූ පැය සංඛ්‍යාව	<input type="text"/>	<input type="text"/>	<input type="text"/>
iv. පැවරූ පැය සංඛ්‍යාව	<input type="text"/>	<input type="text"/>	<input type="text"/>
v. පුහුණු ක්‍රමය	<input type="text"/>	<input type="text"/>	<input type="text"/>
vi. පළමු කාර්යය	<input type="text"/>	<input type="text"/>	<input type="text"/>
vii. අසාදන	<input type="text"/>	<input type="text"/>	<input type="text"/>
viii. වෙනත්	1. <input type="text"/>	<input type="text"/>	<input type="text"/>
	2. <input type="text"/>	<input type="text"/>	<input type="text"/>
	3. <input type="text"/>	<input type="text"/>	<input type="text"/>

2. වගාවේ කාර්ය මණ්ඩලය

2.15. පැය මැනීම

- i. රෝග හා කෘමි හානි
- ii. රළ හිඟය
- iii. කීටානු විනාශ කිරීමේ
අනුමතය නොකිරීම
- iv. වෙනත්

02.16. රෝග

- i. DM
- ii. RUST
- iii. RFD
- iv. PM
- v. ANT
- vi. Oth

2.17. කෘමි හානි

- i. වේගය
- ii. සෘජු හානි
- iii. සලකුණ
- iv. වෙනත්

02.18. රෝග/පැය මැනීමේ පාලනයට ගත් පියවර:

- i.
- ii.
- iii.

02.19. වෙනත් තොරතුරු :

02.20 වගා මාර්ගය :

(අ) ක්‍රම

- i. අතින් ඉතිරි කිරීම
- ii. වගා කාලය සීමා කිරීම
- iii. උදව් ක්‍රම
- iv. වෙනත්

(ආ) වගා මාර්ගය

- i. පහසුකම්
- ii. අපහසුකම්

02.21 වෙනත් ගැටළු:

02.22 අතුරු භාග වගාව

- I. ඇත/නැත
- II. භාග
.....
.....

- III. කාර්මිකත්වය හොඳයි
- සතුටුදායකයි
- අසතුටුදායකයි

02.23 පැල නිෂ්පාදනය

I. පැල නිෂ්පාදනය කප් පිටවේද?

ඔව්	නැත
-----	-----

II. ඇතිවූ ගැටළු
.....

03. විඥම

03.01 ආධාර ලබාගෙන ඇත්ද ?

- I. නැත
- II. ඔව්

	1 පියවර	2 පියවර	3 පියවර
ආයතනය :
පමාණය: රු.
දිනය:

	ගම් ඒකක	මුදල	වෙනත් විඥම
03.02 I. මූලික විඥම	<input type="checkbox"/>	<input type="checkbox"/>	<input type="checkbox"/>
II. අධිකරණ (1 වසරක්)	<input type="checkbox"/>	<input type="checkbox"/>	<input type="checkbox"/>
III. මුළු විඥම	<input type="checkbox"/>	<input type="checkbox"/>	<input type="checkbox"/>
IV. පොසොර/පලිබෝධ නාශක	<input type="checkbox"/>	<input type="checkbox"/>	<input type="checkbox"/>
V. වෙනත් අධිකරණ	<input type="checkbox"/>	<input type="checkbox"/>	<input type="checkbox"/>

04. අස්වැන්න හා ආදායම	අස්වැන්න (kg.)	ආදායම (රු.)
04.01 I. පළමු කප්පාදුව	<input type="text"/>	<input type="text"/>
II. දෙවන කප්පාදුව	<input type="text"/>	<input type="text"/>
III. තෙවන කප්පාදුව	<input type="text"/>	<input type="text"/>

04.02 විකුණූ මිල (Per Kg)

04.03 පැය විකිණීම

I. පැය සංඛ්‍යාව

II. සමාන අගය (Rs)

පැය විකුණීමේදී ඇවර ඇතිවිද?

ඔව්	නැත
-----	-----

ඔව් නම් ඒ සඳහා කවිද?

.....

04.03 වෙළඳ මාලා පිළිබඳ ඇවර	I. ඇත	<input type="text"/>
	II. නැත	<input type="text"/>

"ඇත" නම් සඳහන් කරන්න?

- I. ඇතමි කරුවන් නොමැතිවීම
- II. කල්පයා පැනීමේ ඇවර
- III. ප්‍රධාන දුර්ගත
- IV. වෙනත්

<input type="text"/>
<input type="text"/>
<input type="text"/>
<input type="text"/>

05. පුහුණු

05.01 I. ප්‍රධාන ඇත

II. අනෙකුත්

<input type="text"/>
<input type="text"/>

"ඇත" නම් ඒ සඳහා කවිද? I.

II.

III.

05.02 අර්ථනිර්ණය පිළිබඳව අවබෝධය:

- I.
- II.
- III.

06. ව්‍යාජීය සේවය

- I. කොප්පි
- II. සමුදායකය
- III. අසමුදායකය

06.02 පවුලේ බලාපොරොත්තු වන්නේ මොනවාද?

- I.
- II.
- III.

06.03 ජීවිතයේ වැදගත් අංශයන් කුමනවාද?

- I. කලාපයේ ජනගහණය
- II. පරිසරය
- III. අන්තර් ජාතික
- IV. ආධාර ලබා ගැනීම
- V. වෙනත් අංශයන් හඳුනාගැනීම

08. සටහන්

08.01 කොට්ඨාසයේ සේවය/ලදහස්:

I මේ වනවිට සම්බන්ධීතම සාහිත්‍යම සතරීද?

මගී

නැත

ලිඛිතවිෂය

II වෙනත් ලදහස්

.....

08.02 කාලී සංස්කෘතිය/ සාහිත්‍යයේ සේවය/ලදහස්:

08.03 නිරීක්ෂකයන් සටහන්:

I. කොට්ඨාස සේවය/ලදහස්

V වැඩි වැඩි වැඩි වැඩි

II. වනාන්තර සේවය

III. විද්‍යාත්මක සේවය/ලදහස්

VI වැඩි වැඩි වැඩි වැඩි

IV. වෙනත් සටහන්

* හොඳින් 3
 සාමාන්‍යය 2
 අසාමාන්‍යය 1

i	
ii	
V	
vi	

ලිපි:

නිරීක්ෂකයන් සටහන

ඇමුණුම 2

සම්පන්නතාව ලක් කළ ගොවිතැන් නාම ලේඛණය

- | | |
|-----------------------------------|--|
| 1. ඩී.එච්.එල්.ආර්. සිරිවර්ධන | සිරිගල වාඩිගල, රත්න. |
| 2. ගුණසේන උගයවර්ධන | වෙහෙරගල යාය, කහඳුව, රත්න. |
| 3. රිචා සෙනරත් පතිරන | කානේනා, රත්මල් පිටිය, කටුවන. |
| 4. සෝ.වී ගුණසේන. ධබ්.එම්. ධර්මදාස | ඉරානා නිවස, ගල් වාඩිය, ධුලම්පිටිය. |
| 5. ජී. රුවන්පතිරන | මැදුවත්ත, පල්ලෙමුලන, මැදුමුලන , වීරකැටිය. |
| 6. බන්දුල විජේසිංහ | පහලවත්ත, අබකොලවැව, වැකඳුවල. |
| 7. සු.ඒ.ධන්ලස් | දෙනගම ගෙදර, මැදුමුලන, අත්තනසාය. |
| 8. හරිස්වන්ද පයවර්ධන | හිඟුරුමුල, වීරකැටිය. |
| 9. ඒ.බී.නන්දසේන | යාය 18, කට්ටකටුව, රත්න. |
| 10. ඒ.පී. නිලන්ත | යාය 20, කට්ට කටුව, රත්න. |
| 11. එ. ඒ. සමරසිංහ | දයා නිවස, වාඩිගල, රත්න. |
| 12. පී.එච්.රත්නන් | සිටිනා මලුව යාය, වාඩිගල, රත්න. |
| 13. ජනදාස අමරසිංහ | බෙලිගල්ල වත්ත, වාඩිගල, රත්න. |
| 14. පී.ජී. වන්දසේන | රෝහණ නිවස, පට්ටිය යාල, නෙටොල්පිටිය. |
| 15. එන්.ආර්.එම් පයසුරිය | අංක 242, කට්ටකටුව දකුණ, අඩි 100 පාර, රත්න. |
| 16. රුවසිරි විනිගසිංහ | දෙමටුවල, විතාරන්දෙනිය. |
| 17. ජේ.ඒ.සරත් අතුල | කඩේ කොරටුව, විතාරන්දෙනිය. |
| 18. අමරතිලක කුමාරසේන | අංක 25, තලං පෝරුව, හකුරුවෙල. |
| 19. ජේමවන්ද කුමාරසේන | අක්.25 ඩී, තලංපෝරුව, හකුරුවෙල. |
| 20. එච්. ජී. අනිල් ගාමිනී | ඩී. 3, යාය 17, ජලුර , අඟුණකොලපැලැස්ස. |
| 21. එම්.ඒ .දසාවංශ | 590/2, ජලුර, අඟුණකොලපැලැස්ස. |
| 22. එච්.එන්. පයසුන්දර | අංක 14, භාරගහපොත, යෝධකණ්ඩිය. |
| 23. පී.එම්. ගුනදාස | මහදෙයිර, යෝධකණ්ඩිය , නිස්සමහාරාමය. |
| 24. සුනිල් ප්‍රේමරත්න අබේසංහ | මහදෙයිර, යෝධකණ්ඩිය , නිස්සමහාරාමය. |
| 25. ඒම්. සැමී | වැවේයාය, උද්දගන්දර. |
| 26. එම්.එච්.නන්දසේන | මහදෙයිර, යෝධකණ්ඩිය |

27. කේ.ජ.දුසාරත්න	අංක 5 ගෙදර, යෝධකණ්ඨිය, තිස්සමහාරාමය.
28. ඊ.ඒ.ජනප්‍රසාද	6 කණුව, කිරිින්ද පාර, දකුණු රණකිලිය, තිස්සමහාරාමය.
29. එච්.ඒ.ධර්මප්‍රසාද	සුදුවැලිපැලැස්ස, කිරිින්ද.
30. විජේරත්න ඒකනායක	10 කණුව, කිරිින්ද
31. ඩී.එච්.ඒ.ජනකේන්ද්‍ර	මිහිඳුගම, රණමුදුවැව, සුරියවැව.
32. ඩබ්.ඒ.කරුණාරත්න	මිහිඳුගම, රණමුදුවැව, සුරියවැව.
33. ඒ.එස්.එල්. චන්ද්‍රකේන්ද්‍ර	මිහිඳුගම, රණමුදුවැව, සුරියවැව.
34. ලලිත මහනාම දුතනායක	කපුකිතිස්ස යාය, මහගලවැව, සුරියවැව.
35. එම්.සිරිවර්ධන	මහසෙන්පුර, මහගලවැව, සුරියවැව
36. සමන්ත ඉදිරි ආර්.පී.රුවන්පතිරන	333, මහගම රනපදය, හත්පෝරුව, ඇඹිලිපිටිය.
37. ඩී.පී.තුමාර කුමාරසිරි	338, මහගම රනපදය, සෙවනගල.
38. ඩබ්.එ.උදේනි බණ්ඩාර	341, මහගම රනපදය, සෙවනගල.
39. ඩී.ඒ.නිනාන්ත කුමාර	ප්‍රියන්ති ස්ටෝර්ස් බාගේ, 379, මහගම හත්පෝරුව.
40. කේ.තුමාරත්න	387, මහගම රනපදය, හත්පෝරුව, ඇඹිලිපිටිය.
41. ප්‍රියන්ත බණ්ඩාර රසයීන	391, මහගම රනපදය, හත්පෝරුව, සෙවනගල.
42. ස්වර්ණා විජේනායක	මංගල ස්ටෝර්ස්, මහගම රනපදය, සෙවනගල.
43. ඊ.එම්.දිසානායක	396, මහගම රනපදය, හත්පෝරුව.
44. ඒ.ඩබ්.දුසාරත්න	233, මහගම රනපදය, හත්පෝරුව. සෙවනගල.
45. සුරාතා වික්‍රමනායක , එම්.ඩී.ආරියදාස	රසරත්න බේකරිය, මුවන්පැලැස්ස, සුරියවැව.
46. ඩී.ඩී.සරත් සේමසිරි	58, පරණ යාය, කර්මවැව.
47. එස්.එම්.රසරත්න බණ්ඩාර	347, කුඩාගම්මාන 10, දකුණු ඉටුර, වැලිගත්ත.
48. ආර්.ජී. සිරිසේන	කුඩාගම්මාන 10, දකුණු ඉටුර, වැලිගත්ත.
49. එස්.සෙට්ටිආරච්චි	421, කුඩාගම්මාන 10, දකුණු ඉටුර, වැලිගත්ත.
50. එච්.ඩබ්.චන්ද්‍ර	219, කුඩාගම්මාන 10, දකුණු ඉටුර, වැලිගත්ත
51. ඩබ්.ඩබ්.ඒ.ආරියදාස	ඩී 597/ඒ, කු.ග 2- 3 ඉටුර, ලුණුගම්බෙහෙර.
52. එන්.එන්.සුනිල්	639, කු/ග 2- 3 ඉටුර, ලුණුගම්බෙහෙර
53. එල්.ජී.සේමප්‍රසාද	ඉ අ 753 කු/ග 3 - 1 ඉටුර, ලුණුගම්බෙහෙර.

- | | |
|--------------------------------|--|
| 54. ඩී.එච්.කේ.කරෝලිය අප්පහාමි | 341 කු/ග 2 ,දුකුණු ඉවුර, ලුණුගම්වෙහෙර. |
| 55. එම්.එස්.නිසර්දින | 56, බදුගිරිය, වැලිගත්ත. |
| 56. ඩබ්.ඒ.සුනිල් | 60, බදුගිරිය. |
| 57. වාලින ලියනගේ | නො: 196, බදුගිරිය, හම්බන්තොට. |
| 58. එල්.ඒ.එන්. අබේසිංහ | ඇලපාත, ආදර්ශ, සාම ගොථිපොල, පිරිපිල. |
| 59. ඩබ්.ඒ.ගුණසිරිකේ.ටී.වික්ටනි | 17, පන්නගමුව, පිරිපිල |
| 60. ඒ.ජී.ඒ.ධර්මසිරි | රන්දුනුවත්ත, සමුහගොථිපොල, පිරිපිල. |
| 61. පී.ජී.සිරිසේන | " සිරිසෙවන ", මුරගේ පාර, රොටටල, අම්බලන්තොට. |
| 62. බන්දුල (ගු.සේ.නිලධාරී) | 01, කණුව, නෝනගම, අම්බලන්තොට. |
| 63. ජේ.ඒ.සුරච්චර්ධන | බොරළුකන්ද, බැරගම, අම්බලන්තොට. |
| 64. ඒ.ජේ.ඒ.පතිරණ | බොරළුකන්ද, බැරගම, අම්බලන්තොට. |
| 65. ආනන්ද ශ්‍රී වර්ණසිංහ | බෝගහ හන්දිය, බැරගම, අම්බලන්තොට. |
| 66. ඩබ්.ඒ.සුනිල්, | " සුරත් සෙවන" සියම්ලාගස්පිල, රුහුණු රිදියගම. |
| 67. සමාරසේවා දෙපාර්තමේන්තුව | රජයේ නිවර්තන නිවාස, රුහුණු රිදියගම. |
| 68. ඩබ්.පී.රසදාස | සමාරසේවා පුර, සුරියවැව. |
| 69. ඩබ්.පී. ගුණසේන | සමාරසේවා පුර, පිරස ස්ටෝර්ස් බාණේ සුරියවැව. |
| 70. දයාසේන ජී.එච්. | " ඵණ්ණ සෙවන", හත්කැටිආර, සුරියවැව. |
| 71. එච්.එම්.ඒ.ගුණදාස | ආදර්ශ කපු වහාව, වැලිවැව පාර, සුරච්චරගම,
සුරියවැව. |
| 72. එච්.එන්.පියදාස | නො. 31, වැලිආර, සුරියවැව. |
| 73. එම්.ඒ.ධර්මදාස | නො. 8, වැලිආර, සුරියවැව. |
| 74. ඒ.එච්.ජේමදාස | සමාරසේවා පුර, සුරියවැව. |
| 75. කේ.එල්.ඒ.සිරිසේන | සමාරසේවා පුර, සුරියවැව. |
| 76. එන්.ටී.ගුණපාල | අංක 39, වැලිආර, සුරියවැව. |
| 77. ජාතූග ගේ පියදාස | නො. 89, වැලිආර, සුරියවැව. |
| 78. සිරිසේන සමරසිංහ | මහවැලි ආර, සුරියවැව. |
| 79. නිමල් ලියනආරච්චි | දොන්ගහසාය, මහවැලිකඩ ආර, සුරියවැව. |
| 80. ඒ.ඩබ්.පියදාස | 59, බැලිගන්තොට, සුරියවැව. |

81. නිමල් පරණගම	රාජගහවිජය, සංගරාම ඉදිරිපිට, නවනගරය, ඇ/පිටිය.
82. ඒ.ඩී.පී.මලයේන	රෝහල් පෙදෙස, බැරගම.
83. දිසානුකුමාර මධ්‍යස්ථානය	වීරවිල , මුණුගමවෙහෙර
84. එච්.ඒ.කැමරා	පිටුමහල මාවත, සඳුන්ගම
85. එල්.පත්මසිරි	සිංහ මාවත, මුහුණමොහම, හිස්ස
86. එම්. ඒ. මුණිදාස	සමුහ ගොඵපොළ , එකමුතුගම , හිස්ස
87. පී.එච් රහත් කුමාර	ගණේයාය , රබර්ට්ස් , හිස්ස
88. උපුල් අරුණෝද පතිරන	අංක 18 , මාගම හිස්ස
89. ජේ. ජයසේන	මාගම, හිස්ස
90. එච්. ජයසේන	මාගම , හිස්ස
91. ඩබ්. ඒ. ඉණපාල	අන්දරගස්සාය , මාගම
92. ඒ. ආර් සිරිපාල	සඳුන්ගම වෙලදාල , හිස්ස
93. බටරන ගොඵපොළ	කාමිකර්ම දෙපාර්තමේන්තුව , බටරන
94. එල්. ඩී. ගාන්ත	සමුහ ගොඵපොළ , කවිච්ඡේදාර, අ'පැලැස්ස
95. සමුහ ගොඵපොළ	ගුරුගොඩැල්ල , අභ්‍යන්තරපැලැස්ස
96. ඉණපාල ඒකනායක	අංක 4 , ඩී 15, අලුත්වැව , අභ්‍යන්තරපැලැස්ස
97. එස්. ඒ. සිරිසේන	අංක 66 , ඩී 15, බිංකම , අභ්‍යන්තරපැලැස්ස
98. ඩබ්.ඒ . චිරසිංහ	අලුත්වැව , අභ්‍යන්තරපැලැස්ස
99. කුසුමාවතී සමරවීර	කොළඹගේ ස්ටෝර්ස් , හකුරුවෙල
100. කොට්ටාසේ චිත්‍රානන්ද	සුධර්මාරාමය , රජුර , අභ්‍යන්තරපැලැස්ස
101. කේ. එල් . සේමලතා	රත්මල්වෙල , තංගල්ල
102. එන්. ඒ. සෝමපාල	සමපත් නිවස , රත්මල්වෙල , තංගල්ල
103. ඩී. සිමපාල	පොල්කොරටුව , කාරියමඩිත්ත
104. ඩබ්. ඩී. ගාන්ත	රන උදාන ගම්මානය , රජුර , අභ්‍යන්තරපැලැස්ස
105. කාමිකර්ම පර්සේණ මධ්‍යස්ථානය	අභ්‍යන්තරපැලැස්ස
106. සේවා සංස්කරණ අභ්‍යාස ආයතනය	අභ්‍යන්තරපැලැස්ස
107. ශ්‍රී ලංකා කාමිකර්ම විද්‍යාලය	අභ්‍යන්තරපැලැස්ස
108. කාමිකර්ම පර්සේණ ස්ථානය	වීරවිල

ඇමුණුම 3

මධ්‍යන්‍ය වර්ෂාපතනය (1990 - 2001) සහ වාෂ්පීකරණය (1992 - 2001) මි.මී.

මාසය	අභ්‍යන්තර කොළපැලැස්ස		විරවිල	
	වර්ෂාපතනය	වාෂ්පීකරණය	වර්ෂාපතනය	වාෂ්පීකරණය
ජනවාරි	67.8	105.4	96.5	148.8
පෙබරවාරි	56.7	109.2	45.1	128.8
මාර්තු	45.6	120.9	37.2	170.5
අප්‍රේල්	86.1	99	89.9	138
මැයි	99.1	114.7	75.2	164.3
ජුනි	72.1	99	30.7	186
ජූලි	35.3	117.8	27.1	210.8
අගෝස්තු	35.6	120.9	36.8	198.4
සැප්තැම්බර්	94.4	117	65.6	183
ඔක්තෝබර්	178.4	120.9	116	155
නොවැම්බර්	217.8	99	277.8	114
දෙසැම්බර්	114.1	86.8	173.5	111.6

මූලය : කෘෂි. පරි. මධ්‍යස්ථානය අභ්‍යන්තර කොළපැලැස්ස, කෘෂි. පරි. ස්ථානය විරවිල.

ඇමුණුම 4

ලාභ අලාභ විස්ලේෂණය (අත්කරයකට)

වසර	කථපාද වාරය	වියදම (රු. '000)										ආදායම (රු. '000)					ලාභය (රු. '000)				
		3	4	5	6	7	8	9	10	11	12	13	14	15	16	17	18				
1	2	මූලික	නඩිපතු	රජ වසඳුම් (3+4)	පැය කිප්පාදනය	මුළු වියදම (5+6)	සමුදායක වියදම	ණද	පැය	මුළු ආදායම (9+10)	සමුදායක ආදායම	ණද 9-5	සමුදායක ලාභය (ණද)	පැය (10-6)	සමුදායක ලාභය (පැය)	මුළු ලාභය (13+15)	මුළු සමුදායක ලාභය				
		270	94	364	5	369	369	42	23	65	65	-322	-322	18	18	-304	-304				
2	ii/iii	-	151	151	22	173	542	218	90	308	373	67	-255	68	86	135	-169				
3	iv/v	-	168	168	34	202	744	476	144	620	993	308	53	110	196	418	249				
	එකතුව	270	413	683	61	744	744	736	257	993	1431	53	53	196	300	249	249				
4	vi/vii	-	185	185	34	219	963	576	144	1713	1513	391	444	110	306	501	750				
5	viii/ix	-	185	185	34	219	1182	640	144	784	2497	391	899	110	416	565	1315				

National Digitization Project

National Science Foundation

Institute : Department of Agriculture

1. Place of Scanning : Department of Agriculture, Peradeniya

2. Date Scanned : 2018 - 01 - 22

3. Name of Digitizing Company : Sanje (Private) Ltd, No 435/16, Kottawa Rd,
Hokandara North, Arangala, Hokandara

4. Scanning Officer

Name : G. F. D. Dilshan

Signature : 


Certification of Scanning

I hereby certify that the scanning of this document was carried out under my supervision, according to the norms and standards of digital scanning accurately, also keeping with the originality of the original document to be accepted in a court of law.

Certifying Officer

Designation : Chief Librarian

Name : Saumya Upamalika

Signature : 

Date : 2018 - 1 - 22

"This document/publication was digitized under National Digitization Project of the National Science Foundation, Sri Lanka"