

බදුල්ල දිස්ත්‍රික්කය

රට; ජාතිය හා ආගම වෙනුවෙන් දිවි පිදු ජාතික වීරපුරුෂයෙකු වන කැප්පිටි පොල දිසාව අනුස්මරණය කිරීම සඳහා නම්කරනලද සද සිහිවටනයක් බඳු වූ කැප්පිටිපොල නමැති සෞම්‍ය ශෝභා සම්පන්න ප්‍රදේශයද, අවුරුදු දෙදහස් දෙසියකටත් පැරණි වෛත්‍යය හා අති පුරාණ බෝධි රාජයානන් වැඩ වෙසෙන මුතියංගන රජ මහා විහාරය පිහිටි බදුලු නගරයද, බුදුන් වහන්සේ වැඩම කිරීමෙන් ශුද්ධ භූමියක් වූ ශ්‍රීවාධාතු හා කේශද නිදන්කළ මහියංගනයද, පැරණි හා විශාලතම ජලාශයක් වන සොරබොර වැව හා මහවැලි නදියේ සුප්‍රසිද්ධ රන්දෙනිගල නමැති ගංගා පටු ව යනාදී ශුද්ධවූද, ඓතිහාසික හා දර්ශනීයවූද, ස්ථානයන් ගණනාවකින් පරිපූර්ණ වූ, බදුල්ල දිස්ත්‍රික්කයේ කෘෂිකර්මය ගැන මෙවර අපේ ලිපිය ලියැවේ.

භූමි විස්තරය :

පහළ උභව නොදියුණු කැලෑ පෙදෙස් සංවර්ධනය කර, එම විශාල භූමි කොට්ඨාශය කඩිනමින් දියුණු කිරීම සඳහා මීට වර්ෂ කීපයකට පෙර උභව පළාත් දෙකකට බදුල්ල හා මොණරාගල දිස්ත්‍රික්කයන් ඇති කරවීමට පෙර, බදුලු දිස්ත්‍රික්කයට සම්පූර්ණ උභව පළාතම අඩංගු තිබුණේය. එවිට බදුල්ල දිස්ත්‍රික්කයට අයත්ව තුබූ උඩුකිඳ, යටිකිඳ, වියලුව, බිත්තැන්න, වෙල්ලස්ස, වැල්ලවාය හා බුත්තල නමැති ආදයම් පාලක කොට්ඨාශ හතෙන් අද ඇත්තේ හතරක් පමණි. උඩුකිඳ හා යටිකිඳ එක්කර එය උඩුකිඳ, මැදකිඳ හා යටිකිඳ යයි කොටස් තුනකට බෙදා හැරීම හේතුවෙන් ගෙන මෙවකට නව බදුලු දිස්ත්‍රික්කයට ආදයම් පාලක කොට්ඨාශ පහක් තිබෙයි.

බදුලු දිස්ත්‍රික්කයේ පිහිටීම අනුව එය ඉහළ බදුල්ල හා පහළ බදුල්ල යයි කොටස් දෙකකට බෙදීමට පිළිවන. ඉහළ බදුල්ල නුවරඑළියේ සීමාවෙන් හක්ගල කඳු වැටියේ සිට නැගෙනහිර දෙසට විහිදී යයි. එම කොටසට උඩුකිඳ, මැදකිඳ, යටිකිඳ හා වියලුවද අඩංගු කළ හැකිය. වැටි පිට වැටි ඇති පතන් හා උභව කඳුකරයද අයත් මෙම කොටස මුදු මට්ටමින් අඩි 2,000 සිට 4,500 දක්වා උසින් පිහිටා තිබෙයි. අඩි 6,671ක් උස නමුණුකුල කන්ද, මඩුල්සීම කඳු වැටිය, වියලුවේ ගිරි කඳුරු වැලිමඩ උස් මිටියාවන හා දුන්හිඳ දිය ඇල්ලද, පිහිටි මෙම පෙදෙස සංචාරකයින්ගේ සිත්ගන්නා අතිශයින්ම අලංකාරවූ කොටසකි.

පහළ බදුල්ල සම්පූර්ණ වශයෙන් බිත්තැන්න ආදයම් පාලක කොට්ඨාශයට වැටෙන අතර එය වියලුවේ අඩි 2,000 තෙක් උස් පෙදෙස් දක්වා විහිදී යයි. මෙම කොටසෙහි පහත් කඳු සුළු සංඛ්‍යාවක්ද, පළල් හා උස්-පහත් තැනිතලාවන් සහ සමතලා කැලෑ පෙදෙස් විශාල ප්‍රමාණයක්ද තිබෙයි. බදුල්ල දිස්ත්‍රික්කයේ මෙම

කොටස, අළුතෙන් දියුණු වී යන නව සංවර්ධන-පැරණි රාජධානියයි. ස්වාභාවිකව ගස් කොළන් තදින් වැඩී ඇති මුකලාන්, ගස කොළ තැනින් තැන පමණක් වැටී ඇති දමන සහ තලාවල්ද හා සමඟ එකිනෙකට යාබදව එකිනෙක හා ගෙතී වෙලී ඇති මෙම කොටස් වන සතුන් හා දුර්ලභ වෘක්ෂලතාදියෙන් සපිරුණු දේස සීමාවකි.

වර්ෂාව හා දේශගුණය :

නිරිතදිග මෝසම් කාලයේදී බදුලු දිස්ත්‍රික්කය වැහි-මුවා කොටියාගයට වැටේ. එබැවින් එහි ජූනි සිට සැප්තැම්බර් දක්වා වර්ෂාව වැටෙන්නේ මද ප්‍රමාණයකි. මෝසම් අතර කාලයේදී හා ඊසානදිග මෝසම් කාලයටද බදුල්ල දිස්ත්‍රික්කයට සාමාන්‍ය වැහි ප්‍රමාණයක් පතිත වන නමුදු එය අසමානව බෙදී ලැබෙන්නේය.

ඉහළ බදුල්ලට ඔක්තෝබර් සිට ජනවාරි දක්වා ලැබෙන වර්ෂාව නොකඩවා වැටෙන පොදු වැස්සකි. ඒ අතර විටින් විට එහි විනාඩි කීපයකට සීමාවූ තද වැහි වලාවන් කඩා හැලේ. මෙහි උෂ්ණත්වය පහත්ය. වාතය වියලි ප්‍රසන්න ගතියකින් තිබේ. එබැවින් ඉහළ බදුල්ලේ දේශගුණය සැපදයකය. මෙම පෙදෙසෙහි ජූනි සිට අගෝස්තු දක්වා කාලසීමාව තුළදී තද සුළං හටගනී. එම සුළහේ වේගය කෙතෙරම්දයත්, වැලිමඩ මිටියාවතේ විවෘත්ත කොටස්වල ගෙවල වහලවල් බරටපටවා හෝ තදින් පොළොවට සවිකර තිබිය යුතුවෙයි. ලපටි පැළෑටිවලට හා දුර්වල ගස්කොළන්වලටද ආවරණ නොමැතිවිට ගෙවල් දෙරවල්වලට වඩා සුළහින් අලාභහානි සිදු විය හැකිය.

සාමාන්‍ය වශයෙන් සලකා බලන විට ඉහළ බදුල්ලට වඩා වර්ෂා ප්‍රමාණයක් පහළ බදුලු කොටසට ලැබෙයි. ඉහළ බදුල්ලේ උෂ්ණත්වය වැඩි අතර වාතයේ තෙතමනයද අධිකය.

පස :

ඉහළ බදුලු කඳුකරයේ ඇත්තේ රතු කහ පාටැති පසකි. ලංකාවේ වර්ෂාධික පෙදෙස්වල සාමාන්‍ය වශයෙන් ඇති ගස්මාලාවට මෙයද අඩංගු වේ. අග්නිදිග ආසියාකරයේ වර්ෂාධික නිවර්තනීය පෙදෙස්වල වැඩි වශයෙන් ඇති බව සොයා තිබෙන මෙම පස් කොටියාගය ලොවෙහි ඇති පස් වර්ග කොටියාගයන් ගේ මුල් ස්ථානයක් ගන්නෙකි. ඉහළ බදුලු පතන්වල ඇති රතු මිශ්‍ර කහ පස් තරමක් දුරට බරැති ලෝම් පස් වර්ගයකි. ඒවා බොහෝවිට දුර සහිතය. යට පසෙහි දිරාපත් නොවූ ගල් පර්වත හා සමඟ තදින් සවි වූ පස් ගුලිද තිබෙයි. පස කැපී ගිය කඳුකරවල යකඩ මිශ්‍ර කොටස් දක්නට තිබෙයි.

වියලි ඉහළ උච්ච කඳුකරයේ පතන්වල ස්වාභාවිකව වැටෙන්නේ රළු තණ වර්ගයන්ය. ඒවායේ ඇති පස්, නොගැඹුරු, ගල් සහිත, ඉන්ද්‍රියවත් ද්‍රව්‍යයන් නොමැති නිසරු ගතියකින් තිබෙයි. මෙම කොටස් වර්ෂාව නොමැතිව දීර්ඝ

කාලවලට පාත්‍රවී ඇති බැවින් එම පසෙහි තෙතමනය අඩුය. පතන්-ගිනි හා වර්ෂාවෙන් සහ සුළඟින් සිදු වන සෝද පාළුව නිසා පසෙහි වියලි ගතිය වඩාත් උග්‍රවේ. එහෙත් හොඳ ගැඹුරුපස් ඇති සාරවත් කොටස් තද බැවුම් නොමැති තන්හි එමට තිබෙයි. අවශ්‍ය ප්‍රමාණයන්ට පස සංරක්ෂණ පිළිවෙත් යොදා නැණවත් ලෙස පෝර යෙදීම සිදු කිරීමෙන් මෙවැනි පස්වල ඉතා හොඳින් බෝග වර්ග වගා කර ගත හැකිය. පෝර කිරීමේදී රසායන පෝර ප්‍රමාණවත්ව යෙදිය යුතු අතර කොළ හා ගොම පෝර යහමින් වුවමනා කෙරේ. පතන් ඉඩම් හොඳට රැකබලා ගැනීමෙන් ඉතා සරුවට බෝග වගා කර ගත හැකි බව මෙවකට උඩ, මැද හා යටිකිඳ පෙදෙස්වල ඇති සාරවත් එළවළු වගාවන්ගෙන් ඔප්පු වේ. ඒ අතර නිසියාකාරව ඉඩම් පාලනය කර වටිනා ආදායම් ලබා ගත හැකි බව ඉහළ බදුල්ලේ ඇති විශාල තේ වතු වලින් පෙන්වුම් කෙරේ.

ඉහළ බදුල්ලේ හක්ගල වැනි උස් කඳුකර පෙදෙස්වල පසෙහි උඩ, වෙනස්වන සනකම ප්‍රමාණයෙන් යුක්ත දිරාගිය ඉන්ද්‍රියවත් ද්‍රව්‍ය ඇති පීටි තට්ටුවක් තිබෙයි. මෙම පීටි තට්ටුව නිරන්තරයෙන් තෙත්ව තිබේ. එම කොටසින් ජලය බැස යෑම ඉතා අසතුටුදායක ලෙස සිදු වන්නෙකි. එහෙත් යහපත් ගොවිතැන් ක්‍රම අනුගමනය කිරීමෙන් මෙවැනි පසෙහි ඉතා හොඳින් එළවළු වර්ග වගා කර ගත හැකිය.

ඉහළ බදුල්ලේ කඳු අතර ඇති මීටියාවත්වල වී වගාව සිදු කෙරෙන නමුදු එම ස්ථානවලින් වැඩි කොටසක තරමක් ගැඹුරට පස් ඇතිවුවද ජලය බැස යෑම බෙහෙවින් අසතුටුදායක අන්දමින් සිදු වන්නෙකි.

ඉහළ බදුල්ල කොටසෙහි ඇත්තේ රතු-දුඹුරු පස් සහිත හා නොමේරූ දුඹුරු ලොම් සහිත වියලි කලාපීය ඉඩම්ය. රතු දුඹුරු පස් සහිත ඉඩම් ලංකාවේ වැදගත්ම භූමි කොට්ඨාශයට අයත් වන්නෙකි. වියලි කලාපීය නොමේරූ දුඹුරු ලොම් පස් සහිත ඉඩම් ඉහළ බදුල්ලේ තැනින් තැන තිබෙයි. අහල් 87½ක වාර්ෂික වර්ෂා පතනයක් ඇති අළුත්තුවර කොටස මෙහි හොඳම නිදසුනයි. මෙවැනි කොටස්වල තිබෙන්නේ පඳුරු පැළෑටි හා ගස් කොළන් තැනින් තැන ඇති කෙටි තණ වර්ග වැවී තිබෙන දමන හා තලාව ඉඩම් ආදියයි.

මෙම කොටසෙහි පස/ගැඹුරට හා සරුවට තිබෙයි. ජලය බැස යෑම හොඳින් සිදු වේ. එහෙත් පෝර නොයෙදූ ගොවිතැන් කළ විට කන්න කීපයකින් එහි සාරවත්කම නැතිවී යයි. ඇල දෙල, ඔය හා ගංඟාවෙන් දෙපස සමහර ඉඩම්වල ගැඹුරු තද මැටි සහිත ඉඩම් බහුලය.

ස්වාභාවික ගස් කොළන් :

ඉහළ උඟුවේ පතන්, රළු, කෙඳිමෙන් සවි, පඳුරු තණවලින් සැදුණු ස්වාභාවික තණබිම් වෙති. පතන්වල වැවී ඇති තණ බිම් ඇත. පතන්වල වැවී ඇති ගවර, පිනි බොරු තණ, කරවට මානා යනාදිය ගවයන්ට මනා ආහාර වෙති. බදුළු කඳු රටට අයත් දේශීය පළතුරු වර්ගයන්ද ඇත.

පහළ බදුල්ලේ කැලෑවල වැවෙන වටිනා දූව වෘක්ෂ රාශියක්ම තිබෙයි. ඒවා අතුරින් බුරුත, සියඹලා, ගවර, හුලන්හික්, කොහොඹ යනාදිය මුල් තැන් ගනී. ස්වාභාවික තණබිම් වන දමන හා තලාවල කටු සහිත පැළෑටි හා කොළ හැලෙන ගස් වර්ගයන්ද ගණනාවක්ම වගාව ඇති අතර එහි බිම් වැස්ම වශයෙන් මානා, තුත්තිරි ආදී තෘණ වර්ග තිබෙයි. කැකිල්ල වැව් ඇති කොටස් පවා එමට තිබෙයි. අරළු, බුලු, නෙල්ලි ආදී බෙහෙත් ගස් වර්ග වගාවී ඇත්තේ මෙම ස්වාභාවික තණ පිටි පෙදෙස්හිය. පහළ බදුල්ලේ වැව් ඇති කැලෑ පළතුරු වර්ගයන්ට වෙරළ, ගස් සියඹලා, පේර, කෝන්, මොර, මසන්, පළ හා දිවුල් අයත් වේ.

මිනිසුන් :

1963දී පැවැත්වූ සංගණනයේදී බදුල්ල දිස්ත්‍රික්කයෙහි මිනිසුන් 5,27,529ක් සිටි බව පෙන්වුම් කෙරිණි. ඉහළ බදුල්ලෙහි විශාල වතුකරයක් ඇති බැවින් එහි ඉන්දියානු ද්‍රවිඩ ජනතාව බෙහෙවින් සිටින අතර සිංහලයින් වැඩිපුර පදිංචිව සිටින්නේ කඳු බෑවුම්වල පිහිටි මිටියාවත්වලයි. පහළ බදුල්ලෙහි වැඩි සංඛ්‍යාවලින් වාසය කරන්නේ සිංහලයින් වෙති. එහෙත් කන්දෙකැටිය, අළුත්තුවර, මහියන්ගන, සොරබොර වැනි පළාත් නව සංවර්ධනික පෙදෙස් නිසා එහි පදිංචිව සිටි සිංහලයින් ඉඩම් ලබා පිට පළාත්වලින් පැමිණි ජනපද වැසියෝය. බදුල්ල දිස්ත්‍රික්කයෙහි දියුණුවී යන පැරණි හා නව නගර ගණනාවක්ම තිබෙයි. දිස්ත්‍රික්කයේ අගනුවර වන බදුලු නගරයේ මෙවකට මිනිසුන් 27,000ක් වාසය කරති.

වාරිමාර්ග ජල පහසුකම් :

මෙම දිස්ත්‍රික්කයේ වටිනා වාරිමාර්ග ව්‍යාපාරයන් ගණනාවක්ම තිබෙයි. ඒවායින් වඩා වැදගත් ඒවා ඇත්තේ පහළ බදුල්ලෙහිය. මහවැලි දකුණු ඉවුර සම්පූර්ණ වශයෙන් සංවර්ධනය කිරීමේ යෝජනා ක්‍රමය යටතට වැටෙන ව්‍යාපාරයන් ගණනාවක්ම පහළ බදුල්ල කොටසේ තිබෙන්නේය. වියලුවේ කරමැටිය නමැති ස්ථානයේ පිහිටුවා ඇති බදුලු ඔය ව්‍යාපාරයෙන් කුඹුරු අක්කර 2,500 කට වාරිමාර්ග ජලය සැපයේ. බත්මැදිල්ල ව්‍යාපාරය යන නමින් හැඳින්වෙන උමා ඔයෙන් හරවා ඇති ජලයෙන් අක්කර 2,000ට පමණ වතුර ලැබෙයි. බිත්තැන්නේ මාපාකඩ වැව විශාල ව්‍යාපාරයකි. එයින් කුඹුරු අක්කර 4,000ක් යැපෙයි. සොරබොර වැවෙන් වගා වන්නේ කුඹුරු අක්කර 1,500කි. ඒ අතර බටහිරතෙහි නමැති සුළු ව්‍යාපාරයක්ද තිබෙයි. පහළ බදුල්ලේ දම්බරාව වැව විශාල ව්‍යාපාරයකි. අක්කර 5,000ක් වගාවට නියමිත එම වැවේ මෙවකට ඉවුර බැඳ හමාරය. දූනට ඇත්තේ ජල සම්පාදන කටයුතු ඉටු කිරීමයි.

ඉහළ බදුල්ල අමුණු ව්‍යාපාරයන් විශාල සංඛ්‍යාවකින් සමන්විත කඳු කර ප්‍රදේශයකි. අක්කර සිය දෙසියයේ ප්‍රමාණයන්ට වතුර සැපයෙන අමුණු රාශියක් ඇති එම පෙදෙසෙහි මාළුපිය අමුණු ව්‍යාපාරය තරමක වැදගත් එකකි. ඒ අතර



බදුල්ල දිස්ත්‍රික්කයේ වී ගොවිතැන මෙවකට ඉතා දියුණු ගොවි කටයුත්තකි

කන්දේ ඇල වැටෙන් හා අඹේවෙල ජලාශයන්ද උඩුකිඳ පෙදෙසෙහි සැලකිය යුතු කුඹුරු ප්‍රමාණයක් වගා කෙරේ. ඉහළ බදුලු කොටසේ අක්කර දහස් ගණනක ප්‍රමාණයක් අමුණු වතුරෙන් යැපෙන්නේ යයි සැලකීමට පිළිවන.

ඉඩම් සංවර්ධනය :

ලංකාවේ බොහෝ වියලි කලාපීය පෙදෙස්වල මෙන් බදුල්ල දිස්ත්‍රික්කයෙහිද ඉඩම් සංවර්ධනය තෙවිධියකට ඉටු වෙයි. ඉහතින් සඳහන් පහළ බදුල්ල වාරිමාර්ග ව්‍යාපාරවල පදිංචි කරවා සිටින්නන්, පහළ බදුලු වාරිමාර්ග ව්‍යාපාරවල පදිංචි කරවා සිටින්නේ පළමු කොටසට වැටෙන ජල පහසුකම් ලබන ජනපද වැසියෝය. උඩුකිඳ, මැදකිඳ, යටිකිඳ හා වියලුම කඳුකර බෑවුම් සහිත පෙදෙස්වල අක්කරය හමාර හෝ ඊට අඩු ඉඩම් ප්‍රමාණයක් ලබා ඇති ගැමියන් ඉඩම් සංවර්ධනයේ දෙවන ස්තරයට වැටේ. මීට දස මසකට හා ඊට පෙරද උඩුකිඳ ආදී පෙදෙස්වල පදිංචි කරවා සිටින සමහර ඇල්.ඩී.ඩී. ඉඩම් හිමියන් විශාල ගණනාවක් මෙවකට ඉතා දියුණු තත්ත්වයක සිටිති. ඉඩම් සංවර්ධන තෙවන කොටසට වැටෙන්නේ මධ්‍යම පංතියේ ඉඩම් හිමියන්ය. මෙම ස්තරයට

වැටී ඇති ඉඩම් අයිතිකරුවන්ගේ ඉඩමේ පදිංචියක් බොහෝවිට නොමැති බැවින් එතරම් දියුණු අඩියකට පැමිණ නැත. එහෙත් මෙයාකාරයට බෙදා දී ඇති ඉඩම් විශාල ප්‍රමාණයක් පහළ බදුල්ලේ තිබෙයි.

වී ගොවිතැන :

දිස්ත්‍රික්කයේ ඇති සම්පූර්ණ කුඹුරු ප්‍රමාණය අක්කර 23,698කි. එම ප්‍රමාණයෙන් සැලකිය යුතු කුඹුරු කොටසක් ඉහතින් විස්තර කළ පරිදි විශාල හා සුළු වාරිමාර්ග ව්‍යාපාරයන් යටතේ වගා කරනු ලැබෙයි. පහළ බදුල්ලේ ඇති වාරිමාර්ග ව්‍යාපාරයන් වැඩිමනක් ගංඟා හා වැව් ව්‍යාපාර බැවින් ඒවායේ ජලය විශ්වාසය, එහෙත් ඉහළ බදුලු කොටසෙහි කුඹුරු වගා කරනුයේ කඳුකර ජලධාරා හරහාට ඉදි කරන ලද අමුණුවල ආධාරයෙන් නිසා ඒවා එතරම් විශ්වාසදයක නොවේ.

ඉහළ බදුල්ල හා පහළ බදුල්ල දෙකොටසෙහි වී ගොවිතැන් කිරීමේ තත්ත්වයන් බෙහෙවින් වෙනස් යයි සඳහන් කිරීමට පිළිවන. මෙවකට ඉහළ බදුල්ල කොට්ඨාශවල වී ගොවිතැන පෙරට වඩා බෙහෙවින් දියුණු අඩියකට පැමිණ තිබෙන නමුදු ඒ අතින් බලන විට පහළ බදුල්ලේ විශේෂයෙන් බිත්තැන්න කොට්ඨාශයේ වී ගොවිතැනේ ප්‍රගමනය විශිෂ්ඨයයි සැලකිය හැකිය. පහළ බදුල්ල තේ වැනි ස්ථිර බෝග වගාවට හා එළවළු ආදී වාර්ෂික බෝග වගාවටද කැපවී ඇති හෙයින් එහි වී වගාවට එතරම් උසස් ස්ථානයක් ඇත්තේ නොවේ. එහෙත් පහළ බදුල්ල ගොවිතැන් කටයුතු අතුරින් වඩා සුදුසුව ඇත්තේ වී ගොවිතැනටයි. වී වගාව එම පෙදෙස්වල සීඝ්‍රයෙන් දියුණුවී යන අතර එයින් එහි නව පදිංචිකරුවන් වන ජනපද වැසියන්, විශාල ආර්ථික ප්‍රයෝජනයන් අද දවස ලබති.

“මෙම දිස්ත්‍රික්කයේ ගොවීහු වී ගොවිතැනේ දියුණු ක්‍රමයන් අනුගමනය කිරීම කෙරෙහි පසුගිය මාස් කන්තයේදී දක්වා ඇති උනන්දුව බෙහෙවින් සතුටුදයකය. නුමුහුන් බිත්තර වී පාවිච්චිය මෙවකට අප ගොවීන් ස්ථිර වශයෙන් පුරුදු පුහුණු වී ඇති දෙයකි. සම්පූර්ණ කුඹුරු ප්‍රමාණයෙන් සියයට පනහ ඉක්මවූ බිම් ප්‍රමාණයක දැනට ජේලි හා සාමාන්‍ය ක්‍රමයන්ට පැළ සිටුවෙන බැවින් මෙම දියුණු ගොවිතැන් ක්‍රමය කෙරෙහි බදුල්ලේ ගොවියා විශේෂ උත්සාහයක් දක්වා ඇති බව සඳහන් කළ හැකිය. ජේලි ක්‍රමයට වී ඇට දැමීම සෙමින් වුවත් සතුටුදයක අන්දමින් දියුණු වී යයි. මේ හැමටම වඩා අපගේ සතුටට හේතුවී ඇත්තේ රසායන පෝර පාවිච්චිය ගැන ගොවීහු දක්වා ඇති උනන්දුවයි. පසුගිය මාස් මෝසමේදී අප දිස්ත්‍රික්කයේ කුඹුරු අක්කර 10,000 ඉක්මවූ ප්‍රමාණයකට ඊට පෝර යෙදීම කර ඇත. ගොයම් රෝග හා කෘමීන් මැඩලීම සඳහා රසායන බේත් පාවිච්චිය ගැන මෙම දිස්ත්‍රික්කයේ ගොවීහු දක්වා ඇති සැලකිල්ල ප්‍රසංසනීය වේ. මෙවැනි ප්‍රගතියක් ලැබී ඇත්තේ දෙපාර්තමේන්තු ව්‍යාප්ති නිලධාරීන් විසින් ඉටු කෙරෙන ව්‍යාප්ති කටයුතු වල ප්‍රතිඵලයක් වශයෙන් බව මවිසින් සඳහන් කළ යුතුව තිබේ.” යයි

බදුලු දිස්ත්‍රික්කයේ වී ගොවිතැනේ දියුණුව විස්තර කළ අප දිස්ත්‍රික්කයේ කෘෂිකර්ම ව්‍යාප්ති නිලධාරී සිරිල් උඩුවාවල මහතා අප හා සමඟ කීය. අප දුටු සාරවත් කුඹුරු හා කරල් බරින් නැමුණු ගොයමින්, උඩුවාවල මහතා කී සියල්ලෙහි සත්‍යය දිස්ත්‍රික්කයේ ගොවි කටයුතු බැලීමට වාරිකාවක යෙදුණු අපටද මනාව වැටහී ගියේය.

පසුගිය කාලයේදී බදුලු දිස්ත්‍රික්කයෙහි දේශීය වී වර්ග ගණනාවක්ම වගා කරනලදී. එම වර්ග දැනටද වගාවන නමුදු, අද දවස ඒවායින් වගා කෙරෙන ප්‍රමාණය බෙහෙවින් අඩුවී ඇත. දේශීය වී වර්ග අතුරින් පන්තිටි, කරයාල්, කටුවැල්, බදුලු වී, රත්කුන්ඩ, කිරිකුණ්ඩ මඩරවී, ප්‍රභාරාග යනාදිය ප්‍රසිද්ධ වී වර්ගයන් වෙති. කටුවැල් වැනි වී වර්ග අඩු අස්වනු දෙන වර්ගයන් වුවද, ඒවා ශීතලට ඔරොත්තු දෙන බැවින් උඩුකිඳු පෙදෙසෙහි වරෙක ජනප්‍රියව තිබුණේය. වර්තමාන නුමුහුන් වී වර්ග අතුරින් එච්-4 නමැති විශිෂ්ට වී වර්ගය මෙවකට බදුලු දිස්ත්‍රික්කයේ අතීතයින් ජනප්‍රිය වී තිබෙයි. 1963-64 මාස් කන්නයේදී එහි නුමුහුන් වී වලින් වගාවූ කුඹුරු ප්‍රමාණය අක්කර 16,500 කි. නුමුහුන් වී නිපදවීම දිස්ත්‍රික්කයේ පෞද්ගලික වී ගොවිපළවල සිදු කරන ලද්දේ එහි නුමුහුන් වී වගාව වඩාත් දියුණු කිරීම සඳහාය. 63-64 දී එලෙස තුබූ ගොවිපළ වල ප්‍රමාණය අක්කර 210 කි.

මීට දස වසකට පෙර බදුල්ල දිස්ත්‍රික්කයේ පැළ සිටුවීම කරන ලද්දේ අක්කර 2,500ක පමණය. අද එම ප්‍රමාණය හය ගුණයකින් වැඩිවී '63-'64 දී කුඹුරු අක්කර 14,500ක පැළ සිටුවීම කර ඇත. ඒ අතර මෙයින් අක්කර 5,500ක් පමණ පෙළට සිටුවා ඇති බැවින් පැළ සිටුවීමේ කටයුතු ඉතා උනන්දුවෙන් සිදුකෙරෙන බව පෙනීයයි.

පෙළට වී ඇට දැමීම එතරම් තදින් මාස් කන්නයේදී සිදුනොවන අතර, 1963-64 මහට මෙම දිස්ත්‍රික්කයෙහි අක්කර 215ක එලෙස ජේලියට වී ඇට දමා තිබෙයි. ඉදිරියට මෙහි වඩා හොඳ දියුණුවක් සිදුවේයයි ව්‍යාප්ති නිලධාරීන් බලාපොරොත්තුවේ.

1963-64 මහ කන්නයේදී කුඹුරුවලට රසායනික පෝර යෙදීම වාර්තාවකි. අක්කර 11,722ක රසායන පෝර යොදා ගොවිහු ඉතා විශිෂ්ට ප්‍රතිඵල ලබා තිබෙයි. රට පෝර යෙදීම සඳහා ගොවීන් උනන්දු කරවීමට දිස්ත්‍රික්කයේ ව්‍යාප්ති නිලධාරීන් නොගත් වෙහෙසක් නැත. ඉහළ බදුල්ල කොටස්වල ගොවීන් එළවළු වගාවන්ට රසායන පෝර යොදා ඉතා හොඳ ඵලපුරුද්දක් ඇති හෙයින් ඔවුන්ගේ එම යහපත් පුරුද්ද වී ගොවිතැනටද හරවා ගත හැකිවීම සතුටට කරුණකි.

වාර්ෂික බෝග වගාව :

බදුලු දිස්ත්‍රික්කයේ වාර්ෂික බෝග වගා කටයුතු අතුරින් මුල් තැන් ගන්නේ ඉංග්‍රීසි එළවළු වගාවය. ඒ හැර පහළ බදුල්ලේ ගොඩ වී ගොවිතැන සැලකිය යුතු අක්කර ප්‍රමාණයක සිදුකෙරෙයි. බඩඉරිඟු, සෝගම්, කුරක්කන්, මුං,

කොල්ලු, තල, අබ, මිරිස් හා රතුළෑනු වගාව දිස්ත්‍රික්කයේ සියළු තත්ව වටිනා ප්‍රමාණයන්ගෙන් සිදුවන්නේය. මේවායින් වැඩි ප්‍රමාණයක් ගොඩ ඉඩම්වල වගා කෙරෙන අතර සාමාන්‍ය ප්‍රමාණයක් ජලය සැපයිය හැකි කුඹුරු ඉඩම්වලද වගාවේ. බතල හා මයිසොක්කා වැනි දේශීය වගාව සඳහා උඩුකිඳු ප්‍රදේශය දීර්ඝ කාලයක සිට ප්‍රයත්න දරන පෙදෙසකි. පහළ බදුල්ලෙහි දුම්කොළ වගාව ආර්ථික බෝගයක්සේ සිදුකෙරෙයි.

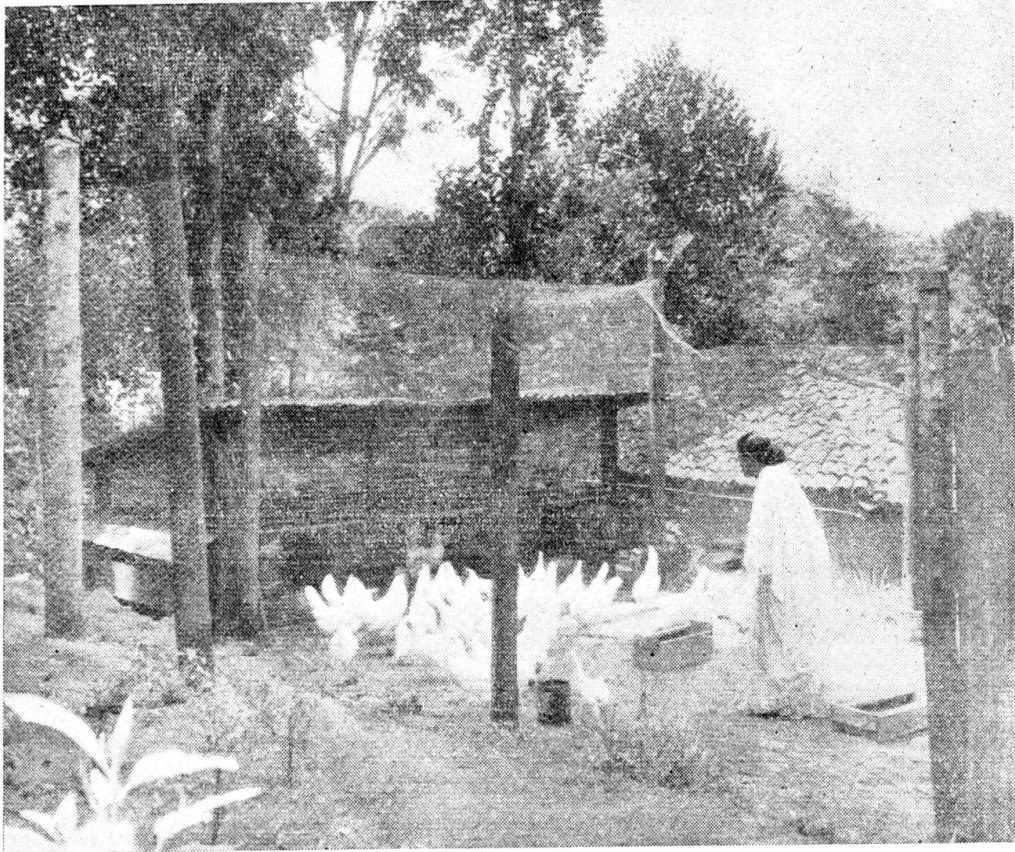
එළවළු ගොවිතැන :

ඉහළ බදුල්ල, විශේෂයෙන් වැලිමඩ උස් මිටියාවන ඉංග්‍රීසි එළවළු වගාවට කලක සිට කීර්තියක් උසුලන පෙදෙසකි. ගෝවා, කැරට්, බීට්, නෝකෝල් ටර්නිප්, රාබු, ලීක්ස්, බෝංචි, ලෙටුස්, සලාද ආදී ජනප්‍රිය උඩරට එළවළු ගණනාවක්ම නිෂ්පාදනය වන මෙම දිස්ත්‍රික්කයේ වර්ෂයකට එළවළු අක්කර 20,000ක් පමණ වගා වේයයි දළ වශයෙන් තක්සේරු කළ හැකිය.

ඉහළ බදුල්ලේ උඩරට එළවළු වගාව එහි වර්ෂ ගණනාවක්ම සිදුකෙරෙන ජනප්‍රිය ගොවි කටයුත්තකි. එහෙත් එහි එළවළු ගොවිතැනෙහිද පැනයන් රාශියක් තිබෙයි. මෑත වර්ෂ කීපය තුළදී එහි ගොවීන්ට විශාලම ප්‍රශ්නය වූයේ පිරිමටින් ගෙන්වනලද උසස් පෙළේ එළවළු ඇට ලාභයට හා කලට වේලාවටද ලබා ගැනීමට නොහැකිවීමයි. එම අඩුපාඩුව පිරිමැසීම සඳහා මෙම අවුරුද්දේ මුල් කාලයේ සිට විදේශීය එළවළු ඇට අප රටට ගෙන්වීම ගොවිකම් දෙපාර්ත මේන්තුව මත පවරා ගන්නාලදී. එතැන් සිට ගොවීන් අතර එළවළු ඇට විකිණීමේ කායඝීය දිස්ත්‍රික් කෘෂිකර්ම ව්‍යාප්ති නිලධාරී මහතා හා ඔහුගේ නිලධාරී මණ්ඩලය වෙත පැවරී ඇත. දිස්ත්‍රික්කයේ එක් එක් ව්‍යාප්ති කොට්ඨාශයේ පිහිටුවා ඇති ගොවිකම් ව්‍යාප්ති මධ්‍යස්ථාන දැනට මේ කටයුත්ත සඳහා යොදවා, අද දවස ඒවායින් විශාල සේවයක් ඉටුවන්නේය. එළවළු ඇට සම්බන්ධව බදුල්ලේ ගොවීන්ගේ අවශ්‍යතාවයන් සියල්ල පිරිමැසීමට ව්‍යාප්ති නිලධාරීහු සුදුසු පියවරයන් නොපිරිහෙලා ඉටුකරති.

එළවළු ගොවිතැන විශේෂඥ කායඝීයකි. එමෙන්ම එය සියුම් ලෙස ඉටු වන්නකි. එබැවින් එළවළු වගාවන්ට හානි ගෙන දෙන රෝග හා කෘමීන් එමට බෝවීයයි. විශේෂයෙන් එළවළු කෘමීන් මැඩලීම සඳහා අවශ්‍ය කටයුතු කල්තබා නොගන්නේනම් පසුවට සිදුවිය හැකි අලාභ හානිය අති විශාලයි. එසේ හෙයින් හොඳ ගොවිතැන් ක්‍රම අතරට කෘමි නාශක පියවරයන් අඩංගු කිරීම කළයුත්තකි. මේ සඳහා අවශ්‍ය උපදෙස්දීම ව්‍යාප්ති නිලධාරීන් විසින් ඉටුකෙරෙන විශාල සේවයකි.

ඒ අතර එළවළු වගාවන්ට රසායන පෝර යෙදීම, පස සංරක්ෂණ හා බෝග මාරු කටයුතුහැනද, ප්‍රමුඛ ව්‍යාප්ති නිලධාරීහු උපදෙස් හා උපකාර සපයන අතර එළවළු ප්‍රවාහනය හා අලෙවිය සඳහාද ගොවීන්හට මහපෙන්වීම් සලස්වති.



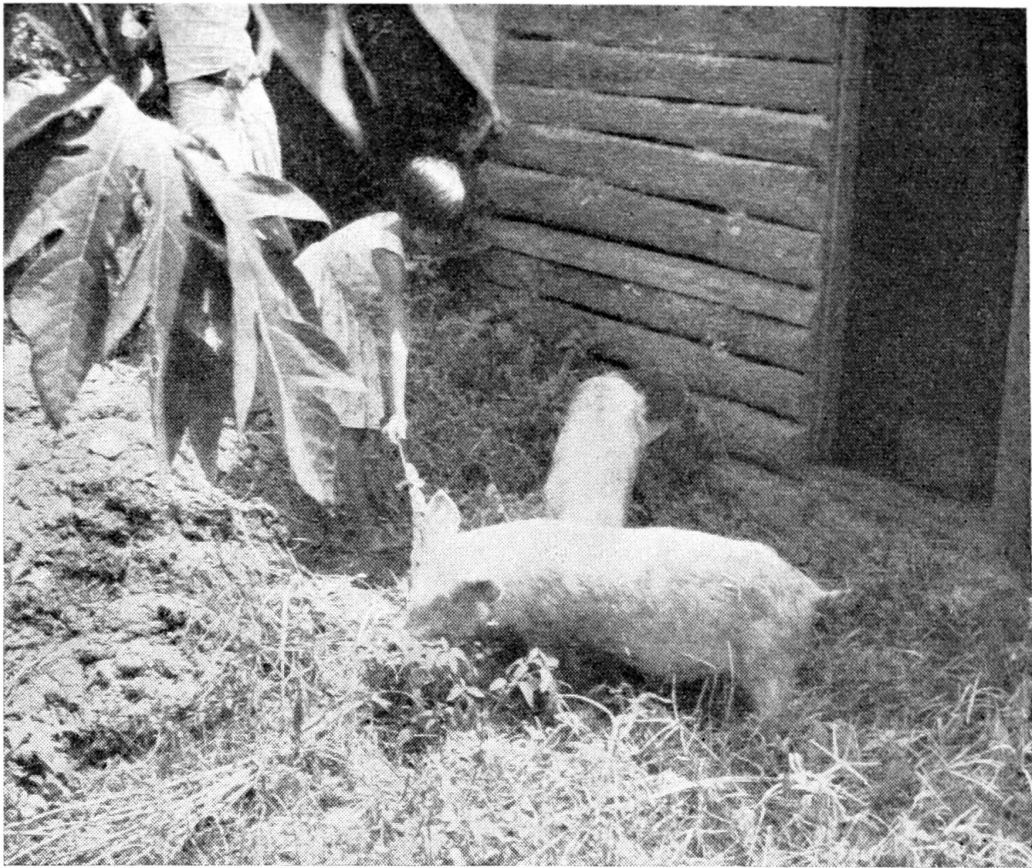
කුකුල් පට්ටියක් සතු කාන්තාවක්

පළතුරු හා මල් වගාව :

නොයෙකුත් සමඟිතෝෂණ පළතුරු වර්ගයන් වගාව තරමක උනන්දුවෙන් සිදුකෙරෙන ප්‍රදේශයක් හැටියට ඉහළ බදුල්ල කොට්ඨාශය හඳුන්වා දිය හැකිය. ඒ අතර අඹ, දෙඩම් හා වෙනත් දෙඩම් කුලයේ පළතුරු වර්ගයන් බදුලු දිස්ත්‍රික්කයේ පහත් පෙදෙස්හි සිරිත් වශයෙන් වගාකරනු ලැබේ. දිස්ත්‍රික්කයේ සියළු තන්හිම පළතුරු ගස් කීපයක් නොමැති ග්‍රාමීය ගෙවත්තක් සොයා ගැනීම අසීරුය. මල් වගාවද එයාකාරයෙන්ම ඉහළ බදුලු පෙදෙස්වල විශාල උනන්දුවකින් සිදුවෙයි. මල්වලින් ආර්ථික ප්‍රයෝජනය ලබන අය විශාල ගණනක් සිටිති.

ස්ථිර බෝග වගාව :

ඌව කඳුකරය තේ වතු වලට සුප්‍රසිද්ධ භූමි කොට්ඨාශයකි. ඌවේ තේ වලට ඉතා උසස් මිලක් විදේශීය වෙළඳ පොළවලදී ලැබෙයි. ඉතා විශිෂ්ට අන්දමින් පාලනය වන අගනා තේ වතු යායවල් රාශියක්ම මෙහි තිබෙන්නේය. හපුතලේ, කොස්ලන්ද, පුනාගල, බණ්ඩාරවෙල, ඇටම්පිටිය, වැලිමඩ, බදුල්ල, නමුනු කුල, පස්සර, ලුනුගල හා මඩුල්ලිම යනාදී පෙදෙස් තේ වගාකෙරෙන දිස්ත්‍රික්කයන් ලෙස දීර්ඝ කාලයක සිට හඳුන්වනු ලැබේ. ඉහළ බදුල්ලේ අක්කර ලක්ෂයක පමණ තේ වගාකර ඇත්තේයයි තීරණය කළාට වරදක් නොවේ.



බණ්ඩාරවෙල-වැලිමඩ උරන් ඇති කිරීමට තැනක් දී තිබෙයි

රබර් හා කොකෝවා මෙහි සුළු වශයෙන් වගාවී ඇති අතර පහළ බදුල්ලේ පොල් වගාවන් කිපයක්ම තිබෙයි. පොල් වගාකර ඇත්තේ අළුත් ඉඩම්වල හා ගෙවතු වලයි.

සත්ව පාලනය :

කුඹුරුවල වැඩට හා බර ඇදීමට, මී හා එළ ගවයින් මෙම දිස්ත්‍රික්කයේ විශාල ලෙස ඇතිකෙරෙන අතර එවැනි සතුන් නිසියාකාරව මේවිවල් කිරීම සඳහා පහළ බදුලු ගොවීන් එතරම් උනන්දුවක් නොදක්වති. උඩ, මැද හා යටිකිඳ පෙදෙස්වල නහරාසන්න ස්ථානවල ක්‍රමානුකූලව සිදුකෙරේ. මේ සඳහා ඇති කරනු ලබන්නේ සිංහල ගවයින් හා දෙමුහුන් සතුන්ය. හොඳාකාරව රැක බලා ගන්නා බැවින් උන්ගෙන් ලබාගන්නා කිරි ප්‍රමාණයන් සතුටුදායකයයි කිව හැකිය. පෝර කිරීමේ කටයුතු සඳහා විශාල සිංහල ගවරැල් තේවතු කාරයින් විසින් පතන්වල ඇතිකරනු ලැබෙයි.

උරන් ඇතිකිරීම ඉහළ බදුල්ලේ තේවතු වල අතිරේක කායභියක් ලෙස ඉතා ක්‍රමානුකූලව සිදුකෙරේ. මස් හා බෙකන් නිෂ්පාදනය සඳහා සතුන් ප්‍රයෝජන යට ගන්නා අතර, උන්ගේ මල කොම්පෝස්ට් පිළියෙල කිරීමට ප්‍රයෝජනවත් වටිනා ද්‍රව්‍යයක්ය. එළවන් ඇතිකිරීම වතුකරයේ සුළුවෙන් සිදුකෙරෙන අතර, පහළ බදුල්ලේ එළ රැලවල් දක්නට ලැබෙයි.

කුකුළන් ඇතිකිරීම අද දවස ඉහළ බදුලු කොටස්වල ජනප්‍රිය ගොවි කටයුත්තකි. එය නගරබද හා පිටිසර පෙදෙස්වලද ඉතා ක්‍රමානුකූලව ඉටුකෙරෙයි. උසස් පෙළේ කුකුළු පැටවුන් ලබා ගැනීම කෙරෙහි බොහෝ උදවිය විශාල උනන්දුවක් දක්වන අතර කුකුළු පාලනය “ඩීප් ලිටර්” ක්‍රමයට කර වටිනා ආදායම් ලබන බොහෝ අය සිටිති. මධ්‍යම පංතියේ ගෘහණියන් “ඩීප් ලිටර්” ක්‍රමයට කුකුළන් ඇති කිරීමට විශාල උනන්දුවක් දක්වන බව වැලිමඩ කොටසේ ගොවිකම් උපදේශක දන්තිය විජේසිංහ මහතා අප සමඟ ප්‍රකාශ කෙළේය. පසුගිය මාස මෝසමේදී දිස්ත්‍රික්කයේ නොයෙකුත් තන්හි දිනක් වයසැති කුකුළු පැටවුන් 12,000ට අධික සංඛ්‍යාවක් විකුණුවේයයි උඩුවාවල මහතාගේ සංඛ්‍යාලේඛනවල සඳහන්ය.

වී ගොවිතැන, වාර්ෂික ගොඩ බෝග වගාව, උඩරට එළවළු වගාව, පළතුරු, මල් හා ආර්ථික බෝග වගාව පමණක් නොව, සත්ව පාලනය සහ වතු බෝග හා නව සංවර්ධනය කටයුතු යනාදියෙන් බදුලු දිස්ත්‍රික්කය දිවයිනේ වටිනා කෘෂිකාර්මික ප්‍රදේශයක් බව ඉහතින් සඳහන් විස්තරවලින් පෙනී යනවා නිසැකය.