



# කෘෂි තාක්ෂණ තොරතුරු

කෘෂි තාක්ෂණ තොරතුරු කඩිනමින් ගොවි ජනතාව අතරට ලබා දීමේ අත්වැලකි

කෘෂිකම් දෙපාර්තමේන්තුවේ තොරතුරු හා සන්නිවේදන මධ්‍යස්ථානයේ ප්‍රකාශනයකි

තාක්ෂණික පත්‍රිකා අංක 6 - 2013 අප්‍රේල්

## නෙලාගත් රටකපු අස්වනු සඳහා හානිකරන කෘමියෙක් - *Caryedon serratus*

රට කපු අස්වනු වලට හානි කරන කෘමියකු පිළිබඳව, පුත්තලම දිස්ත්‍රික්කයේ ආනමඩුව සහකාර කෘෂිකර්ම අධ්‍යක්ෂ තරංගිකා ශ්‍රාමලී මහත්මිය විසින් අදාළ කෘමියාගේ ජායාරූප සහිතව ගන්නොරුව පැළෑටි සංරක්ෂණ සේවයේ ‘epest’ සේවාවට දන්වන ලදී. ඒ පිළිබඳව සොයා බැලූ විට *Caryedon serratus* (Oliver) යන විද්‍යාත්මක නමින් හඳුන්වන *Bruchidae* කුලයට අයත් කෘමියෙකු බව හඳුනාගන්නා ලදී.

රටකපු වගාවේ ගබඩා පලිබෝධකයකු වන මෙම කෘමියා හඳුනා ගැනීමට හා පාලනයට අවශ්‍ය උපදෙස් පැළෑටි සංරක්ෂණ සේවය මගින් ලබා දෙන අතර ඒ පිළිබඳව අවධානයෙන් සිටි භානිය නිවැරදිව හඳුනාගැනීම වැදගත්ය.

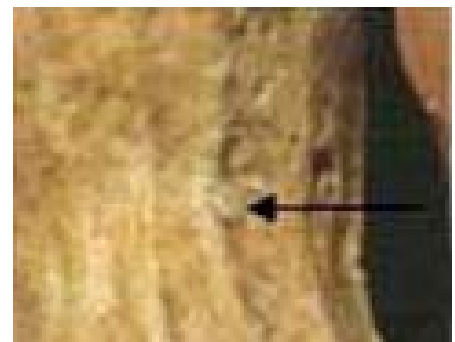
### ලක්ෂණ -

- ප්‍රමාණයෙන් 4-7mm ක් පමණ දිග 5mm ක් පමණ පළලින් යුතුය. (රූපය 1)
- දුඹුරු පැහැති කුරුමිණියෙකි.
- බිත්තර -  
රටකපු පොත්ත මත බිත්තර දමනු ලැබේ.



රූපය 1 - සුහුඹුල් සතා

- කීට අවධිය -  
බිහිවන කුඩා කීටයන් පොත්ත සිදුරු කරගෙන ඇතුළට ගොස් මදය සිදුරුකර එය කා දමයි.. (රූපය 2) එක් කීටයකු එක් මදයක් සිදුරුකර ආහාරයට ගනී.



රූපය 2 - කෘමියා ඇතුළු වූ කුඩා සිදුරු

- කීට අවධිය (රූපය 3) දින 40-50ක් පමණ වන අතර ඉන්පසු කීටයා මදය තුළම හෝ ඇතැම් විට පිටතට පැමිණ බැගයෙහි පතුලෙහි හෝ කෝෂගත වීම සිදු වේ. මෙම අවස්ථාව වන විට අස්වැන්නට දරුණු ලෙස හානි සිදු වී තිබිය හැක.
- කෝෂ අවස්ථාව දින 15ක් පමණ වේ.



රූපය 3 - රටකපු මදය ආහාරයට ගන්නා කීටයා

**හානියේ ලක්ෂණ**

- සියුම් ලෙස පරික්ෂා කළහොත් හානිය සිදුවූ රටකපු ලෙල්ලෙහි කුඩා සිදුරු හඳුනා ගත හැකිය. (රූපය 2)
- මදයට හානි කිරීම (කීටයන් විසින් මදය කා දමා තිබීම - රූපය 3)

**පාලන ක්‍රම**

- රටකපු බීජ නියමිත තෙතමනය (7% පමණ) පවත්වා ගනිමින් වියලා ගබඩා කිරීම
- දිගු කාලයක් ගබඩා කරන්නේනම් වරින් වර වියලීම
- බෝග අවශේෂ ඉවත් කර පිරිසිදු කර ගබඩා කිරීම
- ගබඩා කිරීම සඳහා භාවිතා කරන මළ සෙල්සියස් අංශක හැත්තෑවක (70°C) උණු ජලයෙහි විනාඩි 5ක් තම්බා වියලා ගැනීමෙන් පළිබෝධකයින්ගේ බිත්තර කෝෂ අවස්ථා විනාශ කල හැකිය. මීට අමතරව, ගබඩා කිරීම සඳහා භාවිතා කරන මළ තද හිරු එළියෙහි වියලා ගැනීම
- Pirimiphos- Methyl 500g/l SC 1 කෘමිනාශකය ගබඩාවේ බිත්ති, රාක්ක හා මළ වලට යොදා පිරිසිදු කර ඉන්පසු තොග ගබඩා කිරීම.

දැනට හානියට පාත්‍ර වූ තොග හොඳින් පිරිසිදු කර හිරු එළියේ වියලා නැවත ක්‍රමවත් ලෙස ගබඩා කිරීමෙන් හානිය පැතිරීම අවම කරගත හැක.

**තාක්ෂණික උපදෙස් හා වැඩි විස්තර සඳහා -**

නියෝජ්‍ය අධ්‍යක්ෂ

පැළෑටි සංරක්ෂණ සේවය

අධීක්ෂණය හා උපදෙස් - ආචාර්ය රොහාන් විජේකෝන් - අධ්‍යක්ෂ (තොරතුරු හා සන්නිවේදන)  
 සැකසුම - චාමර් නිලුෂි සිල්වා - කෘෂිකර්ම උපදේශක (සන්නිවේදන)

