

# අඹවෙල කිරි පවිටිය

මෙවර අපේ ගමන වූයේ නුවරඑළිය දිස්ත්‍රික්කයේ පිහිටි අඹවෙල කිරි පවිටියටය. මුහුදු මට්ටමෙන් අඩි 6000 ක් උසින් පිහිටි මෙම ගොවිපල ආරම්භ කරන ලද්දේ ලඬකාවේ ප්‍රථම අගමැති දිවංගත සී. ඇස්. සේනානායක මහතා විසින් දෙවැනි ලෝක සංග්‍රාමයේදීය. යුරෝපීය කිරි හරක් නඩත්තු වට අතිශයෙන් යෝග්‍ය දේශ ගුණයක් ඇති මෙම ප්‍රදේශයේ ස්වාභාවික තණබිම් වලින් ප්‍රයෝජන ගෙන ඉහල පෙලේ කිරි හරක් මෙරට බෝ කිරීමට ගත් ප්‍රථම උත්සාහය ක්‍රියාත්මක වූයේ, බෝපත්තලාව සහ අඹවෙල කිරි පවිටි ආරම්භ කිරීමෙනි.

අඹවෙල කිරිපවිටිය පිහිටියේ නුවර එළිය අසල ඇති හක්ගල කන්ද පාමුලය. නානුඔය, නුවරඑළිය මහා මාගීයේ බිලැක් පුල් නමැති ස්ථානයෙන් හැරී කන්දේ ඇල, වැව පසුකර සුළු ප්‍රමාණයක් යෑමෙන් ගොවිපලට ලඟා විය

හැක. කිරිපවිටිය අඹවෙල දුම්රිය ස්ථානයටද ඉතා නුදුරින් පිහිටි නිසා ගමන් මාගී එමටය.

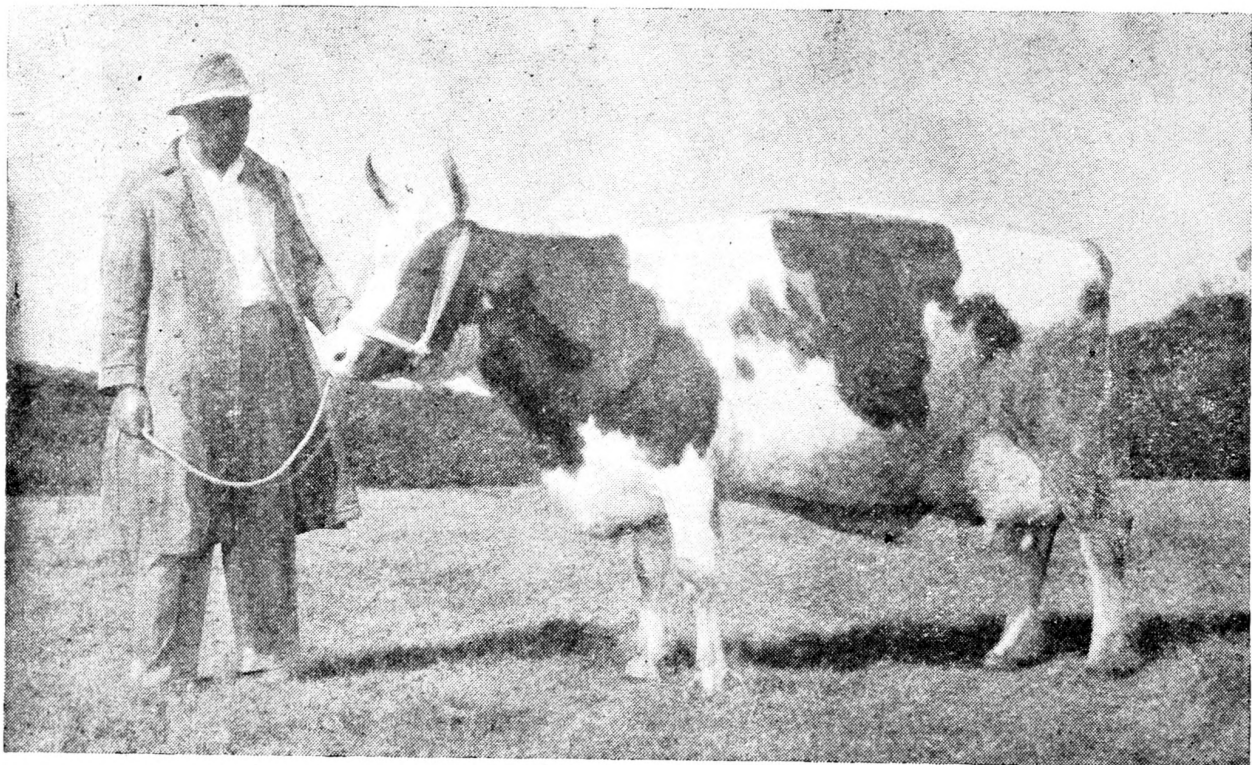
මෙරට කඳුකර පළාත්වලට යෝග්‍ය කිරි හරක් බෝ කිරීම සඳහා නියමිත මේ ගොවි පලේ කායඝී මාලාව මෙසේය. අයර්ෂයර් නමැති යුරෝපීය කිරි හරක් වර්ගය බෝකර රජයේ ප්‍රයෝජනයට සහ මහජනයාට ඇති කිරීම සඳහා සතුන් සැපයීමට මින් මුල් ස්ථානය ගනී. මෙරට උඩරට පෙදෙසට යෝග්‍යවන පරිදි බෝකරන මෙම හරකුන්ගේ කිරි නිෂ්පාදන ශක්තිය තව තවත් බෝ කිරීමෙන් නගාලීම රජයේ විශේෂ පරිශ්‍රමය වේ. උඩරට දේශ සීමාවන්හි ඇති ස්වාභාවික තණබිම් වලින් ප්‍රයෝජන ගැනීම හා දියුණු තෘණ වගී වගා කිරීමෙන් තණබිම් වල පෝෂ්‍ය භාවය වැඩි කිරීමද මෙම කායඝී මාලාවේ දෙවැනි තැන ගනී. මේ අතර අඹවෙල ගොවිපල ආදායීමත් කිරිපවිටියක් සේ දියුණු

කර මෙවැනි දෙය සීමාවන්හි කිරි හරකුන් නඩත්තුවෙහි හා ආහාර සැපයීමෙහි ඇතිවෙන ගැටලු විසඳීමද තව විශේෂාංගයක් වේ. වඩාත් කිරි නිෂ්පාදනය කිරීමෙන් මෙවැනි ගොවිපල සාර්ථකව හා ආර්ථිකව නඩත්තු කළ හැකි බව මහජනයාට පෙන්වා දීමද රජයෙන් අදහස් කෙරේ.

අඹවෙල කිරි පවිටියේ නිපදවෙන කිරි දුම්බර, හාපිස්පත්තුව, දෙනුවර, තුම්පනේ ආදී පෙදෙස්වල කිරි මධ්‍යස්ථානවලට යවනු ලැබේ. කිරි පවිටියට නියමිත කායනී මාලාවට මෙය අයිති නුවුවත් මෙම කායනීයෙන් මෙරට ලදැරුවන්ට වටිනා සෙනක් ගෙන දේ. නුවරඑළිය, හපුතලේ හා බදුල්ලේ පිහිටි ආරෝග්‍යශාලාවලට ද මෙම කිරි සපයන අතර ඉතිරි ප්‍රමාණය කොළඹ කිරි මණ්ඩලයට යැවේ. කිරි සුරක්ෂිතව තැබීම සඳහා ඉහතින් සඳහන් ස්ථානවලට යැවීමට ප්‍රථම කිරි සියල්ල පැස්ටරී කරනු ලැබේ. මේ සඳහා ගොවිපලේ සවිකර ඇති පැස්ටරී කාරක ද ඉතා නවීන යන්ත්‍ර බව මෙතැන්හිදී සඳහන් කිරීමට යෝග්‍ය වේ.

අයර්ෂයර් නමැති කිරි හරක් බෝ කරන මෙම කිරි පවිටියේ දැනට කිරි ගන්නා දෙනුන් 153 ද, කිරි වැරූ දෙනුන් 53 ද, පුත් ගවයන් 13 ද සම්පූර්ණ සතුන් ගණන වූ 545 ට අඩංගු වේ. කිරි දෙනුන්ගේ උසස් නිෂ්පාදනය, දිනකට දෙවරක් දෙවීමෙන් ලබා ගන්නා කිරි පයින්ට් 2600 ත් පැහැදිලි වේ. මේ අතර කිරි පයින්ට් එකක් නිපදවීමට වැයවන සත —/36½ සුළු ලෙස සැලකුව හැක. කිරි දෙනුන්ට ආහාර වශයෙන් සපයන පෝෂ්‍ය ආහාර ප්‍රමාණය වැඩි කර සාන්ද්‍ර ආහාර අඩු කිරීමෙන් මෙම මුදල තව තවත් පහත් කිරීමට විධි විධාන යොදා තිබේ.

අඹවෙල ගොවිපලේ ඉහල පෙලේ කිරි හරක් බෝ කිරීමේ ව්‍යාපාරය ඉතා සාර්ථකව ඉටුවන බව පෙනෙන්නේ ප්‍රින්සස් නමැති දෙනගෙනි. අවුරුදු ගණනාවක ක්‍රමානුකූල බෝ කිරීමේ ප්‍රතිඵලයක් වශයෙන්, අග්නිදිග ආසියාවේ කිරි නිෂ්පාදනයේ ප්‍රමුඛස්ථානය දින 305 ක කිරි මුරයකින් රාත්තල් 15,400 ක් නිපදවීමෙන් ලබා ගන්නේ මේ දෙනය.

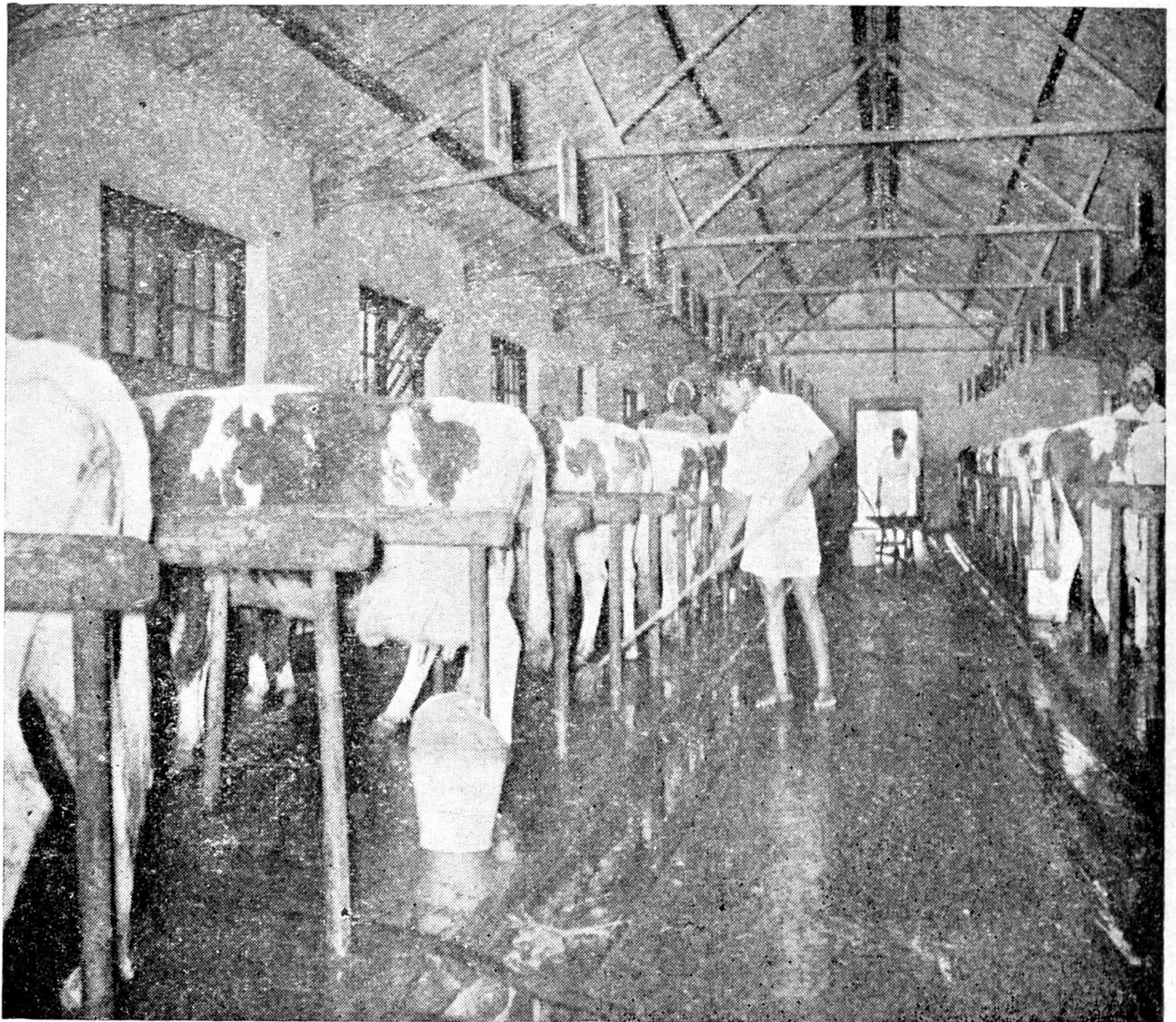


දිනකට කිරි පයින්ට් 60 ක් දෙන ප්‍රින්සස් නමැති දෙන.

විශාල කිරි බුරුල්ලක් ඇති, ශාන්ත පෙනුමෙන් යුත් මෙම දෙන දිනකට තෙවරක් කිරි දෙවිය යුතු කිරි නිපදවන යන්ත්‍රයකි. ආහාර වශයෙන් ගන්නා පෝෂ්‍ය හා සාන්ද්‍ර කෑම කිරි ලෙස මනාව පරිවර්තනය කරණ මෑ දිනකට නිපදවන කිරි ප්‍රමාණය කිරි පයිත්ට් 60 ක් බව ඇසූ අපි විශ්මයට පත්වීමු. එළදෙන ශරීරයෙන්ද අති විශාල වූහ. බුරුල්ලේ විශාල කම අධික නිසා ඇයට තණබිම්වල සංචාරය පවා නොහැකි හෙයින් ආහාර සැපයීම අත් කෑම වශයෙනි. දිනකට තෙවරක් කිරි ගන්නේ කිරි වැඩියෙන් ලබා ගැනීමට පමණක් නොව එළදෙනටද කිරි බර බුරුල්ලෙන් නිදහසක් දීම පිණිසය. ප්‍රින්සස්

නමැති දෙන අහම්බෙන් සොයා ගත් සතෙක් නොව, මෑ කිරි නිපදවීමේ ශක්තිය සහජයෙන්ම ඇති පරපුරක අතිජාන වැස්සියකි. අඹවෙල ක්වීන් නම් ඇගේ මව දින 305 ක කිරි මුරයකදී රාත්තල්, 13,835 නිපදවූ අතුලූ කිරි දෙනකි. ක්‍රමානුකූලව කිරි දෙනුන් බෝ කිරීමේ ප්‍රගමනය පෙන්වන අතර, ප්‍රින්සස් වැනි දෙනුන් වඩ වඩාත් ඇති කිරිමය මේ ගොවිපලේ විශේෂ ප්‍රයත්නය.

අඹවෙල කිරි පව්වියේ අතික් ස්වරූපය වූ, උඩරට ස්වාභාවික තණබිම්වල දියුණු යුරෝපීය තණ වගී වැඩි වැඩියෙන් වගා කිරීමේදී, විශේෂ දියුණුවක් ලබා තිබේ. ගොවිපලට අයිති අක්කර 1,200 ක් පමණ බිම්

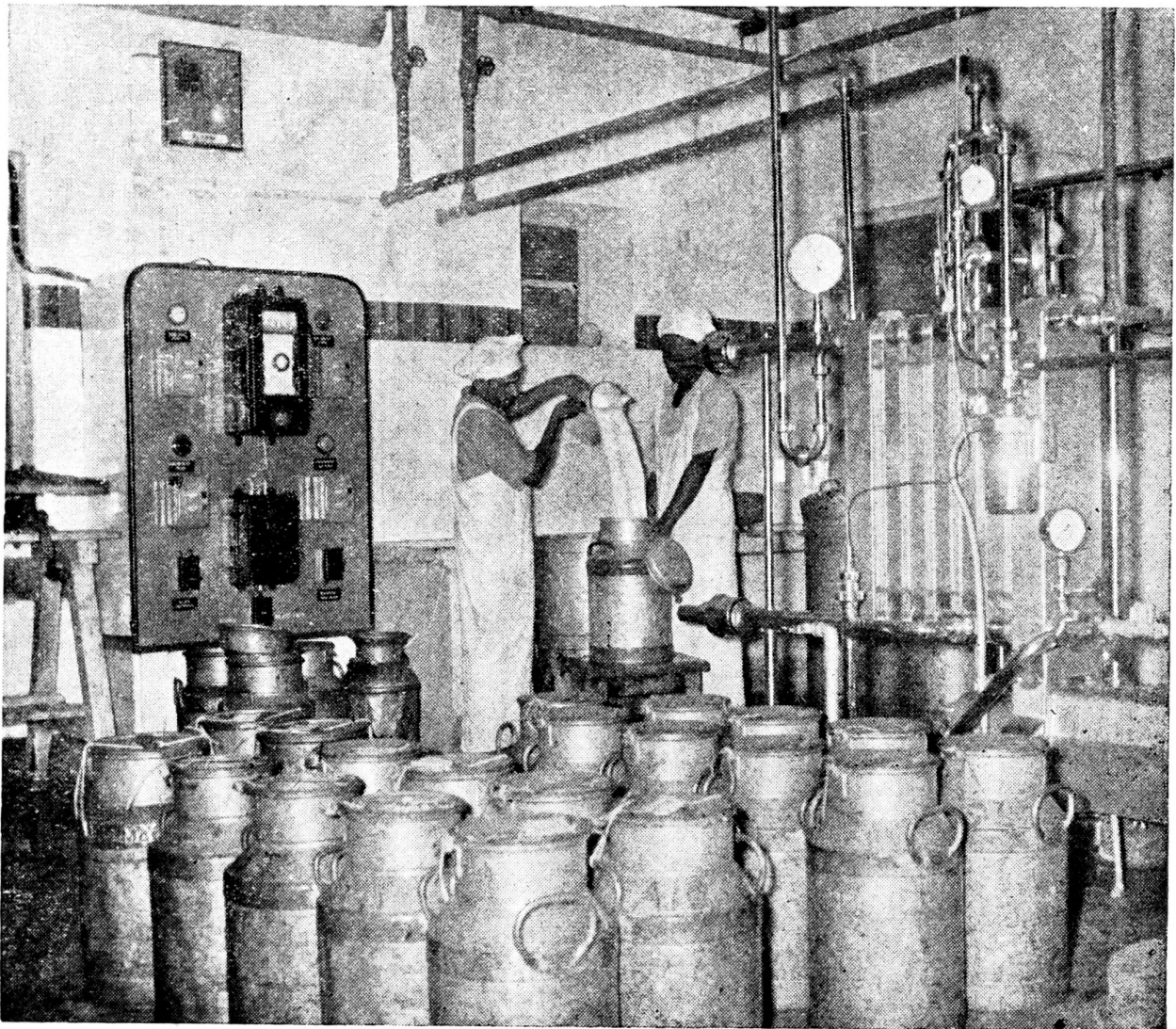


කිරි දෙවීමට පෙර ගල

ප්‍රමාණය මුලදී පතානවලින් හා කැලෑ වලින් සමන්විත වූහ. ස්වාභාවික තණබිම් වූ පතාන වල පමණක් නොව කැලෑද ඵලිකර කිකියු නමැති වටිනා යුරෝපීය තණ වර්ගයන් දැනටද විශාල ඉඩම් ප්‍රමාණයක් සාර්ථකව වගාකර තිබේ. අඹවෙල කිරි පවටියට අඩුවක් වශයෙන් තිබෙන්නේ ස්ථාවර ජල මාගීයක් නොමැති වීමය. එසේ වීද ගොවිපලේ තණ වගාවේ ප්‍රගමනය සැලකිය යුතුය. කිරි පවටියට අයිති සම්පූර්ණ ප්‍රමාණය කිකියු නමැති තණවලින් වගා කර සමාජ්‍ය වූ විට එහි නිපදවෙන කිරිවල ප්‍රමාණය බෙහෙවින් වැඩි වී, කිරි පයින්ටුවක් නිපදවීමේ මිලද සැලකිය යුතු ප්‍රමාණයකින් අඩුවෙනවා ඇත.

එය එසේ වන්නේ කිරි දෙනුන්ට සපයන සාන්ද්‍ර ආහාර අඩු කර පෝෂ්‍ය ආහාර වැඩි කිරීමෙන් ය. කිරි පවටියක දියුණුව ඇතිවීමට සපයන ආහාරවල ප්‍රමාණය හා තත්ත්වය විශේෂ ස්ථානයක් ගන්නා නිසා මෙම ගොවිපලේ තණ වගාව ගැන රජය එතරම් උත්සාහයක් දැරීම පුදුමයක් නොවේ.

මහජනයාට විශේෂ සේවයක් සේ තෝරා ගත් පරපුරකින් පැවත එන ගොන් වස්සන් සැමවිට විකිණීමටද මෙහි සිටී. එහි ප්‍රතිඵලයක් වශයෙන් උඩරට පළාත්වල පෞද්ගලික කිරි පවටි කරුවන්ගෙන් වස්සන් ඉල්ලීම් බෙහෙවින් තිබේ.



කිරි කාමරය



සාරවත් කිකියු වගාවක්

ඉහතින් සඳහන් අයර්ෂයර් හරක් වගීය හැර ලාර්ෂ් බ්ලැක්ස් උරන් 150 න් සමන් විත උරු ගාලක් ද ගොවිපලට තිබේ. ගවගාලේ ඉතිරිවන ආහාර ද්‍රව්‍ය වලින් ප්‍රයෝජනයක් ගැනීම පිණිස උරන් ඇති කිරීම අඹවල කිරි පවිටියේ අතිරේක

ව්‍යාපාරයක් වේ. බෝ කිරීම සඳහා පැටවුන් ගොවිපලෙන් මහජනයාට අලෙවි කරන අතර, ඉතිරි පැටව් තරකර විකිණීම සඳහා වැලිසර රජයේ ගොවිපලට යවනු ලැබේ. අඹවෙල ගොවිපලෙන් දිවයිනේ සත්ව නිෂ්පාදනය දියුණු කිරීමට වටිනා රුකුලක් ලැබෙන බව මේ කරුණු වලින් මොනවට පැහැදිලි වේ.