

සත්ව පාලනය

කිරි දෙනුන් මේවිවලය

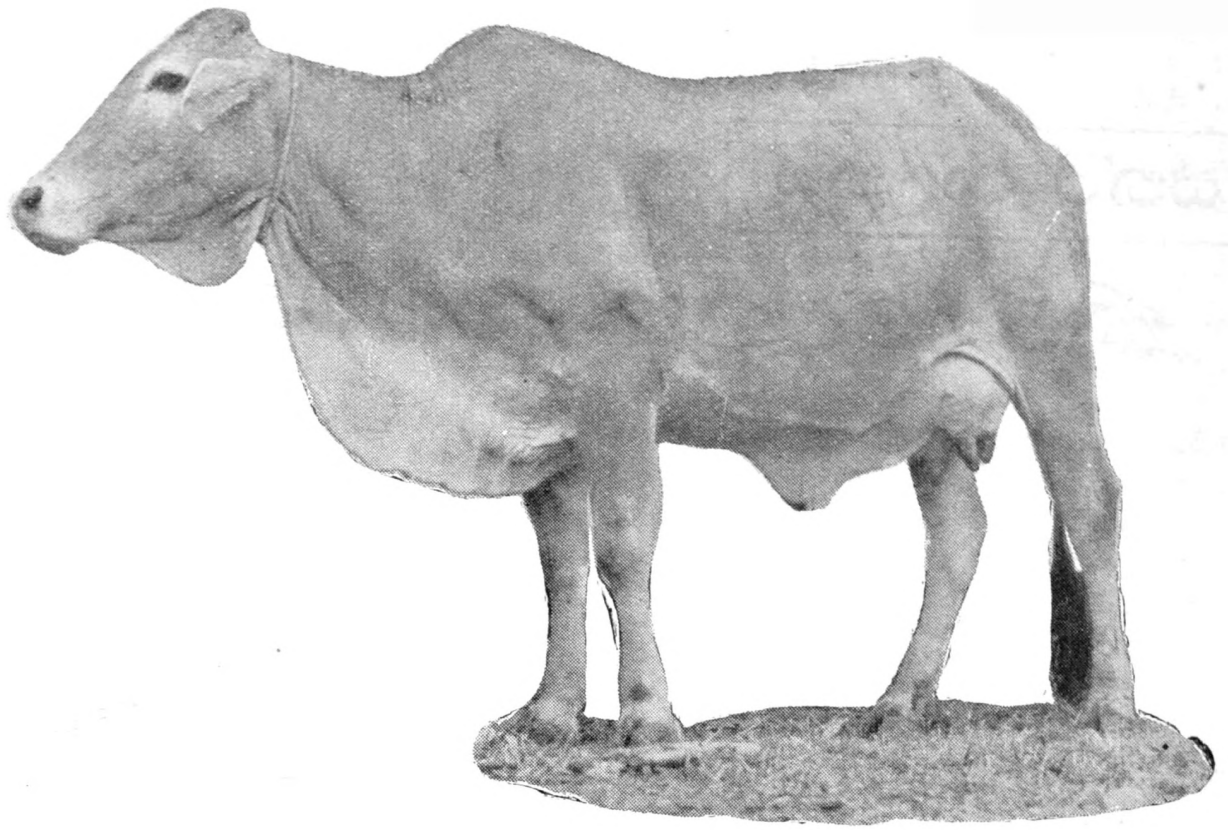
මිනිසාට ප්‍රයෝජනවත් සතුන් අතර ප්‍රධාන තැනක් හිමි වන්නේ ගවයාටය. ගවයින් බෝ කිරීම, නඩත්තු කිරීම සහ පාලනය පිළිබඳ විද්‍යානුකූල දැනීමක් සෑම ගව හිමියෙකුට අවශ්‍ය වෙයි. විශේෂයෙන් කිරි පවිටියක් පාලනය කරන්නා දැනගත යුතු කරුණු රාශියක් තිබේ.

පළමුව කිරි නිෂ්පාදනයට යෝග්‍ය ගව වර්ගයන් තෝරා ගත යුතුය. විදේශීය ගව ආර කීපයක් මේරට සාර්ථක ලෙස ඇති කළ හැකිය. තවද විදේශීය සහ සවදේශීය වර්ග දෙමුහුන් කිරීමෙන් වැඩියෙන් කිරි නිපදවීමට සමත් දෙමුහුන් සතුන් වෙන් කර ගත හැකි වේ.

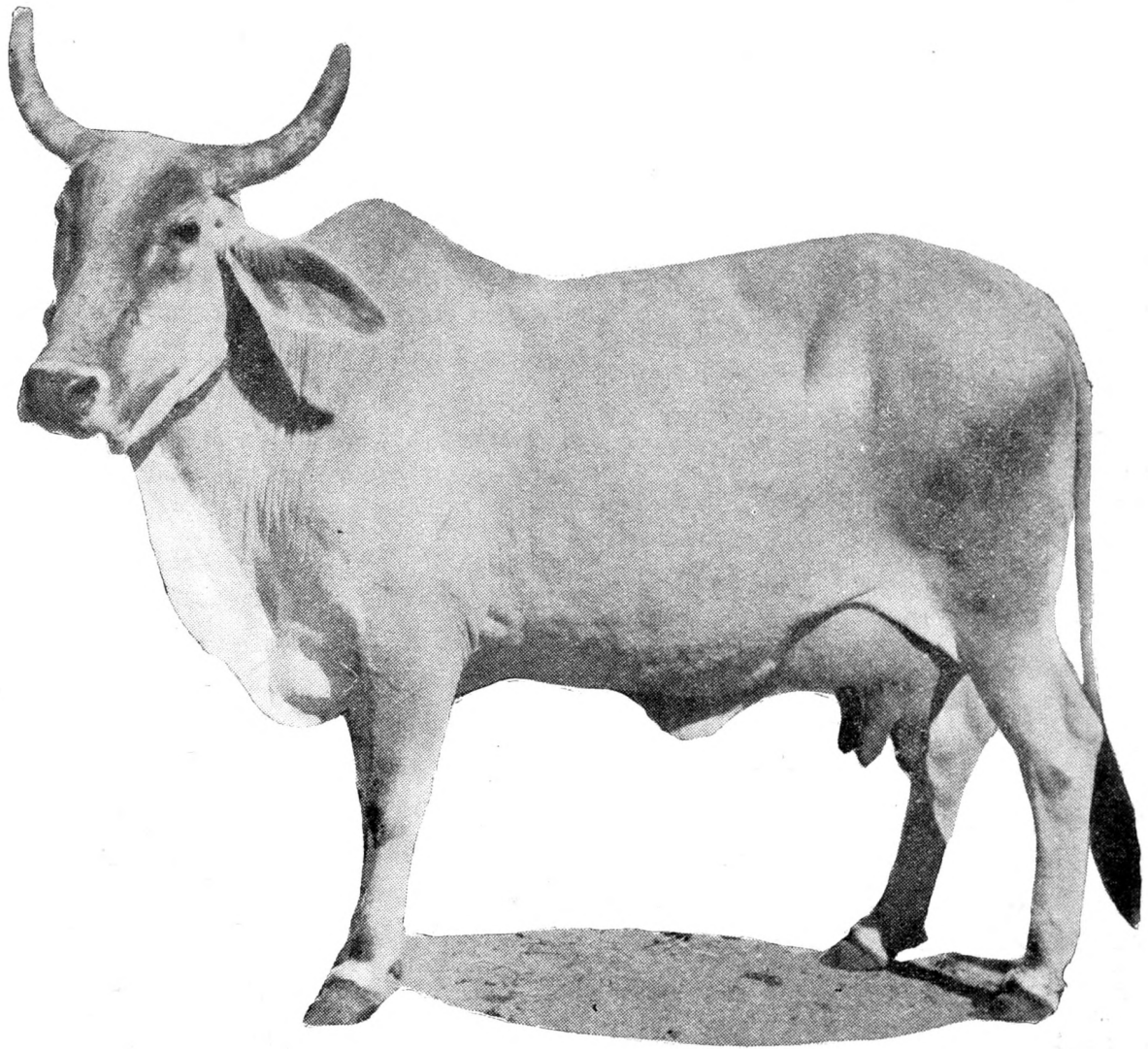
මෙරට ගවයා සතුටුදායක කිරි නිපදවන්නෙකු ලෙස සැලකිය නොහැක. අවුරුදු සිය ගණනක සිට නිසි ලෙස පාලනය නොකිරීමත් ප්‍රමාණවත් ආහාර නොලැබීමත් නිසා මෙරට ගවයා දුර්වලව කුඩා වී ඇතැයි විශ්වාස කරනු ලැබේ. රෝග වලට සහ අනෙක් උවදුරුවලට ඔරොත්තුදීමේ දැඩි ගතියක් පෙන්වන මේ ගව වර්ගයට සුළු තණ ප්‍රමාණයකින් ජීවත් විය හැකිය. සිහින් ශරීරයකින් සහ විවිධ පාවිත් යුත් මේ ගව රංචු වැඩි වශයෙන්ම දක්නට ලැබෙන්නේ තමන්කඩුව වැනි වියලි පෙදෙස්වල වනාන්තර හා වැව් අසලය. මොවුන්ගේ කිරි නිපදවීමේ ශක්තිය අඩු වුවද ගොවිතැන් වැඩ සහ බර ඇදීමට මැලි බවක් නොපෙන්වති. පිටරට වලින් ගෙන්වා ගත් උසස් වර්ග සමග මෙරට වර්ග දෙමුහුන් කිරි මෙන් වැඩි නිෂ්පාදන ශක්තියකින් යුත් දෙමුහුන් දෙනුන් ලබාගනු ලැබේ. කෘත්‍රීම අත්දමට ගැබ් ගැන්වීමේ ක්‍රමයෙන් උසස් වර්ගයක ගොතෙකුගේ සේවය දෙනුන් විශාල සංඛ්‍යාවකට ලබාදිය හැක.

“සින්ඩ්” සහ “තාපර්කාර්” යන ඉන්දීය ශාණු වර්ග සැහෙන ප්‍රමාණයක කිරි ලබා දෙති. මේ දෙවර්ගය ලංකාවේ වියළි පළාත් වල පහසුවෙන් ඇති කළ හැකිය. තවද ගොවි තැන් වැඩ යනාදියටත් යොදා ගත හැකි මේ දෙවර්ගය ද්විකායඝී වර්ග ලෙස හැඳින් විය හැකිය. “කංගායම්”, “හලිකාර්” සහ “කිලාරි” යන ඉන්දියාවෙන් ගෙන්වා ගත් වර්ග බර ඇදීම යනාදී වැඩට අතිශයින් යෝග්‍ය වෙති. මධ්‍යම සහ විශේෂයෙන්ම උඩරට ප්‍රිය කරන්නාවූ, අධික කිරි නිෂ්පාදනයට සමත් යුරෝපීය වර්ග අතරින් “අයර්ෂයර්”, “ජර්සි” සහ “ෆ්‍රීෂන්” වර්ග ප්‍රධාන කොට සැලකිය හැක. කිරි වාරයකදී මේ වර්ගයක දෙනක් කිරි ගැලුම් 500 සිට 800 දක්වා දෙන අතර, මෙරට පැවත එන වර්ගයේ දෙනකට දිය හැක්කේ කිරි ගැලුම් 100ක් හෝ ඊට අඩු ප්‍රමාණයකි.

කිරි පවිටියක් නිසි ලෙස සාදාගෙන, සුදුසු වර්ගයක සතුන් තෝරාගත් පසු ලාභ ගෙන දෙන විධිමත් ක්‍රමයකට පවිටිය පාලනය කළ යුතුය. තමාගේ ගව රැලේ දෙනුන්ගේ සංඛ්‍යාව අනුව පවිටි ගැසීම සහ පැටව් බිහි වෙන දින සටහනක් පිළියෙල කර ගැනීමෙන් කිරි සැහෙන ප්‍රමාණයක් නොකඩවා ලබා ගැනීමට හැකි වේ. දෙනුන් තුළ පවිටි ලකුණු පහළ වන්නේ දැඩි පරීක්ෂාකාරී විය යුතුය. පවිටි යේ කිරි වැරැ දෙනුන් ගණන හැකි තරම් අඩු කර ගැනීමෙන් ආදායම් තත්ත්වය එක ලෙස රැක ගැනීමට පුළුවන. දෙනුන් නිසි කල පවිටි ගස්සවා ගත යුතුය. සාමාන්‍ය පිළිවෙත නම් පැටවෙකු බිහි වී මාස දෙකක් හෝ තුනක් ගතවූ කල පවිටි ගැසීමය. පවිටි ගැසූ දින සිට පැටව්ගේ බිහිවීම බලාපොරොත්තු විය හැකි දිනය දක්වා ගැබ් දැරීමේ කාලය සාමාන්‍යයෙන් දින 283ක් පමණය.



රතු සිනඬි



කැපර්කාර්

කිරි දෙනුන් හට දිය යුතු ආහාර සලාකයන් පිළිබඳ මූලික උපදෙස්

එළදෙන කිරි නිපදවන යන්ත්‍රයක් ලෙස සැලකිය යුතුය. කිරි නිෂ්පාදනය වැඩි කිරීමට නම්, දෙනෙකගේ ශරීරයෙහි ක්‍රියාකාරීත්වය හොඳ හැටි තබන්නා කර ගැනීමටත්, ආහාර කිරි වලට පරිවර්තනය කිරීමේ කාර්යයටත් නිසි ආහාර අවශ්‍ය වේ. කිරි දෙනෙකට හෝ වෙනත් ගවයෙකුට දෙන්නාවූ ආහාරය සෑම පෝෂ්‍ය ධාතුවකින්ම සමන්විතවූ සමබර

ආහාර මිශ්‍රණයක් විය යුතුය. මෙවැනි සමබර ආහාර මිශ්‍රණයකින් සැහෙන ප්‍රමාණයක් නියමිත වේලාවලදී දිය යුතු වේ. සමබර ආහාර වේලක් සාදා ගැනීමට ශක්තිය වැඩෙන ආහාර, මංශ ජනක ආහාර සහ බනිජ හා විටමින් අවශ්‍ය වේ. මේ පෝෂ්‍ය ධාතූන් එකම ආහාරයක නොමැති නිසා ආහාර වර්ග කීපයකින් මිශ්‍රණයක් සාදා ගත යුතුය. කිරි දෙනුන් හට යෝග්‍ය ආහාර මිශ්‍රණ කීපයක් පහත සඳහන් වේ :—

		සියයට ප්‍රමාණය	
1.	පොල් පුන්තක්කු	70
	සහල් නිවුඩු	25
	කරවල කුඩු	3
	බනිජ මිශ්‍රණය	2
2.	පොල් පුන්තක්කු පිටි (එක්ස්ට්‍රැක්ට් හෝ මෝර්ලැක්)	෧෫ ෧෦	65
	සහල් නිවුඩු	30
	කරවල කුඩු	3
	බනිජ මිශ්‍රණය	2
3.	පොල් පුන්තක්කු පිටි (එක්ස්ට්‍රැක්ට් හෝ මෝර්ලැක්)	40
	පොල් පුන්තක්කු	38
	සහල් නිවුඩු	20
	බනිජ මිශ්‍රණය	2

අඩු මිලට ලබාගත හැකි නම්, සහල් නිවුඩු වෙනුවට කුඩු කරගත් බඩ ඉරිඟු, කරල් ඉරිඟු, තිරිඟු හෝ පරළු ආහාර මිශ්‍රණයට යොදා ගත හැකිය. පොල් පුන්තක්කු, මෝර්ලැක් සහ එක්ස්ට්‍රැක්ට් ගව ආහාර වශයෙන් ඉතා අනර්ඝය. මේවායේ මිල සලකා බලා කැමති වර්ගයක් තෝරා ගත හැක. අඩු මිලට කරවල කුඩු ලබාගත නොහැකි නම්, ඒ වෙනුවට මිශ්‍රණයේ පොල් පුන්තක්කු හෝ පොල් පුන්තක්කු පිටි ප්‍රමාණය වැඩි කළ යුතුය.

ආහාර සලාකයට බනිජ මිශ්‍රණය ඇතුළත් කිරීම ඉතා වැදගත් කරුණකි. ඒ වෙනුවට බනිජ ගඩොල් ලෙව කැමට ඉඩ හැරීම මැනවි. පිළියෙල කරන ලද බනිජ මිශ්‍රණ ගව ආහාර වෙළඳ සැලකින් ලබා ගත හැකි අතර පහත සඳහන් මිශ්‍රණයද සාදාගත හැකිය :—

		සියයට ප්‍රමාණය	
ඇට කුඩු හෝ ඇට පිටි	60
භූෂ්ණ	20
ලූෂ්ණ	20

කිරි දෙනුන් හට උලා කැම සඳහා සැහෙන ප්‍රමාණයේ හොඳින් වැඩුණ තණ බිමක් අවශ්‍ය වේ. තණ බිමේ තණ කොළ සමඟ වඳුරු මැ, සෙන්ට්‍රොසීමා හා 'කුඩුසු' වැනි රනීල බෝගයන් මිශ්‍ර කර වගා කිරීමෙන් සතුන්ට වඩා පෝෂ්‍යදායී ආහාර ලබා දිය හැක. බ්‍රැකෝරියා බ්‍රිසන්තා නැමති තණ වර්ගය උලා කැමට වගා කළ හැකි විශිෂ්ට තණ වර්ගයකි. පැළ කිරීමට මේ වර්ගයේ දඩු කැලී පහත දැක්වෙන රජයේ ගොවිපල වලින් ලබාගත හැක :— පොළොන්නරුව, නාරාහේන්පිට, පිදියගම, කරගොඩ උයන්ගොඩ, උදුගොඩ, වැලිසර, තිකවැරටිය සහ බෝපත්තලාව.

දෙනුන් හට ගව හළේදී කැමට කපා දිය හැකි සුදුසු පෝෂ වර්ග පහත සඳහන් වේ :— බ්‍රැකෝරියා බ්‍රිසන්තා, නෝපියර් තණ, දිය තණ, ගිනි තණ, කරල් ඉරිඟු හෝ බඩ ඉරිඟු පැළ, "ස්ටිලෝ සැන්තස් ග්‍රැසිලිස්", වඳුරු මැ, කටු නැති නිදිකුම්බ සහ "කුඩුසු". පළාතට සුදුසු පෝෂ වර්ගයක් තෝරා ගැනීමේදී සහ

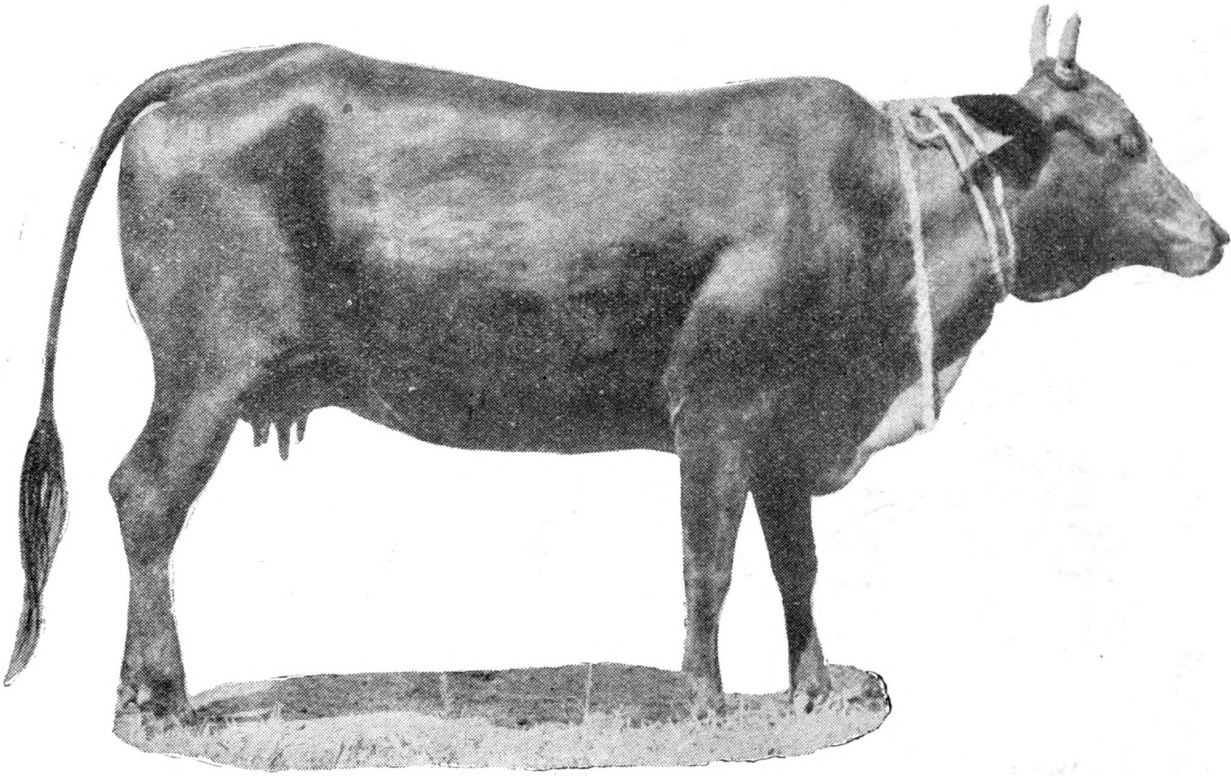
තණ බිමක් වගා කිරීමේදී ගොවිකම් දෙපාර්ත මෙන්තුවේ සත්ත්ව පාලනය පිළිබඳ අංශයෙන් උපදෙස් ලබා ගත යුතුය.

එක් එක් දෙනෙකුගේ කිරි නිෂ්පාදන ශක්තියට සහ අවශ්‍යතාවයන්ට සරිලන පරිදි ආහාර දිය යුතුය. පැටවෙකු බිහිවීමෙන් පසු කිරි එරෙන මුල් තුන් මාසය තුළ දෙනෙකුට යහමින් ආහාර දීමෙන් නිෂ්පාදන ශක්තිය වැඩි කළ හැකිය. සවභාවික ලෙස කිරි නිපදවීම පිරිහෙන්නට පෙර මෙලෙස දෙනෙකුට යහමින් ආහාර දීම අවශ්‍ය වේ. පුත්තක්කු සහිත සාන්ද්‍ර ආහාර, තණ වර්ග හා පෝෂ දිය හැකි ආහාරයන්ය. විවිධ ආහාර වර්ග දීමෙන් ආහාරය රසවත් වෙයි. දෙනු ලබන ආහාර සලාකය ප්‍රමාණයෙන් විශාල විය යුතුවාක් මෙන්ම විරේචන ගුණයෙන්ද සමන්විත විය යුතුය. විශිෂ්ට තණ වර්ග හා පෝෂ ආහාරයන් දීමෙන් පුත්තක්කු මිශ්‍ර සාන්ද්‍ර ආහාර සඳහා වැය වෙන මුදල අඩු කර ගැනීමට හැකි වෙයි.

පිරිසිදු ලෙස ආහාර දීම වැදගත්ය. ආහාර සහ වතුර භාජන හැකි තරම් පවිත්‍රව තබා ගන්නා අතර ගව හළේ දුභද ඇති විමට ඉඩ නොතැබිය යුතුය. පිරිසිදු ආහාර මෙන්ම පිරිසිදු ජලය යහමින් සතුන්ට ලබාදිය යුතුය.

එළදෙනුන්ට ආහාර දීමටත් කිරි දෙවීමටත් වේලාවන් නියම කළ යුතුය. කලට වේලාවට කිරි දෙවා ගැනීම වැදගත් අංගයකි. සාමාන්‍යයෙන් දෙළොස් පැයකට වරක් කිරි දෙවීම මැනවි. කිරි අධිකව පවත්නා දෙනුන්ගෙන් දිනකට තෙ වරක් කිරි දෙවීමද බොහෝ විට කෙරේ. කිරි දෙවන වාර අතර කාල සීමාවන් එක හා සමාන කර ගැනීමට වැයම් කළ යුතුය. කිරි දෙවීමට මද වේලාවකට පෙර පුත්තක්කු ආදි සාන්ද්‍ර ආහාර දීම ඉතා මැනවි. දිනපතා ආහාර දීම සහ කිරි දෙවීම නියමිත වේලාවන්හී නොවෙනස්ව කළ යුතුය.

මෙහි සඳහන් වන්නේ තණ උලා කෑමට හරින කිරි දෙනුන්ට සහ ගව හළේදී ආහාර දෙන දෙනුන් හට කිරි නිෂ්පාදනය අනුව දින පතා දිය යුතු ආහාර සලාකය :—



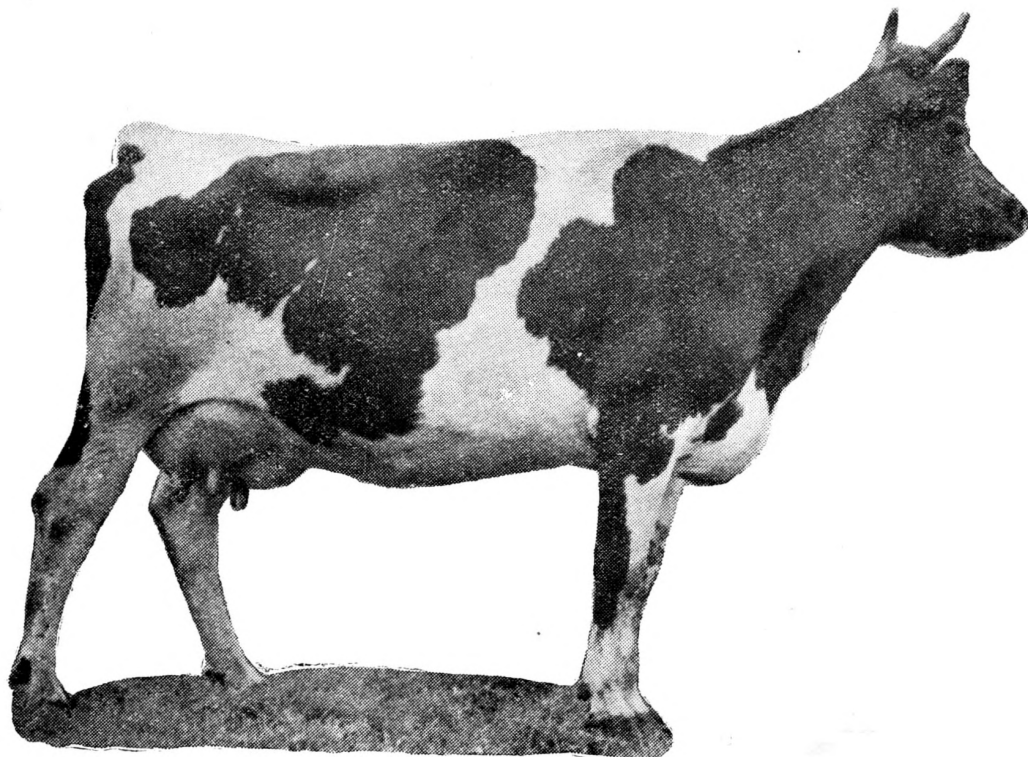
දේශීය 'සිංහල' කිරි දෙනක්

තණ උලාකන කිරිදෙනුන් සඳහා

කිරි නිෂ්පාදනය අනුව දිනපතා දිය යුතු ආහාර සලාකය

දිනපතා කිරි නිෂ්පාදනය		උලා කන තණවල තත්ත්වය අනුව දිය යුතු සාන්ද්‍ර ආහාර ප්‍රමාණය රාත්තල්			උලාකන තණ වල තත්ත්වය අනුව දිය යුතු පෝෂ ආහාර ප්‍රමාණය		
බෝතල්	රාත්තල්	තණ කොළ ඉතා හොඳ නම්	තණ කොළ සාමාන්‍යයෙන් හොඳ නම්	තණවල තත්වය අසතුටුදායක නම්	තණ කොළ ඉතා හොඳ නම්	තණ කොළ සාමාන්‍යයෙන් හොඳ නම්	තණ කොළවල තත්ත්වය අසතුටුදායක නම්
3	5	2	3	වම් පැත්තේ යාබද පේළියෙහි දක්වෙන ආහාර සලාකයම දෙන්න. ඊට අතිරේක වශයෙන් රාත්තල් 3-5 දක්වා ප්‍රමාණයක් ද දෙන්න.	20	30	40
6	10	4	5		20	30	40
9	15	6	8		20	30	40
12	20	8	10		20	30	40
15	25	10	12		20	30	40
18	30	12	14		20	30	40
21	35	14	16		20	30	40
24	40	16	18		20	30	40
27	45	18	20		20	30	40
30	50	20	22		20	30	40

පෝෂ ආහාර—මීට තණ වර්ග, රනිල බෝග (මෑ, මුං පවුලට අයත් බෝග), කරල් ඉරිහු, බඩ ඉරිහු පැළ ආදිය ඇතුළත් වේ. හොඳ තණ පිටි තිබෙන පෙදෙස්වල දෙනුන්ට පෝෂ ආහාර දීම වියළි සෘතුවලදී හැර සෙසු කාලවලදී අනවශ්‍යය. අතිරේකව දිනපතා පිදුරු රාත්තල් 2ක් දීම මැනවි.

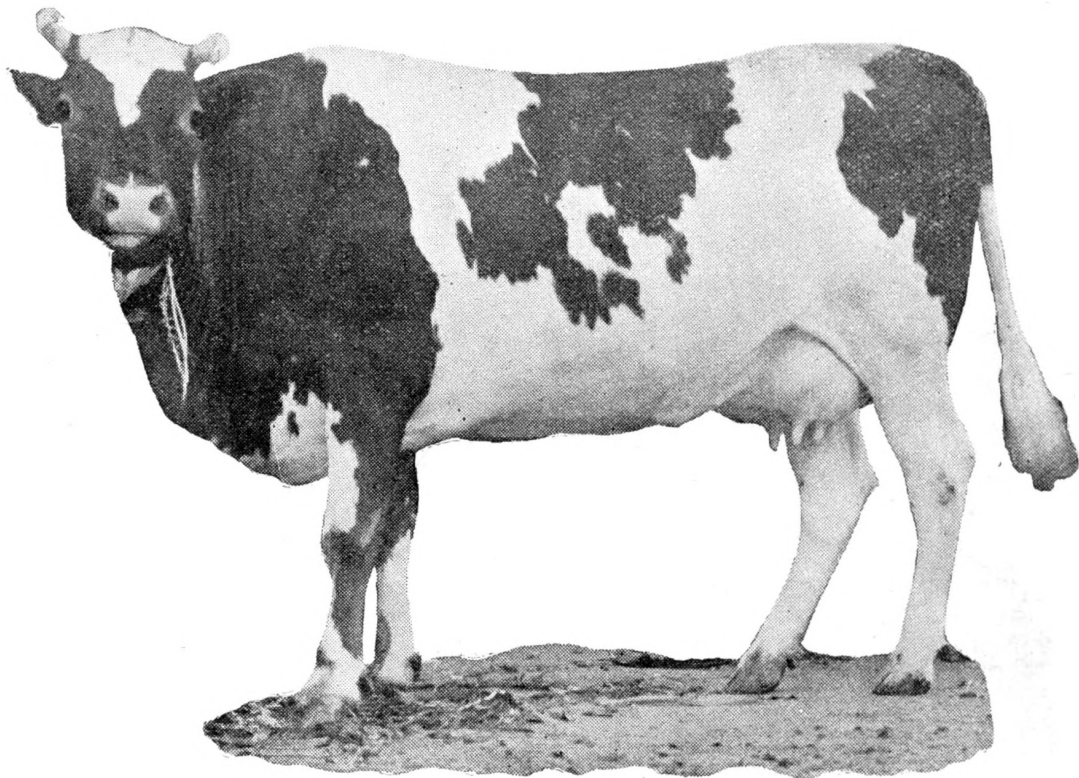


අයර්ෂයර් කිරි දෙනක්

අත්කැම දෙන කිරි දෙනුන් සඳහා
කිරි නිෂ්පාදනය අනුව දිනපතා දිය යුතු ආහාර සලාකය

දිනපතා කිරි නිෂ්පාදනය		පෝෂ ආහාරයෙහි තත්ත්වය අනුව දියයුතු සාන්ද්‍ර ආහාර ප්‍රමාණය රාත්තල්			පෝෂ ආහාර ප්‍රමාණය
බෝතල්	රාත්තල්	පෝෂ ආහාරය ඉතා හොඳ නම්	පෝෂ ආහාරය සාමාන්‍යයෙන් හොඳ නම්	පෝෂ ආහාරයෙහි තත්ත්වය අසතුටුදයක නම්	රාත්තල්
3	5	3	4	වම් පැත්තේ යාබද පේළියෙහි දැක් වෙන ආහාර ප්‍රමාණයම දෙන්න. ඊට අතිරේක වශයෙන් ද දින පතා රාත්තල් 3-5 දක්වා ප්‍රමාණයක් ද දෙන්න.	70
6	10	5	6		70
9	15	8	9		70
12	20	10	12		70
15	25	12	16		70
18	30	14	18		60
21	35	16	21		60
24	40	18	24		60
27	45	20	27		50
30	50	22	30		50

පෝෂ ආහාර—තණ වර්ග, රතීල බෝග, කරල් ඉරිහු හා බඩ ඉරිහු පැළ ආදිය මීට ඇතුළත් වේ. ඉහත දැක්වෙන ආහාර වලට අතිරේක වශයෙන් දිනපතා පිදුරු රාත්තල් 2ක් පමණ දීම මැනවි.



f ශ්‍රී සියත් කිරි දෙනක