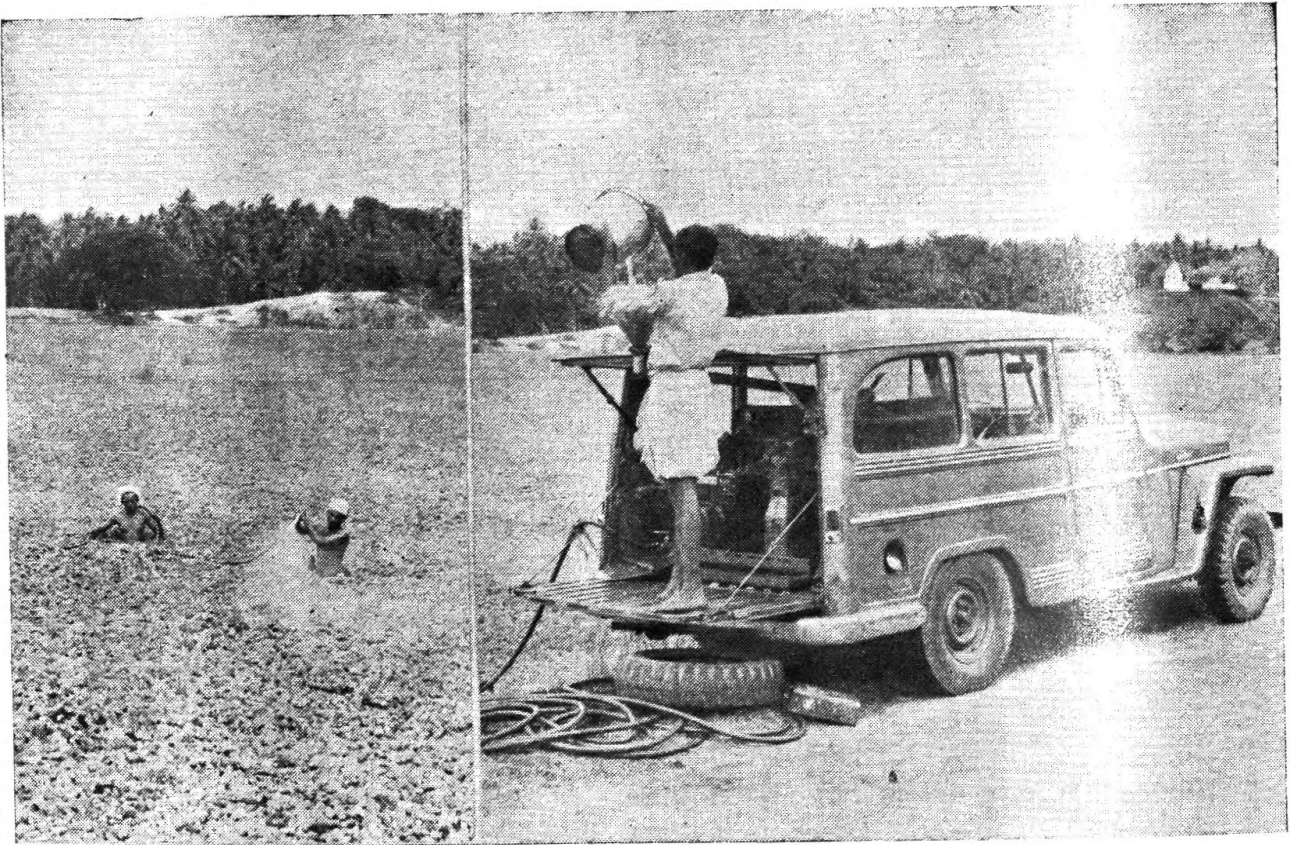


සැල්විනියා මර්දන ව්‍යාපාරය

1953 වර්ෂයේදී කළ තක්සේරුවක් අනුව, එවකට සැල්විනියාවලට යටවී තුබූ අක්කර 35,000, 1960 අවසානය වන විට මර්දනය සඳහා රු. 80,00,000ක් වැය කරද, අක්කර ගණනාව වැඩිවුවා මිස අඩුවක් නම් නොවීම ඉතා සංවේගජනක කරුණකි. ගොවියාගේ පරම සතුරා ලෙස හැඳින්විය හැකි සැල්විනියා පැළෑටිය දිවයිනේ කුඹුරුවලින් තුරන් කරන තෙක්, රජයට මෙන් මෙරට උදෙසාගමන් ගොවීන්ටද සතුටක් නම් ඇති නොවේ. හැකි සෑම බිම් අඟලම නගුලට යට කළ යුතුව ඇති මෙම අවදියේ විශාල ඉඩම් ප්‍රමාණයක් පුරන්වී හෝ අර්ධ ක්‍රියාකාරීව තිබීමෙන් රජයේ ආහාර නිෂ්පාදන ව්‍යාපාරයට කෙතරම් විශාල අවහිරයක් වේදැයි පහසුව වටහා ගත හැක. සාර්ථකව සැල්විනියා මර්දනය, වැඩිවී එන ජනකායකට ආහාර සැපයීමට අනුබල දෙන අතර සහල් හා වෙනත් ආහාර ද්‍රව්‍ය සඳහා වර්ෂයක් පාසා පිට රටට සේන්ද්‍ර වී යන අති විශාල මුදල් ප්‍රමාණය දිවයිනේ රඳවා ගෙන එම මුදල් නව සංවිධිත ව්‍යාපාරවලට යෙදවීමට උපකාර වන කරුණු රාශියෙන් එකකි. පහත රට වර්ෂා කලාපයේ කුඹුරුවලින් වැඩි අස්වනු ලබා ගැනීම එතෙක් නිෂ්ප්‍රභා වේයයි කීම එතරම් පරාජිත අදහසක් ද නොවේ.

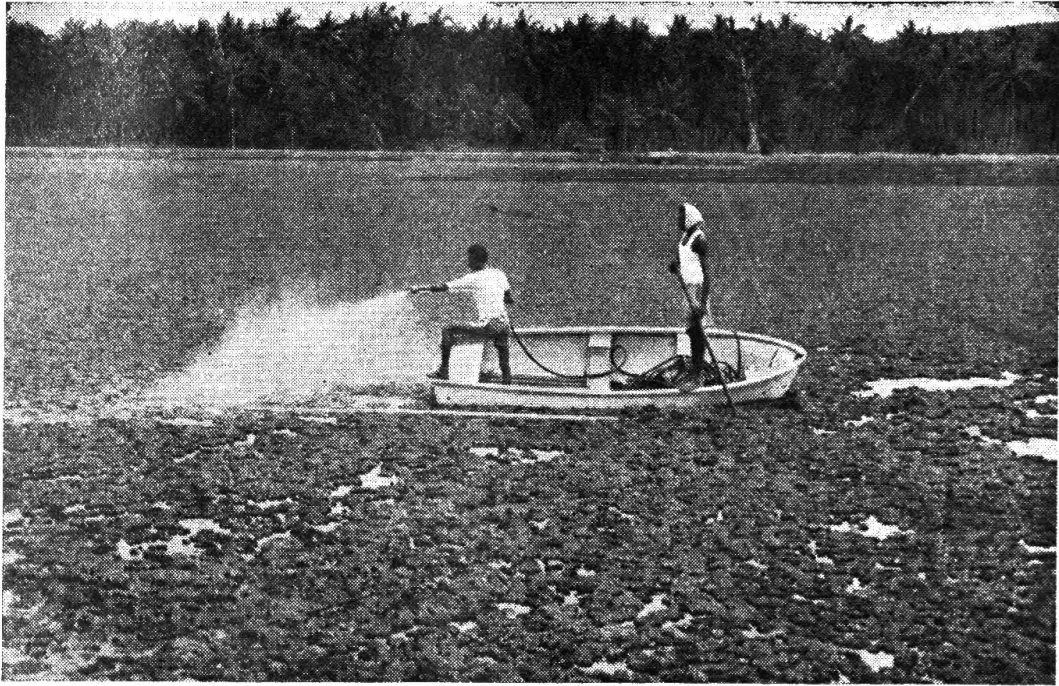


සැල්වීනියා විනාශ කිරීමට උපකාරවන යන්ත්‍රෝපකරණ

සැල්වීනියා පැළෑටිය භයානක වල් පැළෑටි යක්වීමට හේතු කීපයක් ඇත. වඩිකව බෝවන සැල්වීනියා පැළෑටියේ පැතිරීම නොහොත් බෝවීම ඉතා වේගවත්ය. විශාල වතුරකඩවල් හා කුඹුරු යායවල් ඉතා කෙටි කාලයකදී සම්පූර්ණයෙන් යටකළ හැකියාවක් ඇති මෙම උවදුර මර්දනය සාර්ථකවීමට නම් හේ විනාශ කිරීම ඊට වඩා වේගවත් විය යුතුය. මෙතෙක් අපේ මර්දන ක්‍රියා නිසියා කාරව ඉටුවුණ නමුත් එක් කාලසීමාවකදී විනාශ කළ සැල්වීනියා ප්‍රමාණයට වඩා වැඩි ප්‍රමාණයක් අන්‍ය ස්ථානයක බෝවීම, මර්දන ව්‍යාපාරයේ නිෂ්ඵලකම විදහාපායි. ජලය ඇති විට අනෙක් කිසිම ආහාර ද්‍රව්‍යයක් නොමැතිව පවා මෙම පැළෑටියට බෝවිය හැකිවීමද, සැල්වීනියා පැළෑටිය පිළිබඳ අමතක නොකළ යුතු ගතියකි. කුඹුරුවල වැඩි සමහර යායවල් සම්පූර්ණයෙන් පුරන්වන අතර සැල්වීනියා විනාශ කිරීමෙන් පසු වගා කළ කුඹුරක, ගොයම වැඩෙන අවදියේ නැවත මතු වන සැල්වීනියා පැළෑටි, ලපටි ගොයමට අපමණ අවහිර

ගෙන දෙති. විශාල වතුරකඩ, ඇළ දොළ ආදියේ ඇති සැල්වීනියා ඉතා පහසුව කුඹුරුවලට පාවී යනවා පමණක් නොව, ඇළ දොළ, ගංගා, වැව්, පොකුණු ආදිය අවහිර කිරීමෙන් ඒවායේ ප්‍රයෝජනත්වය පවා අඩු කරයි. විසිවන ශත වර්ෂයේ ලංකාවට මං සොයාගත් භයානක උපද්‍රව අතුරින් සැල්වීනියා පැළෑටිය ප්‍රමුඛස්ථානයක් ගන්නා බව සදහන් කිරීමේ වරදක් නැති බව පෙනේ.

සැල්වීනියා උවදුර සහමුලින්ම නැති කරලීමට නම්, එම පැළෑටිය නැතිත්තැන ව්‍යාප්ත වීම ගැන මනා අවබෝධයක් තිබිය යුත්තේ, සැල්වීනියා මර්දනය පිළිබඳව යෙදී සිටින රජයේ නිලධාරීන්ට පමණක් නොව, ගොවියා ඇතුළු සෑම ලාංකික ජනතාවටම බව රජයට වැටහී ඇත. සැල්වීනියා පැළෑටිය ඉතා පහසුව ව්‍යාප්ත වන්නේ ජල මාභී මගිනි. ගංගා, ඇළ, දොළ මගින් උස් පෙදෙස්වල සිට පහත් පෙදෙස් වලට මෙම පැළෑටි කැබලි පාවී යති. මෙසේ පාවී යන විට ජල මාර්ගයේ ඇති වැව්, පොකුණු, වතුරකඩ හා කුඹුරුවලටද



මිරුවක උපකාරයෙන් බෙහෙත් ඉසීම

ස්වෝත්සාහයෙන් සැල්වීනියා මර්දනයට ගොවීන් සැරසේ



සැල්වීනියා බෝවන්නේ ඉතා පහසුවෙනි. සැල්වීනියා මර්දන ව්‍යාපාරය හැඩගැස්විය යුත්තේ ද මෙසේ ගංගා, ඇළ, දොළ ආදියේ ඉස්මත්තේ සිට බව මෙයින් පහසුව වටහා ගැනීමට පිළිවන. භීලා හා වන සතුන් මාර්ගයෙන්ද සැල්වීනියා අළුත් ස්ථාන වලට ව්‍යාප්ති වන බව සඳහන් කළ යුතුවේ. නමුත් මනුෂ්‍යයා අතින් වන ව්‍යාප්තිය ඉතා බහුලය; බැරැරුම්ය. දැනුවත්ව හෝ නොදනුවත්ව මිනිසා විසින් සැල්වීනියා ඉතා දුර බැහැර පෙදෙස්වලට පවා ව්‍යාප්ති කෙරේ. සමහරෙක් සැල්වීනියා වලින් වන හානිය නොදැනුව එසේ ගෙන යන අතර අන් සමහරෙක් එය දැනද එයින් සමාජයට හා රටට කෙරෙන අපරාධය ගැන කල්පනා නොකිරීම විශාල වරදකි. සැල්වීනියා අලංකාර පැළෑටියක් වශයෙන් ගෙන ගොස් පසුව ඉවත දැමීමෙන් බෝවීමට උපකාර කළ නොයෙක් අවස්ථා ඇත. බොහෝ පෙදෙස්වලට සැල්වීනියා ස්ථිර වශයෙන් ගෙන ගිය බව හේතු සහිතව සොයා ඇති අය අතරින් මසුන් වෙළෙන්දන් මුල් තැනක් ගනී. සැල්වීනියා පැළෑටි ව්‍යාප්තිය ගැන ලාංකික ජනතාව අතර මනා අවබෝධයක් ඇති කරවිය යුතු බව සඳහන් කළ යුතුමය.

සැල්වීනියා පැළෑටිය මෙතරම් වේගවත්ව බෝවී යන නමුත් සැල්වීනියා මර්දනය සඳහා පහසු මර්දන ක්‍රම සොයා තිබීම සැලකිය යුතු කරුණකි. මර්දනය සඳහා පහසු මාගී තිබෙන්නේ වී නමුත් අක්කර 50,000ක් පමණ ප්‍රමාණයක සැල්වීනියා බෝවී ඇති විට එවැනි කායාසයක් සඳහා වුවමනා සංවිධානයේ තරම වටහා ගත හැක. තවද සැල්වීනියා පැළෑටි බෝවී ඇත්තේ වතුරකඩ, මඩවලුරු ආදී පහසුව ලඟා නොවිය හැකි ස්ථානවල නිසා කායාසය වඩාත් දුෂ්කර වේ. මෙහිසා සැල්වීනියා මර්දනය සඳහා වුවමනා ඉතා ක්‍රමානුකූලව විහිද වූ සංවිධානයක් බව ආබුනික ඇසට පවා පෙනේ. මුල් කාලයේදී අතින් සැල්වීනියා මර්දනය කිරීමට සිදුවූ නමුත් "පෙන්ටා ක්ලෝරෝ ප්‍රිනොල්" නමැති රසායනික ද්‍රව්‍යය සොයා ගැනීම සැල්වීනියා මර්දනයේ වටිනා ප්‍රගමනයක් බව සැලකිය යුතුය. පහසුව යෙදිය හැකි රසායනික බෙහෙත් සොයා ඇති මෙම අවදියේ සැල්වීනියා මර්ද

නය සඳහා වුවමනා කරන්නේ ගොවීන් අතර සංවිධානයකි. නෙල් වෙළඳ ආයතන මගින් අලෙවිය සඳහා ඇති පී.සී.පී. දියරයෙන් ගැලුම් 20 කට වතුර ගැලුම් 180ක් යොදා සාදා ගන්නා මිශ්‍රණය ඉසීමෙන් අක්කරයක බෝවූ සැල්වීනියා වදකළ හැක. ඝනව සැල්වීනියා වැඩුණ ස්ථානවලට දෙවරක් බෙහෙත් ඉසීම වුවමනා වන අතර, පසුව තැනින්තැන පැන නගින පැළෑටි අතින් උදුරා දැමීමෙන් එක් ස්ථානයක මර්දනය සම්පූර්ණ කළ හැක. මින්පසු වුවමනා වන්නේ පිටස්තර ස්ථානවලින් නැවත පැළෑටි ව්‍යාප්ති වීම වැලැක්වීම පමණි.

සැල්වීනියා මර්දනය සඳහා වුවමනා ගොවි සංවිධානය පිළිබඳව මිලගට කල්පනා කිරීම යෙහෙකි. 1961 පෙබරවාරි පළමුවන දින සැල්වීනියා මර්දන අංශය ගොවිකම් දෙපාර්තමේන්තුවට අමුණාලීමට පෙර එම ව්‍යාපාරය එතරම් සාර්ථක නොවූයේද මේ පිළිබඳ ගොවීන් සංවිධානය කිරීමට හොඳ මාර්ගයක් නොතිබුණ හෙයිනි. සැල්වීනියා අංශය ගොවිකම් දෙපාර්තමේන්තුවට සම්බන්ධ කිරීමෙන් පසු, එම කායාසයට ගොවිකම් ව්‍යාප්ති සේවයේ සහාය ලබා ගත හැකිව ඇති නිසා, දෙපාර්තමේන්තුව විසින් වම් දෙකකදී සැල්වීනියා සම්පූර්ණ වශයෙන් මර්දනය කිරීමට අරමුණු කර තිබීම එතරම් වැරදි අදහසක් යයි සිතිය නොහැක. ගොවිකම් ව්‍යාප්ති සේවකයා පිළිබඳ ගොවියාද, ගොවියා පිළිබඳ ගොවිකම් ව්‍යාප්ති සේවකයාද අන්‍යෝන්‍ය දන ඇදුනුකම් ඉතා උසස් ස්ථානයක ඇති හෙයින් රජය මගින් කර ඇති මෙම මාරුව කියුලෝවිත බව පෙනේ. ගොවීන් පෞද්ගලිකව හා තරුණ ගොවි සමාජ, ග්‍රාම සංවර්ධන සමිති, මහිලා සමිති, ගොවි කාරක සභා හැර වෙනත් ග්‍රාමීය ස්වේච්ඡා සමිති මගින් ගොවීන් සාමූහිකව උනන්දු කරවීමද හැක්කේ ඉහත කී ගොවිකම් ව්‍යාප්ති සේවයටය. කෙසේ වෙතත් සැල්වීනියා මර්දනය පිළිබඳව මුළු දිවයිනටම හැඩ ගැසූ වැඩ පිළිවෙලක් හැර කැබලි වශයෙන් සැල්වීනියා ගහනය වූ ස්ථානවලට බෙහෙත් කිරීමෙන් මර්දන ව්‍යාපාරයේ ප්‍රගමනයක් ඇති වන්නේ නැත.

සැල්වීනියා මර්දන සැලැස්ම පිළිබඳ මෙහිදී සින් යොමු කිරීම සුදුසු බව පෙනී යයි. සැල්වීනියා මර්දනයේදී එම වැඩ ආරම්භය ගංගා

ඉස්මත්තේ සිට ගලායන අතට ඉටු කිරීම ඉතා වැදගත් හා පළමු කරුණ වෙයි. සැල්වීනියා මර්දනය ඉතා සාර්ථකව ඉටු කිරීමෙහිලා දැනට සැල්වීනියා කායසිංගය මගින් කෙටුම්පත් කර, ක්‍රියාවේ යොදවා ගෙන යන, මර්දන සටනන දැන ගැනීම ඉතා ප්‍රයෝජනවත් ලෙස පෙනේ. කරඹලන් ඔය, දණ්ඩගමු ඔය, කළුපිටි ඔය හා කුරුණෑගල දිස්ත්‍රික්කයේ සෙසු සැල්වීනියා ගහන ස්ථාන විනාශ කිරීම මෙම සටනෙන් පළමු පෙළයි. කොළඹ දිස්ත්‍රික්කයේ කැලණි ගඟින් උතුරේ ඇති සැල්වීනියා නැසීම මිලඟට ලියවී ඇත. වැල්ලවත්ත හා දෙහිවල ඇලවල සැල්වීනියා හා දියහබරල සිඝ්‍රයෙන් විනාශ කරන ලෙස කෘෂිකම් අමාත්‍යාංශයෙන් මෙම නව අංශයට අණ ලැබී තිබේ. කොළඹ දිස්ත්‍රික්කයේ කැලණි ගඟින් දකුණේ පිහිටි ආදායම් පාලක කොට්ඨාශවල හා රත්නපුර දිස්ත්‍රික්කයේද ඇති සැල්වීනියා නැති කිරීම මිලඟ කායසිංග වෙයි. කළුතර දිස්ත්‍රික්කයේ ඇති සැල්වීනියා මර්දනය මිලඟට හා ගාටු, මාතර, හම්බන්තොට දිස්ත්‍රික්කවල මර්දනය අවසාන කොට්ඨාශය වශයෙන්ද බෙදා ඇත. මේ හැර කැගලු දිස්ත්‍රික්කයේ සැල්වීනියා මර්දනය ස්වෛත්සාභයෙන් ගොවීන් ලවා කරවීමේ ක්‍රමයට ඉටු කරනු ලැබේ. ඉහතින් සඳහන් කර නොමැති පෙදෙස්වල සැල්වීනියා මර්දනය සඳහා සටනක් යථා කාලයේ සකස් වෙනවා ඇත.

සැල්වීනියා මර්දනය සඳහා වුවමනා බෙහෙත් ද්‍රව්‍ය හැර අවශ්‍ය අනෙක් දෑ පිළිබඳ මිලඟට විස්තර කිරීම සුදුසු ලෙස පෙනේ. සැල්වීනියා මර්දනය සඳහා යන්ත්‍රානුසාරයෙන් හා අතින් බෙහෙත් ඉසින උපකරණ පමණක් නොව නිලධාරීන්ගේ හා කම්කරුවන්ගේ ගමනා ගමනය සහ බඩුබාහිරාදිය ප්‍රවාහනය සඳහා අවශ්‍ය රථ වාහන පවා අමතක නොකළ හැකි වැදගත් දේ වෙති. මෙම උපකරණ හා වෙනත් අවශ්‍ය දේ ලබා ගැනීම සඳහා අමෙරිකා එක්සත් ජනපදයෙන් පරිත්‍යාග කර ඇති රුපියල් 8 ලක්ෂය ඉතා වටිනා උපකාරයක්

බව සඳහන් කළ යුතුවේ. මෙම මුදලෙන් ගත නා යන්ත්‍රානුසාරයෙන් බෙහෙත් ඉසින උපකරණ පොදු ජල මාගීවල හා විශාල කුඹුරු යායවල සැල්වීනියා විනාශය පිණිස යොදන අතර අතින් ක්‍රියා කරවන බෙහෙත් ඉසින යන්ත්‍ර වැඩි වශයෙන් යෙදීමට විධිවිධාන යොදා ඇත්තේ ගම්මුත් ලවා ස්වෛත්සාභයෙන් කෙරෙන මර්දන වැඩ සඳහා වෙති.

වරක් රජය මගින් එක් ස්ථානයක ඇති සැල්වීනියා සාර්ථකව මර්දනය කළ පසු, ඉන් ඉදිරියට ඇතිවන අළුත් පැළෑටි නැසීම ගොවීන් ගෙන්ම ඉටු විය යුතුය. මේ සඳහා පැළෑටි සංරක්ෂණ ආඥාපනත ක්‍රියාවේ යෙදීමට අද හස් කර තිබේ.

සැල්වීනියා මර්දන ව්‍යාපාරය සඳහා අමෙරිකා එක්සත් ජනපදයෙන් ලැබුණු වටිනා ආධාර අතරට ලංකාණ්ඩුවට සහායවීම සඳහා එක්සත් ජනපදයෙන් වැටුප් ලබන සැල්වීනියා පිළිබඳ විශේෂඥයා ගැන අමතක නොකළ යුතුය. මෙම විශේෂඥයා යටතේ සැල්වීනියා අංශයේ පර්යේෂණ කොට්ඨාශයක් පිහිටුවා ඇත්තේ, සැල්වීනියා පැළෑටිය පිළිබඳ තවතවත් විස්තර රැස්කිරීමටය. සැල්වීනියා මර්දනය සඳහා පහසුව හා ලාභයට යෙදිය හැකි අළුත් බෙහෙත් ද්‍රව්‍ය සහ යොදන මාගී ගැන පර්යේෂණ ඔහු පවත්වයි. සැල්වීනියා පමණක් නොව වෙනත් හිරිහැරකාරී වල් පැළෑටි විනාශය පිළිබඳ අළුත් දේ ඉගෙනීම සඳහාද මෙම පර්යේෂණ වැඩ හැඩගස්වා තිබේ.

සැල්වීනියා තරම් ලක පුරා හිරිහැර හා අවහිර ගෙන දෙන භයානක වල් පැළෑටි මෙරට දැනට නැතත් එසේ හිරිහැරකාරී විය හැකි තවද වල් පැළෑටි වැඩි තිබේ. ජපන් ජබර හා දිය ගෝවා මෙම ගනයට අයත් වෙති. මෙකී වල් පැළෑටි මර්දනයද නව සැල්වීනියා මර්දන අංශයට භාරවී තිබේ. සැල්වීනියා මර්දනය පිළිබඳ රජය මෙන් මෙරට ගොවියා ද වෙහෙස වන්නේ නම් එය දෙවැනියකදී දිවයිනෙන් තුරන් කිරීමට හැකිවන බව පෙනේ.