



ගෙවතු වගාවට උපදෙස්

ගෙවත්තට ඔබින පළතුරු හා එම පළතුරු වගාව

අපේ ගෙවත්ත අංග සම්පූර්ණවීමට නම් එහි පළතුරු ගස් කීපයක්ද වගාවි තිබිය යුතුය. වැවේ වග කළ හැකි පැහන් පෘථි හා ආධාර මැසිවලට යැවූ මිදිවැල් ආදිය ගෙවතු වල වගකළ හැකි වටිනා පළතුරු වර්ග වන නමුත් එම වර්ග දෙකෙන් පමණක් ගෙවත්තේ වගාවට සුදුසු පළතුරු සංඛ්‍යාව සම්පූර්ණ වන්නේ නැත. අපේ දිනපතා ආහාරයට පළතුරු අඩංගුවීමේ වැදගත්කම මෑතක සිට ලංකීකයින්ට අවබෝධවී ඇති බව පෙනේ. වැඩිහිටි අයගේ ආහාරයට පවා පළතුරු අඩංගු විය යුතු නමුත්, කුඩා දරු දැරියන්ගේ හා වැඩෙන තරුණ තරුණියන්ගේ ආහාරයට නම් පළතුරු අඩංගු නොකරම බැරිය. අපේ මතු පරම්පරාව නිරෝගිව ඇතිදැඩි කිරීම සඳහා, දෛනික ආහාරයෙහි පළතුරු වලට ඇත්තේ ඉතා වැදගත් ස්ථානයකි. පිටරට ඇදියන මුදල් මෙහි රඳවා ගැනීමට හා මෙරට පළතුරු වගාවට රුකුල්දීමටද පිටරටින් පළතුරු ගෙන්විය හැකි මාර්ග රජය මගින් අවහිර කර ඇත. එසේ හෙයින් මෙවකට වෙළඳ පොළෙන් මිලදී ලබාගත හැකි මෙරට පළතුරු පවා මිලදික වී තිබේ. එනිසා අපේ ගෙවතු වල පළතුරු පැළ වැඩි වැඩියෙන් වගා කිරීමට කාලය දන් එළඹී ඇත.

ගෙවත්තට ඔබින, ප්‍රයෝජනවත් පළතුරු වර්ග ගණනාවක් තිබේ. මේවා අතරින් අඹ, දෙහි දොඩම් වැනි පැහිටි වර්ග හා පැපොල් ආදී පළතුරු වගී පෝෂ්‍යදායී, රසවත්, ජනප්‍රිය පළතුරු වෙති. කෙසෙල්, අත්තාසි වැනි පළතුරු වර්ග පවා ගෙවත්තේ වගාවට යෝග්‍ය නමුත් මෙම වගී නිවෙසට එතරම් නුදුරු නොවී, වත්තේ අද්දරක වගා කිරීම වඩා සුදුසුය. එමෙන්ම මෙම පළතුරු වර්ග

දෙක සාර්ථකව වගා කළ හැක්කේ ගෙවත්ත තරමක් විශාල වීම පමණය. මෙම දෙවර්ගය නාගරික ගෙවතු වලට වඩා ඉරිය ගෙවතු වල වගාවට සුදුසු බව පෙනේ. පළතුරු වර්ග රුශිය අතරින් සැපදිල්ලා හා අලිගාට පේර ගෙවත්තේ ප්‍රයෝජනවත් ව වගා කළ හැකි අනෙක් වර්ග වෙති.

බද්ධ කළ පළතුරු පැළවලට බොහෝ අය ආශාවක් දක්වන නමුත් ඉහතින් සඳහන් පළතුරු වර්ග අතරින් වඩා සාර්ථකව බද්ධ කර ඇත්තේ අඹ, සැපදිල්ලා හා අවකාඛෝ පේර පමණය. එමෙන්ම ඇට පැළවලට විශාල ඉඩ ප්‍රමාණයක් අවශ්‍ය නිසා අඹ, සැපදිල්ලා හා අවකාඛෝ පේර බද්ධ පැළ වශයෙන් සිටුවීම නිර්දේශිතය. පසුගිය කාලවල දී පැහිරි වර්ගද බද්ධ කළ නමුත් දැන් එසේ නොකරන්නේ බද්ධ කළ දොඩම් ආදිය ට්‍රිස්ට්‍රේටා වර්ගයට හානි වන නිසාය. දෙහි වැනි පැහිරි වර්ගවල වර්ධක ක්‍රමයට පැළෑටි පැන නගින නිසා බද්ධ නොකිරීමෙන් එතරම් අලාභයක් සිදු වන්නේ නැත. සදාකල් එල දරණ ඇට රහිත ලෙමෝ නිම් ගෙවත්තේ වගාවට අනිශ්චිත යෝග්‍ය දෙහි වර්ගය වෙයි. ගෙවත්තේ සිටුවීම සඳහා පැපොල් වර්ග තෝරා ගන්නා විට, මිහිරි රසැති, පුරුෂ ගස් නොමැති, අධික එලදායක "සෝලෝ හවායි" වැනි වර්ග තෝරා ගැනීමෙන් අවුරුද්දේ වැඩි කාලයක් තුළ ගෙහි ලබා ගැනීමට පුළුවන. අනෙක් බොහෝ පළතුරු වර්ග වාරයට පමණක් එල දරණ නිසා ඉතිරි කාලවල පළතුරු ලබා ගත හැක්කේ පැපොල් වලින් බව සිහිතබා ගත යුතුය. ගෙවත්තේ වගා කිරීමට තෝරා ගන්නා කෙසෙල් පැළ වද පිදීම වැනි රෝගවලින් තොර මනාව වැඩුණ පටු කොළ සහිත පැළෑටි වීමට වග බලා ගත යුතුවේ. එමෙන් ගෙවත්තේ පසෙක සිටුවීමට ගන්නා අන්තාසි මොරෙයිගන් නියෝගි පදුරකින් තෝරා ගත යුතුය. දිලීර රෝගවලින් පදුරු කුණු වී යාම වැළැක්වීමට ගලවා ගත් මොරෙයිගන් පොටාසියම් පර්මානායට් වැනි විෂබීජ නාශක බෙහෙත් මිශ්‍රණයක තෙමා, දින කීපයක් පවතේ වේලා ගැනීම යෙහෙකි. දෙහි, දොඩම්, අඹ, කෙසෙල් ආදී පළතුරුවල තෝරා ගත

හැකි වර්ග කීපයක්ම ඇති අතර වගාව පිණිස සුදුසු අන්තාසි කිවී හා මුරිසි යන දෙ වර්ගය වෙති.

ගෙවත්තේ පළතුරු පැළ සිටුවීමට කපන වලවල් හැකි තරම් විශාල වීම යෙහෙකි. නිවෙස අසල බිම, පිරවූ හෝ කැපු පසකින් සමන්විත හෙයින්, පැළ සිටුවන ස්ථාන හැකි තරම් ක්‍රමානුකූලව සකස් විය යුතුය. පළතුරු වලවල් කපා පිරවීමට පෙර කාලයක් හා පුරවා පස තැන්පත්වීමට කාලයක්ද හැරීම වැදගත් කරුණකි. වලවල් පිරවීමට මතු පස හා ගොම හෝ කොම්පෝස්ට් මිශ්‍රණයක් යෙදිය යුතුය. පුරවන වල පස මට්ටමෙන් උසට සකස් කිරීමෙන්, පස ගිලා බැසීමට අවශ්‍ය ඉඩකඩ සැලසේ. වලවල් පුරවන විට හුණු අළු ආදී ද්‍රව්‍ය මද වශයෙන් අඩංගු කිරීමෙන් පසේ සමූහිත භාවය වැඩිවේ. දිලීර නාශක ගතියක්ද ඇති කෙරේ.

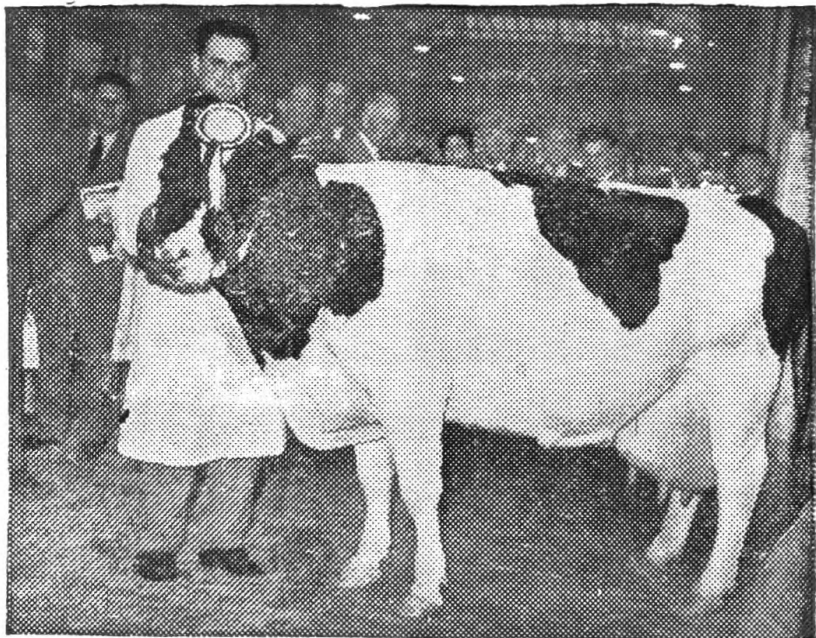
පිරවූ වලවල්වල පළතුරු පැළ සිටුවීමට පෙර වල මට්ටමට උසින් ඇති පස සමතලා කළ යුතුය. යම් කරුණක් නිසා වල පිරවූ වහාම පැළයක් සිටුවීමට වුවමනා නම් පිරවූ පස පාහා තද කළ යුතුය. සිටුවීමට ගන්නා පළතුරු පැළ පෝච්චි කර කාලයක් තබා ගැනීමෙන්, ඉඩමේ සිට වූ දිට පහසුව වියළී නොයයි. බද්ධ පැළ සිටුවන විට, බද්ධ සංධිය පසෙන් උඩට අඟල් කීපයක් තිබෙන පරිදි සැලැස්විය යුතුය. මද වර්ෂාව ඇති දිනවල පළතුරු පැළ සිටුවීම කළ යුතු අතර පැළෑටිය මුල් අල්ලා මනාව වැඩෙන තුරු නිතිපතා වතුර වත් කළ යුතුවේ. සිටවූ වහාම පැළවලට ආවරණ සැපයීමද කළ යුත්තකි.

ගෙවත්තේ සිටුවාගත් පළතුරු පැළවලට විශේෂ සත්කාර කිරීම සඳහා ගෙහිමියට සහ අනෙක් අයට වුවමනා තරම් කාල වේලා තිබේ. විවේක කාලයේ ගෙවත්තේ විනෝදයෙන් අප සිටින විට ලපටි පළතුරු පැළ ගැන විමසිලි මත්ව සිටීමට පුළුවන. මෙවිට, අනවශ්‍ය රිකිලි හා මොරෙයිගන් අස් කිරීම, වතුර වත් කිරීම, පෝර දැමීම ආදිය පහසුවෙන් කළ හැක. කුඩා පැළවලට වර්ෂයකට වරක් චෝන්ද්‍රිය හා රසායනික පෝර යෙදීමෙන් ශීග්‍රයෙන් වැඩේ. වැඩුණ පැළවලට හුණු සුළු ප්‍රමාණයක්, වර්ෂ

කාලය අවසානයේදී ගොම හෝ කොම්පෝස්ට් පෝර කුඩා කීපයක් හා මල් පිපීමට පෙර රසායනික පෝර මිශ්‍රණයකින් රාත්තල් දෙක තුනක් යෙදීමෙන් සශ්‍රීක ගෙඩි වැඩි ගණනා වක් ඔට ගනී. අඹ, අලිගට පෝර හා පැහිරි වර්ග වර්ෂයකට වරක් කප්පාදු කිරීමෙන් රෝගී අතු, අනවශ්‍ය රිකිලි, පිලේ වැඩුණ අතු ආදිය අසීකර වඩා හොඳ ඵලදාවක් ලබා ගැනීමට පිළිවන.

පළතුරු ගස් හැඩට හා ප්‍රමාණ වත්ව තබා ගැනීමටද මෙයින් උපකාර වේ.

ක්‍රමානුකූලව ගෙවන්නේ පළතුරු වගා කර, අවශ්‍ය සත්කාර සැපයීමෙන් වටිනා ආහාරය කින් විශාල ප්‍රමාණයක් පහසුව ලබා ගත හැක. එම පළතුරු ගස් නිසි අයුරු කප්පාදු කර, පිරිසිදුව තබා ගැනීමෙන් ගෙදර අලංකාරය හා සිරිය වැඩි වෙයි.



රාජකීය ගව ප්‍රදර්ශනයේදී සම්මාන

මෑතදී ලන්ඩන්හි පැවැත්වූ රාජකීය ගව ප්‍රදර්ශනයේ පළමු ත්‍යාගය හිමිකරගත්තේ අවුරුදු අටහමාරක් වයසැති නිවික්ලිප් ග්ලැඩ් නමැති බ්‍රිතාන්‍ය ප්‍රීෂන් එළදෙනය.

මෙම දෙනගේ විශිෂ්ඨ අංගයන් සටහන් කරගත, එවැනි දෙනුන් බිහිකරවීමට ලාංකිකයින්ද ඉටාගන්නේනම් දිවයිනේ කිරි නිෂ්පාදනය නඟාලීම අපටද හැකිවේ.

(බ්‍රිතාන්‍ය ගොවිකම් ප්‍රවෘත්ති ලිපිය)