



ඔස්ට්‍රේලියානු නිවර්තන ප්‍රාදේශීය රාජ්‍යය - ක්වින්ස්ලන්තය

විදේශීය රටවල කෘෂිකර්මය යන මැයෙන් මෙවර ලියන ලිපිය ඔස්ට්‍රේලියානු සමූහ ආණ්ඩුවේ ක්වින්ස්ලන්ත ප්‍රාදේශීය රාජ්‍යය ගැනයි. ❁

ඔස්ට්‍රේලියාව ප්‍රමාණයෙන් අති විශාල රටකි. එය දූපත් රාජ්‍යයක් වන අතර මහාද්වීපයක්ද වන්නේ ය. ප්‍රමාණයෙන් අති විශාල වුවද එහි සම්පූර්ණ ජනගහනය ලංකාවට වඩා බෙහෙවින් වැඩි නොවේ. දූතට ගත වර්ෂ කීපයකට පෙර යුරෝපීය ජනතාවගෙන් පළමුව පදිංචිය ආරම්භ වූ මෙම රට, අද දවස පවා විදේශිකයින් පදිංචියට භාරගන්නා රටකි. ඔස්ට්‍රේලියාව බොහෝ සෙයින් සංවර්ධනයවූ රටක්වුවද තවත් එහි දියුණු කර මිනිසුන් පදිංචි කරවා ගත හැකි කොටස් අති විශාලව තිබෙයි. එම සෑම බිම් පෙදෙසම ක්‍රමානුකූලව දියුණු කර ඒවායේ උද්යෝගිමත් ගොවිහු පදිංචි කරවීමට ඔස්ට්‍රේලියානු රාජ්‍යය සෑම පියවරක්ම ගනී. ඒ අතර ඔස්ට්‍රේලියාවේ දූතට මිනිස් වාස බහුලව ඇත්තේ නැගෙනහිර මුදුබඩ පෙදෙසේ ය. දකුණ හා බටහිරද තරමක් දුරට මිනිසුන් සිටින නමුදු එහි උතුරේ හා මධ්‍යම කොට්ඨාශයේ විශාල භූමි භාගයක්

ජනසුනාව තිබේ. ඔස්ට්‍රේලියාවේ මධ්‍යම කොටස අති විශාල කාන්තාරයකි. එහෙත් එම පෙදෙස් පවා ක්‍රමයෙන් දියුණු කිරීමට ඔස්ට්‍රේලියානු ජනයා වෙහෙස දරයි. නැගෙනහිර මුදු වෙරළබඩ කොටසට ලැබෙන හොඳ වර්ෂාවෙන් පිරි ඉතිරි යන ගංඟා ඇල දෙලවල ජලාශය රට ඇතුළට හරවා දැනට සංවර්ධනය නොවූ කොටස් දියුණු කර රටේ මෙවකට ඇති උසස් ආර්ථික තත්ත්වය තව තවත් දියුණු කර ගැනීමට ඔස්ට්‍රේලියානු ජනයා විශාල වෙහෙසක් දරන්නේ ය. ඔස්ට්‍රේලියාවේ නිම් නොමැති බිම් පෙදෙස් ඇති වුවද එහි වැඩි ජනකායක් වාසය කරන්නේ ග්‍රාමීය පෙදෙස්වල නොව නගරවලයි. සිඩ්නි, මෙල්බර්න්, බ්‍රිස්බේන්, ඇඩ්ලේඩ්, කැන්බරා හා පර්ක් මෙම නගරවලින් ප්‍රමුඛස්ථානය ගනී. එහි සිඩ්නි නගරය විශාලම නගරය වන අතර කැන්බරා නගරය සමූහ ආණ්ඩුවේ අගනුවරයි.

ක්වීන්ස්ලන්තය ඔස්ට්‍රේලියානු ප්‍රාදේශීය රාජ්‍යයන්ගෙන් එකකි. එය උතුරේ නැගෙනහිර මුදුබඩ කොටසෙහි පිහිටා ඇති අතර එය වැඩි ප්‍රමාණයකින් වැටී ඇත්තේ නිවර්තන පෙදෙසෙහි ය. ක්වීන්ස්ලන්තයේ මෙවකට ජනගහනය 15,25,000ක් වන අතර එයින් වැඩි සංඛ්‍යාවක් ප්‍රාදේශීය රාජ්‍යයේ අගනුවර වන බ්‍රිස්බේන් හා අනෙක් නැගෙනහිර වෙරළබඩ නගරවලද වාසය කරත්.

වර්ග සැතපුම් 6,67,000ක බිම් ප්‍රමාණයක් ඇති ක්වීන්ස්ලන්තය ඔස්ට්‍රේලියානු ප්‍රාදේශීය රාජ්‍යයන් හයෙන් මූලික ද්‍රව්‍ය තෙවැන්නට නිපදවන රාජ්‍යයයි. 1963 දී එහි ග්‍රාමීය කර්මාන්තයන්ගේ වටිනාකම ඔස්ට්‍රේලියානු පවුම් තිස් කෝටිය දක්වා ඉහළ ගොස් වාර්තාවක් පිහිටවූයේ ය.

ප්‍රාදේශීය රාජ්‍යයෙන් සියයට 90 ක බිම් ප්‍රමාණයක් එනම් අක්කර තිස් හත් කෝටි හතලිස් ලක්ෂයක් දැනට ග්‍රාමීය ගොවිපළ 43,000 න් සමන්විතව තිබෙයි. මෙම ගොවිපළවල මිනිසුන් 1,92,000ක් පමණ වාසය කරති. එහෙත් තව සනාව මිනිසුන් පදිංචි කර විය හැකි පෙදෙස් එමට තිබෙයි.

මෙම විශාල කායභිය ඉටු කරවීම සඳහා ප්‍රාදේශීය රාජ්‍යය උදව් උපකාර සලසයි. මෙම වර්ෂයේදී පමණක් තව පඳුරු කැලෑ ඉඩම් අක්කර 2,80,000ක් ගොවි බිම්වලට පරිවර්තනය කරනවා ඇත. සමහර තත්ත්වයන් අනුව සලකා බලන විට ක්වීන්ස්ලන්ත කෘෂිකර්මය උසස් ලෙස ගිණිය හැකි නමුදු කෘෂිකාර්මික විශේෂඥයන්ගේ අදහස් අනුව එය තවත්ම ලාබාල අවදියේ ය. මෙතෙක් ගොවිතැනට අවහිර වලින් තොර මාර්ගයක යෑමට හැකිව තිබුණේ ය. එම මාර්ගය මූලික වශයෙන් තීරණයවූයේ—

- සාර්ථක ලෙස බෝග වගා කිරීමට අවශ්‍ය තරම් වර්ෂාපතනයක් බලාපොරොත්තු විය හැකි වීම.
- රසායනික පෝර නොයොදා බෝග වගා කළ හැකි තරමට සාරවත් ඉඩම් තිබීම.
- ගොවි යන්ත්‍රෝපකරණයන් ක්‍රියා කරවිය හැකි පරිදි ඉඩම් පිහිටීම ඇතිවීම.
- ජනගහනය අධික පෙදෙස්වලට සෑහෙන සම්පත්වයක් තිබීම.

එහෙත් මෑත වර්ෂ කීපය තුළදී මෙම මෝස්තරය වෙනස් වී ඇති බව විශේෂඥයින් පිළිගනී. එහෙත් සිදුවී ඇත්තේ වගාව හා බිම් හෙළි කිරීමේ යන්ත්‍රෝපකරණයන්ගේ අති විශාල දියුණුව, වියලි ගොවිතැන් ක්‍රමයන් පිළිබඳව දැනුම වැඩි දියුණුවීම සහ වඩා යෝග්‍ය බෝග හා බෝග වර්ග සොයා ගැනීම යනාදියයි.

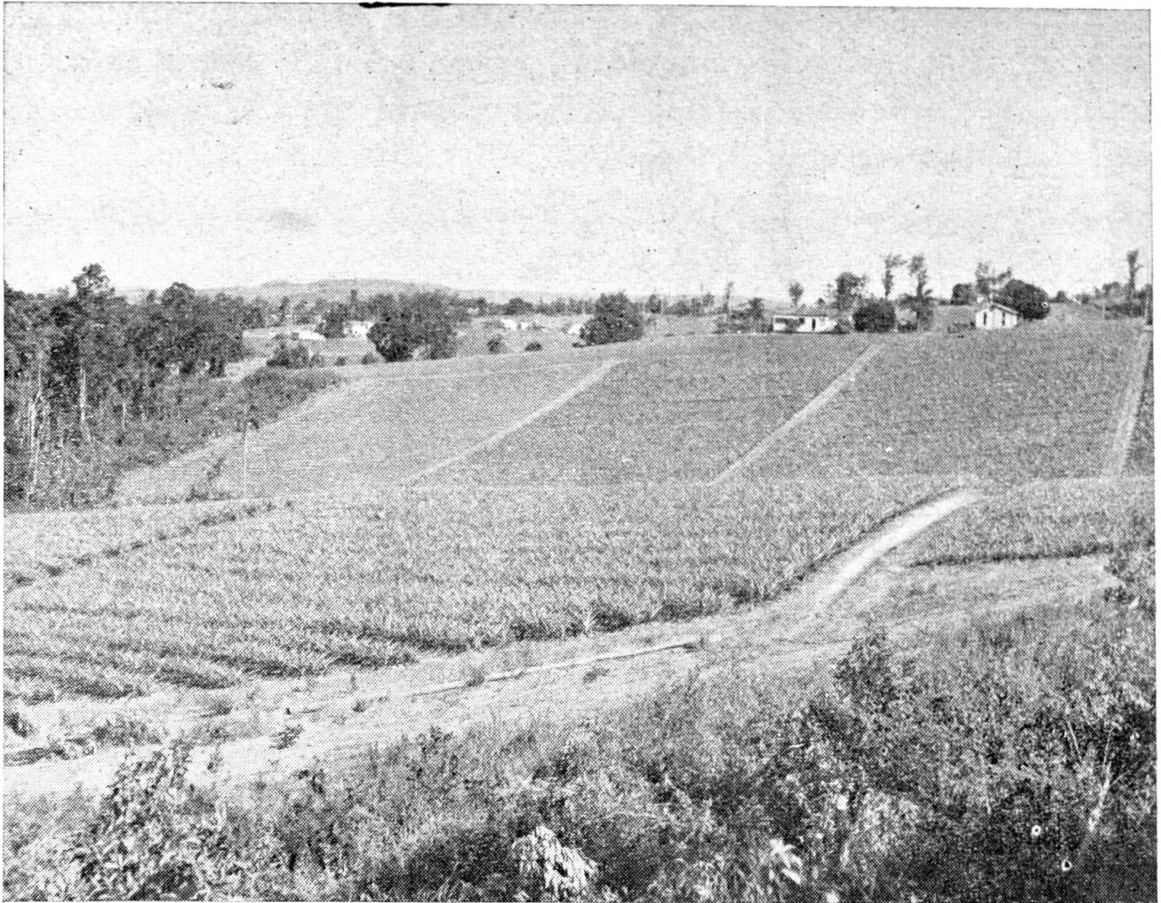
අළුත්ම සංඛ්‍යාලෙඛනයන් අනුව උක් ක්වීන්ස්ලන්ත මූලික කර්මාන්තයන්ගෙන් වැඩිම ප්‍රමාණයක් මුදල් උපයන නිෂ්පාදනයයි. මුද්‍රාබද ක්වීන්ස්ලන්තයේ පටු හුම් තීරයක් දිග, අක්කර හාර ලක්ෂයක් එනම් බෝගයන් අතුරින් කුඩා ප්‍රමාණයක වගාවන උක්වලට පසුගිය වර්ෂයේ පවුම් 8 කෝටි 40 ලක්ෂයක් ලැබුණේ ය. ඒ අතර ඔස්ට්‍රේලියාවේ සම්පූර්ණ සීනි නිෂ්පාදනයේ වටිනාකම වූයේ පවුම් 8 කෝටි 90 ලක්ෂයකි. ක්වීන්ස්ලන්ත නිෂ්පාදනයන්ගෙන් ලොම් දෙවන ස්ථානය ගන්නා අතර තෙවන ස්ථානය වැටෙන්තෝ හරක් මස්වලට ය.

ක්වීන්ස්ලන්තය නිරක්ෂ රේඛාවට දකුණෙන් අක්ෂාංශ අංශක 11ටත් 29ටත් අතර පිහිටා තිබෙයි. පළල සැතපුම් 940 කි. සම්පූර්ණ වෙරළ ප්‍රමාණයේ දිග සැතපුම් 3236 කි. ක්වීන්ස්ලන්තයෙන් සියයට 54 ක් පිහිටා ඇත්තේ සර්ම කල්පයේ ය. එහි දේශගුණික තත්ත්වය වැඩි වශයෙන් පාලනය වන්නේ ප්‍රාදේශීය රාජ්‍යයට දකුණින් ගමන් කරණ අධික පීඩන ක්‍රමයන්ගෙන්ය. එහි මූලික සුළං මෝසම් සුළංය. මෙම දෙකින්ම වර්ෂාව ලැබෙයි.

දේශගුණය පාලනය වන අනෙක් වැදගත් හේතූන් වන්නේ නිවර්තන වැහි සුළං හා - පීඩන උස් පහත් වී මෙන් ඇතිවන සුළං මායිම් යනාදියයි. මැදි දෙසැම්බර් සිට මැදි අප්‍රේල් දක්වා “ සෘතු කාලයේදී ” ක්වීන්ස්ලන්තයේ නිවර්තන වැහි හුළංවර්ෂා තුනක් පමණ සාමාන්‍ය වශයෙන් ලැබෙයි. ඒවා සාමාන්‍යයෙන් ජනවාරියට එකක්, පෙබරවාරියට එකක් හා මාර්තුට එකක් බැගින් ඇති වෙයි.

“ තෙත් කාලය ” නමින් හැඳින්වෙන මෙම කාල සීමාවේදී ප්‍රාදේශීය රාජ්‍යයේ උතුරින් පිහිටි කාර්පෙන්ටියා බොක්කේ වර්ෂාව අහල් 30ක් පමණ වැටේ. “ වියලි කාලය ” වන ශීත සෘතුවේදී වර්ෂාව ලැබෙන්නේ අහල් එකක් දෙකක් පමණකි. ප්‍රාදේශීය රාජ්‍යයේ දකුණු බාගයේ වාර්ෂික වර්ෂා පතනයෙන් සියයට 30ක් ශීත සෘතුවේදී ලැබෙයි. ඉතා සාර්ථකව තිරිඟු නිෂ්පාදනය වන සාරවත් ධාර්ලින් ඩවින්ස් දිස්ත්‍රික්කයේ සියයට 40ක් පමණ එනම් අහල් 14ක් ශීත සෘතු වර්ෂාව වශයෙන් වැටෙයි.

ක්වීන්ස්ලන්තයේ උතුරු මුහුදුබඩ පෙදෙසේ සමහර කොටස්වලට ඔස්ට්‍රේලියාවේ වැඩිම වර්ෂාපතනය ලැබෙයි. එක් වර්ෂයකදී අහල් 200කට අධික ප්‍රමාණයන් වාර්තා වී ඇත. ඒ අතර නිරිතදිග පෙදෙස් ගණනාවකටම අහල් එකටද අඩුව සමහර අවුරුදුවල වැටෙන්නේ ය. ශ්‍රීෂ්ම සෘතු වර්ෂාව නොවැටුණු විට ක්වීන්ස්ලන්තයේ වෙරළින් ඇත්ව පිහිටි විශාල කොට්ඨාශයන්ට මාස කීපයකට වියලි කාලගුණය පවතී. ශ්‍රීෂ්ම සෘතුවේදී ප්‍රාදේශීය රාජ්‍යයේ බොහෝ පෙදෙස් වල උෂ්ණත්වය අංශක 90 ඉක්මවා යන අතර රාජ්‍යයේ ඇතුල් පෙදෙස්



බ්‍රිස්බේන් නගරයට මදක් උතුරින් පිහිටි අන්තාසි ගොවිපලක්

වල අධික උෂ්ණ රැලි සිරිත් වශයෙන් ඇති වන්නේය. එහෙත් මුදුබඩ පෙදෙස් වල මුදු සුළං හේතුකොටගෙන උෂ්ණත්වයේ තරමක බැසීමක් සිදු වේ.

ප්‍රාදේශීය රාජ්‍යයේ ශීතලම කොටස් දකුණු ක්වින්ස්ලන්තයේ සාරවත් පළතුරු වගා කෙරෙන පෙදෙසක්වන “ ගල් පර්වත තීරයයි ”. මෙම කොටසේ උෂ්ණත්වය හිම මිදෙන ප්‍රමාණයටද අංශක 27ක් බැස යන්නේ ය.

පස

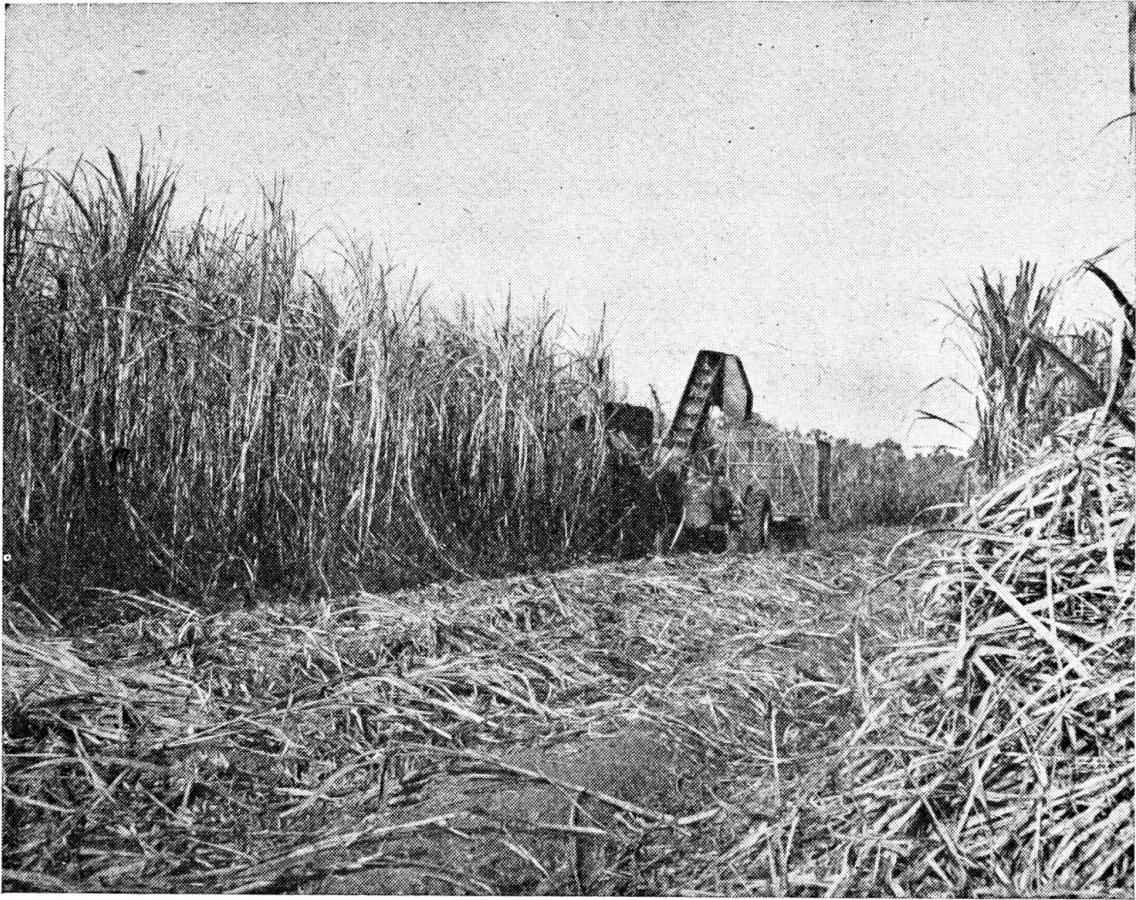
ක්වින්ස්ලන්තයේ ඉඩම් අක්කර 30 ලක්ෂයකට වඩා වගා වන්නේය. ක්වින්ස්ලන්තයට වාසයට මිනිසුන් පැමිණියේ දකුණු දෙසින් බැවින් ප්‍රාදේශීය රාජ්‍යයේ දකුණු කොටස්වලට මධ්‍යම හා උතුරු කොටස්වලට වඩා සංවර්ධනයවීමේ දිහු ඉතිහාසයක් ඇත. ප්‍රාදේශීය රාජ්‍යයේ අගනුවර වන බ්‍රිස්බේන් නගරයට ජනගහනය රොක්වීම හේතුකොටගෙන නගරයෙන් සැතපුම් සියය සිට එකසිය පනහ දක්වා සුදුසු පෙදෙස් විශේෂ වශයෙන් ධාන්‍ය වර්ග, කිරිපට්ටි නිෂ්පාදනය හා එළවළු, පළතුරු ආදී නගරයට උවමනා ආහාර ද්‍රව්‍ය නිපදවීම සඳහා සංවර්ධනය වූයේ ය. වගාවට සුදුසු උතුරු හා මධ්‍යම ක්වින්ස්ලන්තයේ එවැනිම බොහෝ ඉඩම් තවත් මිනිසා විසින් අත ගැසී නොමැත. විශේෂඥයින්ගේ අදහස් අනුව, නිෂ්පාදන වෙළඳ පොළට ප්‍රවාහනය කිරීමේ අධික වියදම නිසා, ඉතා හොඳ ජල පහසුකම් ඇති සශ්‍රීක මධ්‍යස්ථානයන් ගණනාවක්ම මෙවකට ප්‍රයෝජනයට ගත නොහැකිව තිබේ.

ප්‍රාදේශීය රාජ්‍යයේ මූලික කෘෂිකාර්මික දිස්ත්‍රික්කය ලෙස පතලවී ඇති එක් පෙදෙසක් නම් දකුණු ක්වින්ස්ලන්තයේ බ්‍රිස්බේන් නගරයට සැතපුම් 100ක් පමණ ඛටහිරින් පිහිටි “ ඩාර්ලින් ඩවින්ස් ” ය. මෙහි සාරවත් ගැඹුරු කළු මැටි පසක් ඇති ඉඩම් තීරුවක පසුකර වගා කරන බෝගයන්ගේ ප්‍රයෝජනය සඳහා විශාල ජල ප්‍රමාණයක් ගබඩාවී තිබෙන්නේ ය. බෝගය වගා කරන විට එවැනි පස සෑහෙන ගැඹුරකට තෙත්ව තිබේ නම් වැඩෙන අවස්ථාවේදී කිසිදු ප්‍රයෝජන සහිත වර්ෂාවක් නොමැතිව පවා උසස් නිෂ්පාදනයක් දෙන තීරුහු බෝගයක් වගා කළ හැකි වේ.

ක්වින්ස්ලන්තයේ අනෙක් මූලික සශ්‍රීක පස් සමූහය “ පඳුරු කැලෑ පෙදෙස ” යයි නම්වූ ප්‍රදේශයය. මෙම “ පඳුරු කැලෑ ” කොටස් වර්ෂයකට අහල් 60ක වර්ෂාව ලැබෙන මෝසම් කැලෑවේ සිට අහල් 30කට අඩු වර්ෂාවක් වැටෙන මිදි වගා කෙරෙන පෙදෙස් හා අහල් 25ක් පමණ වැස්ස ඇති “ බ්‍රිගලෝ පඳුරු කැලෑව ” දක්වා විහිදේ. මෙවැනි පස් වර්ගවල දිගු කාලීන සශ්‍රීකත්වය බෙහෙවින් වෙනස් වන නමුදු කැලෑව හෙළි කළ වහාම ඒවා සියල්ලේ සශ්‍රීකකම ඉතා උසස් වේ.

උක්

මේරිබරෝ සිට නැගෙනහිර වෙරළේ උතුරට ගොවිපළේ 7,000ක පමණ උක් වගා කරනු ලැබේ. 1962 උක් බෝගය ටොන් 17,70,000ක් වූ අතර එයින්



ක්වින්ස්ලන්තයේ යන්ත්‍රානුසාරයෙන් උක් කැපීම



ක්වීන්ස්ලන්ත මධ්‍යම බටහිර කොටසෙහි ඇති කෙරෙන බැටළු රංචුවක්

පවුම් 8,40,00,000ක් ආදායම් විය. ජාත්‍යන්තර සීනි වෙළඳාමේ විෂමය ජනක ප්‍රගතිය හේතුකොට ගෙන මෙම සීනි නිෂ්පාදනයෙන් වැඩි කොටසක් පිටරට පටවන ලදී. කොටින් කියතොත් සීනි ටොන් දසලක්ෂයකට වඩා එක් කන්නයකදී පිටරට පැටවුණු පළමු වතාවයි මෙය.

සීනි කර්මාන්තය ප්‍රාදේශීය රාජ්‍යයෙන් ඉතා උසස් අන්දමින් සංවිධානය වූ එකකි. දැනට ලොවේ සීනි නිෂ්පාදනයේ ඇති තත්ත්වය නිසා මෙම කර්මාන්තයට ස්ථාවර දියුණුවක් ගෙනදීමේ හැකියාව ගැන රජය විසින් පත් කරන ලද කමිටුවක් විසින් බලාගෙන යන්නේ ය. උක් වගා කරන පෙදෙස් පුරා විහිදවා පිහිටුවා ඇති සීනි කම්හල් 31ක උක් පොඩිකිරීම කරනු ලැබේ. යාන්ත්‍රික උපකරණයන් කෙමෙන් උක් කැපීමේ කාර්යයද කරගන යන්නේ ය. මූලික උත්තර වරායවල තොග පිටින් සීනි පැටවීමේ කටයුතුද දැන් දැන් කරගෙන යනු ලැබේ.

ලොම

ක්වීන්ස්ලන්තයේ බැටළුවන් දෙකෝටි තිස් ලක්ෂයකට අධිකව සිටී. පසුගිය වර්ෂයේදී උන්ගෙන් ප්‍රාදේශීය රාජ්‍යයට ලැබුණු ආදායම පවුම් හය කෝටි දස ලක්ෂයකට අධික වේ. වයඹ සිට දකුණු දිග දක්වා විහිදී ඇති විශාල පෙදෙසක

ගොවිපල් 6,000ක ලොම් නිෂ්පාදනය කරනු ලැබේ. මැද බටහිර පෙදෙසේ හා වයඹ පෙදෙසේද බැටළුවන් කවන්නේ විවෘත-තණ පිට්ටලය. නිරිතදිග පෙදෙසේ බැටළුවන් ගැවසෙන්නේ මද කැලැවන් ඉඩම්වල හා තණපිරුණු තණ පිට්ටලය. පසුගිය කන්නයේ දී ලැබුණු ලොම් ප්‍රමාණය මිටි 7,80,211ක් එනම් ඊට පෙර වර්ෂයකට වඩා මිටි 7,000 කින් අධික ප්‍රමාණයකි. ආදායමද පවුම් 65,00,000කින් වැඩි විය.

ක්වීන්ස්ලන්ත මස් කර්මාන්තය වර්ෂයකට බැටළුවන් දස ලක්ෂයක් පමණ මරයි. මෙය දේශීය වෙළඳ පොලට පමණය. තර බැටළුවන් නිෂ්පාදනය කුඩා කර්මාන්තයක් වූ අතර එය “ ඩාර්ලින් ඩවින්ස් ” වල විශාල බෝග ගොවිපළවල සිදුවන්නකි. ඇති කරන බැටළු වර්ගයන් බ්‍රිතාන්‍ය වර්ගයින් හා නවසීලන්ත කොරියඩේල් වර්ග යයි.

මස් පිණිස ඇති කරන ගවයින්

මස් පිණිස ඇති කෙරෙන ගවයින් 60 ලක්ෂයක් එනම්, ඕස්ට්‍රේලියාවේ මස් හරකුන්ගෙන් දෙකෙන් පංගුවක් ඇති කරනු ලබන්නේ ක්වීන්ස්ලන්තයේ ය. වාර්ෂික වර්ෂාපතනය අහල් 10 සිට 20 දක්වා ලැබෙන අර්ධ කාන්තාරයේ වර්ග සැතැපුම් සිය ගණනාවක මෙම ගවයින් ඇති කරනු ලැබෙයි. වඩා හොඳ දේශ ගුණික තත්ත්වයන් හේතු කොට ගෙන 1962 වර්ෂයේ දී ලැබුණු මස් ගව සංඛ්‍යාව ක්වීන්ස්ලන්තයේ 1957 වර්ෂයෙන් පසු වාර්තා වූ ඉහළම සංඛ්‍යාවයි. මෙම කර්මාන්තයට අවුරුදු පතා වැඩි ඉඩම් ප්‍රමාණයක් සංවර්ධනය වී යන්නේය. මධ්‍යම ක්වීන්ස්ලන්තයේ, ෆිට්ෂ් රෝයි මිටියාවතේ අක්කර 45 ලක්ෂයක් පමණ ඉදිරි පස් වස තුළදී සංවර්ධනය කිරීමට ප්‍රාදේශීය රාජ්‍යය වැඩ සැලැස්මක් ඉදිරිපත් කර ඇත.

බ්‍රිගලෝ නමැති සවිබල ඇති, මුල් ගැඹුරට දූවන දූව වර්ගයක් ගලවා දමා ගෝවර තණ බිම් දියුණු කිරීමෙන් ඒවායේ කැවිය හැකි ගව සංඛ්‍යාව දෙගුණ වන බව රජයේ සමීක්ෂණයන්ට පෙනී ගොස් තිබේ. එකක ගවයින් 800ක් දැමීමට පිළිවන් අළුත් ගොවිපල් 163ක් ඇති කිරීමට පිළිවන් බව තක්සේරු කර ඇත. මෙම කර්මාන්තයට තවද වැදගත් යෝජනා ක්‍රමයක් වේ. එනම් කාර්පෙන් ටෙරියා බොක්කේ හා ඇලවල් ඇති පෙදෙස්හිද තාර දමා නිම කරන ලද මහ පාරවල් සැතැපුම් 927ක් සෑදීමයි. “ මස් පාරවල් ” යයි නම් කරනු ලැබූ මෙම මාර්ගයන් සාදා නිමවූ විට නොයෙකුත් දේශගුණික සෘතුවලදී ගවයින් තැනින් තැන ගෙන යෑම බෙහෙවින් පහසු වෙනවා ඇත.

කිරි පට්ටි පාලනය

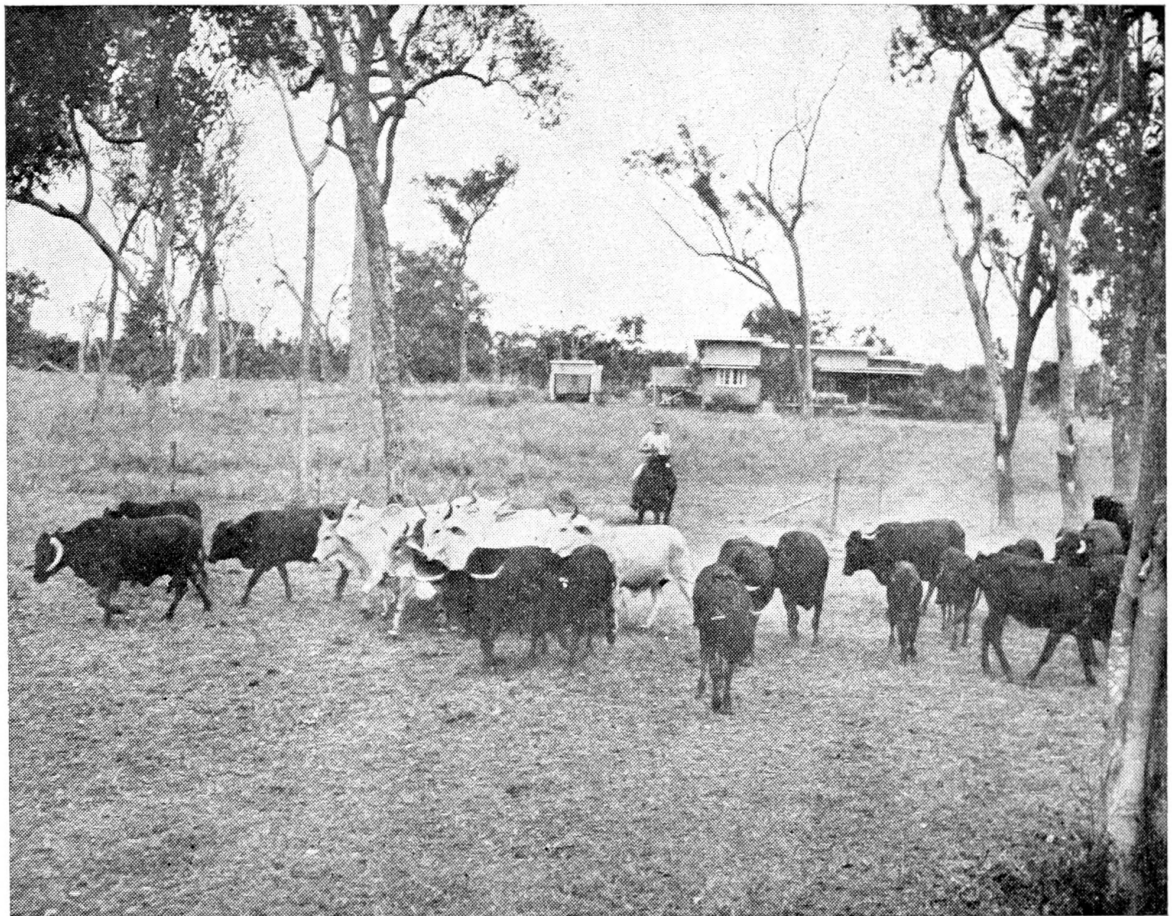
වර්ෂයකදී ක්වීන්ස්ලන්තයේ වෙඩිරු රාත්තල් 8 කෝටියක් හා කේපු රාත්තල් එක් කෝටි හැට ලක්ෂයක්ද නිෂ්පාදනය වේ. ප්‍රාදේශීය රාජ්‍යයේ දකුණු හා නැගෙනහිර මුදු බඩ කොට්ඨාශයේ නොයෙකුත් කිරි හරක් වර්ගයින් ඇති කෙරෙන කිරි පට්ටි 16,000ක් ඇත. මෙහි බොහෝ ගොවිපළවල කිරි දෙනුන්

පාලනය වන්නේ “ සත්ව බෝග මිශ්‍ර ගොවිතැනක් ” වශයෙන් බෝග වගාවන් සමඟය. අනෙක් කිරි පට්ටිවල සතුන් කැවීම සිදු වන්නේ දේශීය තණ වර්ග ඇති තණපිට්ටල හා වගා කරන ලද තණපිට්ටලය.

මෑත වර්ෂ කීපයේදී ඕස්ට්‍රේලියාවේ කේප්‍ර නිෂ්පාදනය ක්‍රමයෙන් වැඩිවී ඇති බැවින් මෙන් පිටරට පැටවෙන කේප්‍ර ප්‍රමාණය පාලනය කිරීමට අවශ්‍ය බැවින්ද පසුගිය වර්ෂයේ සිට කේප්‍ර නිෂ්පාදනය පාලනය කිරීමට අවශ්‍ය විධිවිධාන යොදා ඇත. මේ අනුව ක්වින්ස්ලන්ත කේප්‍ර කර්මාන්තය අනෙකුත් ප්‍රාදේශීය රාජ්‍යයන් හා සමඟ නිෂ්පාදනය සියයට 10කින් සිය කැමැත්තෙන්ම අඩු කිරීමට තීරණය කර තිබෙයි.

ධාන්‍ය බෝග

තිරිඟු, බාර්ලි, බඩඉරිඟු හා ධාන්‍ය සෝගම් යන මූලික බෝගයන් වැඩි වශයෙන් මකර නිවර්තනයට දකුණු කොටසෙහි අක්කර දස ලක්ෂයක් පමණ වගා වෙයි. තිරිඟු මූලික බෝගය වන අතර පසුගිය වර්ෂයේදී එයින් ලැබූ අස්වැන්න බ්‍රසල් එක් කෝටි අසූ ලක්ෂයකි. ශීත ඝෘතුවේ අවසාන කාලයේ තුබූ තදබල හිම වැටීම හේතුකොටගෙන අස්වැන්න සියයට 25කින් අඩුවූ බව විශේෂඥයින් කියති. “ ඩාර්ලින් ඩවින්ස් ” හි සරු ඉඩම්වල තිරිඟු ඉතා



“ග්‍රාන්මන්ස්” නමැති අළුත් නිවර්තන වර්ගයේ මස් ගව රැලකි.

බහුල වශයෙන් වගා කරනු ලැබේ. එක් එක් ප්‍රමාණයන්ගෙන් ඇති ගොවිපල් ගණනාවකම වර්ෂයකදී තිරිඟු අක්කර හත් ලක්ෂයක් වගාකරනු ලැබෙයි. මෙම ගොවිපල් වැඩි සංඛ්‍යාවක්ම කිරි, බැටළුවන් හා වෙනත් බෝගයන්ද නිෂ්පාදනය කරන මිශ්‍ර ගොවිපල් වේ.

තිරිඟු හා “ ඩාර්ලින් ඩවින්ස් ” හි විශාල ලෙස වගා කරන බාර්ලි යන දෙ වර්ගයම පිටරට පටවනු ලැබෙයි. ක්වින්ස්ලන්තයේ අඩු ප්‍රමාණයන්ගෙන් වගා කෙරෙන අනෙක් බෝගයන් වනාහි ධාන්‍ය සෝගම්, බඩඉරිඟු, රටකපු, කපු හා දුම්කොළ යනාදියය. ධාන්‍ය වර්ග සියල්ලෙන් ප්‍රාදේශීය රාජ්‍යයට වර්ෂයකදී පවුම් දෙකෝටි හැක්කූ ලක්ෂයක් ආදායම් වේ.

පිටරට පැටවීම අනුව සලකා බලන විට ඇපල් කර්මාන්තය අවුරුද්දෙන් අවුරුද්දට දියුණු වන්නේය. “ ඩාර්ලින් ඩවින්ස් ” වලට දකුණින් ඇති ගල් සහිත ඉඩම් තීරුවේ වගාවන ඇපල්වල නිෂ්පාදනය පසුගිය අවුරුද්දේ බ්‍රසල් 15 ලක්ෂයක ප්‍රමාණයකට නැග අස්වැන්නේ වාර්තාවක් පිහිටවූයේය. 1967 වන විට නිෂ්පාදනය බ්‍රසල් 20 ලක්ෂය දක්වා ඉහළ යන බව විශේෂඥයින් තක්සේරු කර ඇත.

පළතුරු කර්මාන්තයේ අනෙක් මුදල් උපයන දේ වන්නේ අන්තෘපි ටොන් 71,000ක්, පෙයාර්ස් බ්‍රසල් 60,000ක් හා කෙසෙල් බ්‍රසල් 7 ලක්ෂයකි.

පස හා ජල සංරක්ෂණය

පස හා ජල සංරක්ෂණයේ අවශ්‍යතාවය ගැන ගොවිභූ වැඩියෙන් උනන්දු වෙති. මේ අනුව ඉතා විශාලම ප්‍රගමනය සිදුවූයේ පසුගිය වර්ෂයේදීය. ප්‍රාදේශීය රාජ්‍යයේ ගොවිකම් දෙපාර්තමේන්තුවට සහාය ඉල්ලා එවන ලද ඉල්ලීම් හමුවීම සඳහා එම දෙපොළේ මස අතරතුරදී එහි කායඪ මණ්ඩලය සියයට 22කින් වැඩි කර ඇත.

ගොවිභූ 3,000ක් පමණ සෝද පාළු ඉඩම් අක්කර 2,34,000 පස සංරක්ෂණය කටයුතු දැන් ආරම්භ කර තිබේ. සංරක්ෂණය සඳහා සමෝච්ච ක්‍රමයට හැම, වර්ෂා කාලයේ පස සෝද යෑම වැලැක්වීම සඳහා බැවුම් ඇති ඉඩමේ කුඩා වැටි සෑදීම හා කෘත්‍රීම ජල මාර්ග සෑදීමද කරනු ලැබේ. පස සෝද යෑම ප්‍රාදේශීය රාජ්‍ය පුරා ඇති පැනයක් බැවින් එය මහහරවා ගැනීමට දෙපාර්තමේන්තුව වර්ෂයක් පාසා අළුත් අදහස් අඩංගු කරයි.

ක්වීන්ස්ලන්තයේ වගාවන මුළු බිම් ප්‍රමාණයෙන් සියයට 6.2 ක් එනම්, අක්කර තිස් ලක්ෂයකට පමණය වාරිමාර්ග ජලය ඇත්තේ. වාරිමාර්ග ජලය ලැබෙන අක්කර 69,000ක පමණ උක් වගාවේ. පොෂ්‍ය තණ අක්කර 42,000 ට පමණ වාරිමාර්ග ජලය ලැබෙන අතර එළවළු අක්කර 29,700 ක් වාරිමාර්ග ජලයෙන් වගාවේ.

මෙහිදී ගොවියාට රජය උපකාර දෙයි. ඒවා නම් වශයෙන්—

- ගොවිපළේ, ජලාශ හා වාරිමාර්ග ක්‍රමයන් ඉදි කිරීමට මුදලින් හා කාර්මික ආධාර සැපයීම.
- වරින් වර ජල ප්‍රමාණය අඩුවීම නිසා වඩා සංවර්ධනය කළ නොහැකි ඇල දෙල හරවා කුඩා බැම් දැමීම.
- අළුත් ජනපදයන් පිහිටුවීමට හා දැනට ඇති සංවර්ධනයන්ටද ජලය සැපයීම සඳහා ප්‍රාදේශීය රාජ්‍යයේ පාලනය යටතේ විශාල වාරිමාර්ග ක්‍රමයන් සැපයීම.

පාසැල්

පශු විද්‍යාව උගන්වන ඔස්ට්‍රේලියානු පාසැල් තුනෙන් එකක් ක්වීන්ස්ලන්තයේ ඇත. එය බ්‍රිස්බේන්හි ක්වීන්ස්ලන්ත සරසවියට සම්බන්ධව ඇති අතර එහි උගැන්වීම හා පර්යේෂණයන් නිවර්තන පැනයන්ට හුරුකරවා තිබෙයි. මෙහිදී පස් වසක උපාධි පාඨමාලාවකදී සිසුන් පශු විද්‍යාව, කායවිච්ඡේද විද්‍යාව, සත්ව පාලනය, ශාරීරික විද්‍යාව, ජීව විද්‍යාව, පොෂ්‍ය විද්‍යාව, රෝග නිදන විද්‍යාව හා පරිපෝෂිත විද්‍යාවද උගනී. මෙම වර්ෂයේදී මෙහි සිසුන් 350 ක් සිටිති. ඔවුන් නවසීලන්තයෙන්, ඔස්ට්‍රේලියාවෙන්, නව ගිනියාවෙන්, ඉන්දු නිසියාවෙන්, පිලිපීනයෙන්, මලේසියාවෙන් හා අප්‍රිකාවෙන්ද පැමිණි අයය.

මෙම විද්‍යාලය හා සම්බන්ධව සත්ව පාලනය ගැන ගොවිපළක් හා ආරක්ෂිත බෙහෙත් කිරීම ගැන ගොවිපළක්ද වශයෙන් පවුම් ලක්ෂයක් පමණ වැය කර ගොවිපළේ දෙකක් පිහිටවා ඇත. මෙම පාසැලේ උපාධිධරයන්ගෙන් අඩක් පමණ පෞද්ගලික පශු වෛද්‍යවරුන් වශයෙන් රැකියාවල යෙදෙන අතර සියයට 30 ක් පමණ කෘෂිකර්ම හා පශු ධන දෙපාර්තමේන්තුවට බැඳීමද, සියයට 20 ක් පමණ මධ්‍යම ආණ්ඩුවේ රජයේ දෙපාර්තමේන්තුවලට හා විශ්ව විද්‍යාලවලටද බැඳේ.

සරසවි මට්ටම පහතින් ඇති ඔස්ට්‍රේලියාවේ කෘෂිකාර්මික විද්‍යාලවලින් ඉතා විශාල ප්‍රසිද්ධියක් ලබා ඇත්තේ ගැටන් කෘෂිකාර්මික විද්‍යාලයයි. ප්‍රාදේශීය රාජ්‍යය පුරා ඇති උසස් විද්‍යාලයන්හිදී අනාගත ගොවියා වෙනුවෙන් කෘෂි කාර්මික අධ්‍යාපනයන් සලසා ඇත.

ඒ අතර දියුණු ක්‍රම හා අළුත් සංවර්ධනයන් ගැන ගොවියාට ප්‍රයෝජනවත් වන දැ ප්‍රාදේශීය රාජ්‍යයේ කෘෂිකර්ම දෙපාර්තමේන්තුවේ ව්‍යාප්ති සේවයෙන් ප්‍රචාරය වන්නේ ය.

ගොවිකම්කරුවන්

ක්වීන්ස්ලන්තයේ ග්‍රාමීය ගොවිපල් 43,000 සාමාන්‍ය වශයෙන් මිනිසුන් හතර දෙනෙකු පමණ ජීවත් වේ. 1962 දී ස්ථිර පිරිමි කම්කරුවන් 67,000 ක් වියු අතර ඔවුන්ගේ වේතනයන් පවුම් එක් කෝටි හතලිස් ලක්ෂය ඉක්මවූයේ ය. අනියම් හා කන්තයට පමණක් ගන්නා කම්කරුවන්ගේ වේතනය පවුම් එක් කෝටි අසූ ලක්ෂයක් විය. ගොවිපල් වල යන්ත්‍රෝපකරණ භාවිතය කෙමෙන් වැඩිවන අතර පසුගිය වර්ෂයේදී ගොවිපල්වල යෙදූ අශ්වයින්ගේ සංඛ්‍යාව ඊට ප්‍රථම අවුරුද්දට සියයට තුනකින් අඩු විය.

ප්‍රාදේශීය රාජ්‍යයේ ගොවිපල්වල ප්‍රමාණය එහි තැනින් තැන වෙනස් වන අතර උක් ගොවිපල් අක්කර 60 ක් පමණද, මිශ්‍ර ගොවිපල් අක්කර 300 ක් පමණද, බෝග වගා ගොවිපල් අක්කර 1,000ක් පමණද, ගව හා බැටළු ගොවිපල් අක්කර දහස් ගණනින්ද යන සාමාන්‍ය ඉඩම් ප්‍රමාණයන්ගෙන් තිබෙන්නේ ය.

1964 ජූලි මාසයේ සිට ප්‍රචාරයට නියමිත
ගොවි ගුවන් විදුලි වැඩ සටහන්

ගොවි පෙරමුණ

සෑම අඟහරුවාද සවස 6.30 සිට 6.45 දක්වා

දිවයිනේ කෘෂිකාර්මික කටයුතු පිළිබඳව ගුවන් ගන්නා මෙම වැඩ සටහනට තරුණ ගොවි සමාජවල කටයුතු දිවයිනේ කෘෂිකාර්මික සංවර්ධනය පිළිබඳ සාකච්ඡා සහ ගොවිකම් පර්යේෂණ මගින් හෙළිවන විවිධ කරුණු සහ භාවිතයේ එදිනෙද ප්‍රශ්න ඇතුළත් වේ.

ගොවිතැන ගැන පැනයක් තිබේ නම් එයට ගුවනින් පිළිතුරු ලබා ගැනීම සඳහා එය සඳහන් කර ලිපියකින් කෘෂිකම් නිලධාරි (ව්‍යාප්ති ආධාර)ට දන්වා එවන්න.