

දකුණු පිටිගල් කෝරළේ

මාරවිල කෘෂිකර්ම ව්‍යාප්ති කොට්ඨාශය

රටක ජනගහනය වැඩි වෙත්ම එම රට ආහාරවලින් ස්වයම්පෝෂිතය කරා ගෙන යෑම පහසුවන්නේ එහි කෘෂිකර්මාන්තයට සත්ව පාලනය වඩා කිට්ටුව එකතු කිරීමෙනි. ආහාරවලින් ස්වයම්පෝෂිතය ඇති රටක පවා දිනෙන් දින වැඩිවෙන ජන සමූහය පෝෂණය කළ හැක්කේ සතුන් ඇති කිරීම දියුණු කිරීමෙනි. එලෙස ජනගහනය වැඩි වනමුත් අප දිවයිනේ ඇති ඉඩකඩ වැඩි නොවන නිසා වැඩිවන ජනකායට සෑහෙන තරම් ආහාර නිපදවීමට නම් ඒකකයකින් ලබන අස්වනු ක්‍රමයෙන් වැඩි කරගත යුතුය. වඩා ක්‍රමානුකූල ගොවිතැන් ක්‍රම යොදා, ලංකාවේ දැනට වගාවෙන ආහාර ද්‍රව්‍ය සියල්ලෙහි අස්වනු බොහෝ සෙයින් වැඩි කරගත හැකි නමුත් අනාගතයේදී එලෙස වැඩිකර ගත හැකි ප්‍රමාණය සීමා සහිත වෙයි. පසුගිය වර්ෂී කීපය තුළදී අපේ ගොවිතැන් ක්‍රම සීග්‍රයෙන් දියුණු කරගෙන ඇති නිසා තව වික කලකදී ලක් බිමට හැකි වැඩිම අස්වනු ප්‍රමාණය වෙත අප ළඟා වෙනවා නිසාකය. දිවයිනේ වගා කළ හැකි ඉඩම් අතරින් දැනට සංවර්ධනය නොවී ඇති ඉඩම් ප්‍රමාණයද එතරම් විශාල නොවේ. වගා කළ හැකි පරිදි එම ඉඩම් සංවර්ධනය පවා පහසු කායර්මයක් නොවන නිසා අපේ ඉඩම් කැබලිවලින් අප ලබන නිෂ්පාදනය අන් ක්‍රමයකට නගාලිය යුතුය. බෝග වගාව අන් නොහැර දිවයිනේ ඇති ඉඩම්වලින් එසේ අතිරේක ප්‍රයෝජන ලබාගත හැක්කේ ඊට සත්ව පාලනයද අඩංගු කිරීමෙනි. බෝග වගාවට උපකාරයක් සඳහා පමණක් සත්ව පාලනය කිරීමේ වැදගත් මක් නැත. සත්ව පාලනය කළ යුතු එයින් ලැබිය හැකි ප්‍රයෝජන නිසාය. මෙරට බොහෝ පෙදෙස්වල ගවයින් ආදී සතුන් ඇති කරන්නේ උන්ගෙන් ගොවිතැනට ඇති ප්‍රයෝජනය උදෙසා වෙයි. පෝර ලබා ගැනීම, බර

ඇදීම, කුඹුරු වැඩ ආදිය වැදගත් කමින් අඩු නොවන කායර්මයන් වන අතර සතුන්ගෙන් ලබාගත හැකි වටිනා මනුෂ්‍ය ආහාර අමතක කළයුතු නොවේ.

කිරි, බිත්තර හා සත්ව මාංශ හැර වෙනත් පෝෂ්‍යදායී ආහාර ද්‍රව්‍ය සතුන්ගෙන් ලබාගත හැකි බව කවුරුත් පාහේ දනී. එමෙන්ම නිරෝගී, හොඳින් වැඩුණ ජාතියක් ලෙස ලාංකිකයන් පෝෂණය වන්නට නම් මෙවැනි මාංශජනක ධාතු අඩංගු දේ ආහාර ලෙස ගතයුතුය. සතුන්ගෙන් ලබාගන්නා ආහාර වල වටිනාකම දන්නා බටහිර ජාතීන් අනුගමනය කිරීමේ කාලය අප වෙතද ළඟාවී තිබේ. බිත්තර හා සත්ව මාංශ කෙරෙහි ලාංකිකයින් මෙතෙක් දක්වා ඇති අදහස්, ආර්ථික කරුණු සලකා වෙනස් කළ යුතු කාලය පවා දැන් එළඹී ඇති බව සඳහන් කළ යුතුය.

සත්ව පාලනය කෙරෙහි විශේෂ ඇල්මක් ඇති ගොවීන් සිටින ගොවිකම් ව්‍යාප්ති කොට්ඨාශයක සංචාරය කිරීමට මෙවර අපට හැකි විය. සතුන් ඇති කිරීම ආහාර නිෂ්පාදන කායර්මයක් ලෙස පමණක් සලකන මෙම ප්‍රදේශය දකුණු පිටිගල් කෝරළයේ මාරවිල කෘෂිකම් ව්‍යාප්ති කෝට්ඨාශයයි. ගවයන්, එළුවන්, උෆරන්, කුකුළන්, තාරුවන් ආදී සතුන් ඇති කිරීම පිළිබඳ උනන්දුවක් හා ආශාවක් දක්වන මාරවිල කොට්ඨාශයේ ගොවීන් විශේෂ දක්ෂකමකින් හා ලැදියා වකින් කරන්නේ කුකුළු පාලනයයි.

ඝන ආස්තරණ ක්‍රමයට කුකුළු ගෙවල් 145 ක් හා සාමාන්‍ය ක්‍රමයට ගෙවල් 780 ක් ඇති මෙහි ජනයා මේ පිළිබඳව පෙන්වන ආශාව ඉමහත්ය. පසුගිය වර්ෂී තුළදී මාරවිල කොට්ඨාශයේ ගොවීන් අතර දිනක් වයසැති



ආහාර බෝග—මිරිස් කොටුවක්

පැටවුන් 15,900 ක්, රක්වන බිත්තර 625 ක්, හා කුකුළු නාමිබන් 170 ක් බෙදා දී තිබේ. කුකුළු පාලනය ආශාවෙන් පමණක් නොව ඉතා ඉහළ තත්ත්වයකටද මෙම කොට්ඨාශයේ වාසය කරන්නන් කරන බව මෙහි සඳහන් කළ යුතුය. ගොවිකම් ව්‍යාප්ති නිලධාරීන් විසින් ගොවීන් අතර බෙදා දී ඇති දිනක් වයසැති පැටවුන්ගෙන් සියයට 80 සිට 90 දක්වා ගණනාවක් දැනට ජීවත්ව සිටින බව මාරවිල ගොවිකම් ව්‍යාප්ති කොට්ඨාශය හාර සිරිල් ප්‍රනාන්දු මහතා අප සමග කීය. ක්‍රමානුකූල කුකුළු පාලනය පිළිබඳ උපදෙස් හා උපකාර රජයේ නිලධාරීන්ගෙන් සැමවිට ලැබෙන අතර කුකුළු රෝග ප්‍රතිකාර හා ආරක්ෂක කටයුතු සඳහා රජයේ පශු වෛද්‍ය ශාලාවක් මාරවිල පිහිටුවා තිබීම ප්‍රදේශයේ ගොවීන්ගේ භාග්‍යයකි. කුකුල් වසූරිය හා වසංගත රෝගවලට නිසිකල ආරක්ෂක බෙහෙත් විදීමේ කටයුතු මාරවිල පශු වෛද්‍ය නිලධාරී මහතාගෙන් ඉටුවන නිසා රෝග පීඩා දියෙන් විනාශ වන පක්ෂී සංඛ්‍යාව ඉතා සුළුය. ප්‍රදේශයේ ගොවිකම් ව්‍යාප්ති නිලධාරීන් හා පශු වෛද්‍ය නිලධාරීන් අතර ඉතා කිට්ටු සම්බන්ධයකින් “කුකුළු පාලන ව්‍යාප්ති වැඩ” කෙරෙන නිසා ගොවීන්ට

ඇත්තේ විශාල සහනයකි. මාරවිල කොට්ඨාශයට කුකුළු පැටවුන් සැපයීම සඳහා ප්‍රදේශයේ බිත්තර රක්කවන මධ්‍යස්ථානයක් ද පිහිටුවා ඇති හෙයින් මෙහි කුකුළු පාලනය දියුණු කිරීමට වුවමනා අංශ සියල්ල සම්පූර්ණයෙන් සපයා ඇත.

දෙනුන් 700 ක් පමණ ඇති කිරි පට්ටි 45 ක් මාරවිල කොට්ඨාශයේ තිබේ. ගවයන් ඇති කිරිම හා කිරි පට්ටි පාලනය සඳහා පළාතේ ගොවීන්ගේ උනන්දුව ප්‍රශංසනීය වෙයි. ඔවුන්ගේ මෙම උනන්දුව නිසා පසුගිය වර්ෂය තුළදී පට්ටි වසූ පැටවුන් 42ක් ඔවුන්ගේ බෙදා හැරීමට හැකිවූ බව ව්‍යාප්ති නිලධාරීන්ගේ සටහන් වලින් පෙනුණි. කෘත්‍රීම ලෙස දෙනුන් ගැබ් කරවා ගැනීම කෙරෙහි පළාතේ විශේෂ පැහැදීමක් තිබේ. තෝරාගත් උසස් පෙළේ ගවයන්ගේ පරපුරක්, ලාභයට හා පහසුවට ඇති කර, කිරි නිෂ්පාදනය වැඩි දියුණු කර ගැනීමට මෙම ක්‍රමය ඉතා හොඳ මාර්ගයක් බව මාරවිල ජනයා දනී. ගොවීන්ගේ මෙම පැහැදීම නිසා කෘත්‍රීම ක්‍රමයට පට්ටි ගැසීම සඳහා ගොවිකම් දෙපාර්තමේන්තුවේ විශේෂ නිලධාරී මහතෙකු මෙම කොටසට පත්කර සිටී. ඒ සඳහා වෑන් රථයක්ද ඇත. මේ හැර ගවයන්ගේ රළ ආහාර නිපදවීම සඳහා මෙහි පට්ටි

කරුවන් උනන්දුවක් දක්වා අත. එහි ප්‍රති
 ඵලයක් වශයෙන් බ්‍රැකෝරියා බ්‍රිසන්තා
 නමැති විශිෂ්ඨ තෘණ වගීයෙන් අක්කර 75 ක
 පමණ ප්‍රමාණයක් පසුගිය වර්ෂය තුළදී
 කොට්ඨාශයේ තැනින් තැන වගාකර තිබේ.
 මෙම තෘණ වර්ගයේ වටිනාකම දන්නා මාර
 විල ගොවීන් වැඩි අක්කර ප්‍රමාණයක් ලබන
 අවුරුද්දේදී වගා කිරීමට බලාපොරොත්තුව
 සිටිති. කිරි මණ්ඩලය මගින් කිරි මධ්‍යස්ථාන
 යක් නාත්තන්ඩියේ පිහිටුවා තිබෙන්නේ
 ප්‍රදේශයේ නිපදවෙන කිරි කරදර නොමැතිව
 හා හොඳ මිලට අලෙවි කිරීමේ පහසුකම්
 ගොවීන්ට ලබාදීම සඳහාය. කිරි හරක් මේවිට
 ලය තව තවත් දියුණුවීමට මෙයද හේතුවකි.

පසුගිය ගස් සිටුවීමේ ව්‍යාපාරය යටතේ
 රෝපණය කර ඇති නොයෙකුත් පැළෑටි වගී
 සංඛ්‍යාව ඇත්ත වශයෙන් විශාල බව පළාතේ
 ආහාර නිෂ්පාදන නිලධාරී මහතා විසින්
 සපයා ඇති විස්තර වලින් පැහැදිලිය. ගස්
 සිටුවීම සමයේ විශාල උත්සව 4 ක් මෙම
 ප්‍රදේශයේ තිබූ අතර එම වකවානුවේදී මාර
 විල කොට්ඨාශයේ සිටුවන ලද පැළෑටිවල
 සංඛ්‍යා මෙලෙසය. බද්ධ අඹ පැළ 1400 ක්,
 දොඩම් 1200 ක්, දෙහි පැළ 4600 ක්, සැප
 දිල්ලා 160 ක්, කොස් 8170 ක්, ජමනාරත්
 70 ක්, දුරියන් 40 ක්, කොහොඹ පැළ 610 ක්,
 සියඹලා 4350 ක්, කෝපි 6200 ක්, මුරුංගා
 1200 ක් ගම්මිරිස් කැබලි 7600 ක්,
 ලෙමොනික් දෙහි 600 ක් රටදෙල් 780 ක්,
 පුවක් 1700 ක්, බුරුත 1320 ක් හා
 හල්මිල්ල පැළ 630 ක් එවිට සිටුවන ලදී.
 පළතුරු පැල තවත් තරඟයක් ප්‍රදේශයේ ග්‍රාම
 සංවර්ධන සමිති හා තරුණ ගොවි සමාජයන්
 අතර මෙවකට ඇති කර තිබේ. මෙම උත්සා
 හය නිසා දැනටම නොයෙකුත් පැළෑටි වගී
 සිටුවා ඇති තවත් 19 ක් මෙහි තිබේ. මේවා
 යේ නිපදවෙන පැළෑටි 9000 ට අධික සංඛ්‍යා
 වක් ප්‍රදේශයේ ගොවීන් අතර 1961 ගස් සිටු
 වීමේ වකවානුවේදී අලෙවි කිරීමට විධිවිධාන
 යොදා ඇත. කැපු එක ගස වෙනුවට පැළෑටි
 දෙකක් සිටුවීම මෙම කොට්ඨාශයේ නිලධා
 රීන්ගේ අදහසයි.

මාරවිල ගොවිකම් ව්‍යාපෘති කොට්ඨාශයේ
 දැනට පිහිටුවා ඇති තරුණ ගොවි සමාජ 24 න්,
 11 ක් ලියා පදිංචි කළ ඒවාය. එම සමාජ මගින්

මෙම ව්‍යාපාරයට ඇබ්බැහි වූ තරුණ පරපුර
 800 දෙනෙක් පමණි. මෙම සමාජවල කටයුතු
 ඉතා ක්‍රමවත්ව ඉටුවන අතර මෙහි සඳහන්
 විය යුත්තේ ප්‍රදේශයේ තරුණ ගොවිසමාජ
 සාමාජික සාමාජිකාවන් අතින් කෙරෙන අර
 මුණු පිළිබඳවය. ඒ ගොවිතැන, එළවළු වගාව,
 කුකුළු පාලනය, මී මැසි පාලනය, ජාඩ් කර්
 මාන්තය, පොල් පැණි නිපදවීම හා තරුණි
 යන්ගේ අරමුණු රාශියක් මෙම අයගෙන්
 ඉටුවේ. ගොයම් පැළ සිටුවන සමයේ කොත්
 තුන් ක්‍රමයට පැළ සිටුවීම, කොහු කර්මාන්
 තය හා නුමුහුන් වී ගොවිපල් නඩත්තුව
 මොවුන්ගේ සාමූහික අරමුණු වෙති.

දකුණු පිටිගල් කෝරළේ, මාරවිල ගොවිකම්
 ව්‍යාපෘති කොට්ඨාශයේ පිහිටා ඇති කුඹුරු
 අක්කර 5350 වගා කෙරෙන්නේ ඉතා
 ක්‍රමානුකූලවයි. මෙම කොට්ඨාශයේ වී ගොවි
 තැන සලකනවිට එහි යලට වගා කෙරෙන
 කුඩා කුඹුරු ප්‍රමාණය පිළිබඳ සිත් යොමුවේ.
 අක්කර 400 ට අඩු කුඹුරු ප්‍රමාණයක් යලට
 වගාවෙන අතර මාස් කන්නයට අක්කර



මී මැසි පාලනයට ව්‍යාපෘති නිලධාරීගෙන් උපදෙස්

5000ක් පමණ වගා කරනු ලැබේ. අවුරුද්දකට එක් කන්නයක් පමණක් බොහෝ කුඹුරු වගා කෙරෙන නිසා මේ පෙදෙසේ ගොවීන් සිරිත් වශයෙන් යොදන්නේ වැඩි වශයේ වී වර්ගයි. යලට එවී 4ත්, මහට එ' 8ත් වගා කිරීමට බොහෝ ගොවිහු පුරුදුවී සිටිති. නුඹුහුන් වී ගොවිපල් මාර්ගයෙන් මෙම වී වර්ග දෙක වඩා ජනප්‍රිය කිරීමට නිලධාරීන් උත්සාහ දරති.

රසායනික පෝර යෙදීම කෙරේ. මහට රසායනික පෝර හොණ්ඩර 9,200ක් හා යලට 896 ද යොදා ඇති හෙයින් සාමාන්‍ය වශයෙන් අක්කරයට හොණ්ඩර දෙකකට ආසන්න ප්‍රමාණයක් වැටී ඇත. දියුණු ක්‍රම මෙයාකාරව යෙදීමේ ප්‍රතිඵලයක් වශයෙන් වී බුසල් 117 ක් දක්වා අක්කර අස්වනු සමහර කුඹුරු වලින් ලැබී ඇත. කෘමි නාශක බෙහෙත් හා උපකරණ ලබා ගැනීමේ පහසුව මාරවිල



පිටිගල් කෝරළේ ගස් සිටුවීමේ සමයට—පළතුරු පැළ තවානක්

මෙහි කුඹුරු සකස් කිරීම කෙරෙන්නේ සම්පූර්ණ ප්‍රමාණයෙන් අඩක් යකඩ නඟු ලෙන් සැමෙන් හා ඉතිරි කොටස් වුකට්ටි මගින් සි සැමෙන්ය. දැනට ක්‍රම දෙකම ජනප්‍රිය වී තිබේ. මාස් කන්නයේ අක්කර දහසක පමණ පැළ සිටුවේ. පේලියට පැළ සිටුවීම කෙරෙහි දැන් දැන් ගොවිහු වැඩි උනන්දුවක් දක්වති. අක්කර 250 ක පමණ යන්ත්‍රානුසාරයෙන් පේලියට ඇට දැමීම මහට කෙරේ. මෙම කොටසේ වී ගොවිතැනෙහි ඉතා වැදගත් අංශය වී ඇත්තේ රසායනික පෝර දැමීමයි. මෙහි ඇති සෑම කුඹුරු අක්කරයේම

ගොවීන්ට සලසා ඇති හෙයින් කෘමි හානි හා රෝග උපද්‍රවවලින් අඩුවන වී අස්වනු ප්‍රමාණය ඉතා සුළුය.

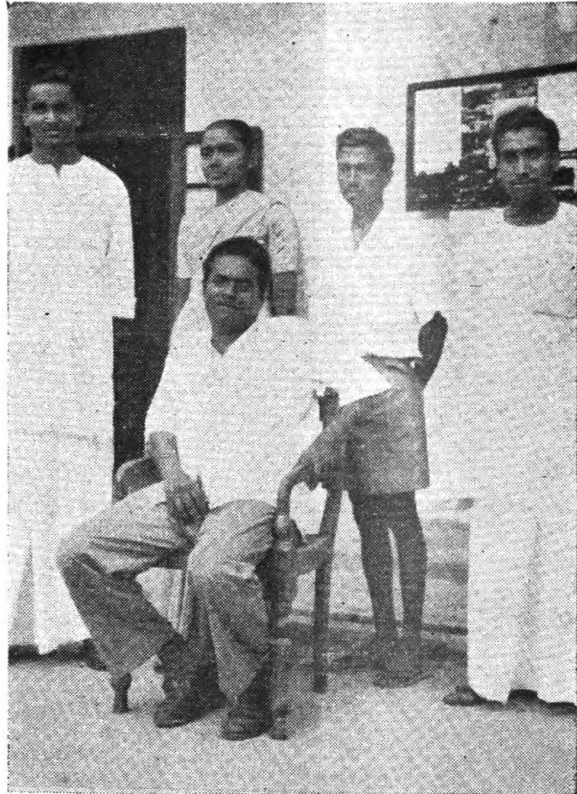
මෙම ප්‍රදේශයේ වී ගොවිතැනට විශාල අවහිරයක්ව පවතින්නේ සැල්විනියා වල් පැළෑටියයි. රජය මගින් හා ප්‍රදේශයේ ගොවීන් ස්වෝත්සාහයෙන් කරන මර්දන වැඩවල ප්‍රතිඵලයක් වශයෙන් ලඟදී මෙම උවදුරෙන් ගොවීන් මිදේ යයි ඔව්හු බලාපොරොත්තුව සිටිති.

මෙම කොට්ඨාශයේ කෙරෙන ගොඩ ගොවිතැන් අතරින් මෙකල සැලකිය යුතු වන්නේ අල, බතල හා එනු, මිරිස් වගාවයි. බත් වෙනුවට ආහාර සැපයීමට පිලිවන් අල,

බතල වලිනි. මෙහි වටිනාකම දැන් වඩා පැහැදිලිව දන්නා ව්‍යාප්ති නිලධාරීහු ගොවීන් මේ සඳහා පෙළඹවීමට හැකි සෑම උත්සාහයක්ම දරති. දැනට අක්කර 700ක් පමණ මඤ්ඤොක්කා, බතල, වැල්අල, වගාවි නිබෙන්තෝ එම නිලධාරීන්ගේ උත්සාහයේ ප්‍රතිඵලයක් වශයෙනි. තවද මුහුදුබඩ ඇති ඉඩම්වල මිරිස් හා දුම්කොළ වැවීම ඉතා දියුණු තත්ත්වයකින් කෙරී යයි. එම වගාවන්ට යොදන රසායනික පෝර හා අත්වතුරේ බලයෙන් නිසරු වැල්ලේ ඉතා සරු මිරිස් හා දුම්කොළ බෝග වැවෙනවා අපි දුටුවු. මෙම යල් කන්නයේ සිට සෑම ගෙවත්තේම ආරම්භ කර ඇති කහ පාත්තිය බැගින් සිටු වීමේ විශේෂ වැඩ පිළිවෙළ ආහාර නිෂ්පාදන නිලධාරී සිරිල් ප්‍රනාන්දු මහතාගේ ප්‍රයත්නයකි. කහ වියලීම පිළිබඳව යථා කාලයේදී ගොවීන්ට කියාදීමටද ඔහු අදහස් කර ඇත.

පස ආරක්ෂක වැඩ, කෙසෙල් රෝග නැසීම, පෝරවලවල් කැප්පවීම, අඹ පැල බද්ධ කිරීම, ගෙවතු වගා කරවීම ආදිය මාරවිල නිලධාරීන්ගේ කාර්ය මාලාවට නිත්‍ය වශයෙන් අඩංගු කර ඇති දේ වෙති. මේ හැර සමිති සමාගම් වල වැඩ කටයුතු පවා දැඩි උනන්දුවකින් කෙරේ. සම්මේලන හා ප්‍රචාරක රැස්වීම් වුව මනා සෑමවිට පවත්වන බවද දැන ගනිමු.

දකුණු පිටිගල් කෝරලේ, මාරවිල කෘෂිකම් ව්‍යාප්ති කොමිෂානයේ ව්‍යාප්ති කටයුතු සියල්ල ප්‍රශංසනීය අන්දමින් කෙරෙන බව ප්‍රදේශයේ සංචාරයේදී අප දුටු ඉතා වැදගත් කරුණ විය.



මාරවිල ගොවිකම් ව්‍යාප්ති නිලධාරී මණ්ඩලය