

- වදයේ 20% වඩා රෝගය පැතිරී ඇත්නම් පළමුව ජනපදය ආවරණය කර ගෘහාශ්‍රිත වාෂ්පශීලී කෘමිනාශකයක් යොදා සුදුසු ලෙස මැස්සන් විනාශ කර, ඉන් පසු සියළු වද පුලුස්සා විනාශ කර දමන්න
- වද උණු කර වැස්ස සදහා භාවිතා කළ හැක
- මී මැසි පෙට්ටිය 2% ක් ලෝරොක්ස් ද්‍රාවණයක හෝ ඩෙටෝල් ද්‍රාවණයක පැය 24ක් පමණ ගිල්වා තබා හොඳින් වියලා නැවත භාවිතයට ගත හැක
- රෝගී වද සහ භාවිතා කළ උපකරණ 7% ලෝමලින් සහිත සබන් දියරක පැය 24ක් ගිල්වා තබා හොඳින් පලය යොදා සෝදා වියලා භාවිතයට ගත හැක

**රෝගය පැතිරීම**

වැඩිකාර මැස්සියන් විසින් කීටයින්ට ආහාර ලබා දීමේදී ජෛවරසය පැතිරෙන බව පැවසේ. එසේම සැක් බෲසි ජෛවරසය මාසයක් පමණ කාලයක් ආසාදිත කීටයින්, පරාග, පැණි, යනාදියෙහි පැවති නිසා පැතිරීමේ අවදානමක් පවතින බවට වැඩි වැඩි වන පරිදි, මී මැසි ජනපදයක ප්‍රතිශක්තිය වර්ධනය වීමත් සමග මෙම රෝගය ස්වභාවිකවම පාලනය වේ. එනමුත් ප්‍රතිශක්තිය අඩු ගහන වල රෝගයට ඔරොත්තු දීමේ හැකියාව අඩු නිසා එවා සම්පූර්ණයෙන්ම විනාශ වී යා හැක

පහත හේතු, රෝගය සිඳු ලෙස පැතිරීමට උපකාරී වේ

- ❖ ජනපදයට අවශ්‍ය තරම් ආහාර නොලැබීම
  - ❖ ආහාර ගබඩා කර ගැනීමට පවතින අවකාශය මිදි වීම
  - ❖ නිරන්තර වර්ෂාව හා තෙතබර්ත කාලගුණ තත්වය
  - ❖ ඉහළ ආර්ද්‍රතාවය නිසා පරිසරය තෙත්ව පැවතීම
  - ❖ දුර්වල රැජිනන් සිටීම
  - ❖ වෙනත් රෝග හා පළිබෝධකයින් නිසා ජනපද දුර්වල තත්වයට පත්වීම
- උදා: වැරෝආ මයිටාවා

වැරෝආ මයිටාවා මගින්ද රෝගය පැතිරී යා හැකි බවට මතයක් පවතී. මෙම මයිටාවා සුදුසු ලෙස මැස්සන් මෙන්ම කීටයින් හා පිළවුන්ගේද පරපෝෂිතයෙක් ලෙස ක්‍රියා කරයි මයිටාවා විසින් ශරීර තරල උරාබීම නිසා සතුන්ගේ වර්ධනය මෙන්ම ප්‍රතිශක්තියද අඩු වේ. එබැවින් මී මැසි ජනපද, වැරෝආ මයිටා අක්‍රමණයෙන් තොරව තබා ගැනීමට පහත සදහන් සුදුසු පියවර ගන්න

- ❖ මයිටා හානිය අධික වීම් මී මැසි පෙට්ටියට කුඩා දැල් සහිත අභියේ ලෑල්ලක් යොදන්න
- ❖ සතියකට වරක් (සති 2-3 පමණ) පිරිකළ වියළි සිනි කුඩු ඉසීම. මේ සදහා වියළි (ආර්ද්‍රතාවය අඩු) දිනයක සිනි හොඳින් පිරිවන තුරු පොඩිකර වියළි බෝතලයකට දමා, විය සියුම් සිදුරු සහිත පියනකින් වසන්න. මී මැසි පෙට්ටියට දුම් ගසා, මී මැස්සන්ගේ ක්‍රියාශීලී බව අඩු වූ පසුව වද රාමු එකින් එක ඉවතට ගෙන එම සතුන් මතට සිනි කුඩු ඉසින්න. කීටයින් සිරිත කුටීර තුළට කුඩු ඇතුළු නොවන සේ මෙම කාර්යය සිදු කරන්න
- ❖ ඉතා අධික මයිටා ගහනයක් ඇති වීම, මී මැසසන් රහිත වද පොලිතින් බැගයක දමා අධි ශීතකරණයක පැය 24ක් පමණ තැන්පත් කිරීමෙන්ද මයිටාවන් විනාශ වේ



වැරෝආ මයිටාවා ගැහැණු සතාගේ වශාල කළ රූපයක්



වැරෝආ මයිටාවන් සහිත මී මැසි කීටයෙක්

නායෂණීය උපදෙස්

ජීවනී මාර්ගය - නර්ග්‍යයන් හිලබර් (කීට විද්‍යා අංශය)  
 ඩබ්ලිව්. ජී. ආර්. ඩී. වික්‍රමාරත්න - නර්ග්‍යයන් හිලබර් (ව්‍යාධි වේද අංශය)  
 ඩී. ජී. කුමාරගේ - නර්ග්‍යයන් නොකාර් (කීට විද්‍යා අංශය)  
 කාංචනා දිසානායක - වැඩිදියානු නොකාර් (ව්‍යාධි වේද අංශය)

විමර්ශී

උද්‍යාන බෝග නර්ග්‍යයන් හා සංවර්ධන ආයතනය, ගත්තොරුව, පුර්නවනය.  
 0812388011

නර්ග්‍යයන් නොකාර්  
 ඉන්ද්‍රා නිගාන්ති නවරත්න - මී මැසි පාලක (කීට විද්‍යා අංශය)  
 මුදුණ  
 කෘෂිකර්ම ප්‍රකාශන ඒකකය, ගත්තොරුව.

**මී මැස්සන්ට**  
**වැළඳෙන**  
**වෛරස රෝගී තත්වයක්**  
**SAC BROOD VIRUS**

කෘෂිකර්ම දෙපාර්තමේන්තුවේ ප්‍රකාශනයක් - 2016

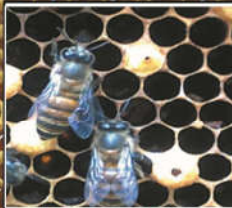
# මී මැසි වෛරස් රෝගී තත්වය

## SAC BROOD VIRUS

දිස්ත්‍රික්ක කිහිපයක මී මැසි ජනපදවල කීටයින් මියයාමේ තත්වයක් මෑතකදී වර්තා විය. මෙය මී මැස්සන්ට වැළඳෙන රෝගී කාරක සැක් ඩෆාඩ් ආසියානු මස්තු දර්ශකය (SAC brood-asian zero type) නිසා ඇති වන්නක් බව ගන්නෝරුව උද්‍යාන බෝග පර්යේෂණ හා සංවර්ධන ආයතනය මගින් තහවුරු කරගෙන ඇත. මෙම වෛරසය මී මැස්සන්ගේ වර්ධන අවධිවන කීටයින්ට හා පිළවුන්ට මාරාන්තික වේ. ඉන්දියාව, නේපාලය, ඉන්දුනීසියාව වැනි ආසන්න රටවලින් දිගු කලක සිට මෙම රෝගය වර්තා වී ඇත.

### රෝග ලක්ෂණ

- රෝගී කීටයා දිග හැරුණු ස්වභාවයකින් කුටීරය තුළින් හිස පිටතට යොමු කරගෙන සිටී
- කීටයාගේ මේද සෛල වලට වෛරසය මගින් හානි සිදුවීම නිසා පිළා අවධියට පත් වීමට පෙර මිය යා හැක
- ආසාදිත කීටයා ක්‍රමයෙන් කහ, දුඹුරු සහ කළු පැහැයට හැරේ
- මිය ගිය කීටයින් පිටතට ගත් විට ද්‍රව පිරුණු මල්ලක් සේ පෙනේ
- මිය ගිය කීටයින් බොහෝ විට සුහුඹුල් මැස්සන් විසින් කුටීරවලින් පිටතට ඇද දමනු ලබයි
- මිය ගිය කීටයින් වියළුණු කුටීර බිත්තියට ඇළි සිටි වියළුණු කීටයා සිවියක් ලෙස ඉවත් කළ හැක
- පිළා අවධියට පත් වීමට සිටින කීටයින්ට රෝගය වැළඳුණු විට පුර්ව පිළා අවධියේදී මිය යා හැක
- එවිට පිළා හිස වර්ධනය නොවේ
- රෝගී පිළවුන් සිටින කුටීර වල පියනෙහි අක්‍රමවත් ලෙස කුඩා සිදුරු දක්නට ලැබේ
- රෝගී කීටයින් හා පිළවුන්ගෙන් දුගඳක් වහනය නොවේ
- සුහුඹුල් සතුන්ගේ ක්‍රියා කාරිත්වය අඩුවිය හැකි අතර මී මැසි පෙට්ටියේ අඩියේ ලෑල්ල මත ගොනු වී අක්‍රියව සිටිනු දැකිය හැක (Clustering disease)



සිදුරු කල කුටීර



සුහුඹුල් මැස්සන් සමූහ ගත වීම



අක්‍රමවත් කුටීර



කීටයින් කුටීරයෙන් පිටතට ඇද දමා තිබීම



රැජිණ හැර යාම නිසා වැඩිකාර මැස්සියන් බිත්තර දැමීම



වෛරසය පිරුණු මඩයක් වැනි කීටයා

### රෝගය පාලනය

මෙය වෛරස් රෝගී තත්වයක් නිසා නිශ්චිත ප්‍රතිකාර ක්‍රමයක් නැත. වඩාත් රෝගය පැතිරීම වලක්වා ගැනීමට හා පාලනයට අවශ්‍ය පියවර ගත යුතු වේ. පහත ක්‍රම අනුගමනය කිරීම මේ සඳහා වැදගත් වේ.

- මී මැසි පෙට්ටිය තැබීම සඳහා සෙවන සහිත වළමහන් වියළි ස්ථානයක් තෝරා ගන්න
- මී මැසි පෙට්ටියේ අඩියේ ලෑල්ල ඇතුළුව සියළු කොටස් නිරතුරුව පිරිසිදුව තබා ගන්න
- ආහාර හිඟ අවස්ථා වල ජනපදයට අවශ්‍ය තරම් සිනි ද්‍රවණ වැනි ආහාර ලබා දෙන්න
- හොදින් බිත්තර දමන ක්‍රියාශීලී රැජිනක් තබා ගන්න

- හැකි සෑම විටම වසරකට වරක් නව රැජිනක් ඇති කර ගන්න
- කළු පැහැ ගැන්වූ පිළා වද 2-4 දක්වා පමණ වසරකට වරක් ජනපදයෙන් ඉවත් කරන්න
- ඉවත් කළ වද වෙනුවට හැකි නම් අළුත් වද ලබා දෙන්න
- ජනපද බෙදීම සඳහා නිරෝගී, ශක්තිමත් සහ රෝගයට ඔරොත්තු දෙන ජනපද පමණක් තෝරා ගන්න
- සති දෙකට වරක් ජනපද පරීක්ෂා කොට ඉහත දැක්වූ රෝග ලක්ෂණ හෝ පළිබෝධ අක්‍රමණ පවතී දැයි විමසීමෙන් වන්න
- රෝගී වූ ජනපද ඇත්නම් නිරෝගී ජනපද පවතින පරිසරයෙන් ඉවත් කරන්න
- රෝගී ජනපද හැසිරවීම වෙනමම සිදුකළ යුතු අතර ඒ සඳහා යොදා ගන්නා උපකරණ නිරෝගී ජනපද සඳහා භාවිතා නොකරන්න
- නිරෝගී ජනපද හැසිරවීමේදී දෑත් හොදින් පිරිසිදු කර ගන්න
- මී මැස්සන් විසින් රෝගී ජනපද හැරයාම වැලැක්වීම සඳහා හේට්ටු දැමීම සහ අනෙකුත් අවශ්‍යතා සපයන්න
- හැකි නම් රැජින එක් ප්‍රදේශයකට කොටු කර, සති 2ක් පමණ තබා නව පරම්පරා ඇති වීම පමා කරන්න
- රෝගයේ මුල් අවධියක ජනපදය පවතින නම් (5% ට අඩු) ජනපද දෙකක් වකතු කර ආහාර ලබා දී ජනපදය ශක්තිමත් කරන්න
- වදයේ සිටින කීටයින්ගෙන් 5% - 20% අතර ප්‍රමාණයක් රෝගී වී ඇත්නම් නව රැජිනක් ඇති වී, ස්භාවිකව රෝගය පාලනය වීමට ඉඩ හරින්න
- හැතහොත් පැරණි රැජින ඉවත් කර සති 3කට පමණ පසු නව රැජිනක් හඳුන්වා දෙන්න
- රෝගී කාලය තුළ ජනපදයට අමතර ආහාර ලබා දෙන්න
- ජනපද වලින් රෝගී වද ඉවත් කර නිරෝගී වද ලබා දෙන්න
- රෝගී ජනපද වලට නිරෝගී වැඩිකාර මැස්සියන් එකතු කරන්න