

වව්නියාවේ මිදි

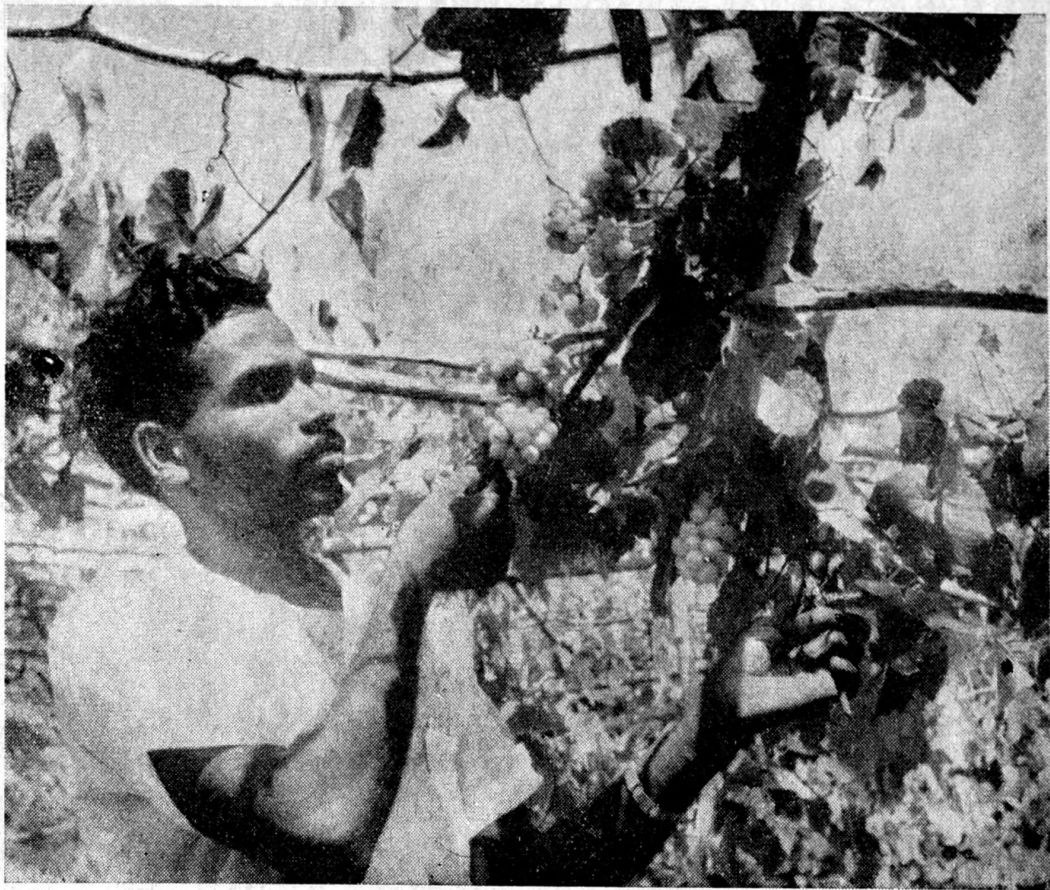
ලංකාවේ මිදි වගා කිරීම ඉතාමත්ම මෑතක සිට ක්‍රම ක්‍රමයෙන් දියුණු වෙමින් පවතින ගොවි වැඩකි. මිදි වතු පිළිබඳව කථා කිරීමේදී මධ්‍යධරණී දේශගුණයක් පවතින ඊස් රාලය මෙන්ම ශීත දේශගුණයක් ඇති ප්‍රංසය, ජර්මනිය, වැනි දියුණු රටවල් අපේ මනාසට අති වාය්‍යයෙන්ම යොමු වෙයි. ඉතා මෑත කාල වලදී පිටරටින් මෙරටට මිදි ගෙන්වීමේ විදේශ විනිමය සංරක්‍ෂණය කිරීමේ පියවරක් වශයෙන් තහනම් කරන ලද බැවින් රසවත් මිදි ගෙඩියක ඇඹිරස භුක්ති විඳීමේ හෝ එම ගින් ආශ්වාදයක් ලබා ගැනීමේ වරප්‍රසාදය රටේ ජනතාවට අහිමි වුවද, මනා මිදි වගා කිරීමේ ක්‍රමයන් රට තුළ ඇතිර යාමද එමෙන් ම මිදි වගා කිරීම පිළිබඳ වඩා හොඳ පර්යේ

ෂණ ක්‍රමයන් ක්‍රියාවේ යෙදීමද නිසා මිදි වගා කිරීම පිළිබඳ උනන්දුව ක්‍රම ක්‍රමයෙන් රට තුළ දැකීමට අපට පුළුවන් වී ඇත.

ලංකාවේ උතුරු දිග—හාගයේ අනුරාධපුර යටත්, යාපන අර්දඳුවිපයටත් අතරතුර පිහිටා ඇති විශ්ලී කලාපීය දේශගුණයක් පවතින වව්නියා දිස්ත්‍රික්කයේ, පොළොව යට ඇති ජල සම්පත් උපයෝගී කර ගන්නා දක්ෂ ගොවියෝ රු. 5000 ක් පමණ වැය කොට අඩි 25 පමණ පළල අඩි 25ක් පමණ දිග විශාල ලිං කැන, ඒවායින් ජලය පොම්ප කිරීම සඳහා ඉන්ධන බලයෙන් ක්‍රියා කරණ අශ්ව බල 1—2 දක්වා බලැති පැයකට වතුර ගැලොම් 4000—5000 දක්වා ප්‍රමාණයක් පොළොව මට්ටමට නැංවිය හැකි ජල පොම්ප යොදා, ඉතා සාර්ථක ලෙස මිදි වගා කරති.



වව්නියාවේ කුමාර සාමි මහතාගේ මිදිවගාව



වව්නියාවේ සරු මිදි අස්වැන්න

මෙම ගොවියන් අතරින් මිදි වගා කරණ ඉතාමත්ම දක්ෂ කේ. එස්. කුමාරස්වාමි නමැති ගොවි මහතා සතු අක්කර භාගයක් පමණ වපසරියේ වගා කර ඇති මිදි වගාව ලංකාවේ ඉතා සාර්ථක ලෙස වගා කොට ඇති වගාවකි. මෙම අක්කර භාගය තුළ මිදි වැල් හැට එකක් පමණ මොහු සාමාන්‍යයෙන් අඩි 20ක පමණ දුර ප්‍රමාණයක් තබා වගාකොට ඇත. මිදි වගා කරණ සෑම වලක්ම අඩි 4x4x4 ප්‍රමාණයේ ඒවා වූ අතර, ගොම පොහොර කරත්තයක් වැල් සිටුවන සෑම වලවල් දෙකකටම යොදන ලදී. ජේරාදේ ණියේ කෘෂිකම් දෙපාර්තමේන්තුව මගින් විකුණන මුල් ඇද්ද වූ මිදි අතු එකක් රුපියල් දෙක බැගින් මිලයට ගෙන 15.2.1963 දින ඉඩමේ සිටුවන ලද අතර, මිදි අතුවලට සෑම දිනම ජල සපයා මිදි අතු මුල් අල්ලන තුරු සෑම දිනම ජල සම්පාදනය කරන ලදී. ඉන්

පසු දිනක් ඇර දිනක් වැල්වලට මාස තුනක් පමණ ගත වන තුරු ජල සම්පාදනය කරන ලද අතර වැල්වලට උඩින් පොළොව මට්ටමේ සිට අඩි 6ක් පමණ උසට මැස්සක් තනා මැස්සේ මුදුන් මට්ටමට වැල ඇදී එන විට කප්පාදු කරණ ලදී. වැල් කප්පාදු කර මස කට පසු වැල් වලට ජල සම්පාදනය කරණ ලද අතර, ජල සම්පාදනයෙන් පසු වැල් වල මල් පිපේ. ඉන් පසු ගෙඩි සෑදී පැසි නෙලා ගත හැකි වේ. එබැවින් වැල් කප්පාදු කරණ පිළිවෙලට මිදිවැල්වල ගෙඩි සෑදෙන අවස්ථාව වෙනස් කළ හැක.

උද්ගරණයක් වශයෙන් ජූනි මාසයේ 9ද, වැල් කප්පාදු කරණ ලද මෙම ගොවියාගේ මිදිවැල්වලට ජූලි 9—15 ද පමණ මල් පිපෙනු ඇත. ඒ අනුව නොවැම්බර් 9ද, සහ 15ද දක්වා කාලය අතරතුර මෙම ගෙඩි නෙලා ගත හැකි වෙනු ඇත. මෙම ගොවියා සාමාන්‍ය

යෙන් අවුරුද්දකට දෙවතාවක් මිදි වැල් කප්පාදුකර අස්වැන්න දෙවරක් ලබා ගනී. තවද වැල් වලින් කොටසක් අස්වැන්න නෙලා ගෙන මාසයකට පසු කප්පාදු කරණ අතර, ඉතිරි වැල් අස්වැන්න නෙලා ගෙන දෙමසකට පසු කප්පාදු කරණ ලැබේ. ඒ අනුව ක්‍රම දෙකකට වැල් කප්පාදු කරණ ලද වැල්වල ගෙඩි පැසෙන අවධි අතරතුර වුවද මාසයක පරතරයක් ඇති වන බැවින් අස්වැන්නේ මිල එක මට්ටමකට තබා ගැනීමට හා මිදි වෙළඳ පොළෙහි හිඟ කලට වුවද කප්පාදුව අනුව විවිධ කාල සීමාවලදී මිදි ගෙඩි ලබා ගැනීමට මෙම නිෂ්පාදකයාට පුළුවන් වී ඇත.

තවද කප්පාදු කරණ ලද සෑම මිදි වැලකටම ගොම පොහොර කුඩා 20 ක් පමණ යෙදීම මෙම ගොවියාගේ සාමාන්‍ය සිටිතයි.

මෙම ගොවියාගේ මිදිවැල්වලට සුදුපුස් හා සුදු කහපුස් නමැති රෝග දෙක සෑම වාරයකදීම සාදෙන බැවින් “කෝපර් සැන්ඩෝස්” නමැති බෙහෙන අවුත්සයක් වතුර ගැලුම් 2 ක දියකර සියළුම වැල් වලට ඉසීම ඔහු සෑම කන්නයකදීම සිදු කරණ කටයුත්තකි. තවද, මිදිවැල් අතරතුර ඇති වල් පැල ඉවත් කිරීම හා මුල් අල්ලා මනා ලෙස වැඩි ඇති මිදිවැල් වලට සුමානයකට වතාවක් ජල සම්පාදනය කිරීම ඔහුගේ සිටිතයි.

හිය අවුරුද්දේ මෙම මිදි අක්කර බාග යෙන් දෙකන්නයකට ඔහු ලත් මුළු අස්වැන්න රාත්තල් 1728කි. රාත්තල රු. 8

බැගින් මෙයින් මොහු ලබා ගත් මුළු ආදායම රු. 13,824 කි. ඒ අනුව මිදි අක්කර භාගයෙන් ඔහු ලත් මෙම උසස් ආදායම අනුව මිදි වගා කිරීම තේ, රබර්, පොල් ආදිය වගා කිරීම මෙන්ම ලාබදායී ගොවි කටයුත්තක් බැව් පෙනේ. ඒ අනුව අනාගතයේදී උතුරු පළාතේ දක්ෂ ගොවියන් මිරිස්, අර්තාපල්, රටළුණු ආදී බෝග වගා කිරීම පසෙකින් තබා වැඩි ආදායමක් ලැබෙන මිදි වගා කිරීමට පෙළඹේද යනු වැදගත් පැනයකි. එහෙත් වැඩියෙන් මිදි වගා කළොත් වැඩියෙන් අස්වැන්න ලබා ගැනීමට පුළුවන් වීම නිසා රාත්තලක් රු. 8ක් පමණ වන විශාල මුදලකට අලෙවි කිරීමට නොහැකි වන අතර වැඩි නිෂ්පාදනයෙන් වැඩි ආදායමක් ලබා ගැනීමට නම් ඒවා පිරිසිදු රට පටවා සැහෙන විදේශ විනිමයක් ලබා ගැනීමට කටයුතු යෙදීම අත්‍යවශ්‍ය වනවා ඇත. එහෙත් මේ සඳහා අපට දැන් අවශ්‍ය වී ඇත්තේ වඩා රසවත් වැඩි සිනි ප්‍රමාණයක් ඇති මිදි වර්ග නිපදවීමයි. මෙම ගොවියා වගා කරන්නේ සාමාන්‍යයෙන් සියයට 19ක් පමණ සිනි ප්‍රමාණයක් ඇති මිදි වර්ගයක් වුව ද, යාපනයේ ගොවියන් විසින් මීට වඩා උසස් සිනි ප්‍රමාණයක් ඇති වඩා රසවත් ගෙඩි ලබා ගත හැකි මිදිවැල් වර්ගයක් ඉතාමත්ම මෑතකදී නිපදවා ඇති බැව් දැනගන්නට ඇත.

කෙසේ වතුදු වචනියාවේ මිදි වගා කරණ මෙලි දක්ෂ ගොවියා ලංකාවාසී අප සියළු දෙනාටම ඉතා වැදගත් ආදායමක් ගොවි කටයුත්තක් කරගෙන යයි.

නිමි.

රටත් ජාතියත් ආහාර හිඟයෙන් බේරා ගැනීමට පෙරමුඟ ගනිමු

National Digitization Project

National Science Foundation

Institute : Department of Agriculture

1. Place of Scanning : Department of Agriculture, Peradeniya

2. Date Scanned : 2018/01/08

3. Name of Digitizing Company : Sanje (Private) Ltd, No 435/16, Kottawa Rd,
Hokandara North, Arangala, Hokandara

4. Scanning Officer

Name : N. S. Karunaratna

Signature : Sihara

Certification of Scanning

I hereby certify that the scanning of this document was carried out under my supervision, according to the norms and standards of digital scanning accurately, also keeping with the originality of the original document to be accepted in a court of law.

Certifying Officer

Designation : Chief Librarian

Name : Sanyu Upamalika

Signature : Sanyu

Date : 2018/01/08

"This document/publication was digitized under National Digitization Project of the National Science Foundation, Sri Lanka"