

මී මැසි පාලනය කවද කෙසේ අරඹමුද?

මී මැසි පාලනය ඇරඹීමට අදහස් කරන්නේ කුට අවුරුද්දේ ඕනෑම සෘතු වක වුවද තම කටයුත්ත පටන් ගත හැක. එසේ වුවද වැස්ස අඩු ගස් කොළන් වල මල් පිපෙන සමය මේ සඳහා වඩාත්ම සුදුසුය. කටයුතු ආරම්භ කිරීමට මී මැස්සන් රාත්තල් 3-8 දක්වා සිටින රංචුවක් මේ සඳහා සෑහේ. රාත්තලකට සාමාන්‍යයෙන් මී මැස්සන් 5,000 පමණ අඩංගු වෙයි. ප්‍රාථමික රංචුවක් (Prime Swarm) ප්‍රමාණවත්යෙන් ද්විතීයික රංචුවකට වඩා විශාල වුවද, තමන්ට අවශ්‍ය රංචුවක් තෝරා ගැනීමේදී ප්‍රමාණය ගැන පමණක් සලකා බැලීම නොසෑහේ. ඒ සමහරවිට ප්‍රාථමික රංචුවේ රැජින වයස් ගත වී සිටිය හැකි බැවිනි. එබැවින් රංචුවක් සමඟ තෝරා ගන්නා රැජින සාමාන්‍යයෙන් කන්න දෙකකට වඩා වයස් ගත නොවිය යුතු වෙයි. තවද තෝරා ගන්නා ලද රංචුව නිරෝගී කඩිසර එකක් විය යුතුය. ආධුනික යාට පළමුවැනි අවුරුද්දේම මී පැණි බලාපොරොත්තු විය නොහැක. ඔහුට මේ කායඝ්‍රීයේ දී මී මැස්සන්ගේ හැසිරීම උන්ට ආහාර සැප සීම හා උන් ඇති කිරීම පිළිබඳව නොයෙක් පාඩම් ඉබේම අධ්‍යයනය කිරීමට ඉඩ කඩ ලැබෙනවා ඇත. නමුත් ඊළඟ අවුරුද්දේ ඔහුට මී පැණි රාත්තල් 3-6 දක්වා ප්‍රමාණයක් නොවරදවාම ලැබෙනවා ඇත. උඩරට පළාත්වල නම් පැණි දෙගුණයක් ලැබෙනවා ඇත.

එනමුත් පළමුවැනි අවුරුද්දේම ආධුනිකයා මුදල් සවලසක් ඉපැයීමට බලාපොරොත්තු වෙයි නම් ආරම්භක ජනපදයක් (Nucleus) මේ සඳහා උපයෝගී කර ගත යුතු වෙයි. ආරම්භක ජනපදයක මී මැස්සන් සහිත වද 3-9 දක්වා ප්‍රමාණයක් තිබේ. එහි එක් කන්නයක් වයසැති ජනක ශක්තියෙන් පරිපූර්ණ රැජිනක්ද ඇත. මෙවැනි ආරම්භක ජනපදයක වද හයක් ඇතොත් ඉන් දෙකක් පැණිවලින් පිරී තිබිය යුතු අතර, ඉතිරි වද හතරේ නොයෙක් අවස්ථාවල පසුවන මැස්සන් හා පැටවුන් සිටිය යුතු වෙයි. තවද එම වද හතරේ මුළුමන පැණි සවලසක් තිබිය හැක. මෙවැනි ජනපදයක් නිසි කුඩුවක් තුළ

රඳවා ක්‍රමානුකූල ලෙස ඇති දැඩි කළොත් පළමු කන්නයේදීම පැණි සවලසක් ලැබෙනවා ඇත. එබැවින් ආධුනිකයන් විසින් කෘෂිකම් දෙපාර්තමේන්තුවේ මී මැසි පාලනය පිළිබඳව විශේෂ පුහුණුවක් ලත් ඕවර්සියර් මහතුන්ගේ මඟ පෙන්වීම ලබා ගනු ඇතැයි අපේක්ෂා කරමු. පළමු අවුරුද්දේ ආධුනිකයා විසින් මී මැසි ජනපද දෙකකට වඩා ඇති දැඩි කළ යුතු නොවේ. කාලයාගේ ඇවෑමෙන් ආධුනිකයා පළපුරුද්ද අනුව මේ පිළිබඳව විශේෂ ඥාණය ලබා ගත් පසු තමන්ට අවශ්‍ය ජනපද ප්‍රමාණයක් තබා ගන්නාට වරදක් නැත. එහෙත් එක වරටම ගැඹුරු දියට බැසීමට ආධුනිකයා තද බල කැමැත්තක් දක්වන්නේ නම් පාඩු විදීමට සුදුනම් ඇතිව මී මැසි පෙට්ටි හතරක් හෝ පහක් ගන්නාට ඇති වරදක් නැත. ඔහු භාග්‍ය සම්පන්නයෙක් නම් සමහරවිට වැඩිපුර මී පැණි පමණක් නොව මී මැසි පාලනය පිළිබඳ විශේෂ දැනුමක්ද අවුරුද්දක් තුළදී ලබා ගන්නවා ඇත.

ඊළඟට ඇති කළ යුත්තේ කුමන වර්ගයේ මී මැස්සන් දැයි අපි නිශ්චය කළ යුතුය. කෘෂිකම් දෙපාර්තමේන්තුව විසින් දේශීය වර්ගයන්ගෙන් බෝ කරනු ලද නව මී මැසි වර්ග සිටිත්. පේරාදෙණියෙන් හා බංඩාරවෙලින් මෙවැනි උසස් දේශීය වර්ග දෙකක් තෝරා ගෙන ඇති බැව් දැන ගන්නට තිබේ. එබැවින් ආධුනිකයාට දේශීය වර්ග ඇති දැඩි කිරීමට අපි උපදෙස් දෙමු.

එසේ වුවත් ගම්බද ගොවීන්ට තමන්ගේ ගම්පළාතෙන් සුදුසු වර්ග තෝරා ඇති දැඩි කිරීමට අවවාද කරමු. ඒ අනුව වර්ග උසස් කිරීම උදෙසා අවශ්‍ය වුවොත් උසස් වර්ගවල රාජ්‍යයන් බෝකරණ ජනපද තුළට ක්‍රම ක්‍රමයෙන් පසුව ඇතුල් කළ හැක. ලංකාවේ ඇති කරණ මී මැස්සන්ගේ පියාඹිමේ අන්තරය යාර 700 පමණයයි නිගමනය කර ඇත. එබැවින් මල් පැණි හා පරාග ලබා ගැනීම උදෙසා මී මැසි කුඩු අවට විශේෂ මල් වර්ග වැඩිය යුතු බැවිද එය අනවශ්‍ය වියදමක් දැරීමක්ද නොවනු ඇත.

මිනිසුන් බොහෝවිට ගැවසෙන ස්ථානවල මීමැසි පෙට්ටි සවි කළ යුතු නොවේ. කුඩුවෙන් එළියට ආවිගස කෙළින්ම එක එල්ලේ පියාඹා යෑමට මීමැස්සෝ කැමැතිය. උන්ගේ ගමන් මගෙහි එ මේ අත මිනිසුන් සක්මන් කරණ වාට උන් ඉතා අකමැති වෙති. උන්ට එක එල්ලේ පියාඹා යෑමට ඉඩ කඩ දීමට නුපුළු වන් වේ නම් ජනපදය ඉදිරිපස යාර කීපයක් ඇතින් පැළ ඉති වලින් සෑදුන බඩ වැටියක් ඉදි කළ යුතුය. එකල බඩ වැටිය නිසා මීමැස්සෝ එක එල්ලේ උස්වී උඩට පියාඹා අනික් බාහිර උපද්‍රව්‍යයන්ගෙන් බේරී යති.

සාමාන්‍යයෙන් මීමැසි කුඩුව කවර අතකට හරවා තැබුවත් වරදක් නොමැති වුවද ඉඩ කඩ ඇත්නම් ගිනිකොණ දෙසට මුහුණ ලා තැබීමෙන් උද හිරු එළිය පෙට්ටියේ මුණතට ඇලවී වදින බැවින් මීමැස්සන් වඩා උදයෙන් තම වැඩ කටයුතු අරඹනවා ඇත. මීමැසි ජනපද එකිනෙකට අඩු ගණනේ අඩි රික් වන් ඇතින් පිහිටිය යුතුය. මීමැස්සෝ තම තමන්ගේ කුඩු හඳුනා ගන්නේ අවට පරිසරය අනුව බැවින් එක් එක් කුඩුව අවට පරිසරය වෙනස් ක්‍රම අනුව සැකසිය යුතු වෙයි. කෙසේ වුවත් මීමැසි පෙට්ටි ඉදිරිපස ඇති තණකොළ කෙටියට කැපිය යුතු වෙයි.

මීමැස්සන්ට ජලය විශාල ප්‍රමාණයක් අවශ්‍ය වෙයි. විශේෂයෙන්ම මෙම ජලය අවශ්‍ය වන්නේ පැණි රැස් කරණ කාලයටයි. උන්ට අවශ්‍ය ජලය සැපයීමට නොහැකි වුවහොත් උන් තමන්ට අවශ්‍ය ජලය උන් විසින්ම සපයා ගන්නවා ඇත. නමුත් සමහර විට උන් සපයා ගන්නා ජලය උන්ගේ පාවිච්චියට නුසුදුසු අපිරිසිදු ජලය විය හැක. සමහර විට එම ජලය බීමට තැන් කරණ මීමැස්සෝ විශාල වශයෙන් එහිම වැටී නසිති. මීමැස්සන්ට බීමට දෙන ජලයෙහි ලුනු සවලපයක් දියකිරීම වඩාත්ම යෝග්‍යය. ජලය ගැළීමකට සාමාන්‍යයෙන් ලුනු අවුන්සයක් දියකරනු ලැබේ. පිරිසියක ජලය පිරුණ කුඩා විදුරුවක් අනික් අත හරවා තැබීමෙන් අවශ්‍ය ජලය උන්ට සැපයිය හැක. පිරිසියට පෙද, පාසි හා ලීකුඩු ආදිය දැමීමෙන් උන්ට දියේ නොගිලී ජලය පානය කළ හැක. පානය කිරීම සඳහා අවශ්‍ය පැන් ඇති ස්ථානය මීමැස්සන් පියාඹන මාගීයෙන් සාමාන්‍යයෙන් ඉවත් විය යුතුවන්නේ හැර එය අවිච්ච වැටෙන ස්ථානයක පිහිටිය යුතුය. තවද පැන් ඇති ස්ථානය මී

මැසි කුඩුවලින් අඩි 10-20 දක්වා ප්‍රමාණයක් ඇත් විය යුතුය. පිරිසියට පෙද, පාසි හා ලී කුඩු ආදිය දැමීමෙන් උන්ට දියේ නොගිලී ජලය පානය කළ හැක. පරණ කුඩා බාල්දියකට ජලය පුරවා එය කුඩා ගල් කැටවලින් හෝ වැලි වලින් පුරවා ජලය මත පාසි හෝ පෙද දමාගත් පසු ඉහත කී කරුණ සඳහා පහසුවෙන් පාවිච්චි කළ හැක.



මීමැසි කුඩුවක් විවෘත කර පරික්ෂා කරන අයුරු මුදුන් වහළ හා මුදුන් තට්ටුව ගළවා බීම තබා ඇති අයුරු බලන්න. වදවලට මී මැසි ඇති කරන්නා දුම් යවන අන්දම බලන්න. මී මැසි කුඩු පරික්ෂා කරන්නාගේ කලිසම හා කමිස අත් ද දිගය. මී මැස්සන්ගේ දෂට කිරීම වැළැක්වීම සඳහා දැලක් සහිත තොප්පියක් ද ඔහු පැළඳ සිටී

මීමැස්සන් ඇති කරණ අයට මීමැස්සන්ගේ දෂට කිරීමෙන් බේරීමට හා මුහුණ ආදිය ආවරණය කර ගැනීම සඳහා දැලක් අවශ්‍ය වෙයි. මීමැස්සන් තද සුවද වගී ආලෝප කර

ජනපද අතපත ගැමට තැන් කරණ අයට දැනට කරති. දැලක් විශේෂයෙන්ම පාවිච්චි කළ යුත්තේ ඇස් හා තොල් වලට දැනට කිරීම වලක්වා ගැනීමටය. ඇස් හා තොල් වලට දැනට කිරීමෙන් බරපතල තුවාල මීමැසි ඇති කරන්නාට සිදු නොවුවද එයින් දෂ්ඨ කළ දින දෙක තුන තුළ ඔහුගේ එම වැඩය කෙරෙහි ඇති කායඝ්ණමතාවය අඩු වෙයි. ඇස්, පිල්ලන් ගැසීම හා ඇස් නැටවීම නිසා මීමැස්සන් දෂ්ඨ කිරීමට පෙළෙඹන බැව් දැන ගන්නට ඇත. ලොකු වාටියක් ඇති තොප්පියකට මෙම දැල සවි කිරීමෙන් උසස් ප්‍රතිඵල ලබා ගත හැක. දැලේ මුහුණ ආවරණය කරණ දැල් කැල්ල කළ පාවිච්චි යුක්ත වීම වඩාත් හොඳය. එම දැල් කැල්ල කළපාට වීමෙන් වද වල ඇති බිත්තර හා පණුවන් වඩා හොඳින් හඳුනා ගැනීමට මීමැසි ඇති කරන්නාට හැකි වෙයි.

අත්මේස් පාවිච්චි කරනවාට මීමැස්සෝ අකමැතිය. අත්මේස් පාවිච්චි කිරීමට ඔබ ඉතාමත්ම කැමැති නම් ඇඟිලි වෙන් නුවූ අත්මේස් පාවිච්චි කරන්න. තවද තද පාට ඇඳුම්වලට මීමැස්සෝ අකමැතිය. එබැවින් ලා වර්ණයෙන් යුක්ත වූ ඇඳුම් පමණක් පළදින්න. කෝටි අත දිගේ හෝ කමිස අත දිගේ මීමැස්සන් යාම වැලැක්වීම සඳහා රබර් වලල්ලකින් කමිස අත හෝ කෝටි අත වසා දමන්න. කකුල් වලට මීමැස්සන් දෂ්ඨ කිරීම වැලැක්වීම සඳහා දිග රබර් සපත්තු (Boots) පළදින්න.

සැර මීමැසි ජනපදයක් බෙහෝ වේලා පරීක්ෂා කිරීමට අවශ්‍ය වූ විට ස්මෝකරය උපයෝගී කර ගත හැක. ස්මෝකරයේ පීප්පයක හැඩය ඇති කොටසට ගෝනි කැලි දිරා ලී කැලි ආදිය ඔබා ගිනි දල්වනු ලැබේ. ඉන් පසු ස්මෝකරයේ ඇති මයිනහම උස්පාන් කිරීමෙන් ස්මෝකරයෙන් දුම් පිටවේ. නුවු මනා ස්පානවල සිටින මීමැස්සන් අත් ස්පානවලට පලවා හැරීම සඳහා මෙවැනි දුම් විසිරයනක ආධාරයෙන් ජනපදයේ නොයෙක් ස්පානවලට දුම් යවා වද ගැලවීම, පැති ලබා ගැනීම ආදිය සිදු කළ හැක. දුම් වැදීමෙන් මීමැස්සෝ අඩපණවීම හේතුකොට ගෙන උන් පහසුවෙන් අතපත ගැ හැක. එනමුත් මේ ක්‍රමය අනුව නැවතත් ජනපදය ප්‍රකෘතිමත් ස්වභාවයට පැමිණීමට බොහෝ වේලාවක් ගත වනවා ඇත.

අවශ්‍ය උපකරණ පිළිබඳ දැනීමක් ඇති කර ගත් ආධුනිකයාට මීමැසි පෙට්ටිය තුළ මීමැස්සන් වැඩ කරණ පිළිවෙල බලා ගැනීමට සිත් වෙනවාට නොඅනුමානය. එනමුත් අවශ්‍යතාවයක් නොමැතිව මීමැසි පෙට්ටිය ඇර බැලිය යුතු නොවේ. එසේ කිරීමෙන් මීමැස්සන්ගේ සාමකාමී වැඩ පිළිවෙලට බාධා පැමිණේ. මීමැසි පෙට්ටිය ඇර බැලිය යුතු දිනට කලින් දිනයේ මීමැස්සන්ට ආහාර පිණිස හැකි පමණ සීනි දිය කළ ජලය දිය යුතුය. සාමාන්‍යයෙන් මීමැසි ජනපද අත පත ගැමට ඉතාමත්ම සුදුසු කාලය සුලං නොමැති දිනක අළුයම් කාලයයි. පළමුවෙන්ම කුඩුවේ දෙරවුව ඉදිරිපස මුරකරණ මැස්සන්ට වැදෙන සේ දුම් සවලපයක් විදිය යුතුය. ඉන් පසු හේවායෝ තමන්ගේ ජනපදය ආක්‍රමණය කිරීමට කවරුන් හෝ සැරසෙන බැව් මුළු ජනපදයේ වසන සියළුම මැස්සන්ට දන්වා යවති. ඉන් පසු සියළුම මැස්සෝ හැකි පමණ මිපැණි බී තම බඩ ගින්න නිවා ගනිති. ඒ ආක්‍රමණයක් බලාපොරොත්තුවෙන් මිපැණි බී මීමැස්සන්ට බඩගින්නක් නොමැති බැවින් උන් සැර ගතියෙන් වුවද අඩු වෙති.

ඉන් පසු මීමැසි ඇති කරන්නා ජනපදයේ පිටු පසින් හෝ පැත්තකින් සිට ජනපදයේ වහල ගලවා මුනින් අතට තබයි. ඊට පසු දුම් විසිරණයකින් දුම් යවා මීමැස්සන් අයින් කොට වද පරීක්ෂා කළ හැක. රාමු එළියට ගත යුත්තේ ඉතා සීරුවෙන් ය. රාමු අතරට තද වීමෙන් හෝ එකවර ඉස්සීමෙන් මීමැස්සන් තැලී යාමට හෝ තුවාල වී යාමට ඉඩ දිය යුතු නොවේ. වද ගැලවීමේදී වුවද වද වැරදි අතට හැරවිය යුතු නොවේ. එසේ හැර වීමෙන් වදවල නියම ක්‍රමයට සවි නොවූ ඉටි ගැලවීයාමට ඉඩ තිබේ. වද ගලවන තැනැත්තා වදවලට ආශ්වාස ප්‍රශ්වාස කළ යුතු නොවන වාත් හැර රාමුව සහිත වදය මීමැසි පෙට්ටිය උඩින් තබා ගත යුතු වෙයි. එවිට රැජින වද යෙන් ලිස්සා වැටුණද බිමට නොමැරී කුඩුව තුළටම වැටේ. තමන් ලඟ ඇති සෑම මීමැසි පෙට්ටියකටම අංකයක් දිය යුතුය. තමන්ගේ ගෙවත්තේ මීමැසි පෙට්ටි 10 ක් ඇත්නම් ඒවා වත්තේ පිහිටා ඇති පිළිවෙලට තාර වලින් අංක යොදාගෙන යා යුතුය. එක් වතා වක් මීමැසි කුඩුවක් පරීක්ෂා කළ විට එම කුඩුවට අයින් සටහන් කොළයේ කළ වැඩය හා නැවත පරීක්ෂා කරණ දිනය ආදිය යොදා



පරික්ෂා කිරීම සඳහා කුඩුවෙන් වදයක් එළියට ගන්නා අයුරු. පරික්ෂා කරන්නිය වදය කුඩුව උඩින් අල්ලා සිටින අයුරු බලන්න. රැජින වදයෙන් ලිස්සා වැටුනත් වැටෙන්නේ කුඩුව තුළටමය.

අත්සන් යෙදිය යුතු වෙයි. එම සටහන් කොළ තමන්ගේ කාර්යාලයේ හෝ නිවාසයේ සුරක්ෂිත ලෙස තැබිය යුතු වෙයි. මිමැස්සෙක් දෂ්ඨ කළ විට ඉවසා දරා ගෙන සිටිනවා විනා අත පය වනා කලබල ඇති කළ යුතු නොවේ. ඉන් පසු නියමයෙන් තුඩින් ඉක්මණින් දලය ඉවත්කොට ඇමෝනියා දියර බිත්දුවක් හෝ මිලිටන් දියර බිත්දුවකින් තුවාලය තෙමිය යුතු වෙයි.

ජනපදයේ ඵලභ කටයුතු ඇරඹීමට ආධුනිකයාට තවත් උපකරණ රාශියක් අවශ්‍ය වෙයි. මෙම උපකරණ නොමැතිව ඔහුට ඔහුගේ වැඩ කටයුතු කායනීක්ෂම ලෙස කරගෙන යෑමට අමාරු තත්ත්වයක් පැන නගී.

පැණි වද ඇති තව්වුවලින් පහත තව්වුවලට යන මිමැස්සන්ට නැවත පැණිවද ඇති තව්වුවලට පැමිණීමට නොහැකි වනසේ “බී එස්කේප්” නමැති උපකරණයක් සවි කළ (කැලියරි බෝඩ් නමැති) ලෑල්ලක් පැටවි හා බිත්තර ඇති තව්වුවටත් පැණි වද ඇති

තව්වුවටත් අතරින් සවි කරනු ලැබේ. පැණි වද ගැලවීමට ප්‍රථම දිනයෙහි මෙම උපකරණය මිමැසි ජනපදයට සවි කරනු ලැබේ. ඊට පසුදා උදේ පැණි වද ඇති තව්වුවල එකද මිමැස්සෙක්වත් නොමැති බැවින් පහසු වෙන්ම වද වලින් පැණි ගලවා ගත හැක. ආධුනිකයාට මෙවැනි කැලියරි බෝඩ්ස් ගණනාවක් තමන්ගේ වැඩ කටයුතු කායනීක්ෂම ලෙස කරගෙන යෑමට අවශ්‍ය වෙයි. රැජින වාසය කරණ පහත තව්වු එකක් හෝ දෙකක සිට රැජිනට පමණක් පැණි වද ඇති තව්වුවලට පැමිණීමට නොහැකි වනසේ එම තව්වු අතර සමහරවිට රැජින වෙන් කිරීමේ තහඩු සවිකිරීමට සිදු වෙයි. එවිට පැණි වද ඇති කාමරවල රැජින බිත්තර නොදැමීම නිසා ඒවායේ පැටවුන් බෝවීමක් සිදු නොවේ. එබැවින් වැඩ කරණ මැස්සෝ ඒවායේ පැති පුරවා දමති.

ආධුනිකයාට අවශ්‍ය තවත් උපකරණයක් නම් මිමැස්සන්ගේ සලකුණු තැබීමේ උපකරණයයි. සාමාන්‍යයෙන් සලකුණු තබන්නේ

නේ රාජනියන්ගේය. එවිට රාජනියගේ වයස හා ජනපදයේ ඇති රාජනියන් ගණන ආදිය සොයා ගැනීමට පුළුවන් වෙයි.

මිමැස්සන් ඇති කරන්නාට අවශ්‍ය තවත් උපකරණයක් නම් වද වලින් පැණි ලබා ගන්නා උපකරණයයි. මෙම උපකරණය මගින් වද වලින් පැණි ලබා ගත් විට වද වලට හානියක් සිදු නොවේ. එබැවින් මිමැස්සන්ට ඒවායේ නැවතත් පැණි පිරවීමට පුළුවන.

තවත් අවශ්‍ය උපකරණයක් නම් මිපැණි පෙරා ගැනීමේ උපකරණයයි. ඉටි සහිත මිපැණි බෝතලවලට දමා විකිණිය යුතු නොවේ. එය මිපැණි නිෂ්පාදකයාගේ හොඳ නමට කැමැලකි. තවද කම්බි ලේන්සු ආදිය යොදා මිපැණි පෙරීමෙන් අපතේ යෑම වැඩි වනවාත් හැර පැණි පෙරීමට බොහෝ කරදර විදීමට සිදු වෙයි. තවද පැණි ඇඳුම්වල අත් වල ඇඟේ හා වටපිට ඇති පොළොවේ ආදියෙහි තැවරීමෙන් තිවස තුළ කුහුඹුවන් වැනි අනවශ්‍ය සතුන් වුවද බෝවී යයි. පැණි පෙරණ උපකරණයේ පැණි පිරුණාට පසු එහි පැය 2-3ක් පමණ කාලයක් පැණි තිබෙන්නට ඉඩ හරිනු ලැබේ. එවිට පැණිවල ඇති ඉටි උඩට ඉලිප්පි පැති මතු පිට පාවෙමින් තිබේ. ඉන් පසු පෙරණ උපකරණයේ පතුලේ සවි කර ඇති කරාමය ඇර පැණි විදුරා බුජ්වලට පුරවා ගත හැක.

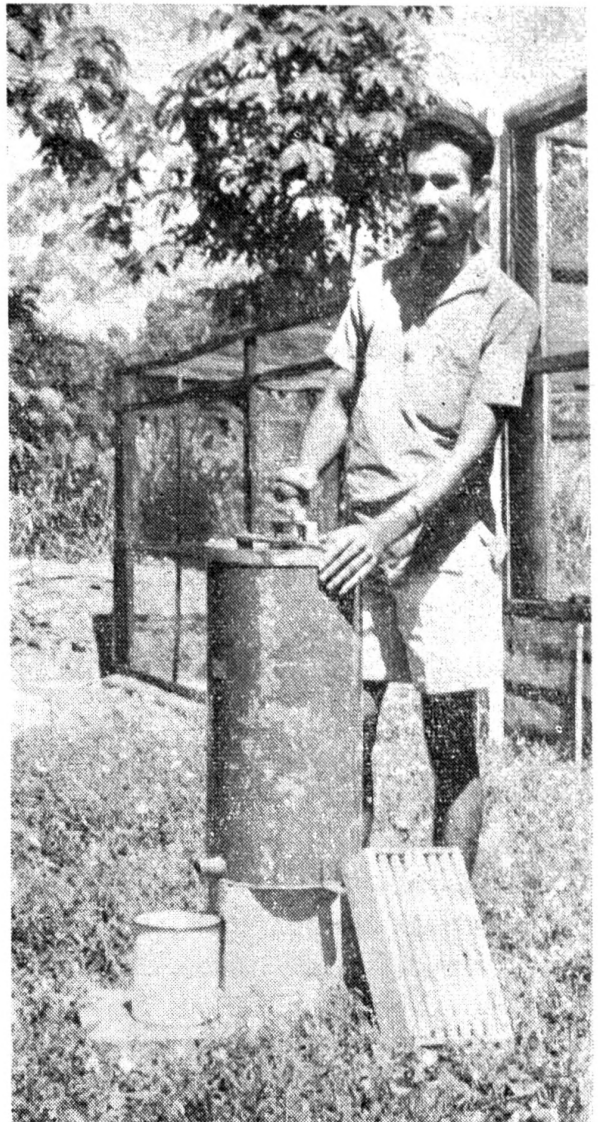
මේ අනුව මිමැස්ස පාලනය ආරම්භ කිරීමට පෙර ආධුනිකයාට අවශ්‍ය උපකරණ ස්වල්පයක් පිලිබඳවද අපි සාකච්ඡා කෙළෙමු.

මි මැස්සන් සමූහ වශයෙන් රංචු පිටවීම වළක්වන්නේ කෙසේද?

මි මැස්ස ජනපදයක් විශාලත්වයෙන් වැඩි වූ විට අවුරුද්දේ වියළි කාල සීමාවන් වන පෙබරවාරි අප්‍රේල් සමයේදී මිමැස්ස ජනපදය කොටස් වශයෙන් විසිරී යති. මෙයට රංචු වශයෙන් පිට වී යෑමයයි කියනු ලැබේ. මිමැස්ස වර්ගයාගේ බෝවීමට හා පැවැත්මට අවශ්‍ය උපක්‍රමයකි මේ.

මි මැස්ස ඇති කරන්නාගේ අවාසනාවකට මෙන් රංචු පිටවීම සිදුවන්නේ අවුරුද්දේ මි පැණි වැඩි පුර ඇති කාල සීමාවටයි. ඒ අනුව දුර්වල ජනපදවල මි මැස්සන්ට වැඩිපුර මි පැණි එකතු කර ගැනීමට නුපුළුවන් වෙයි.

අවුරුද්දේ වැඩි පුර මි පැණි ඇති කාල සීමාවලදී වැඩිමනත් මි පැණි එකතු කිරීමට නම් සේවක මි මැස්සන් රාශියක් ජනපදයේ සිටිය යුතුය. එබැවින් ස්වභාවික රංචු පිටවී



වදවලට හානියක් නොවන පරිද්දෙන් පැණි පෙරෙන උපකරණය යොදා මි මැස්ස ඇති කරන්නෙක් මි පැණි ලබා ගන්නා අයුරු. මේ අනුව එක් වතාවක් පැණි පිරවූ වද නැවත පැණි පිරවීම සඳහා ජනපද තුළට ඇතුළුකළ හැක. ඒ අනුව මි මැස්සන්ට නැවතත් අළුතෙන් වද සැදීමට අවශ්‍ය නොවේ.

යෑමේ පිලිවෙත වෙනස් කළ යුතුය. ඒ අනුව මි පැණි වැඩි පුර ඇතිවන කාල සීමාවට පෙර එනම් සෑම අවුරුද්දකම ජනවාරි මාසයේ ජනපදයේ ඇති පරණ රැජින වෙනුවට අළුත් රැජිනක් ජනපදයට ඇතුළු කළ යුතුය. වියලි කලාපයේ නම් ජූනි මාසයේ අවසානයේ තව රැජිනක් ජනපදයට ඇතුළු කළ යුතුයි. පැණි හා පරාග පිරුණු වදයක්ද පැටව් සහිත

වදයක් ඇති අඩි 400 පමණ ඇතින් පිහිටි වෙනත් කුඩුවකට පරණ රැජන මාරුකළ යුතුය. ඉන්පසු රැජනට කුඩුවෙන් පිටවී යාමට නොහැකි වනසේ දොරටුවේ ගාඩි කැබෙල්ලක් සවිකොට මෙම කුඩුවේ මී මැස් සන්ට සිති දියර දිය යුතුය. දොරටුව අවහිර කරන ගාඩි කැබෙල්ල මෙම කුඩුවලට සවි කොට සුමානයක් පමණ තිබෙන්නට ඉඩ හැරිය යුතුය.

තව රැජනක් ඇතුළු කළ යුත්තේ පිරිමි පැටව් සිටින කාමර ඇති වද ඇති වී සුමාන 3ක් පමණ ගත වුවාට පසුය. පරණ රැජන නොමැති බැව් දැනගත් මී මැස්සෝ පැටව් බෝ කරන බිත්තර ඇති වදවල යටකොටසේ රැජන කාමර තනනවා ඇත. මෑ ඇටයක හැඩය ඇති රැජන කාමර පහසුවෙන් හඳුනා ගත හැක.

රැජන දින 14කින් පිටවී තවත් දින 7-10ක්, කල් ගතවූ පසු සංසඟියෙහි යෙදෙනවා ඇත.

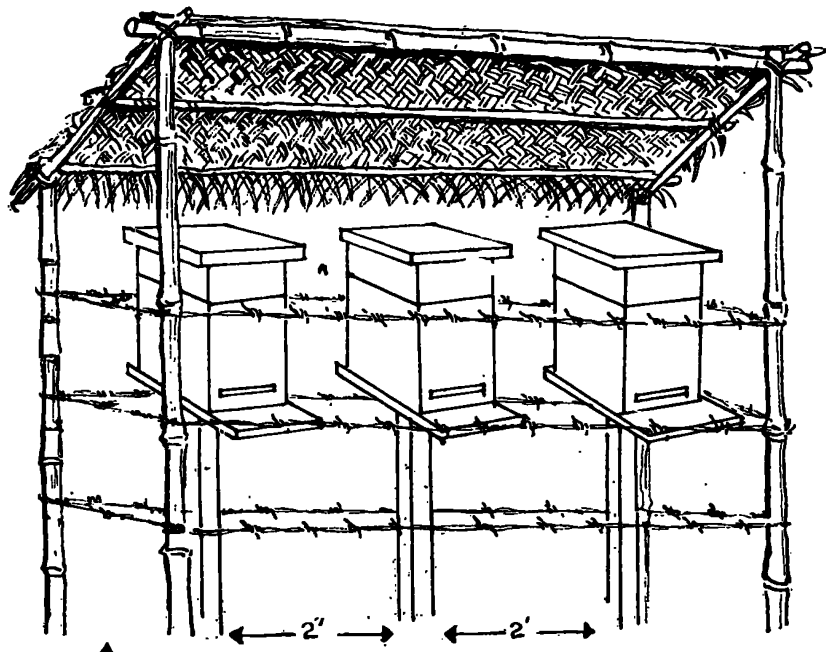
පොල් ඉඩම්වල මීමැස්සන් ඇතිකිරීම

පොල් ඉඩම්වල මීමැස්සන් ඇති කිරීම ක්‍රම ක්‍රමයෙන් ජනප්‍රිය වෙයි. එක් අතෙකින් වැඩියෙන් නිපදවන මීපැණිවලින් ඉඩම් අයිතිකරුට අතිරේක ආදායමක් ලැබෙන අතර, රොන් තැනීමට පැමිණෙන මීමැස්සන් නිසා මල්වල වඩා හොඳ පර පරාගන යක් සිදුවීමෙන් පොල් නිෂ්පාදනය වුවද වැඩි වෙයි.

තවද පොල් ගස්වල අවුරුද්ද පුරාම මල් හට ගන්නා බැවින් පොල් වතු වල ඇති කරණ මීමැස්සන්ට කිසිදු ආහාර හිඟයක්

වත් ඇති වන්නේ නැත. නමුත් අවුරුද්දේ වැඩි කාල සීමාවක් තුළදී උන් විසින් නිපද වනු ලබන මීපැණි, උන්ගේ අවශ්‍යතාවයන් සපුරාලීමට පමණක් යන්තමින් ආහේ. එහෙත් මනා පාලන ක්‍රමයන් යටතේ උන්ගේ අවශ්‍යතාවයන්ට වඩා වැඩියෙන් නිෂ්පාදනය වූ පැණි රාත්තල් 8-10 දක්වා ප්‍රමාණයක් පෙබරවාරි-අප්‍රේල් කාල සීමාවලදී එක් ජනපදයකින් ලබා ගත හැක.

දැනට ලබා ඇති පලපුරුද්ද අනුව පොල් ඉඩම්වල මීමැසි ජනපද පිහිටි විය යුතු ඉතා මත්ම හොඳ ක්‍රමය එක් ස්ථානයක ජනපද තුනක් පිහිටුවීමයි. මෙවැනි ඒකක එකිනෙකට යාර 200ක් පමණ ඇතින් පොල් වත්තේ තැනින් තැන පිහිට විය යුතුය. මීමැස්සන්ට ආහාර හිඟවනු වැළැක්වීම සඳහා මීට වඩා ලඟින් මෙම ඒකකයන් පිහිටුවිය යුතු නොවේ. පොල් ගස් පේලි අතර මීමැසි ජනපද පිහිටුවිය යුත්තේ ගස් වලින් වැටෙන පොල් ගෙඩි මීමැසි කුඩු උඩට නොවැටෙන පරිදිය. කුඩු තුනක් ඇති ඒකකයක එක් කුඩුවක සිට අනික් කුඩුව දක්වා අඩි දෙකක පරතරයක් සාමාන්‍යයෙන් තබනු ලැබේ. ගවයින් විසින් කුඩු පෙරලා දමනු වැළැක්වීම පිණිස සෑම ඒකකයක් වටේටම කුඩා කටු කම්බි වැටක් බඳිනු ලැබේ. එමෙන්ම සෑම ඒකකයකටම පොල් අතු වලින් සෙවන කළ කුඩාආවරණ ස්ථාණයක් තනනු ඇත. පොල් වතු වල ඇති මීමැසි ජනපද පාලනය කරනු ලබන්නේද වෙනත් ස්ථානවල ඇති මෙවැනි ජනපද පාලනය කරන පිළිවෙලටමය.



පොල් අතු වලින් සෙවන කළ කම්බි වැටකින් ආවරණය වූ මීමැසි කුඩු තුනකින් සමන්විත වූ ඒකකයක් පෙනේ. පොල්වතු තුළ මෙවැනි ඒකක සෑම යාර දෙසියයන් දෙසියට සවිකරනු ලැබේ.