



කෘෂි තාක්ෂණ තොරතුරු

කෘෂි තාක්ෂණ තොරතුරු කඩිනමින් ගොවි ජනතාව අතරට ලබා දීමේ අත්වැලකි

කෘෂිකම් දෙපාර්තමේන්තුවේ ව්‍යාප්ති හා පුහුණු අංශයේ ප්‍රකාශනයකි

තාක්ෂණික පත්‍රිකා අංක 09

ඖෂධ පෘථි වගාවට හානි කරන රෝග

වර්තමානයේදී වානිජ වගාවක් ලෙස ජනප්‍රිය ඖෂධ පෘථි වගාව රෝගී තත්ත්වයක් නිසා විනාශ වන බව පසුගිය වසරේ නොවැම්බර් මාසයේදී මාතලේ, පල්ලෙපොල කේන්ද්‍රයන්හි වගාවලින් වාර්තා විය. පසුව මෙම රෝගී තත්ත්වය කුරුණෑගල, ගම්පහ, මිනුවන්ගොඩ, වාද්දුව වැනි ප්‍රදේශ වලින්ද වාර්තා වී ඇත.

ගන්නෝරුව උද්‍යාන බෝග පර්යේෂණ හා සංවර්ධන ආයතනයේ පර්යේෂණ නිලධාරීන් විසින් හානි වූ වගාවන් නිරීක්ෂණයේදී සහ රෝගී සාම්පල විද්‍යාගාර පරීක්ෂණ හා නිරීක්ෂණ වලදී වයට හේතුව කඳ පුල්ලි හා ඇන්ත්‍රැක්නෝස් යන රෝග ආසාදනය වීම ලෙස හඳුනාගෙන ඇත.

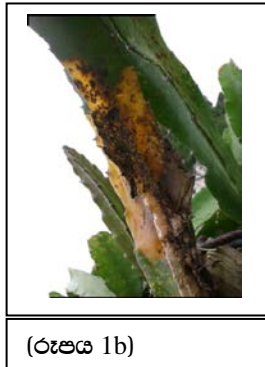
1. කඳ පුල්ලි රෝගය

Botryosphaeria dothidea නමැති දිලිරය මගින් ආසාදනය වේ. කඳෙහි අපිච්චය, ගෙලෙම හා මජ්ජාව වැනි ප්‍රදේශ වලද පැතිරී හොඳින් වර්ධනය වීමට හැකි බැවින්ද ශාඛයේ අනෙකුත් ප්‍රදේශ වලටද ඉක්මනින් පැතිරීමේ හැකියාව ඇත. මෙම දිලිරය මගින් ඇති කරන කඳ පුල්ලි රෝගය ශ්‍රී ලංකාවෙන් වාර්තාවූ පළමු අවස්ථාව මෙය වන අතර මෙම රෝග කාරකයා අපේ රටේ වගා කරන අනෙකුත් බෝග වන අඹ, අලිපේර, පේර, දෙහි, වැනි බෝග වලටද ව්‍යාප්තවී අධික හානියක් ඇති කිරීමේ අවදානමක් පවතී. එමෙන්ම මෙම දිලිරය නිරෝධායන පළිබෝධකයකු ලෙස අනෙකුත් රටවල් නම් කර ඇත.

රෝග ලක්ෂණ



(රූපය 1a)



(රූපය 1b)



(රූපය 1C)

- 01 මූලික රෝග ලක්ෂණ ලෙස කඳෙහි කුඩා මි.මි. 1 ක් පමණ කහ පැහැති ගිලුණු ලප ඇතිවී ඒවා ක්‍රමයෙන් මි.මි. 4 ක පමණ විශාලවී රතු පැහැවී පසුව දුඹුරු පාටට හැරේ ((රූපය 1a).
- 02 අනතුරුව පුල්ලි එකිනෙකට යාවී ඒ අවට කහවී කඳ කුණු වීමකට භාජනය වේ (රූපය 1b).
- 03 අවසානයේදී හානිවූ ප්‍රදේශ කබොළ බවට පත්වේ (රූපය 1C).
- 04 හානිය උත්සන්න වූ විට දුඹුරු පැහැ වූ ප්‍රදේශ අවට කහවී කඳ වියළී යයි.
- 05 ඵල වලට ආසාදනය වූ විට ඵලාවරණයේ දුඹුරු පැහැති පැල්ලම් ඇති කරයි. එමගින් ඵලයේ පෙනුම හා ගුණාත්මයට බලපෑමක් ඇති වන බැවින් ඵල වලට ලැබෙන වෙළඳපල අගයද අඩු වී යා හැක.

තායිලන්තයෙන් ආනයනය කර වගා කරන ලද රතු මදය සහිත ඖෂධ පෘථි විශේෂය අධිකව රෝග වලට පාත්‍ර වී ඇති අතර සුදු මදය සහිත විශේෂය තරමක් ඔරොත්තු දෙන බව පෙන්වුම් කර ඇත.

රෝග කාරක ව්‍යාප්තිය

- බෝග අවශේෂ මගින් - මෙම දිලිරයේ කොනිඩී බීජාණු ආසාදිත බෝග අවශේෂයන් මත බොහෝ කලක් නොනැසී පිවිසී නැවත වගාවකට ආසාදනය වීමට හැකියාව ඇත.
- වැනි බිංදු සහ සුළඟ මගින්
- කප්පාදු කිරීමට ගන්නා උපකරණ මගින්

පාලනය

බොට්‍රියොස්පෝරා දිලීරය පාලනය සඳහා දිලීර නාශක නිර්දේශයක් දැනට නොමැත. එම නිසා රෝග ව්‍යාප්තිය පාලනය සඳහා පහත දැක්වූ ඇති ක්‍රියා පිලිවෙත් අනුගමනය කළ යුතුය.

1. ආසාදිත ශාඛ කොටස් ක්ෂේත්‍රයෙන් ඉවත් කර විනාශ කිරීම
2. අලුතින් පැළ සකසා ගැනීම සඳහා ආසාදිත ශාඛ වල රෝපණ ද්‍රව්‍ය භාවිතා නොකිරීම
3. මෙම රෝගයට අධිකව පාත්‍ර වන රතු මදය සහිත ඩ්‍රැගන් පෘටි විශේෂය තාවකාලිකව වගා නොකිරීම.
4. වගාවන් නිසි ලෙස පාලනය කිරීම - ක්‍රමවත්ව පොහොර යොදා මැහවින් ජලය සහ වල් පාලනය වැනි ශෂ්‍ය විද්‍යාත්මක කටයුතු සිදු කරන ලද වගාවන්හි මෙම රෝගයේ තිවුරතාවය අඩු බවත් මැහවින් නඩත්තු නොකළ වගාවන්හි රෝගී තත්ත්වය උත්සන්නව තිබූ බවත් පෙනී ගොස් ඇත.
5. වගාව කප්පාදු කිරීමට යොදා ගන්නා පිහිය හෝ සෙකටියර වැනි උපකරණ එක් ගසක් කප්පාදු කර නැවත වෙනත් ගසක් කප්පාදු කිරීමට පෙර හොඳින් සෝදා පිරිසිදු කර භාවිතා කිරීම

2. ඇන්ත්‍රැක්නෝස් රෝගය

ඇන්ත්‍රැක්නෝස් රෝගය *Colletotrichum gloeosporioides* නැමැති දිලීරය මගින් ආසාදනය වේ. මෙම රෝග කාරකයා දැනට ලංකාවේ වෙනත් පළතුරු බෝග වලින්ද වාර්තා වී ඇත.

රෝග ලක්ෂණ



රූපය 2a



රූපය 2b

- 1- මුලින්ම කඳෙහි දාරයේ කටු (කම්ණුවු පත්‍ර) සහිත ස්ථානවල දුඹුරු ඕවලාකාර තරමක් ගිලුණු පැල්ලම් ඇතිවීම (රූපය 2a)
- 2- පසුව එම පැල්ලම් ක්‍රමයෙන් යාවී කහ පැහැවී දාර ඔස්සේ එම කුණුවීම පැතිරේ. (රූපය 2b)
- 3- හානි වූ පැල්ලම් මත කලු පැහැති බීජාණුධානි හටගන්නා අතර ඒවා මත තැඹිලි පැහැති කොනිඩී බීජාණු දක්නට ලැබේ.

රෝග කාරක ව්‍යාප්තිය

- රෝග කාරක දිලීරයේ බීජාණු වැනි බිංදු හා සුළඟ මගින් නිරෝගී ශාක කරා ව්‍යාප්ත විය හැක.

පාලනය

මෙම රෝගය පාලනය සඳහා දැනට අනෙකුත් වගාවන්හි ඇන්ත්‍රැක්නෝස් රෝගය සඳහා නිර්දේශ කර ඇති දිලීර නාශක භාවිතා කළ හැක.

තාක්ෂණ උපදෙස්

ඩබ්. ඒ. පී. ගිතානි විරරත්න මිය
පර්යේෂණ නිලධාරී (ව්‍යාධි විද්‍යා)
උද්‍යාන බෝග පර්යේෂණ හා සංවර්ධන
ආයතනය, ගන්නොරුව.

කේ. පී. එස්. සෙනවිරත්න මයා
පර්යේෂණ නිලධාරී (පළතුරු අතිපහන)
උද්‍යාන බෝග පර්යේෂණ හා සංවර්ධන
ආයතනය, ගන්නොරුව.

අධීක්ෂණය හා උපදෙස් ජයන්තා ඉලංකෝන් මිය	- සහකාර කෘෂිකර්ම අධ්‍යක්ෂ (සන්නිවේදන)
සාකච්ඡා	නිලුෂි සිල්වා - කෘෂිකර්ම උපදේශක (සන්නිවේදන)