

රාගල ඇපල් වගාව

විදේශීය රටවලින් පළතුරු වර්ග ගෙන්වීම මෙයට වික කලකට ඉහතදී රජය විසින් සහමුලින්ම නවත්වන ලද්දේ ඒ සඳහා පිටරට වලට ඇදී යන මුදල ආරක්ෂා කර අපගේ විදේශීය විනිමය සුරකින අතර දේශීය පළතුරු නිෂ්පාදනය නඟාලීමේ පරමාර්තය උඩය. මෙවකට පිටරටවලින් ලංකාවට ගෙන්වනු ලබන්නේ හුවමාරු වෙළඳාම් ක්‍රමය යටතේ අප විසින් ගත යුතු පළතුරු වර්ගයන් පමණ ය. නිදසුනක් වශයෙන් දැනට වෙළඳ පොළෙන් මිලදී ගැනීමට පිළිවන් රට ඉදි අපේ තේ යවා ඒ වෙනුවට ලබා ගන්නා පළතුරකි.

පිට රට පළතුරු අප දිවයිනට ගෙන්වා නොඑන මෙම අවදියේ අප විසින් කළ යුතු හා කළ හැකි කරුණු දෙකක් තිබෙයි. එනම් දේශීය පළතුරු වගාව වැඩි දියුණු කිරීම හා විදේශීය පළතුරු වගාවන් ඇති කිරීමයි.

දේශීය පළතුරු වගාව වැඩි දියුණු කිරීම සඳහා ගොවිකම් දෙපාර්තමේන්තුව අද දවස අප ගොවියාට පහසුකම් රාශියක් සලසාදෙයි. මේවායින් මුල් තැන් ගත්තේ වගාව සඳහා පළතුරු ඇට, පැළ හා වෙනත් සිටුවීමේ ද්‍රව්‍ය සැපයීමයි. තෝරා ගත් පළතුරු වර්ගවල උසස් පෙළේ බීජ, ඇට පැළ, බද්ධ පැළ, මුල් ඇද්දවු අතු කැබලි, දඬු කැබලි, මුල් කැබලි හා මොරෙයියන් යනාදිය පළතුරු වගා කරන්නාට ලාභයට හා පහසුවටද සැපයීමට ගොවිකම් දෙපාර්තමේන්තුව සෑම පියවරක්ම රැගෙන තිබෙයි. පළතුරු වගාව ගැන කාර්මික උපදෙස් සැපයීම ගොවිකම් දෙපාර්තමේන්තුවේ ව්‍යාප්ති සේවයෙන් නොපිරිහෙලා ඉටුවන කායභියකි. සමහර පළතුරු වර්ග වගාව සඳහා ණය පහසුකම් සැපයීමද රජයෙන් ඉටුකෙරෙන අතර පළතුරු වෙළභෙළඳම සඳහා අලෙවි සංවර්ධන දෙපාර්තමේන්තුවේ සහාය ගොවියාට තිබෙයි. ඒ අතර අද දවස පළතුරු ගොවියාගේ නිෂ්පාදනයන්ට ලැබෙන උසස් මිල මෙම ගොවිතැන නිරායාස යෙන්ම වැඩි දියුණු වී යෑමට හේතුවක් වී තිබෙයි.

විදේශීය පළතුරු වශයෙන් අප දිවයිනට වැඩිපුර ගෙන්වන ලද්දේ රට ඉදි හැර ඇපල් හා මිදිය. ලංකාවේ මිදි වගාව ගැන බොහෝ ගොවීන් හා ගෙනිම් යන්ද මෙවකට විශේෂ උනන්දුවක් දක්වති. ඒ අතර ඇපල් වගාව මෙවකට සිදු කරනුයේ ලංකාවේ දෙපොලක පමණය. එනම් රාගල හා රහංගලයි. රාගල ඇපල් වගාව ගොවීන්ගේම කටයුත්තක් වන අතර රහංගල ඇපල් වගාව රජයේ කටයුත්තකි.

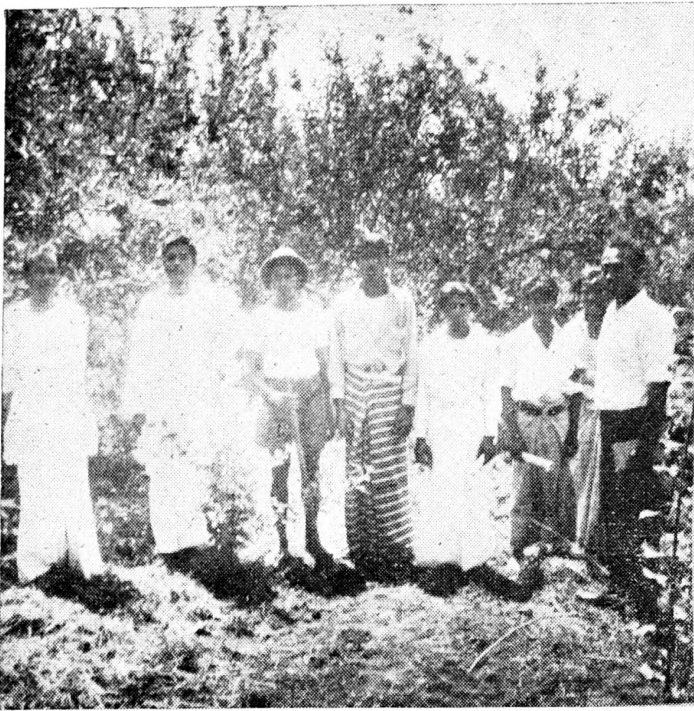
මෙරට වගා කළ හැකි ජනප්‍රිය විදේශීය පළතුරු වර්ගවල වගාවන් ඇති කරවීම වටිනා ගොවි ව්‍යාපාරයක් බැවින් රාගල ඇපල් වගාව ගැන අපගේද සැලකිල්ල යොමු විය. ඒ අනුව “රාගල රත්නායක පුර පළල් පතන” ගොවි ජනපදයේ ගොවීන්ගේ ඇපල් වගාවන් බැලීමට මැනදී අපි ගියෙමු.

රත්නායක පුර පළල් පතන ගොවි ජනපදය පිහිටා ඇත්තේ රමණීය කඳු ගැටයකය. එය රාගල නගරයේ සිට සැතැපුම් දෙකක් පමණ ඇතින් විශාල තේ වත්තක උඩ කොටසෙහි පිහිටා ඇත. දර්ශනීය තේ වතු වලින් සපිරුණු මෙම ප්‍රදේශය මුදු මට්ටමින් අඩි 5,000ටත් 6,000ටත් අතර උස් කඳුකරයයි. රත්නායක පුර පළල් පතන අඩි 5,000ට වඩා 6,000ට කිට්ටුව උස් ප්‍රමාණයකින් තිබේ. නුවරඑළිය සිට මහනුවර දක්වා උඩ පුස්සැල්ලාව හරහා යන මහා මාර්ගය රත්නායක පුර පළල් පතන පාමුලින් වැටී ඇත. නුවරඑළිය නගරයේ සිට රත්නායක පුර පළල් පතනට ඇති සම්පූර්ණ දුර ප්‍රමාණය සැතැපුම් 15කි.

රාගල ඇපල් වගාව බැලීමට හා ඇපල් වතු හා එම වතු හිමි ගොවි මහතන්දණයා රූපවලට ගැනීමට අප ගියේ ප්‍රසන්න දිනයකය. කොළඹ හා වෙනත් පහතරට පෙදෙස් සුයඹිතාපයෙන් දැවී ගිය එම සමයේ නුවරඑළිය රාගල පෙදෙස් ඉතා සෞම්‍ය දේශ ගුණයකින් වෙලී තිබුණෙන් අපගේ ගමන වඩාත් ප්‍රීතිමත් විය. රාගල නගරයේදී අප හමුවූ පළාතේ ආහාර නිෂ්පාදන ඔවර්සියර් ඩී. ඇම්. ආරියරත්න මහතා පළමුව අප කැඳවා හිසේ රාගල දේවස්ථානයේ ඇපල් වගාව බැලීමටය. එහි ගරු දේවගැති තුමා ඇපල් වගාව ගැන ඉතා උනන්දු අයෙකි. දේවස්ථානයේ මිදුලේ ඇති ඇපල් ගස් ගැන බෙහෙවින් සැලකිලිමත්ව සත්කාර කරන එතුමා ඇපල් වගාව ගැන තියුණු ලෙස උගෙනීයි. ඇපල් වගාව ගැන පොත පත් මෙරට නොමැති බැවින් පිටරටින් පොත්පත් රාශියක් ගෙන්වා දේවස්ථාන භූමියේ ඇපල් ගස්වලට කරන පරීක්ෂණ අනුව නොයෙකුත් වටිනා කරුණු රත්නායක පුර පළල් පතනේ ගොවි මහතන්ට පහද දෙන බව ආරියරත්න මහතා අප හා සමඟ කීහ. ගරු දේවගැතිතුමා හා සමඟ පැවැත්වූ අපගේ සාකච්ඡාව අපටද බෙහෙවින් ප්‍රයෝජනවත් එකක් විය.

රාගල රත්නායක පුර පළල් පතනේ ඇපල් වගාව වැඩි දියුණු කිරීම ගැන පුරෝගාමීව කටයුතු කරන එච්. ඇම්. හීන් බණ්ඩා, කේ. සැමී සිංකෙද්ද, එච්. ඇම්. සොඩි අප්පුහාමි සහ ටී. වාර්ල්ස් ප්‍රනාන්දු යන ගොවි මහතන් සතර දෙනාද රාගලදී අපට එක්වූයෙන් පළල් පතන දක්වා අපේ ගමන අතිශයින් විනෝදවත්වූ අතර ඇපල් වගාවේ ඉතිහාසය ගැන නොයෙකුත් කරුණු අසා දැන ගැනීමට අපට අවකාශ සැලසිනි.

පළල් පතනේ ගොවි ඉඩම්වල මෙම අවුරුද්දේ සිටවූ ඇපල් පැළ සිට අවුරුදු විස්ස විසි පහ දක්වා වයසැති ගස් තිබෙයි. දැනට ඇති සම්පූර්ණ ඇපල් ප්‍රමාණය අක්කර පණහේ සිට සියය දක්වා යයි ගම්මුත් කියන නමුත් ඇපල් ගස් වගා කර ඇත්තේ තැනින් තැන බැවින් සම්පූර්ණ ප්‍රමාණය කොතෙක්දැයි ස්ථිර වශයෙන් තක්සේරු කළ නොහැකිය. එහෙත් රත්නායක පුර පළල් පතන ගොවි ජනපදයේ සෑම ඉඩමෙහිම පාහේ ඇපල් ගස් කීපයේ සිට විශාල සංඛ්‍යාවන් දක්වා වගා කර තිබෙනවා අප දුටුවෙමු. ඒ අතර එහි ජනපද වැසියන් ඇපල් විශාල හා එය වැඩි දියුණු කිරීම ගැන විශේෂ උනන්දුවත් ඇති බව කවරෙකුට හෝ හොඳාකාරව පෙනී යන දෙයකි.



රාගල ගොවියෝ



ඇපල් වගාවට සත්කාර

ගම්වැසියන්ගේ එම ආශාව මුදුන් පමුණුවා ගැනීමට ගොවිකම් දෙපාර්ත මෙන්තුවෙන් හැකි සෑම උපකාරයක්ම සපයා දීමට දැන් පළාතේ ව්‍යාප්ති නිලධාරීන් කටයුතු කරති. ඒ අනුව දෙපාර්තමෙන්තුවේ නියෝජිතයා වන පළාතේ ආහාර නිෂ්පාදන ඕවර්සියර් තැන්පත් ආරියරත්න මහතා රාගල ඇපල් වගාව දියුණු කිරීමට අවශ්‍ය දෑ ඉටු කරයි.

ඇපල් වගාව ගැන ලංකාවට හුරු කළ පොත පතක් අද දවස නැත. ඇපල් වගාව ගැන ප්‍රායෝගික වශයෙන් කරුණු උගත හැකි වන්නේද රාගල වගාවෙන් හා රහන්ගල අළුත් වගාවෙන් පමණි. එබැවින් ඉන්දීය පොත පත ඇසුරෙන් හා රාගල ගොවීන්ගේ ප්‍රායෝගික පළපුරුද්දෙන්ද රැස් කරන ලද වගා විස්තරයන් ආරියරත්න මහතා රචනයට ගෙන එන්නේ මෙසේ ය:

“ යුරෝපීය රටවල වගා කෙරෙන ඇපල් වර්ග දෙළහක් පමණ තිබෙයි. කොක්ස් පිපින්, ඩිලිමියස්, රෝම් බියුටි, නිව්ටන් වන්ඩර් යනාදිය මේවාගෙන් සමහරෙකි.

ඇපල් වගාව සඳහා බුරුල්වූ සියුම් හුණුමස් සහිත ලොම් පසක් වුවමනා කෙරේ. පසෙහි තෙත් ගතියක් තිබිය යුතු අතර හොඳාකාරව ජලය බැස යෑම වගාවට අවශ්‍යයකි. මැටි සහිත පස් ඇපල් වගාවට සුදුසු නොවේ. වගාවට ජීවාන්තක අඩංගු පෝර අවශ්‍ය බැවින් කොළ පෝර හා හොඳින් දිරු ගොම පෝර යෙදීම කළ යුතුය. රසායන හෙවත් කෘත්‍රීම පෝර සුදුසු නැත.

තවාන පිළියෙල කිරීම

අඩියක් පමණ ගැඹුරට බිම කොටා ඉඩමේ ප්‍රමාණය අනුව පාත්ති පිළියෙල කොට, ඒ මත කොළ අතු වලින් සාදාගත් පෝර මිශ්‍රණයක් අතුරනු ලැබේ. මෙම මිශ්‍රණයට ගොම පෝර කලවම් විය යුතු නොවේ. පෝර මිශ්‍රණය ඇතිරීමෙන් පසු ඒ මත හුණු දමා නැවත වරක් මිශ්‍රවන පරිදි පාත්තිය කෙටිය යුතුය. මින් පසු දින 15ක කාලයක් පාත්තියට අවි රශ්මිය වැදීමට හරිනු ලැබෙයි. මව් ගසින් කපා ගන්නා සාමාන්‍ය තරමට මේරූ පැන්සලයක පමණ විෂ්කම්භයක් ඇති අඩි 1½ක පමණ දිග අංකුර සහිත ඇපල් දඬු කැබලි, අහල් 8, 10 පරතරයට පාත්තිවල සිටුවිය යුතුයි. තද සුයඹී රශ්මිය පැළවලට අහිතකර අතර තවානට ඉන්ටොක්ස් වැනි කෘමී නාශකයක් යෙදීමෙන් වේයන් වැනි කෘමීන්ගෙන් සිදු විය හැකි හානි වලකී.

පැළ සිටුවීම

තවානෙන් පැළ ඉවතලීමට පෙර අඩි 2 × 2 × 2½ ප්‍රමාණයට වලවල් කපා හොඳට දිරූ කොළ පෝර හෝ කළු පස් යෙදීම යහපතී. අමු ගොම පෝර යෙදීම සුදුසු නොවේ. වලවල් වලට ඉන්ටොක්ස්, එන්ඩිරීන් වැනි කෘමීනාශක යක් යෙදීමෙන් පොළවෙන් ජීවත්වන කෘමීන් විනාශ වේ. වලවල් සකස් කොට මසකදී පළමු පැළ සිටුවීම සුදුසු අතර එය වැසි සමයක කරන්නේ නම් මැනවි.

දේශ ගුණය හා වර්ෂා පතනය

ඇපල් වගාව සඳහා සියුම් සිසිල් දේශ ගුණයක් හා අහල් 75 සිට 100 දක්වා වාර්ෂික වර්ෂා පතනයක් ද හිතකර වෙයි. ලංකාවේ රාගල රහන්ගල වැනි පෙදෙස්වල මෙවැනි තත්ත්වයක් ඇත.

උසට වැඩෙන ඇපල් වර්ග සිටුවීමෙන් කුඩා ඉඩම් හිමි ලාංකික ගොවීන්ට වැඩි ඵල ප්‍රයෝජනයක් ගත නොහැක. උස් වර්ගවලට වැඩි පරතරයක් වුවමනා වීම මෙට හේතුවයි. අඩි 4 සිට 5 දක්වා උසට වැඩෙන ඇපල් වර්ග වගා කිරීමෙන් සුළු ඉඩම් ප්‍රමාණයකින් වැඩි අස්වැන්නක් අප ගොවියාට ලබා ගත හැකිය. මේ අනුව පළමු නම් කළ ඇපල් වර්ග ලක් ගොවියා අතර ජනප්‍රිය වීමට ඉඩ තිබෙයි. සාමාන්‍ය උසට වැඩෙන ඇපල් වර්ග, අඩි 5-7 දක්වා පරතරයක් ඇතිව සිටුවීමට පිළිවන.

පෝර යෙදීම

ඇපල් ගස්වලට රසායන පෝරවලට වඩා ඉන්ද්‍රියවත් පෝර යෙදීම සුදුසුය. ඉන්ද්‍රියවත් පෝර යෙදීම අප ගොවියාට ඉතා පහසුව කළ හැකි දෙයකි. පෝර කිරීම සඳහා හොඳින් දිරූ ගොම හා කොළ පෝර යෙදීම මැනවි. අළු යෙදීමෙන් ගසට අවශ්‍ය පොටෑෂ් පෝර ලැබෙයි. පැළෑටි අවට වල් ගැලවීමට අත් මුල්ලු වක් පාවිච්චි කිරීම සුදුසු අතර නිතර නිතර වල් ගැලවීම යෝග්‍ය නොවේ.



බෙහෙත් ඉසීම



වැඩෙන ඇපල් ගෙඩි

පැළ සිටුවා මාස හයකට පමණ පසුව ඇපල් මුල සිට අඩි දෙකක් පමණ ඇතින් ගස වටේ අහල් රික් පමණ ගැඹුරට කාණුවක් කපා හොඳින් දිරූ ගොම පෝර හෝ රසායනික පෝර මිශ්‍රණයක් දමා කානුව වසා දැමිය යුතුයි.

දැනට රාගල පෙදෙසේ ගොවිහු ඇපල් වර්ග දෙකක් වගා කොට ඇත. ඒවා ස්වීට් ඇපල් හා දම් පාට වර්ගය යන නම්වලින් හැඳින් වේ.

කප්පාදු කිරීම

අඩි තුනක් පමණ උසට ගස වැඩුණායින් පසු අතු විහිදී යන ලෙසට, පෙන්නට සිටින සේ, ගස කප්පාදු කිරීම යෙහෙකි. කප්පාදුවේ දී ගසේ මුල් සෙලවීම වැලැක්වීම තරයේ සිහි තබා ගත යුතු කරුණකි.

අස්වැන්න

ඇපල් ගසට වයස අවුරුදු දෙක හමාරක් හෝ තුනක් වූ විට මල් සිසි ගෙඩි හට ගනී. එල ඇති වී මාස හයේ සිට අට දක්වා කාලයකදී ගෙඩි පැසීම හා ඉදීම සිදු වෙයි. හොඳට එලදුව ඇති ගසකින් ගෙඩි 500ට අධික ගණනක් නෙලා ගත හැකි ය.

රාගල පෙදෙසේ ගොවීන් වගා කරන ඇපල් වර්ගවලින් ඉතා හොඳ ප්‍රතිඵල ලැබී ඇත. ඒවායින් ස්වීට් නමැති ඇපල් වර්ගයේ එලදුව අඩු වුවද එහි මිහිරි රසයක් ගැබ්වී තිබෙයි. දම්පාට වර්ගය වැඩි එලදුවක් දෙන නමුත් ගෙඩිවල ඇඹුල් රසයක් තිබේ. ඇපල් ගෙඩි කඩා ගැනීමේ කාලය වන විට ගසෙහි කොළ හැලේ. නෙලා ගත් ඇපල් සති හතරක් පමණ කාලයක් පලදු නොවන සේ තැන්පත් කර තැබිය යුතු යි. එසේ කිරීමෙන් මිහිරි රසය වැඩි වෙයි. ඇපල් වගාවන් අතර මී මැසි පාලනය කිරීමෙන් වැඩි අස්වැන්නක් ලබා ගත හැකි ය.

රෝග හා කෘමීන්

ඇපල් ගස රෝග හා පලිබෝධකයින් ගණනාවකින් ම හානි ලබයි. එම රෝග හා හානිකර කෘමීන් මැඩලීමට සියුම් වැඩ පිළිවෙලක් අනුගමනය නො කරන්නේ නම් වගාවෙන් ලබා ගන්නා අස්වනු ප්‍රමාණයන් අඩු වී යනවා පමණක් නොව සම්පූර්ණ වගාව ම විනාශ වී යෑමට ද ඉඩ තිබේ. රෝග හා කෘමීන් වැඩි වැඩියෙන් ඇතිවන්නේ වගාව වයස් වන්නට වන්නට ය. එබැවින් පරණ ඇපල් ගස් ගැන වඩා සැලකිලිමත් විය යුතු වෙයි.

ඇපල් ගසට වැළඳෙන රෝග අතුරින් ස්කැබ්, කැන්කර් හා පින්ක් රෝගය ද මුල් තැන් ගනී. ස්කැබ් රෝගය සෑදුනුවිට පත්‍රයේ තැනින් තැන කහ මිශ්‍ර දුඹුරු පාට වටකුරු පුල්ලි දක්නට පිළිවන. කොළ නටුවේ වියළි ගතියක් පෙන්වන අතර පත්‍රය දුර්වර්ණ තෙත් ගතියකින් යුක්ත වේ. හොඳින් දිරු කොම්පෝස්ට් පෝර ගස වට ඇතිරීමෙන්, පොටෑෂ් රසායන පෝර යෙදීමෙන් හා ලයිම් සල්ෆිපර් යෙදීමෙන් ද, රෝගය මර්දනය කළ හැකි ය. මිල්ඩිව් නොහොත් පුස්, අළු හුණු රාත්තලක් හා ගෙන්දගම් ඉතා සියුම් වර්ගයෙන් කුඩු රාත්තල් දෙකක් ද වතුර ගැළමක මිශ්‍ර කර තම්බා ගැනීමෙන් ලයිම් සල්ෆිපර් සාදා ගත හැකිය. මෙය තැම්බුවිට රතු පාටට හැරී බෝතල් හතරක් පමණ ඉතිරිවෙයි. සුළං නොවදින පරිදි මිශ්‍රණය බෝතල්වල තැන්පත් කොට ගස් දළලන කාලයේ දී එයින් බෝතල් තුනකට වතුර ගැළමි සියයක් කලවම් කර ගස්වලට යොදනු ලැබේ. ගෙඩි හට ගන්නා කාලයේ දී නම් එය සියයට දෙකේ ප්‍රමාණයට හා ලොකු ගෙඩි කාලයේ දී නම් සියයට එකේ ප්‍රමාණයට මිශ්‍රණය පිළියෙල කර මිස්ටෝ වැනි ස්ප්‍රේ යන්ත්‍රයකින් ගස්වලට ඉසීම මැනවි.

කැන්කර් රෝගය සෑදුණු විට පොත්ත සහ කඳ පිහා තුඩකින් කෙලින් සිදුරු කළා සේ පැළි යයි. මෙය ගසේ කුමන ස්ථානයේ හෝ ඇති විය හැක. මර්දනය සඳහා බෝඩෝ ආලේපය හා බෝඩෝ මිශ්‍රණය යෙදීම ද හොඳ ය.

පින්ක් රෝගය ඇපල් අතු වල බෙහෙවින් දක්නට පිළිවන් උපද්‍රවයකි. එය හොඳට වැඩුණු අතු වල පවා ඇති වේ. රෝගය ඇති අතු වල රෝස පාටැති දර හා කොටස් දක්නා ලැබේ. මර්දනය සඳහා පළමුව රෝගය ඇති වූ අතු වල රෝගී ස්ථානයේ සිට අහල් තුනක් පමණ පහතින් අත්ත කපා දැමිය යුතු වෙයි. අත්ත කැපීමේ දී සෙසු අතු වල තැවරීමෙන් වැලැක්වීමට වග බලා ගත යුතු වෙයි. කැපූ අතු භූමිතෙල් දමා පිළිස්සිය යුතු ය. පින්ක් රෝගය මර්දනය කිරීම සඳහාද බෝඩෝ මිශ්‍රණය යෙදීම සුදුසු වෙයි.

ඇපල් ගසට බහුල ලෙස හානි කරන්නේ රූට් බෝරර් නමැති මුල් විදින කෘමියාය. ඒ අතර පළතුරු මැස්සාගෙන් ඇපල් ගෙඩි හානි ලබයි. රූට් බෝරර් මුල්වල දක්නට පිළිවන් ඉතා කුඩා සුදුවට හුරුවූ අළු පැහැති කෘමියකි. උග කුඩා වුවද උගෙන් සිදුවන හානිය බලවත් ය. රූට් බෝරර් මුලෙහි ඇති යුෂ සම්පූර්ණයෙන් උරා බොයි. මෙයින් මුල් වියළී යෑම හා සිදුරුවීම ද සිදු වේ. මුල කැපූ විට කළු වර්ණ මිශ්‍ර පාටක් දක්නට ලැබේ. හානිය තදබල වූ විට ගස සම්පූර්ණයෙන් විනාශ වී යයි. ගසේ මුල් තෙත් පස් අස් කොට පොළව පාද,



ඇපල් පැළ බද්ධකර තවත් කිරීම හා එවැනි පැළයක් ගෙඩි හටගත් විට

හොඳට දිරු ගොම පෝර යෙදීමෙන් හානිය තරමක් දුරට මඟ හැරේ. ගසේ මුල්වලට හිරු එළිය ලබා දීම එසේම යහපතී. “නිකටින්” අඩංගු කෘමි නාශක යක් යොදා රාගල සමහර ඇපල් වතු වල රූටි බෝරර් කෘමියාගේ හානිය මර්දනය කරගෙන තිබෙයි.

දෙඩම් කුලයේ පැළෑටිවලට හා අඹ ආදියට හානි ගෙන දෙන පළතුරු මැස්සා ඇපල් ගෙඩියට ද බලවත් ලෙස හානි සිදු කරයි. ඇපල් ගෙඩිය මේරීමට ප්‍රථම පළතුරු මැස්සා විසින් දමන බිත්තරවලින් පිටවන පණුවන් ගෙඩිය තුළ වාසය කර එය නොබෝ කලකින් විනාශ කර දමයි. අනෙකුත් පළතුරුවලට හානි ගෙන දෙන පළතුරු මැස්සන් මර්දනය සඳහා ගන්නා පියවරයන් මෙහිදී ද, අනුගමනය කිරීමෙන් ඇපල් පළතුරු මැස්සාගේ හානිය මැඩලීමට පිළිවන”.

රාගල රත්නයක පුර පළල් පතනේ ඇපල් වගාව වැඩි දියුණු කර ගැනීමට බෙහෙවින් වැදගත් අවශ්‍යතාවයන් කිමෙක්දැයි අපට විස්තර කළේ එවි. ඇම්. හීන්බොඩා ගොවි මහතා ය. පළල් පතනේ ගොවි ජනපදයට වාරිමාර්ග ජලය සැපයීමෙන් ඇපල් ගස්වල වැඩීම මෙන් එලදව ද තදින් වැඩි වන බව ඒ මහතාගේ අත්දැකීම යි. වර්ෂා කාලයේ දී හොඳාකාරව වැඩෙන කුඩා ඇපල් පැළෑටි ජලය නොමැතිකම නිසා ඒවායේ වැඩීම ඇත හිට, නැවත ලියලීමට පටන් ගත්තේ වර්ෂා කාලයේ දී බව ඔහු කියයි. වාරිමාර්ග ජල පහසුවක් තිබේ නම් ඇපල්ගස්වල වැඩීම වියලි කාලයේ දී පවා සිදුවන බව ඔහු දන්නා දැයි. ජල පහසුකම් තිබේ නම් ඇපල් පමණක් නොව මෙම ජනපද වැසියන් වගා කරන අනෙකුත් බෝගයන්ට ද අපමණ ප්‍රයෝජනයන් ලැබෙනවා නිසැක ය. ජනපද යෙන් කොටසකට දැනට ද ජල පහසුකම් සැලසී ඇති බැවින්, පළාතේ

පාර්ලිමේන්තු මන්ත්‍රී තැන්පත් ග්‍රාම හා කර්මාන්ත උප ඇමති ටී. බී. ඇම්. හේරත් මැතිතුමාගේ මාර්ගයෙන් ඉතිරි කොටසටද වාරිමාර්ග ජලය කල් නොගොස් ලැබෙන බව ජනපද වැසියන් දැනී. පළල් පතනේ පිහිටීම අනුව ඉතිරි කොටසට පවා වාරිමාර්ග ජලය සැපයීම එතරම් භාරදුර කරුණක් නොවේ යයි සිතීමට ඉඩ තිබේ.

මෙම ගොවි ජනපදය උස් කඳුකරයේ සුළං කපොල්ලක පිහිටා ඇති බැවින් එහි ජුනි-ජූලි මාසවල තද සුළං පවතී. ඇපල් ගස්වල ගෙඩි පැසෙන්තේ ද මෙවිට යි. එම කාලයේ දී ඇපල් ගස්වලට සාමාන්‍ය වශයෙන් හා පැසි ඉදි එන ඇපල් ගෙඩිවලට විශේෂ වශයෙන් ද තදබල හානි සිදු වන බව හීන් බංඩා මහතා අප හා සමඟ කීහ. වාර්ලිස් ප්‍රනාන්දු, පොඩි අප්පුහාමි ඇතුළු අනෙක් ගොවි මහතන් ද එයම අපට කියෙන් මෙහි බැරෑරුම් කම අප පිළිගත්තෙමු. සුළං වැටී වශයෙන් “රතු හා නිල් ගම්” ගස් නියමිත සැලැස්මක් ඇතිව වගා කිරීමට අපද ගොවි මහතන්ට කියා සිටි අතර “සුළං වැටී” දූනට ද සාමාන්‍ය ප්‍රමාණයකින් වගා කර ඇති බව අප දුටුවු. මේ ගැන මෙහි ගොවි මහතන්ගේ සැලකිල්ල හා උනන්දුව ඉදිරියට ද යොමු වේ යයි අපි බලාපොරොත්තු වෙත් නෙමු.

වඩා හොඳ එලදුව සඳහා ඇපල් වගාවන් අතර මී මැසි ජනපද පිහිටුවීම ඉතා මත් ප්‍රයෝජන සහිත බව පළල් පතන ජනපද වැසියන් දැනී. මේ සඳහා හැකි සෑම උපකාරයක් ම සලසාලීමට පළාතේ ආහාර නිෂ්පාදන ඕවර්සියර් ආර්ය රත්න මහතා කටයුතු කිරීමට බලාපොරොත්තුව සිටී. රාගල රත්නායක පුර පළල් පතන සිට අප පෙරළා ආවේ එහි වාසය කරන පුරෝගාමී ගොවීන්ට සමෘද්ධිමත් අනාගතයක් අත් වේවා යයි පතමිනි.