



ඉන්දියාවේ පන්ජාබ් ප්‍රාදේශීය රාජ්‍යය

විදේශීය රටවල කෘෂිකර්මය යන මෑයෙන් ලියන ලද මෙම ලිපි මාලාව යටතේ දකුණු ඉන්දියාවේ කෘෂිකර්මය ගැන මීට ඉහත අවසථාවකදී ලිපියක් පළ කළෙමු. ඉන්දියාව අප දිවයිනට ඉතා කිට්ටුව පිහිටි රාජ්‍යය වන හෙයින් හා එම රට අති විශාල ජන සමූහයක් වෙසෙන විශාල රටක් වන හෙයින්ද, අප මෙවර, එහි උතුරු දිගින් පිහිටි ප්‍රාදේශීය රාජ්‍යයක් වන පන්ජාබය ගැන ලිවීමට අදහස් කළෙමු.

ඉන්දියාව විශාල රටෙකි. එහි වගී ඝනපුම් දහතුන් ලක්ෂයක බිම් ප්‍රමාණයක් ඇත. එම රටට ඝනපුම් තුන් දහසක් දිග මුදු වෙරළක් තිබේ. තදින් එරෙන සුළු වගුරු බිම්වල සිට ගල් පර්වත දක්වා පස් මාලාවක් ඇත; මුදු මට්ටමේ සිට අඩි 20,000 දක්වා උස් කළ පෙදෙස්වලින් සමන්විත; හිම බැඳී පාළුකරයන්, ඝන වනාන්තර, තණබිම්, උසාකළ ඉඩම් හා කාන්තාරයන්ද එකිනෙකට සම්බන්ධවී; ගම්නියම්ගම් හය ලක්ෂයකින් සපිරුණු; හතලිස් කෝටියකටද අධික ජනකායක් වාසය කරන

සංකීර්ණ රටෙකි ඉන්දියාව. හිම බැදී උස් කඳුකරයන් හා නිවර්තන ඝන වනාන්තරයන් අතරේ වෙසෙන, සීමා රහිත ජීවිත ගෙන් සපිරි, මෙම අතී මහාද්වීපය විවිධාකාර ලක්ෂණයන්ගෙන් පිරිපූර්ණ දේශයකි. ඉන්දිය රාජ්‍ය තුළ වෙසෙන නොයෙකුත් ජාතීන් හා ඔවුන්ගේ අනේකාකාර භාෂාවන්, එම ජනතාවගේ සම්ප්‍රදායයන් හා විවිධ ඇදහීම් යනාදියෙන් මව්නවු විදේශිකයින්, ඉන්දියාව සලකන්නේ භූමි ඒකකයකට වඩා වෙනස් අන්දමකින් නොවේ. එහි වෙසෙන ජනතාවට ඉන්දියාව පෙනෙන්නේ, අති විශාල සංකීර්ණ ලෝකයක් ලෙසටය. කෙසේ වෙතත්, ඉන්දියාව, එහි භූමි පිහිටීම හා ස්වාභාවික ධනස්කන්ධය ඔස්සේ විස්තර කිරීමට හෝ ඓතිහාසික වශයෙන් තේරුම් කිරීමට යමෙකු තැත් කරනත් ඔහුට පෙන්නුම් කළ හැක්කේ අසම්පූර්ණ කලා වස්තුවෙකි. එම රට හා එහි ජනතාව ගැන වැටහීමක් ඇතිකර ගත හැක්කේ ඉන්දිය මිනිස් ජාතීන් පිළිබඳ විස්තර හා පැහැදිලි විත්‍රයක් ඉදිරිපත් කිරීමෙන් පමණය.

ඉන්දියාවේ, හිමාල කඳුවැටියේ සිට කන්‍යකුමාරිය දක්වා හා රජස්ථානයේ සිට ඊශානදිග මායිම් පළාත දක්වාද නොකඩවා පැතිරී යන සංස්කෘතියක් ඇත. එය ඉන්දිය සංස්කෘතියයි. මෙම සංස්කෘතියේ ස්වරූපය හා ශක්තියද උපත වී ඇත්තේ පොදු ඉතිහාසයකින් හා සියවස් ගණනාවක සිට ගොඩනැංවී ඇති සම්ප්‍රදායයන්ගේ මායිමෙන්ය. සිරිත් විරිත් හා ඇදහීම් රාශියක් තිබියදීත්, මිනිස් වර්ගයන් හා ගෝත්‍ර ගණනාවක් සිටියදීත්, මෙම පොදු සංස්කෘතිය ශතවර්ෂී කීපයක්ම නොසෙල්ව පවතී. එය මෙවකට පණ ගැන්වී තිබෙන බලවේගයකි. නෙතට පෙනෙන වෙනස්කම් සියල්ල යට පත්වී රටේ සියළුම ජනතාව බඳවා තිබෙන ඓතිහාසික එකමුතුවක් තිබේ. එසේ හෙයින් පන්ජාබ් ජනයා හා මලයාලි ජාතිකයා මෙන්, අන්ද්‍රා හා කන්තචීගා ගෝත්‍රිකයා සහ බිහාරි හා බෙන්ගාලි මිනිසාද, ඔවුන්ගේ මූලික ගතිගුණයන් හා ඕනෑම එපා කම්වලින් එකෙකු වේ. ඔවුහු වෙනස් දේශගුණයන්හි වාසය කරති; ඒ නමුත් ඔවුන් සියළු දෙනාහට පොදු උරුමයක් ඇත. ඇසට විද්‍යමාන මෙම වෙනස්කම් යමෙක් වැඩි වැඩියෙන් උගෙනිත්ම, එම සියල්ලට යටවී, සමානත්වයක් තිබෙන බව ඔහුට වැටහී යන්නේ විශේෂ ආශ්වාදයක් ගෙනදෙමින්ය. පිටස්තර වෙනස්කම් සියල්ල තැනිවි, නොයෙකුත් ගෝත්‍ර හා ජාතීන් සුවිශාල පවුලක අතු කැබලි මෙන් විද්‍යමාන වේ. මෙයා කාරයෙන් ඒකකයන් සෑදී, කෝටි සංඛ්‍යාත ජනතාව එක් ජාතියක් ලෙසට එක්තැන් වන්නේය. ඉන්දිය ජනයා අති විශාල ගණනාවක් වුවද, ඔවුන් එකම ජාතියක් වන්නේ එසේ හෙයින්.

ඉන්දිය ජනතාවගේ සංස්කෘතික එකමුතුව ඉපදී තිබෙන්නේ වැඩි වශයෙන්, එම රටේ කෘෂිකාර්මික භූමිය හේතුවෙනි. අද දවස, සිඝ්‍රයෙන් කාර්මාන්තයන් පැණ නගින අතර නගරවලට ජනතාව සේන්ද්‍රවීම තදින් සිදුවන නමුදු, ජනගහනයෙන් සියයට 82ක් ගම්වල වෙසෙති; භූමියෙන් ජීවනෝපාය සොයා ගනිති. මෙම අති විශාල ජන සමූහයට තවමත් නගර ජීවිත ලාංඡනයයි. අනාදීමත් කාලයක සිට ගොවිතැන ඉන්දිය රටේ ආගමික ලබ්ධියක් වැනිය. එහි ගැමි ජනතාව ඔවුන්ගේ කුලය හෝ ගෝත්‍රය කුමක් වුවත් හොදින් අදහන්නේ මෙම ආගමය. ඔවුන් වන්දන මාන කරන දෙව්වරු හා එම දෙව්වරුන්ට කරන ගරු සම්මානයන්ද අයත්වන්නේ භූමියටයි. එමෙන් ම එම සිරිත් විරිත් රටේ සෑම පෙදෙසටම එකාකාරයි. ඉන්දිය රට තිසිසේ හඳුනා ගැනීමට නම් යමෙකු එහි ගැමි ජීවිතය උගතයුතු වේ.

පන්ජාබය

නිදහස් ඉන්දියාවේ නව පන්ජාබය වෙන් කරන ලද්දේ නොවැම්බර් 1956 දීය. දළ වශයෙන් මෙම ප්‍රාදේශීය රාජ්‍යය, නිරක්ෂ රේඛාවට උතුරින් අක්ෂාංශ අංශක 28 ට

හා 33 වත් අතුරින් සහ නැගෙනහිර දේශාංශ අංශක 73 ට හා 78 වත් අතුරින්ද පිහිටා තිබේ. පන්ජාබය, බස්නාහිරින් බටහිර පකිස්ථානයෙන් උතුරින් ජම්මු, කාශ්මීරය, හිමාචල් ප්‍රදේශය හා තිබ්බතයෙන්, නැගෙනහිරින් උත්තර ප්‍රදේශය හා දිල්ලියෙන් සහ නිරිතදිගින් රජස්ථානයෙන්ද වටවී තිබෙන්නේය. හිසාර්, රෝටක්, ගුර්ගම්න්, කාර්නාල්, අම්බලා, සිම්ලා, කන්ග්‍රා, හෝමියර්පූර්, ජුලන්දර්, ලුධියානා, පෙරෝස්පෝර්, අම්බ්‍රිවිසාර්, ගුදර්දස්පූර්, භානින්දා, කපුර්තලා, මහේන්ද්‍රගාර්, පනියාලා සහ සන්ගාර් නමැති දිස්ත්‍රික්කු 18 කින්, ඒවායේ කෝරළු 73 කින් හා ගම්නියම්ගම් 21,516 කින්ද මෙම ප්‍රාදේශීය රාජ්‍යය සමන්විත වී තිබෙයි.

වර්ග භූමි 47,450ක් එනම් අප දිවයින මෙන් දෙගුණයක් පමණ විශාල පන්ජාබ් ප්‍රාදේශීය රාජ්‍යයේ, 1951 වර්ෂයේ ජන ලේඛනය රැගත් අවදියේ මිනිසුන් 1,61,35,000ක් විසූහ. මෙවකට එම ප්‍රමාණය බොහෝ ගණනාවකින් වැඩිවී තිබෙනවා නිසැකය. එහි ගොවි ජනතාව සම්පූර්ණ ජනකායෙන් සියයට 85ක් පමණි. ඒ අතර ගොවිජනතාවෙන් සියයට 80ක් පමණ සුළු ඉඩම් හිමියෝය. අද ගොවීන්ගේ ගණන සියයට 20ක් පමණ වේ. ගොවිතැන් නොකරන ඉඩම් හිමියන්ගේ සංඛ්‍යාව සියයට 5ක් පමණ වේ යයි සැලකිය හැකිය.

පිහිටීම

පන්ජාබ් ප්‍රාදේශීය රාජ්‍යය ස්වාභාවික කොට්ඨාශ තුනකට බෙදීමට පිලිවන. හිමාල කඳු වැටියෙන් කොටසක හා සිවාලික් කඳු වැටියේ උස් පෙදෙස් හිද වැටී ඇති කන්ග්‍රා දිස්ත්‍රික්කය පළමු කොට්ඨාශය වන උස් කඳුකරයයි. ලහෝල්, ස්පිට්, කුලු හා කන්ග්‍රා දිස්ත්‍රික්කයේ ඉතිරි පෙදෙස් ද පිහිටි මෙම කොට්ඨාශයේ වෙසෙන මිනිසුන් කලා කරන්නේ පහාරි භාෂාවන්ය. දෙවන කොට්ඨාශයට වැටෙන්නේ සිවලික් කඳු වැටියේ පහත් කොටස් වන අර්ධ කඳුකර මැදරටය. හෝමියපූර් දිස්ත්‍රික්කයේ පෙන් මියපූර් කෝරළය, ගුර්දස්පූර් දිස්ත්‍රික්කයේ පේතන්කොට් කෝරළය සහ අම්බලා දිස්ත්‍රික්කයේ රූපාර් හා නාරායින්ගාර් යන කෝරළයන්ද මෙම කොට්ඨාශයට අයත් වේ. අධිකඳුකර මැද රටෙහි මිනිසුන් කලාකරන්නේ පන්ජාබ් භාෂාවෙනි. පන්ජාබ් ප්‍රාදේශීය රාජ්‍යයේ තෙවන මූලික කොට්ඨාශය වන මහා තැනිතලා පෙදෙස රවි ගංගා වේ සිට යමුණා ගංගාව දක්වා විහිදෙන්නේය. මෙම කොට්ඨාශයට රාජ්‍යයෙන් වැඩි කොටසක් අයත්වන අතර, එහි පෙරෝස්පෝර්, ලුධියානා, පනියාලා, භානින්දා, අම්බ්‍රිවිසාර්, ජුලන්දර්, කපුර්තලා යන දිස්ත්‍රික්කයන් සහ සන්ගාර් දිස්ත්‍රික්කයේ ජින්ද් හා නිර්වානා කෝරළයන් හැර ඉතිරි කොටස්, ගුර්දස්පූර් දිස්ත්‍රික්කයේ පේදන්කොට් කෝරළය හැර, ඉතිරි කෝරළයන් හා හෝමියපූර් දිස්ත්‍රික්කයේ උනා කෝරළය හැර ඉතිරි පෙදෙස්වල වෙසෙන්නන් කලා කරන්නේ පන්ජාබ් භාෂාවන්ය. පන්ජාබයේ තැනිතලා කොට්ඨාශයේ ඉතිරි පෙදෙස්වන හිසාර්, රෝටක්, ගුර්ගම්න්, කාර්නාල් හා මහේන්ද්‍රගාර් සම්පූර්ණ දිස්ත්‍රික්කයන් සහ අම්බලා දිස්ත්‍රික්කයේ ජගද්ද් හා අම්බලා කෝරළයන් මෙන් සන්ගාර් දිස්ත්‍රික්කයේ ජින්ද් හා නිර්වානා කෝරළයන්හිද වෙසෙන ජනයා කලා කරන්නේ හින්දි භාෂාව හෝ හින්දිවලින් කැඩී බිඳී ගිය භාෂා විශේෂයන්ය.

කඳුකර කොට්ඨාශය

කඳුකර කොට්ඨාශය, බිස් ගංගාවේ සිට සුචලෙජ් ගංගාව දක්වා විහිදෙන මායිම් භූමි තීරයකින් පන්ජාබයේ මහා තැනිතලා කොටස්වලින් වෙන්වී ඇත. කඳුරටේ පළමු කොටස හිමාලවනයේ පිටස්තර ප්‍රදේශයයි. මෙය කන්ග්‍රා දිස්ත්‍රික්කයේ කුලු, ලහෝල් හා ස්පිට් කෝරළයන් හැර ඉතිරි කොටසින් හා සිම්ලා දිස්ත්‍රික්කයෙන් සමන්විතය.

කන්ග්‍රා මිටියාවත සැතපුම් 26ක් දිගැතිය. එහි පළල තැනින් තැන වෙනස්වේ. කන්ග්‍රා මිටියාවත අවසන්වන්නේ අඩි 15,000 ටත් වඩා උසැති කඳුමුදුන්වලින් පිරුණු ගොහා සම්පන්න හිමබැදි දව්දර් නමැති විශාල කඳු වැටියෙන්ය. කන්ග්‍රා මිටියාවත කුඩා කඳුවැටි හා ඇල දොල ගණනාවකින් සිපිරි වර්ණවත් පෙදෙසකි. මිටියාවතේ නොයෙකුත් තත්හි ගම්නියම්ගම් පිහිටා ඇත. මෙම කොටසෙහි ඇති තේවතු හා මිටියාවත මායිම්වන හිමාල කඳුවැටියද නිසා එම පෙදෙස බෙහෙවින් දර්ශනීය වන්නේය.

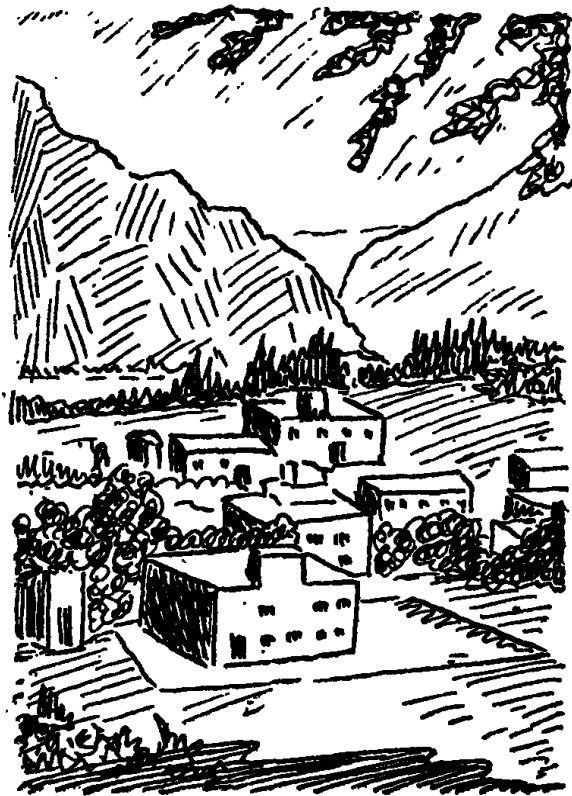
කන්ග්‍රා මිටියාවතේ ඇති බිම් පෙදෙස, මුදු මට්ටමින් අඩි 18,000ක සාමාන්‍ය උස් ප්‍රමාණයක් ඇති මැදි හිමාලය පාමුලෙහි පිහිටි කුලු නමැති උස් මිටියාවත දක්වා, කෙටමින් උස්වියයි. මෙම කොටසෙහි සුන්දර සිරිය විස්තර කළ නොහැකි තරම් සෞම්‍යවේ. සාරවත් ගොයමින් සැදී, සැතපුම් ගණනාවක් විහිදීයන කෙන්, කඳුකරයේ පිහිටි උස් සහ වනාන්තරයන් හා සමඟ තැනින්තැන එක්වීම හේතුකොටගෙන කුලු නමැති මෙම මිටියාවත රනින් හා නිල වර්ණයෙන් වියන ලද රටාවක් ලෙස ඇත ඇසට පෙනෙන්නේය. කුඩා නිවෙස්, වාතයේ මිහිරි සුගන්ධයන්, සුරංගනා ලෝ වැසියන්ගේ ඇඳුම් පැළඳුම් වලට සමාන ආයින්තම්වලින් සැරසුණු මිනිස් රූපයන් හා නිතර දෙවේලේ වෙනස් වන අභස්තලය යන සියල්ල නිසා මෙම ප්‍රදේශයෙහි අමුත්තන් කල්මත් කරවන ගතියක් ඇත්තේය.

පන්ජාබයේ ඇතුල් හිමාලයට අයත් කන්ග්‍රා දිස්ත්‍රික්කයේ ලහෝල් හා ස්පිටි කෝරලයන් පිහිටා ඇත්තේ කුලු උස් මිටියාවතට ඔබ්බෙහිය. වර්ෂ 1,764ක විශාලත්වයක් තිබෙන ලහෝල් කෝරලයේ ජලධාරාවන් ගලායන්නේ විනබි ගංගාවටයි. අඩි 12,000ක් උසැති කෝෂ්කාර් හා දාර්වාර් යන ස්ථානයන් සිට චින්ද්‍රා හා හාගා යන ඔස්වල් ඔස්සේ මිනිස්වාසයන් විහිදී ඇත්තේය. ලහෝල් කෝරලයේ පහත්ම ස්ථානය අඩි 9,000ක් උසය. එහි ගොවිතැන් කරන්නේ අඩි 9,000 සිට 12,000 දක්වා උසැති මිටියාවත්වලය. ලහෝල් මිටියාවත සියලු පසින් ඇත්තේ අඩි 21,000 දක්වා උසට ගොස් තිබෙන හිම ගංගාවන්ගෙන් සිපිරි උස් කඳු විශාල ගණනාවකි. මෙම පෙදෙස බෙහෙවින් ජනාසුන්‍යය. සම්පූර්ණ කෝරලයෙහිම 10,000 ට අධික ජනගහනයක් තැත. මෙහි දේශගුණය වියලි ශීත එකකි. ශීත සෘතුව බෙහෙවින් ශීතාධික අතර ග්‍රීෂ්ම සෘතුව මද උෂ්ණත්වයකින් යුක්ත වේ. වර්ෂාව වැටෙන්නේ ඉතා සුළු වෙති. ශීත සෘතුවේදී ලහෝල් ජනයා විශාල සංඛ්‍යාවක් කුලු කෝරලයට සංක්‍රමණය වී අප්‍රේල්, මැයි මාස වල පෙරළා යති.

ලහෝල් සිට ස්පිටි කෝරලයට යන මාගීය අඩි 15,000ක් උසැති මොරැන් දුරමාගීය ඔස්සේ වැටී ඇත. මොරැන් දුර මාගීයට නහිනවිට හිමාලයේ ඇති ඉතාම දර්ශනීය හිම ගංගාවන්ගෙන් සමහරෙක් දක්නට පිලිවන. වර්ෂ 1,764ක කුඩා කඳුවැටිවල සමහර මුදුන් අඩි 23,000 දක්වා උසට යන අතර ස්පිටි මිටියාවතේ පහත්ම ස්ථානය අඩි 10,000ක් උසය. මෙහි මූලික ගංගාව වන ස්පිටි ගංගාව අඩි 20,000ක් උස කන්දකින් ආරම්භවී, මිටියාවතෙන් පිටතට යන ඊශානදිග තුඩුවෙහි බෙහෙවින් උසැති විශාල කඳු රැසකට මැදිවූ පටු දිය ඇල්ලකින් පිටවී යයි.

මැද රට

හිමාලාකඳුවැටියට දකුණින් හා ඊට සමාන්තරව පිහිටා තිබෙන්නේ සිවාලික් කඳු වැටියයි. සිවාලික් කඳුවැටිය පාමුල, එහි දකුණින් පිහිටා ඇත්තේ අඩි කඳුකර මැද රටය. හොමියපුර්, ගුර්දස්පුර් හා අම්බලා දිස්ත්‍රික්කවල කොටස් අඩංගු මෙම මැදරට සැතපුම් සියය සිට දෙසිය දක්වා පළලින් යුක්තවේ. මෙම කොටසේ ඇති කඳුකරදිය



ධාරාවන් විශාල ගණනාව තැනි තලා පෙදෙස්වලට ගලා බැස යෑමේදී ඒවායේ අතු බෙදීයති. එසේ වීමේදී භූමියේ නොයෙකුත් තන්හි නිසරු වැලි පස තැන්පත් වීම සිදු කෙරේ. එයාකාරයෙන් වැල්ල ගොඩ ගැසීමේදී ඉඩම් මුඩු වීම වැලැක්වීම සඳහා මෙවකට එම පෙදෙස්හි කැලා වෘක්ෂ සිටුවීම කරනු ලැබේ. මැදරවේ මෙවැනි මුඩුබිම් විශාල ප්‍රමාණයක් තිබෙයි. ඒ අතර එම කොටසේ සිවැලික් ගල් පර්වත ජීර්ණවීමෙන් ඇති වූ පසෙහි හා ජලය ගලා ගොස් එක්තැන් වූ සශ්‍රීක පසෙහිද සරු අඹ උයන් හා නොයෙකුත් ක්ෂේත්‍ර බෝගයන් වගාවන් තේ ය.

තැනිතලා පහත රට

මධ්‍යම පන්ජාබය සෝදා ආ පස්වලින් පිරුණු අති විශාල තැනිතලාවකි. නිරිත දෙසට සැතපුම්කට අඩි දෙකකට නොවැඩිවන බැස්මක් මෙම භූමි කොටසෙහි ඇත. එම ලිහිල් බැවුම අනුව ප්‍රදේශයේ ගංගාවන් ගලා යෑම හේතුකොටගෙන, එය දේශයේ ගොවිකටයුතුවලට බෙහෙවින් ප්‍රයෝජනවත් වී තිබේ. සාමාන්‍ය භූමි මට්ටමෙන් හොඳින් පහත්වූ මාර්ගයක් ඔස්සේ එක් එක් ගංගාවේ ඉවුරු සෑදී ඇත්තේය. සාමාන්‍ය අවසාවල, ගංගා ජලය මෙයාකාරයෙන් සෑදී ඉවුරු පසුකර යන්නේ නොවේ. ශීත සෘතුවේදී මෙම ඇල, දොල, ගංගාවන් බෙහෙවින් පටු වියයි. ශ්‍රීෂ්ම සෘතුව පැමිණෙත්ම, කඳුකරයේ හිමාලය දියවී, ගංගාවල වතුර තදින් වැහිවී, ගඟ දෙපස ඉඩම් ජලයෙන් යටවී යයි. සමහරවිට, ගං ඉවුරේ සිට සැතපුම් ගණනාවක් දක්වා ඇතින් ඇති ඉඩම් ජලයට යටවේ. වර්ෂා කාලයට පසු, ගංගාවල වතුර බැසයාමෙන් අනතුරුව, යටවූ පෙදෙස්වල සාරවත් රොන්මඩ හා වැලි තව්ටුවක් ඉතිරිවී තිබෙයි. මෙම කොටසෙහි ගංගාවන්ගෙන් සැතපුම් කීපයක් ඔබ්බෙහි ඇති ඉඩම්වල පවා පස තදින් හා සරුවෙන් තිබෙන නිසා එහි බෝගයන් ගණනාවක් හොඳින් වගාවී ඇත.

පන්ජාබ තැන්ත දෙස ඉවතේ සිට බලන්නෙකුට කඳු මිටියාවන් නොමැති විශාල තැනිතලා භූමි කොටසක් නොකඩවා පෙනීයන්නේය. එහි තැනින් තැන වර්ච්චි වහලින් යුත් ගෙවල් සමූහයන්, ඒවා වටා නිල් ගොයමින් සෑදී කුඹුරු හා කෙමෙන් දුඹුරුවර්ණවී යන මුඩුබිම් කව්ච්ච දක්නට ලැබේ. වඩා සාරවත් පෙදෙස්වල එක් ගමක කුඹුරු අල්ලපු ගමේ කුඹුරු හා සමඟ ඒකාබද්ධවී තිබෙන නිසා, නොකඩවා මිනිස් වාස ඇති බව පෙනීයනුම් කරයි. පන්ජාබ තැනිතලාවේ බටහිර පෙදෙස් නැගෙනහිර

කොටස්වලට වඩා හොඳින් සංවර්ධනයවී තිබේ. බක් රූ ව්‍යාපාරයේ ඇලවල් කපා අවසන් වූ විභස නැගෙනහිර පෙදෙසද සංවර්ධනය වෙනවා නිසැකය.

සාරවත් භාවය අනුව සලකන විට පන් ජාබ තැනිතලාව ඉන්දියාවේ හොඳම ඉඩම්වලට සමානවේ. ලුබ්ධිතාවේ සිට යම්කිසි මිටියාවන හා යම්කිසි ගංගාව දිගේ දිල්ලිය දක්වාද ඇති කොට්ඨාශය අඩංගු බිම්තීරය, ගංගා නදී තීරයේ විශාල තැන්තෙන් කොටසකි. මෙහි පස සියළු තත්වය සාරවත්ය. දේශගුණය ගොවිතැනට බෙහෙවින් හිතකරය.

දේශගුණය

පන් ජාබයේ විවිධ දේශගුණයන් රාශියක් ඇත. ඒවා හිමාල කඳුකර දේශගුණයේ සිට උෂ්ණ හා අධික වියලි දක්වා වෙනස් වී යන්නේය. පන් ජාබ තැනිතලාවේ ග්‍රීෂ්ම සෘතුව බෙහෙවින් උෂ්ණාධික අතර ශීත සෘතුව තදින් ශීත ගතී ඇත්තේය. මැයි, ජූනි වල උෂ්ණත්වය පැරන්හයිට් අංශක 110 සිට 120 දක්වා වෙනස් වන අතර දෙසැම්බර් හා ජනවාරි වල එය අංශක 40 ට පමණ බසී. අප්‍රේල් සිට ජූනි අවසානය දක්වා එහි ග්‍රීෂ්ම කාලය පවතී. එහි කාර්කශ ගතිය අඩු වන්නේ දූවිලි හා අකුණුද සමඟ සමහරවිට ඇතිවන වැසි වලින්ය. මෝසම් වර්ෂා කාලයේ පවා උෂ්ණත්වය, වැහිදිනවල බොහෝ දුරට අඩුවුවද සාමාන්‍යයෙන් බෙහෙවින් වැසි ප්‍රමාණයකි. සැප්තැම්බර් මැදිදිනවල පමණ උෂ්ණත්වය අඩු වන්නට පටන් ගනී. අවුරුද්දේ හොඳම කාලය වන්නේ, දේශ ගුණය වියලිව හා උෂ්ණත්වය පහත බැස ඇති ඔක්තෝබර්, නොවැම්බර් මාසයන් හිදීය. ශීත සෘතුව දෙසැම්බර් සිට මාර්තු දක්වා පවතී.

උස් කඳුකරය නිසා හිමාලය කොටසේ දේශගුණය තැනිතලා කොටසේ දේශගුණයට බෙහෙවින් වෙනස්ය. ඒ අතර පිටස්තර හිමාලයේ, මැදි හිමාලයේ හා ලහෝල්, ස්පිටි කෝරළයන් අඩංගු මධ්‍යම ආසියාතික හිමාලයේද, දේශගුණයන් අතර ඇති වෙනස මිටින් වඩා විශාලවේ. නමුත් මෙම කොටස්වල සෘතු පවා තැනිතලා පෙදෙස් සෘතුවලට සමානවේ. හිමාල කොටස්වල ශීත සෘතුව බෙහෙවින් තද ගතියක් දක්වයි. සිම්ලාවල හා කයේලාන්හි වාතී ගතක අඩුම උෂ්ණත්වය පිළිවෙලින් පැරන්හයිට් අංශක 17ක් හා 3.5කි. හිම වැවීම දෙසැම්බර් සිට ග්‍රීෂ්ම සෘතුව ආරම්භය තෙක් පවතී. ජනවාරි හා පෙබරවාරි මාසයන්හි නිතර සන මිහිදුම ඇතිවන්නේය. මාර්තු මාසයේ සිට උෂ්ණත්වය වැඩිවීමට පටන්ගෙන, ග්‍රීෂ්ම සෘතුව මෘදු සිසිලකින් හෙබිය. කඳුකරයේ වාර්ෂික වර්ෂාව, කයේලාන් පෙදෙසට ලැබෙන අගල් 20 සිට ධම්ශාලාවට වැටෙන අගල් 117 දක්වා ප්‍රමාණයන් අතර වෙනස් වන්නේය.

ඊශානදිග මෝසම් වර්ෂාව පන් ජාබයට නොවැටෙන අතර ශීත කාලයේ ලිහිල් සුළං පමණක් හමන්නේය. ශීත සෘතුවේ එහි ඇතිවන කුමන වර්ෂාව හෝ ලැබෙන්නේ බටහිර මායිමෙන් එතර සිට හමන භූමි සුළං හේතුකොට ගෙනය. ග්‍රීෂ්ම සෘතුව අවසන්වන කාලයේදී, බෙන්ගාලේ බොක්කේ සිට හමන නිරිතදිග මෝසම් වර්ෂාව හටගනී. හිමාල කඳු වැටියට වදින වැසි සුළං, බටහිර දෙසට හැරීමෙන් පසු, ගිනිකොන දෙසට හමන සුළඟ හේතුකොටගෙන, පන් ජාබ තැන්තටද හමා යන්නේය. මේ හේතු වෙන් කඳුකරයේ පහත් කොටස්වලට තද වැසි වසී. මෙම වැසි සුළං තැනිතලාව තරණය කරනවිට කෙමෙන් හීනවී, දකුණු හා බටහිර පෙදෙස්වලට යනවිට, සම්පූර්ණයෙන් මෙන් නැතිවී යයි. එසේවුවද බොම්බාය දෙසට හමන මෝසම් සුළං හැරී යාම හේතුකොටගෙන රටපුරා තද වැසි ඇති කෙරේ. පන් ජාබ තැන්තේ තැනින් තැනට ලැබෙන වාර්ෂික වර්ෂා පතනය අගල් 15 සිට 50 දක්වා වෙනස් වන ප්‍රමාණයකි.

පස

පන්ජබයේ පස් වගීයන් පුළුල් වශයෙන් සමූහ තුනකට බෙදීමට පිළිවන ; එනම් හිමාල කොටසෙහි පස, මැද රටෙහි ඇති පස හා සෝදා ආ පස යන මේවාය. කෘෂි කාර්මික වශයෙන් හිමාලයේ පසෙහි අගය මූලික ස්ථානයක් නොගනී. එහි පස ගැඹුරු නොවුවද හොදාකාරව සංවර්ධනයවූ පස් තවදුරටත් පෙන්වති. ඒවායේ හුණු හා පොස් පොරික් ආම්ලය තරමක් අඩුවෙන් හා ජලයට දියවන ලවණයන් ඉතා සේශ වශයෙන් ඇතිවද ඉන් ද්විතවත් ද්‍රව්‍යවලින් පොහොසත් වේ. ඒවායේ රසායන ප්‍රතික්‍රියාව අමිල සිට මැදහත් ගති පෙන්වන්නේය.

පන්ජබ තැන්නෙහි ඇති පස, ඉන්දු-ගංගා තැනිතලාවන්හි ඇති “ සෝදාවිත් පත්තවු පසට ” සමාන පසෙකි. මෙහි පස්වලින් වැඩි කොටසක් ස්ථාවර වැලි තවදුරටත් මත පිහිටි අතර ඒවා නොයෙකුත් ගැඹුරු ප්‍රමාණයන්ගෙන් යුක්තයි. එහි පස ජලය ඇත්තේ ස්ථාවර වැලි තවදුරටත් වෙයි. මතුපසෙහි සියයට 10 සිට 15 දක්වා මැටි අඩංගු අතර එහි සනකම සාමාන්‍ය වශයෙන් අඟල් 10ක් පමණවේ. සිරිත් වශයෙන් එම මතු පසෙහි සෝඩියම් ලවණයන් ඇත. මෙම ලවණයන් පාලනය කිරීම ප්‍රාදේශීය රජයට පැවරී ඇති විශාල පැනයකි. රසායනික වශයෙන් එහි සැහෙන තරමට බනිජ් ද්‍රව්‍ය තිබේ. ඒවායේ ඉන්ද්‍රියවත් ද්‍රව්‍ය සුළු ප්‍රමාණවලින් ඇති අතර නයිට්‍රිජන් ප්‍රමාණයද අඩුය. පන්ජබ තැන්නේ පස් වැඩිමනත් භෞතික වශයෙන්, වැලි සහිත ලෝම් හෝ සාමාන්‍ය ලෝම් පස් වෙති. ඒවායේ නියත පස් තවදුරටත් හෝ ව්‍යුහයක් නොමැත. පසෙහි සියළු තත්ව දියවන සුළු ලවණයන් ඇත. එහි යට තවදුරටත් කැල්සියම් කාබොනේට් නොහොත් හුණු කැට ඇත්තේය.

කෘෂි බෝග

පන්ජබයේ ජනගහනයෙන් සියයට 70 ක පමණ මූලික රක්ෂාව වන්නේ ගොවි තැනයි. එහි ඉඩම් අක්කර 3,02,88,000ක් තිබේ. මෙයින් අක්කර 8,35,000ක් කැලෑය. වගාව සඳහා යොදාගත නොහැකි ප්‍රමාණය අක්කර 78,63,000 කි. වගාකළ හැකි මුඩුබිම් ප්‍රමාණය අක්කර 23,98,000ක්ය. තාවකාලිකව පුරන් වූ කොටස් අක්කර 17,70,000ක් වේ. ඒ අතර දළවශයෙන් වගාව තිබෙන සම්පූර්ණ ඉඩම් ප්‍රමාණය අක්කර 1,74,22,000ක් වන්නේය. මෙයින් මෙවකට වාරිමාගී ජල පහසුකම් ඇති කොටස දළවශයෙන් අක්කර කෝටියක්යයි තක්සේරු කළාට වරදක් නොවේ. ඒ අතර එම ප්‍රමාණය වර්ෂයෙන් වර්ෂයට වැඩි වෙමින් පවතී. ඉන්දියාවේ ප්‍රාදේශීය රාජ්‍යයන් අතුරින් පන්ජබයෙහි, වගා කෙරෙන ඉඩම්වලින් වැඩිම සියයට ප්‍රමාණය කට වාරිමාගී ජල පහසුකම් ඇත්තේය. සම්පූර්ණ ඉන්දියාවට සමකළ විට, මෙම ප්‍රමාණය දෙගුණයකටත් වැඩි ගණනකි. පන්ජබයේ දිස්ත්‍රික්ක වශයෙන් සලකන විට 1953-54 දී රැස්කරන ලද සංඛ්‍යා ලේඛන අනුව, අම්‍රිට්සාර් දිස්ත්‍රික්කයේ සියයට 88 ට, පෙරෝස්පොර්ති සියයට 87 ට, ජුලන්ද්‍ර් හි සියයට 84 ට හා ලුධියානාහි සියයට 81 ටද ජල පහසුකම් තිබුණේය. ඒ අතර හිසාර්හි සියයට 21 ට, ගුර්ගම්නාහි සියයට 18 ට, හෝම්යපුර්හි සියයට 13ට හා අම්බලාහි සියයට 9 ට පමණ ජල පහසුකම් තිබුණේය.

නොබෙදූ ඉන්දියාවේ, ලෝකයේ හොදින්ම සංවර්ධනයවූ ඇල වේලි මාගීයන් තිබුණේ පන්ජබයේය. ඉන්දියාව හා පකිස්තානය වෙන්වීමෙන් පසු, ඉන්දියාවට ලැබුණේ මෙයින් තුනෙන් කොටසක් පමණයි. මෙවකට පන්ජබයේ ඇලවේලි සතරක් තිබෙයි. එනම්, රවී ගංගාවේ ජලය මදෝපුර්හි දී පිටතට ගන්නා උඩ බරිදොආබි ඇල, සුවිලෙජ් ගංගාවෙන් රූපාර්හි සිට ආරම්භ කෙරෙන සර්හින්ඩි ඇල, යමුනාවෙන්

තජේවල සිට ජලය ගෙනයන බටහිර යමුනා ඇල හා පෙරෙස්පෝර්හි දුඹුරු ඇලවල් ව්‍යාපාරය යන මේවා වෙති. බක්රා ඇල වේලි මාගීය පිහිටුවීමෙන් පසු දුඹුරු ඇලවල් නැතිවන්නේ ය.

පන්ජාබයේ වගාවන මූලික බෝගයන් වන්නේ තිරිඟු, කඩල, බජ්රා, බඩඉරිඟු, වී, කරලි ඉරිඟු හා බාර්ලි යන්නයි. මේවායින් මෙවකට අක්කර කෝටි එකයි, තුන් කාලක් පමණ වගා වන්නේ යයි තක්සේරු කෙරේ. මුදල් උපයන බෝගවලින් මුල් තැන් ගන්නේ කපු, තෙල් ඇට බෝග හා උක්වෙති. මෙම ප්‍රාදේශීය රාජ්‍යයේ මූලික බෝග වගා කන්නයන් දෙකක් ඇත. මාස් කන්නයට සමාන රබි කන්නය ඔක්තෝබර්, නොවැම්බරයේ ආරම්භවී මාර්තු සිට මැයි දක්වා පවතී. යල් කන්නයට සමාන කාරිප් කන්නය ජූනි, අගෝස්තු වල ආරම්භ වී සැප්තැම්බර් සිට දෙසැම්බර් අවසානය දක්වා විහිදේ.

පන්ජාබය, ඉන්දීය රාජ්‍යයේ තිරිඟු හා කඩල දෙවන වැඩිම ප්‍රමාණයෙන් නිපදවන කොටසායයි. බාර්ලි සහ බඩඉරිඟු තෙවන ප්‍රමාණයකින් නිෂ්පාදනය කරන ප්‍රදේශ යයි. බජ්රා හා උක් සතරවන ප්‍රමාණයෙන් නිපදවන ප්‍රාදේශීය රාජ්‍යයයි. ඉන්දියාව හා පකිස්තානය බෙදීගිය අවදියේ පන්ජාබයේ ඇතිවූ ආහාර දුර්ලභතාවය නැතිකර අද දවස එහි සමහර බෝගවලින් වුවමනා ප්‍රමාණය බෙහෙවින් ඉක්මවා නිෂ්පාදනය කෙරෙන්නේ ය. මෙවකට එහි ධාන්‍යවර්ගවලින් ටොන් හතලිස් ලක්ෂයක්, කඩල වලින් ටොන් විසි ලක්ෂයක් හා කපුවලින් මිටි අට ලක්ෂයකට වැඩි ප්‍රමාණයකුත් නිපද වන්නේ යයි ගණන් ගෙන තිබෙයි. මේවායින් මෙතරම් විශාල ප්‍රමාණයන් නිෂ්පාදනය වන්නේ පසුගිය දශකයේදී ඇතිවූ සිඝ්‍ර ප්‍රගමනය හේතුවෙන් ය.

කදුකරයේ ජල පහසුකම් නොමැති කොටස් වල භාර ප්‍රාදේශීය රාජ්‍යය සියළුතන්හිම තිරිඟු වගාව සිදු කෙරෙන්නේ ය. කඩල වගාව වගාව සිදු කෙරෙන්නේ ජල පහසුකම් නොමැතිව මාස් මෝසමේ ගොඩ ඉඩම්වලය. කඩල ඉතා හොදින් වගා වන්නේ සැහැල්ලු වැලි පසෙහි නිසා මෙය පෙරෙස්පෝර්, හිසාර්, කර්නල්, රොටක්, සන්ගාර් හා හන්න්දා යන දිස්ත්‍රික්කයන්හි විශාල ප්‍රමාණවලින් වගාවේ. කඩල සිටුවීම සැප්තැම්බර් හා ඔක්තෝබර් මාසයන්හි සිදු කර, මාර්තු අවසාන භාගයේදී අස්වනු ගනු ලැබේ. බාර්ලි වගාවද වැඩි වශයෙන් සිදු කරනුයේ ජලය නොමැතිව ගොඩ ඉඩම් වල මාස් කන්නයේ ය. පන්ජාබයේ සියළු පෙදෙස්හිම බාර්ලි වගා කරනු ලැබේ.

ගුර්ගමන් හා සිම්ලා දිස්ත්‍රික්කයන්හි භාර රාජ්‍යයේ අනෙක් පෙදෙස්හි වී ගොවි තැන කරනු ලැබේ. වී ගොවිතැන වඩා උසස් ලෙස සිදු කෙරෙන්නේ කන්ග්‍රා, කාර් නල්, ගුර්දස්පුර්, අම්රිට්සාර් හා පෙරෙස්පෝර් යන දිස්ත්‍රික්කවලය. එහි වී වගා කරනුයේ යල් කන්නයේදීය. තවාන්දමීම මැයි, ජූනි වල සිදු කර, පැළ සිටුවීම ජූනි සිට මැදි අගෝස්තු දක්වා කරනු ලැබේ. ගොයම කැපීම සැප්තැම්බර් තුන්වන සතියේ සිට නොවැම්බර් අවසානය දක්වා සිදු කෙරේ. වෘ්‍යා ජලය අධික කන්ග්‍රා දිස්ත්‍රික්කයේ ගොවිතැන් කරන්නේ වී වැපිරීමෙනි. බස්මති, මුෂ්කාන්, හන්ෂාප් හා බරා නමැති සහල් හොද වී වර්ගයන්, පාර්මල් හා සොනේ නමැති මධ්‍යම තත්ත්වයේ වී වර්ගයන් සහ බෙගම්, සත්‍රා හා ජෝනා නමැති රළු වී වර්ගයන්ද පන්ජාබයේ වැඩි ප්‍රමාණවලින් වගාවන වර්ගයන් වෙති.

බඩ ඉරිඟු වගාවද පන්ජාබයේ සියළු තන්හිම පාහේ කෙරෙන ගොවිතැනකි. සිරිත් වශයෙන් වගා කෙරෙන කහ හා සුදු නමැති බඩ ඉරිඟු වර්ග දෙකක් ඇත. කහ වර්ග සුදු වර්ගයට වඩා වැඩි ප්‍රමාණවලින් වගාවේ. මිහිරි ඉරිඟු නමැති ගෙවතු වර්ගයක් සිම්ලා අවට පෙදෙස්වල සීමිත ප්‍රමාණවලින් වගා කරනු ලැබේ. ඇට සඳහා වගා කරන බඩ

ඉරිදු ප්ලී-අයෝජ්‍යතාවල සිටුවා ඔක්තෝබර්වල අස්වනු ගනු ලැබේ. සත්වාහාර වශයෙන් වගා කරන විට එය මාර්තු-අප්‍රේල් වල සිටුවා දෙමසකින් පමණ කපනු ලැබේ. බිඳි බෝගය සේරු අවකුත්, සතුන්ට කපන වර්ගය සේරු දහයකුත් අක්කරයක් වගාව සඳහා වුවද වෙනාය. බජ්රා නමැති ධාන්‍ය වර්ගය දකුණු පන්ජාබයේ වටිනා ආහාර බෝගයක් ලෙසින් එකකි. මෙය සියයට 90 ට වඩා වගාවන්නේ ගොඩ ඉඩම්වලය. මෝසම් වර්ෂාව අනුව බෝගය වැපිරීම ජූනි සිට අයෝජ්‍යතා මුල් කාලය දක්වා වෙනස් වෙයි. බජ්රි නමැති කුඩා ඇට ඇති වර්ගයක් හා බජ්රා නමැති ලොකු ඇට ඇති වර්ගයකුත් වැඩි ප්‍රමාණවලින් වගා වන්නේය. බජ්රි නමැති වර්ගය උසස්වුවද, බජ්රාවලින් වැඩි අස්වන්නක් ලැබෙන හෙයින් ගොවිහු බජ්රාවලට වැඩියෙන් ප්‍රිය කරති. අස්වනු කැපීම සැප්තැම්බර් සිට නොවැම්බර් දක්වා සිදුවන අතර අක්කරයක් වගාව සඳහා වුවමනා ප්‍රමාණය සේරු දෙක තුනකි. කරල් ඉරිදු වැඩි ප්‍රමාණයකින් වගාවන තවත් ධාන්‍ය වර්ගයකි. එය ජනප්‍රිය සත්වාහාරයක් වශයෙනි. එවිට වැපිරීම කරනුයේ වතුර සැපයිය හැකි ඉඩම්වලය. කරල් ඉරිදු මනුෂ්‍යාහාර වශයෙන් ගන්නේ දකුණු දිස්ත්‍රික්කවල, ශීත සෘතුවට පමණය. කුරක්කන් හා වෙනත් සුළු ධාන්‍ය වර්ගයන් කඳුකරයේ නිසරු ඉඩම්වල වගා කරනු ලබන අතර, ඒවා වැඩි ප්‍රමාණයන්ගෙන් ප්‍රයෝජනයට ගන්නේ සත්වාහාර ලෙසටය.

කඩල වර්ග හැර උදු, මුං, මැ, පිස් වැනි පියලි බෝගයන් පන්ජාබයේ වගාවන්නේ බඩ ඉරිදු, කරල් ඉරිදු, කම්බු ආදිය සමඟ වගා කෙරෙන අතුරු බෝගයන් වශයෙනි. මෙවැනි බෝග මධ්‍යම තරමේ පසක හොදින් වගාවෙන අතර මේවා තරමක් දුරට නියඟයට ඔරොත්තු දෙන ගති පෙන්වයි.

පන්ජාබයේ සෑම පෙදෙසකම උක් වගාවේ. ඒවා වැඩි ප්‍රමාණවලින් වගා වන්නේ රොටක්, පුලුන්දුර්, කාර්නල්, අම්බලා, සන්ගාර් හා ගුර්දස් පූර් යන දිස්ත්‍රික්කවලය. උක් වගා කරන බිම දඟවතාවක් පමණ සීඝ්‍ර පිළියෙල කර, කැබිලි සිටුවීම පෙබරවාරි මාර්තු වල කරනු ලැබේ. මෙම බෝගයට හොදින් පෝර හා ජලය වුවමනා කරයි. ගස් කැපීම මැද නොවැම්බර් සිට පෙබරවාරි දක්වා සිදු කෙරේ.

පන්ජාබයේ වගා කෙරෙන තෙල්. බෝග, තල, රටකපු, අබ, ලයිනෝරු තෙල් ඇට හා එඩරු යනාදියයි.

මෙහි කපු වගාව ඉතාමත් සැහැල්ලු පසෙහි හැර අන් සියළුතන්හි සිදු කෙරේ. කපු වලට වෙනම පෝර කිරීමක් සිදුනොකර, ඊට පෙර වගා කෙරෙන බඩ ඉරිදු, උක් වැනි බෝගයන්ට තදින් පෝර කිරීම සිදුකරයි.

මෙම ප්‍රාදේශීය රාජ්‍යයේ ස්ථාවර බෝග වශයෙන් වගාවෙන්නේ, තේ සුළු ප්‍රමාණයකි. එයද කන්ග්‍රා දිස්ත්‍රික්කයේ පමණය. මෙවකට එහි තේ අක්කර 10,000ක් පමණ තිබේ. තේවතු වල ප්‍රමාණය කුඩාය. තරමක් විශාල වතු කීපයක් හැර අන් සියල්ල අක්කර දෙක තුනකටද අඩුය.

පලතුරු වගාව

පලතුරු හා එළවළු වගාව පන්ජාබයේ ඉතා සුළු ප්‍රමාණයකින් සිදු කෙරේ. එම ප්‍රමාණය බෝග වගාවන ප්‍රමාණයෙන් සියයෙන් පංගුවටත් අඩුය. නමුත් පන්ජාබයේ දෙශගුණයන් හා පස් වර්ගයන් රාශිය හේතුකොටගෙන පලතුරු වර්ග ගණනාවක් සාර්ථකව වැවේ. මේ අනුව එම දේශය කොටස් පහකට බෙදීමට පිළිවන. එනම් මුදු මට්ටමෙන් අඩි 4,000 සිට 8,000 දක්වා උස් කඳුකරය, අඩි 2,000 සිට 4,000 දක්වා උසැති පහත් කඳුකරය, අඩි කඳුකර මැද රට, මධ්‍යම තැනිතලා හා දකුණු දිග වියලි දේශයයි.

පළතුරු වගාව අතින් උස් කඳුකරයට අයත් වන්නේ කන්ග්‍රා දිස්ත්‍රික්කයේ කුලු, පිටස්තර සෙරුප්, ලහෝල්, ස්පිට්, සිම්ලා දිස්ත්‍රික්කය හා පනියලා දිස්ත්‍රික්කයේ කන්දගැටි කොට්ඨාශයි. උස් කඳුකර ස්පිට්හි ඇප්‍රිකොට් වර්ගයක් හා ලහෝල්හි ඇප්ල් පමණක් දැනට වගා වී තිබේ. නමුත් කුලු හා සිම්ලා පෙදෙස්වල ඇපල්, වෙරි, පර්සි මොම්, වොල්නට්, පෙයාර්ස්, ඇප්‍රිකොට් ආදී ශීත කලාපීය පළතුරු රාශියක් වගාවේ. කුලු ඇපල් ඉන්දියාවේ විශේෂ කීර්තියක් උසුලන පළතුරකි.



පහත් කඳුකර පෙදෙසට කන්ග්‍රා දිස්ත්‍රික්කයේ කඳු පහල හා කන්දගැටි කෝරළයේ කඳු පහලද අයත් වේ. මෙම පෙදෙස් ඇට සහිත පළතුරු වගාවට බෙහෙවින් සුදුසුය. එහි පිටස්, ප්ලම්ස්, ඇප්‍රි කෝට්, ආමන්ඩ් ආදිය ඉතා හොඳින් වැවෙන අතර අඹ, දොඩම් ආදිය පවා තරමක් හොඳින් වගා වේ.

අම්බලා, හොමියපූර්, ගුර්දස් පූර් හා පනියලා දිස්ත්‍රික්කයන්හි මැද රට පෙදෙස්වලට යහපත් උෂ්ණත්වයක් හා අඟල් 30 සිට 40 දක්වා ප්‍රමාණයක වාර්ෂික වර්ෂාපතනයක් ද ඇත. එහි අඹ සහ දොඩම් විශාල ලෙස තිබේ. මෙම කොටසේ සමහර පෙදෙස්හි පිටස්, ප්ලම්ස් හා පෙයාර්ස් ආදිය වගාවේ ඇති අතර එහි පේර, ලොක්වෝට්, දෙළුම් හා මිහිරි දෙහි බහුල අන්දමින් වගා කර තිබෙයි.

මධ්‍යම තැනිතලාව බෙහෙවින් සාරවත් හෙයින් එහි පළතුරු ගණනාවක් වගා වේ. මෙහි වානිජ පළතුරු උයන් රාශියක්ද තිබෙයි. මෙම කොටසේ වගාවේ ඇත්තේ දොඩම් කුලයේ පළතුරු, අඹ, පේර, දොඩම්, ලොක්වෝට්, පෙයාර්ස්, පිටස් හා ප්ලම්ස් යනාදියයි. දොඩම් කුලයේ පළතුරු විශේෂයෙන් බහුලය. මෙහි මෝල්ටා දොඩම් නමැති වර්ගය විශාල කීර්තියක් උසුලයි.

දකුණුදිග විශලි කොටසට අයත් වන්නේ අම්බලා දිස්ත්‍රික්කයේ වැඩි කොටසකි. මෙහි දේශගුණය, තදින් උෂ්ණාධික විශලි ගතියකින් සමන්විතවේ. හොඳින් ජල පහසුකම් ඇති පෙදෙස්වල සාරවත් පළතුරු උයන් තිබේ. වැඩි වශයෙන් එහි වගා

වෙන්තෝ ජේර, අඹ, දොඹම් යනාදියයි. මෙම කොටසෙහි ඉදි වශාවට ඉඩකඩ රාශියක් ඇත. බක්රා සංවිධාන ක්‍රමයෙන් ජලය ලැබෙන තත්හී පලතුරු වශාව තවතවත් දියුණු කළ හැකිය.



ග්‍රාම සංවිධානය

ඉන්දියාවේ බොහෝ පෙදෙස් වල මෙන් පන්ජාබ් ග්‍රාමයේද ගෙවල් දොරවල් ඇත්තේ එකී නෙකට යාබදවයි. ගෙවල් සමූහ අතුරින් එකමෙහා දුටු පටුමට හේතුකොටගෙන ගම, මිවදයකට සමාන ස්වරූපයක් ගනී. සමහර ගමනියම්ගම් වටා තාප්පයක් බැඳ තිබේ. ගමේ ගෙවල් දොරවල් මෙ ලෙස සමූහ වශයෙන් පිහිටුවා ඇති අතර ඒවායින් ඔබ්බෙහි ඇත්තේ බෝග වගා කෙරෙන කෙත්වතුයි. ගම් ගොඩෙහි එක් පසෙක ඇත්තේ ගමේ වැවයි. මෙහි නිතර දෙවේලේ මීගවයිත් ඔබ මොබ යනවා දක් නට පිළිවන. එහි දවසේ සෑම වේලාවේම දියනෑම හා රෙදි සෙදීම සිදුවන්නෙකි. මෙයාකාරයෙන් බලන විට පන්ජාබ් ග්‍රාමය අප රටේ වන්නිකර ගමකට සමාන වේ.

බ්‍රිතාන්‍ය ඉන්දියාව, නිදහස් ඉන්දියාවට හා පකිස්ථානයටද බෙදී යෑමෙන් පසු පන්ජාබයේ ග්‍රාම සංවිධානය බෙහෙවින් වෙනස් වී ඇත. පැරණි පෙදෙස් අළුත් ස්වරූපයන් ගෙන තිබේ. එම ප්‍රාදේශීය රාජ්‍යයේ තැනින් තැන අළුත් මුහුණුවර හා අළුත් වැඩ ව්‍යාපාරයන් ඇතිවී තිබෙයි. එ පමණක් ද නොව, දෙරට බෙදී යෑමේදී ගැමි ජීවිතයන් අළුත් මෝස්තරයකට සැලසුම්කර හැඩගස්වා ගැනීමටද අවස්ථාව ලැබුණි. ඒ අනුභවයින් පන්ජාබයේ හතරෙන් කොටසක පමණ, ගෙවල් දොරවල් අළුතෙන් ඉදිකිරීමට හා සමුපකාර ගොවි කටයුතු සංවිධාන කිරීමටද අවකාශ ලැබුණේය. ග්‍රාමීය ප්‍රවාහන කටයුතු සිසුයෙන් දියුණු විය. ගොවිතැන් කිරීමේ නවීන ක්‍රමයන් හා අදහස් ඇත පිටිසරට ද ගලා එන්නට විය. වරෙක් කිසිදු බෝගයක් වගා නොවී තුබූ විශාල මුඩු ඉඹම්, ජල හා වෙනත් පහසුකම් ලබා සරසාර කෙත් වතු වලට පරිවර්තනය වූයේය. රසායන පෝර භාවිතය, දියුණු කළ ගොවි උපකරණ පාවිච්චිය, බෝග වගා ක්‍රම සියුම් කිරීම යනාදිය වහ වහා දියුණු විය. බොහෝ පිටිසර ගම්, පසුගිය දස වර්ෂීය තුළදී තදින් වෙනස් වී නව දියුණුවකට පා තබා ඇත්තේය.

පන්ජාබයේ තිබ්බතීය කොට්ඨාශයේ ලහෝල් හා ස්පිටිහි කදුකර උගාවීනු, මැදි හිමාල කුල දේශයේ ගැමියන්, පිටස්තර හිමාලය වන කන්ග්‍රා මිටියාවතේ වෙසෙන්නන්, පන්ජාබ් භාෂාව කථා කරන මධ්‍යම තනිතලා පෙදෙස් හී වෙසෙන විශාල ගොවි ජනතාව හා දකුණු දෙස හරියානා කොටසේ ගොවීහුද පන්ජාබ් ප්‍රාදේශීය රාජ්‍යය විශිෂ්ඨතම දේශයක් කිරීමට උපකාර වී සිටින්නන් බව අවසාන වශයෙන් සදහන් කර යුතුව තිබෙන්නකි.