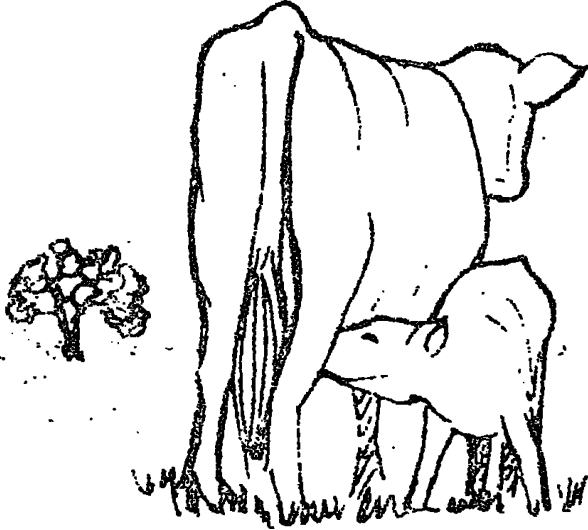


කිසි අවධියේදී දෙනුන් ගැබ්ගත්වා ගව පව්වයෙන් වැඩි ලාභ ලබාගන්න.

(ජ.ඒ.වයස් - කෘෂිකර්ම නිලධාරී/විෂයානුබද්ධ විශේෂඥ
අධ්‍යාපන හා පුහුණු අංශය)

කිරි දෙනුන් ගෙන් ලැබෙන ආදායම ප්‍රධාන වශයෙන් රඳා පවතිනුයේ ඔවුන්ගෙන් ලැබෙන කිරි අලෙවියෙන් සහ පැටවුන් අලෙවි කිරීමෙන් ලැබෙන ආදායම මතය. එහිසා දෙනුන්ගේ ජනක ශක්තිය, පැටවුන් බිහි කිරීමේ හැකියාව කිරි පව්ව පාලනයේදී ඉතා වැදගත් වේ. ඒ කිරි දොවා ගත හැක්කේ එළදෙන පැටවුන් බිහි කිරීමෙන් පසුව පමණක් වන හෙයිනි.

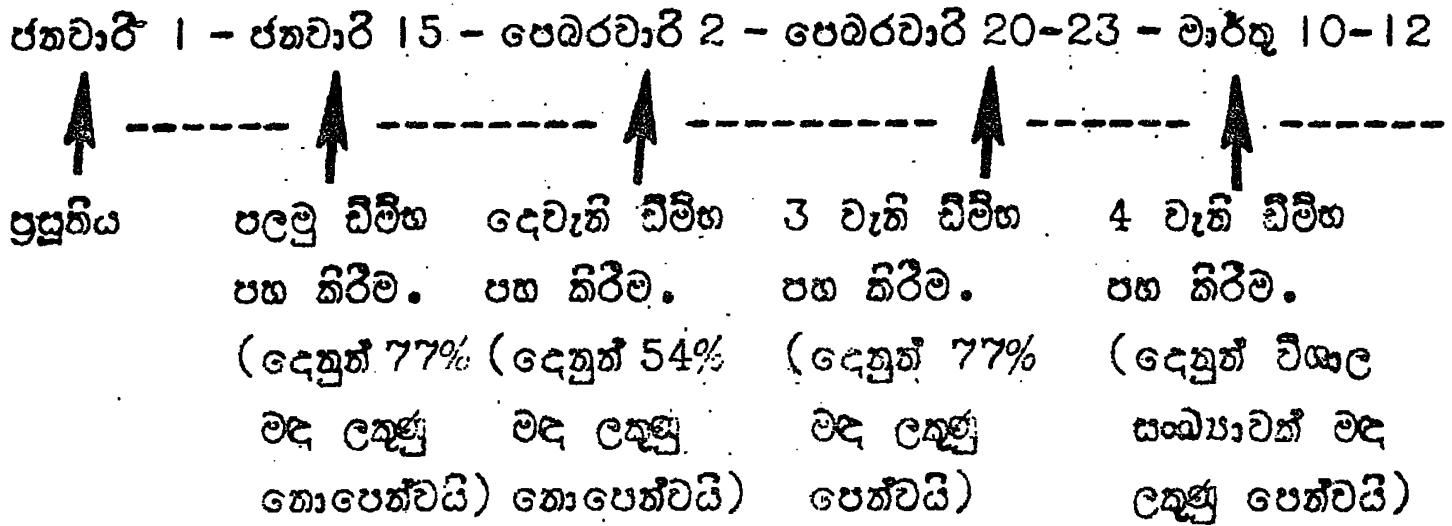
හොඳ තනියන් යටතේ සහ සුදුසු පරිසරයක් තිබෙන විට උසස් වර්ගයක එළදෙනෙකු මාස 12 කට වරක් පැටවකු බිහි කළ යුතුය. මෙසේ සිදු නොවුවොත් අපට ආර්ථික පාඩුවක් විඳි ගැනීමට සිදු වේ.



නිදසුනක් වශයෙන් ඔබේ එළදෙන ජනවාරි මස 1 වෙනි දින පැටවෙකු බිහිකර තිරෝගිව සිටින්නි නම්, එදින සිට දින 15 කට පසු ඈ බිලිය තෝෂයෙන් බිලිගයක් පිටකර මද වක්‍රය අරඹයි. නුපුුත් මෙම අවස්ථාවේදී දෙනුන්ගෙන් 77% ක් පමණ මද ලකුණු පෙන්වන්නේ නැත. එදින සිට දින 17 ඉක්ම ගිය පසු දෙවන වරක්

අය මද කාලයට එළඹේ. මෙහිදී දෙනුන්ගෙන් 54% ක් පමණ මද ලකුණු පෙන්වන්නේ නැත. තුන්වැනි මද අවස්ථාව තවත් දින 15-21 ක් ගත වුවිට එළඹේ. මෙම අවස්ථාවේදී දෙනුන්ගෙන් 77% වඩා වැඩි සංඛ්‍යාවක් කෙරෙහි මද ලකුණු දක්නට ලැබේ. තිරෝගි දෙනෙකු ගැබ් නොගෙන ඇත්නම් නැවත දින 17-23 ට පසු පුහුණ කිරීමෙන් දින 55 සිට 90 දක්වා කාලයේදීය. මෙම කාලය අතරතුර ගැබ්ගැන්වූ කල වර්ෂයකට වරක් පැටවකු පුහුණ කිරීමට එළදෙන සමත් වන්නිය.

ගැඹි ගැන්වීමට නිසි අවධිය



නිසි අවධියේදී, (එනම් දින 55-90 දක්වා කාලය ඇතුළත) ගැඹි නොගැන්වුවහොත්, ඔබට වන ආර්ථික පාඩුව ගැන හිත යොමු කළයුතු වේ.

සාමාන්‍ය වශයෙන් මද කාල දෙකක් ඇතුළත පරතරය දින 17-23 දක්වා වේ. එසේ නම් ගැඹි ගැන්වීම එක් මද කාලයකින් ප්‍රමාද කළහොත් කිරි නිෂ්පාදන දිනයක් 20 ක් පමණ අඩු වේ. ඔබේ එළඳෙන දිනකට කිරි කිලෝග්‍රෑම් 5 දෙන්නේ නම්, දින 20 දී කිලෝග්‍රෑම් 100 නිෂ්පාදනයක් ඔබට අහිමි වේ. මේ අලාභය රු.200/= පමණ වේ. මෙසේ ගැඹි ගැන්වීමේ වාරයක් (මද අවධීන්) 3 ක් මඟ හැරුණු විට මුදලින් පාඩුව රු.600/= ක් පමණ වේ.

එහෙයින් පුදුසු කාලයේදී දෙනුත් ගැඹි ගැන්වීම ඉතාම වැදගත්ය. ගැඹි ගැන්විය යුත්තේ මද ලක්ෂණයන් දක්නට ලැබෙන අවධිය තුළ නිසා මෙම ලක්ෂණයන් ගැන ඔබට ඉතා හොඳ අවබෝධයක් අවශ්‍ය වේ.

මද ලක්ෂණයන් (වැදගත්කමේ අනුපිලිවෙලින්)

1. වෙනත් එළඳෙනුත් ඇගේ පිට උඩ තහිත කල නොසෙල්වී සිටීම මෙම ලක්ෂණ නිශ්චිතය. අනිකුත් ලක්ෂණයන්ට වඩා මෙය නියත ලක්ෂණයකි.
2. නිතඹ කොටසේ ලෝම අවුල්වීම.

3. වලිගයේ මුදුන් කොටස නිතරම එසවීම හෝ සවිවා සිටීම.
4. යෝනිය තෙත්වීම හා එය ශ්ලේෂ්මල රතු පැහැයක් සහිතවීම.
5. යෝනි මාර්ගයෙන් වැගිරෙන ශ්ලේෂ්මල පැහැයක් තැනි මද උතු ගතියක් තිබීම නිසා, ලුණුවක් මෙන් යෝනි මාර්ගයේ සිට පහතට එල්ලෙමින් තිබීම
6. වියලි ශ්ලේෂ්මල යෝනිය අවට තැ වරි තිබීම.
7. හඬ නගා කෑ ගැසීම, හා තොසන්සුන් භාවයක් දැක්වීම.
8. අතිකුත් දෙනුත් වමාරා කත අවධියේදී, එළදෙන තැගිට සිටිත්තිය.
9. සුපරිණාකාරී ස්වභාවයක් දැක්වීම, අතිකුත් දෙනුත් වෙත හෝ මිනිසුන් සිටින ස්ථානයන් වෙත ගමන් කිරීම.
10. අතිකුත් දෙනුත් නාට සිංයා කිරීම, සමහර අවස්ථාවන්හි උත් ලෙව කැම.
11. ඇගේ නිතඹ අතිකුත් දෙනුත්ගේ නිතඹ කොටසේ තබාගෙන සිටීම.
12. අතිකුත් දෙනුත්ගේ යෝනිය අවට ඉව ඇල්ලීම.
13. තාවකාලික ආහාර අරුවිය.
14. හේතු රහිතව කිරි අඩුවීම.

දේශිය හා ඉන්ද්‍රිය වර්ගයේ දෙනුත් ප්‍රමල ලෙස මද ලක්ෂණ හොපෙන් වනි. පැවතා කිරි උරා බොත්තේ තමී මෙම දෙනුත් කෙරෙහි මද ලකුණු දැකීමට තල් ගතවිය හැක.

සාමාන්‍ය වශයෙන් නිවර්තන කලාපයේ දෙනකුගේ මද ලක්ෂණයන් පවතිනුයේ පැය 18 පමණ හෙයින් අඩු වශයෙන් දිනකට තුන් වරක්වත් මද ලක්ෂණයන් පහල වී ඇද්දැයි බලන්න. එම පිරිත්සිවේ කාලය පැය 1/2 වත් විය යුතුයි.

මෙරට සාමාන්‍ය සිරිතක් වශයෙන් මද ලක්ෂණයන් ගැන සෝදිසි කරනුයේ සතුන් ආහාර ගන්නා හෝ සිරි දොවා ගන්නා අවස්ථාවන්හිදීය. දෙනුත් අඩුම වශයෙන් මද ලක්ෂණ පෙන්වනුයේ මෙවැනි ඔවුන්ට තොසන්සුන් අවස්ථාවලදීය. උදේ කාලයේදී ඔබගේ එළදෙන මද ලක්ෂණයන් පෙන්වුවහොත් ඇය පට්ටි දැමිය යුත්තේ සවස් වරුවේදීය. සවස් වරුවේ මද ලක්ෂණයන් පෙන්වුවහොත්, පසුදා උදේ ඇයට පට්ටි දැමිය යුතුය.

INSEMINATE COWS AT THE RIGHT TIME

The main avenue of income from a dairy is from a sale of milk. Therefore serve your cows at the proper time to ensure annual calving, so that she can be kept productive. If the cow is in good health serve her between the 55th to 90th day after calving. Missing heat periods after this stage results in economic losses. If she is not served for 3 consecutive heat periods during this stage (55 days after calving). The financial loss is almost Rs. 600/- per average yielding cow. In tropics heat period lasts for about 18 hours. Therefore care fully observe mature heifers and cows three times per day to detect heat. Sub-fertility in many herds can be corrected if cows in heat are detected and served at the right time.

உங்களது பாற்றொழிலை இலாபகரமாக்குங்கள்.

பாற்றொழிலிருந்து சிடைக்கும் முக்கிய வருமானமானது பால் விற்பனையிலேயே பெறப்படுகின்றது. எனவே வருடந்தோறும் கன்றுகளைப் பெறவும், உற்பத்தி தருநிலையில் பேணவும் உங்கள் பசுக்களை சரியான நேரத்தில் சினைப்படுத்திங்கள். பசுவானது நல்ல நிலைமையில் இருப்பின் கன்றினலின் பின் 55-90ம் நாட்களுள் சினைப்படுத்தலாம். இந் நிலைமையில் பின் வேட்கை காலங்கள் தவறவிடப்படின் பொருளாதார இழப்புகள் ஏற்படும். இவ்வாறு தொடர்ந்து 3 வேட்கைக் காலங்கள் சினைப்படுத்தாத தவறவிடப்படின், (கன்றினலின் பின் 55 நாட்கள்) சராசரி விளைவு தரும் பசுவிலிருந்து ஏறக்குறைய 600/- ரூபாய் ஏற்படும். ஆயின மண்டலங்களில் வேட்கைக் காலம் 18 மணி ஆகும். எனவே முதிர்ந்த கன்றிப் பசுவும், ஒரு நாளைக்கு 3 முறைகளாவது வேட்கையைக் கண்டுபிடிக்க அவதானிக்கப்பட வேண்டும். வேட்கையானது கண்டுபிடிக்கப்பட்டு சரியான வேளை சினைப்படுத்தப்படுமாயின், பல பசுக்கூட்டங்களில் காணப்படும் குறைவான கருக்கட்டுத் தன்மையானது குறைக்கப்படலாம்.