



කෙරෙහි ඊ. ජොන් මත් විසිති

ශ්‍රී ලංකාවේ අභයභූමි සම්බන්ධව විවිධ ලියුම් කරුවන් විසින් පල කෙරෙන ලිපිපෙළේ පළමු ලිපියයි මේ

විල්පත්තුව වැනි අභය භූමියකට යාමේදී ඔබගේ තනි අභිප්‍රාය විය යුත්තේ මනාකර සතුන් හා පක්ෂීන් රාශියක් දැක බලා ගැනීම පමණක් නොවිය යුතුය. එවැනි කට නම් ඔබට දෙහිවල සත්ව උද්‍යානයට යාම වුවද සැහෙන්තෝය. නමුත් අභය භූමියක් තුළදී ඔබගේ සිත්සතත් යොමු කළ යුත්තේ නිදාලේ හැසිරෙන සතුන් හා ස්වභාවික වෘක්ෂලතාදිය අතර ඇති සෞන්දර්යමත් අන්‍යෝන්‍ය සම්බන්ධතාවය කෙරෙහි වේ.

වන සතුන් ඔබ දන්නා පරිදි, ආහාර සොයා වනයේ ඔබ මොබ හැසිරීම සාමාන්‍ය

දෙයකි. කුළු මී හරක්, මුවන්, වැනි සතුන් තණබිම් කරා ඇදෙන අතර, ඒ පසුපස ගොදුරු සොයමින් දිවියන් මාන බලති. ඉතිරි වී ඇති යමක් ගොදුරු කර ගන්නා අදහසින් ඔවුන් පිටුපස ඇදෙනතෝ වල් උරන්, නරියන් වැනි සතුන්වේ.

මේ අන්දමින් වන සතුන්ගේ පරිසර ක්‍රමණය දිගටම පැවතීමට නම් තැනින් තැන පැතිරී ගිය කුඩා ජලාශයන්ද තිබිය යුතුවේ. වැලි සහිත ඉවුරු වලින් යුත් විල් නමින් හඳුන්වන, විල්පත්තුවෙහි පිහිටා ඇති මෙම ජලාශයන් රාශිය නිසා මෙම අභය භූමියට එම නම ලැබී ඇත. ඇත්තෙන්

ම මෙම අභය භූමිය තුලදී ඔබගේ නෙන් මුලින් ඇදී යනුයේ අවට දිස්වන කැල රොදට වඩා එය තුලවූ මෙවන් විල් විසි හත කෙරෙහි වේ.



කුතුහලයෙන් පිරි ගැහිම් වලින් යුතුව මෙවැනි විලක් වෙත යන ඔබට බොහෝවිට ඒ තරම් දෙයක් දක්නට නොලැබෙනු ඇත. නිලාපියා වැනි මසකු ගොදුරු කර ගැනීමට මාන බලන කොකුන් කීප දෙනෙකු හැර වෙනත් සතෙකු පෙනෙන තෙක් මානයේ නොසිටින්නට පුළුවන. කෙසේ නමුත් මේ හැර තවත් විල් රාශියක් ඇති හෙයින් යටත් පිරිසෙයින් පක්ෂීන් වර්ග කිහිපයක් හෝ වැල්ලේ වූ අලින්ගේ අභිපාරවල් කීපයක් දැක ගැනීමේ ආශාවෙන් ඔබට තවදුරටත් යාමට සිත්දේ.

මේ අන්දමින් සමහරවිට පැය කිහිපයක් ගතවීමෙන්, ඔබ බලාපොරොත්තු කඩවූ දඩයක් කරුවකු මෙන් දෙමිනසට පත්විය හැක. නමුත් අනෙක් අතට මෙවැනි තැනකට සතුන් සංක්‍රමණය වේ නම්, ඔවුන් කිහිප වර්ගයක් දැක ගැනීමට අවස්ථාව ඔබට සැලසෙනු ඇත. ආහාර ගැනීමට හා දිය බීමට එක්වන මෙම සතුන් දක්නා ඔබ සිහිත්තෙකු මෙන් සොම්නසින් පිරි ගොස්, එකිනෙකාගේ කනට කොදුරමින්, ඉබේම වාගේ ෆහ ඇති කැමරා සහ දුරබලන කන්නාභි ඔවුන් වෙත මාන කිරීමට සැරසෙනු ඇත. සමහර විට ඒ දෙස දෙතුන් වරක් බලන තෙක් තණ පදුරු අතරේ සිටින තිත් මුවන් ඔබට දිස් නොවිය හැක.

ඔවුන්ගෙන් සමහරක් ඔබ වෙත නියුණු ලෙස නෙත් යොමුකර නැවත සුපුරුදු ලෙස තණ මුදිනු ඇත. ඇත්තෙන්ම විල් පත්තුවෙහි සතුන් මිනිසුන් කෙරෙහි නොදක්වන එකිනෙකා ඔබගේ පුදුමයට හේතුවනු නිසා කය. කෙසේ වෙතත් වන දිවියන්ගේ ගෙර විලි හඬවත්, වලි කුකුලන්ගේ අදෝනා හඬවත් ඔවුන් නිගැස්සනුයේ සුළු පටු ලෙස නොවේ. සැනෙකින්ම සොහොන් බීමක මෙන් ඇති වන නිසලතාවයත්, සමග මුව රංචුව ගල් පිලිමයන් මෙන් කන්යොමා බලා සිටිනු ඇත. විනාඩියක් පමණ නිසොල්මනේ සිටින ඔවුන් නැවත බියදුරු කරගත්තාක් මෙන් ඒ මේ අත හැරෙනු පෙනේ.

දිය කඩිත්ත කරා දිව යන මුවන්, එහිවූ බොර වතුර බී ටික වේලාවක් රැඳීමෙන් පසුව දිව යන්නේ කඩිනමින්ය. වනයේ ඔබ මොබින් නිකුත් වන නියුණු හා පහත් හඹ වලට නිසි පරිදි ප්‍රතිචාරය දක්වන මොවුන් හැසිරෙන්නේ ඉතා තීක්ෂණ හා ක්‍රියාකාරී බවකින් යුතුව වේ.

දැඩි නියඟය පවතින කලක නම් ඔබට බොහෝ විට අහිංසක වැලි මුවන් දැකීමට අවස්ථාවක් ලැබෙනු ඇත. තිත් මුවන් මෙන් තණ උලා කැමට නොඑන මොවුන් පිපාසිතව සිටිනවිට හැර වන ලැහැබෙන් පිටතට එන්නේ ඉතා කලාතුරකිනි. දිය කඩිත්ත වෙත හෙමින් ලඟවෙන මොවුන් නිතැතින්ම නිගැස්සෙනුයේ බිම හැලෙන



කොලයක් පවා අනතුරක් හඟවන්නේ යයි කියන්නාක් මෙනි.

ගොදුරු සොයා යන දිවියෙකු මැනක නො සිටින්නට, මෙවැනි දිය තනිතවල ඒ තරම් අවදානම් තත්ත්වයක් නොමැත්තේය. ඇත්තෙන්ම දඩයමේ යන දිවියකුගේ දර්ශණයක් තරම් අභිමානවත් දැකුමක් මෙම වනයේ නැති තරම්ය. හිස පහලට නැඹුරු කර ගෙන තීක්ෂණ දැසින් යුතුව දිවියා ඉදිරියට ඇදෙන්නේ වනයේ බලධාජියෙකු ලෙසිනි. වනයේ වෙනත් කිසිම මෘගයෙකු, අලියෙකු හෝ කුළු මීමකු පවා සාමාන්‍යයෙන් ඔහු වෙත නිර්භයව ආක්‍රමණයක් එල්ල නොකරන බව ඔහු දනී. මුළු මහත් වනයම ඔහු කෙරෙහි බියෙන් නොසැලී සිටින්නේ යයි ඔහු විශ්වාස කරයි.



සාමාන්‍යයෙන් වන දිවියාට බොහෝ විට ගොදුරු වන්නේ අහිංසක මුවන්ය. කෙසේ නමුත් විශේෂයෙන් වල් උෟරන් දඩයමේ යෙදෙන දිවියකු මානික්කපොල වසන්නේය. එක් සැන්දෑවක එවැනි දඩයමක් කර ගෙන තම කුසගිනි නිවාගෙන සිටින මෙම මෘගයා දක ඇතිමේ වාසනාව අපට ලැබුණේය. දිවියන් තරමක් කුණුවී ගිය මස් ආහාරයට ඇතිමට කැමැත්තේය. ඇත්තෙන්ම අපට මේ අවස්ථාව සැලසුණේ, එවැනි කුණු මස් ගදක් කෙරෙහි ගොමුවු අපගේ අවධානය නිසාය. බාගෙට කා හැර දමා තිබූ එම වල් උෟරු කුණු අපට දක්නට ලැබී මොහොතකින්, ඊට ඔබ්බෙහි සුවසේ සැනපි සිටින දඩයක්කරු දිස්විය.

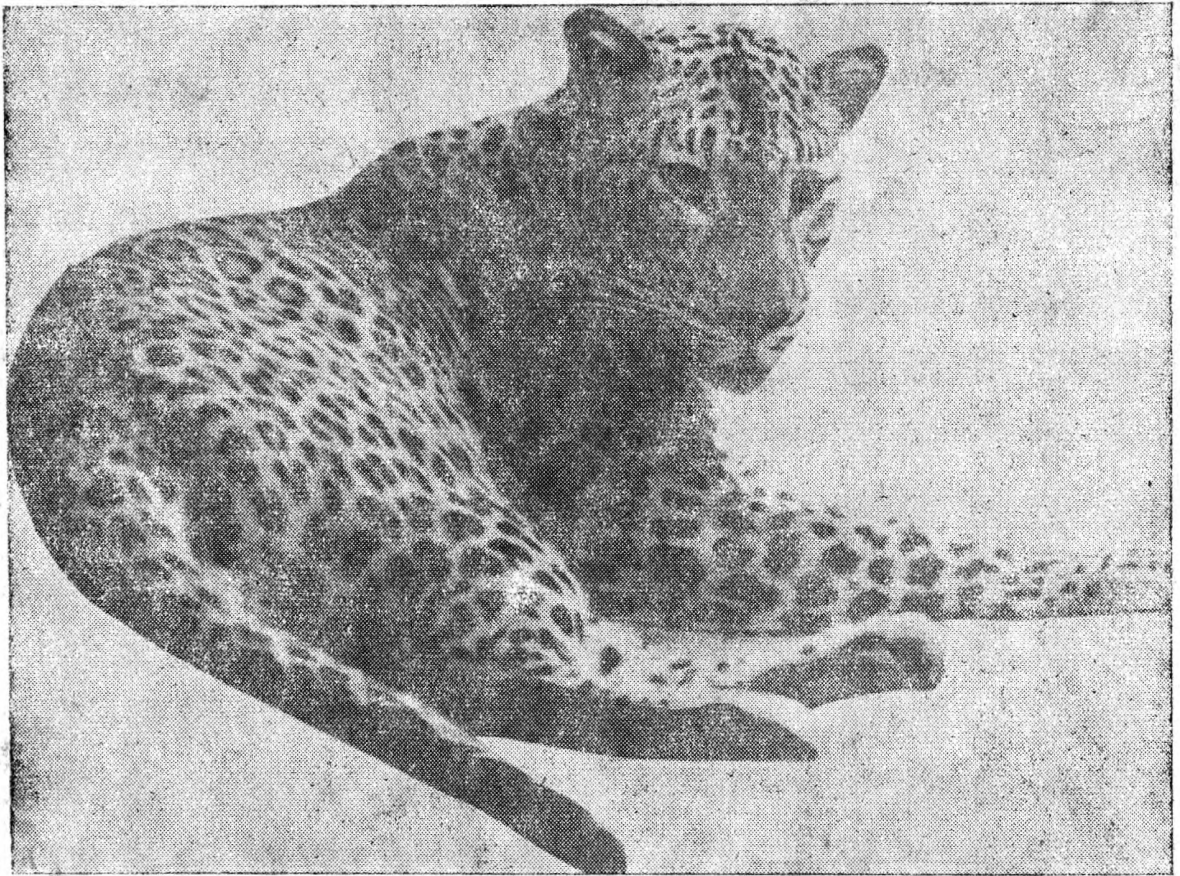
හෙතෙම පරිපූර්ණ දේහයෙන් යුත් කඩ වසම් සිවුපාවෙක් විය. නාසයේ සිට වලිගය කෙළවර දක්වා දිග අඩි 7½ ක් පමණ විය. කලා

තුරකින් ඇඟ කැසීමට ඒ මේ අත පෙරළනා විනා, ඔහු අපෙන් අඩි 20 ක් තරම් ඔබ්බෙන් වැලි බිමෙහි වැතිර සිටියේ නිසොල්මනේය. පෙනුම අඩක් බලලොකු වැනිය. අනෙක් අඩ, බලලොකුගේ පිලිරුවක් වැනිය. කෙසේ වුවද ගෙදර සිටින බලලොකුගේ හැඩහැඩකම් සියල්ලක්ම දක්වන වනගත සිවුපාවකු එක්වර ඔබට හැඳින ඇතිමට අපහසුවක් නොවනු ඇත. නිදිමත දැසින් යුතුව ගිටි හැටියේම හිස ඔසවා, උරහිසට ඔබ්බෙන් බැලීමත්, වලිගය ඒ මේ අත ඇඹරීමත්, නැවත කිසිවක් ගණන් නොගත්තාසේ සිටීමත්, හැම අතින්ම ගෙදර සිටින බලලොකු සාමාන්‍යය.

කෙසේ වුවත් වන දිවියන් පිලිබද නොයෙකුත් කතා එමටය. මෙහි සෑම කෙනෙකුටම ඔවුන් පිලිබද කිවහැකි කිසියම් කතාන්තරයක් ඇත. දිවියා වනයේ රජු වුවත්, එය සැමවිටම සත්‍ය නොවන බව හුදා දක්වන කතාන්තර දෙකක්, වන සත්වාරක්ෂක දෙපාර්තමේන්තුවේ සහකාර අධ්‍යක්ෂ පර්සි ද අල්විස් මහතාගෙන් මෙහිදී අපට දැනගන්නට ලැබිණ.

මෙම අහස භූමිය තුලවූ එක් සංචාරක බංගලාවක් ගොඩ නගන අවදියක දිනක් එහි වැඩ කරන අය ඊට යාර සියයක් පමණ ඇතිවූ මහත් කාලගෝච්චියකින් තිඟස් සුනඟ. ඔවුන්ට ඇසුණේ රුදුරු වන දිවියකුගේ බියකරු ගෙරවිලි හඬත්, ලේ පෙරෙන වල් උෟරකුගේ කැඟැසීම් හඬත්ය. මෙම ගෙරවිලි සහ කැඟැසීම් හඬ පැයක් පමණ කල් පැවතී, මුළු වනය පුරා දැඩි නිහඬතාවය පැතිරිණි. ඒ දෙසට දුව ගිය වැඩ කරන පිරිසට හමුවූයේ, ලේවලින් නැඟවුණු වල් උෟරකුගේ මලකුණත්, ඒ අසලින් ඉරා සිහි කඩ කර තිබූ දිවියකුගේ සිරුරකුත්ය. ඔවුන් දෙදෙනාම මැරී වැටෙන තුරු සටන් වැදී ඇත.

තවත් දිනක සවස් යාමයේ කුඹුක් විල්ලු වෙහි දිය කහිත්තකට දිය බිමට පැමිණී කුළු මී රැලක සිටි කුළු මී පැටවකු, ඒ අසල සිටි දිවියකුගේ උකුසු ඇසට ලක්වී ඇත. කුරු මානම් අල්ලමින්, බඩගාමින් ගොදුරු වෙතට ඇදුනු දිවියා, සැහෙන තරම් ඊට ලංවූ පසු



විදුලි වේගයෙන් එ වෙත පැන කුළු මී පැට වාගේ ගෙලෙන් බැහැගෙන වන රොද වෙත ඇදෙන්නට විය. කලබලයට පත්වූ මී රැල සී සී කඩ දුවන්නට වූ නමුදු, තම පැටවෑට වූ හදිස ගැන තැනිගත් වුව, කෙසේ හෝ තම දරුවා බේරා ගැනීමේ බලවත් අවියෙන් දිවියා වෙත පැන්නාය. කුළු මී දෙනෙයේ දර දඩු අං කීප වාරයක් දිවියා වෙත එල්ල විය. මිනිත්තු කිහිපයකට පසුව, පලාගිය රැලෙන් මී ගවයන් කිහිප දෙනෙකුද, මේ පොදු සතුරා සමග සටන් කරන මී දෙනෙයේ අධාරයට නැවත එක්විය. මේ අතරතුර අවස්ථාව ලත් පැටවෑ දනිපනිග මිත් දිවියාගෙන් ගැලවී මවට එක්වූයේ කුමකින් කුමක් වේ දැයි නොදැනගෙනය.

මෙවැනි සිත් සසල කරවන අවස්ථාවක් දැක බලා ගැනීමට බොහෝවිට ඔබ වාසනාවන්ත නොවනු ඇත. කෙසේ වෙතත් මෙම අභය භූමිය තුළ ජීවත්වන දිවියන් 70 ක් පමණ එනම්, එක විල්ලුවක් ආශ්‍රිතව සිටින දිවියන් දෙතුන් දෙනාගෙන් එකක්වත්, වනයේ සැරිසරන ඔබට හමු නොවීමට ඉඩක් නොමැත. බියකරු, එනමුත් සිත්කළු මෙම වන මාගයා සමහරවිට, ඉවක් බවකින් තොරව වන රොද තුළ ඇවිදිනු ඔබට හමුවිය හැක. සමහරවිට උන් එකකු උනයේ කෙළ වර බිමක, ගාත් දිගා කරගෙන වැනිවී සිටිනු දිස්විය හැක. කෙසේ වුවත් ලෝකයේ කිසි ම තැනක් ඔවුන්ට මේ තරම් සුව පහසු නොදෙනු ඇත.