

**මොණරාගල දිස්ත්‍රික්කයේ පැණිදොඩම් වගාව
පිළිබඳ සමාජ ආර්ථික සමීක්ෂණය**



Department of Agriculture

සමාජ ආර්ථික හා සැලසුම් මධ්‍යස්ථානය, කෘෂිකම් දෙපාර්තමේන්තුව, පේරාදෙණිය

2005

මාසරාගල දිස්ත්‍රික්කයේ පැණිදොඩම් වගාව

පිළිබඳ සමාජ ආර්ථික සමීක්ෂණය

262

වි.එච්.සී.එස්.පෙරේරා
එස්.අමල් අරුණප්‍රිය
ආචාර්ය ආර්.එම්.සේරත්න
එච්.ආර්.වර්ණකුලසූරිය
ජේ.එ.වී.පී.ගුණවර්ධන

සමාජ ආර්ථික හා සැලසුම් මධ්‍යස්ථානය

කෘෂිකර්ම දෙපාර්තමේන්තුව

ජේරාදොණිය

දෙසැම්බර් - 2005

පැණි ද්‍රෝණිම වගාව

පදනම් සම්බන්ධතා - මොණරාගල දිස්ත්‍රික්කය

පටුන

පිටු අංකය

පෙරවදන	ii
ස්තූතිය	iii
පටුන	iv
වගු අනුපිළිවෙල	v
සටහන් අනුපිළිවෙල	vi
හැඳින්වීම	01
2. ක්‍රමවේදය	02
2.1 නියැදි ව්‍යාප්තිය	03
3. ද්‍රෝණිම ගොවියාගේ සමාජ ආර්ථික තත්ත්වය	04
3.1 ඉඩම් අයිතිය හා භාවිතය	06
3.2 ද්‍රෝණිම වගාවේ ස්වභාවය	08
4. සාමාන්‍ය අස්වැන්න සහ ගොවිපලේ මිල	09
5. රෝපණ ද්‍රව්‍ය සැපයීම	09
6. ශාක වදනත්මක ක්‍රම	10
6.1 ජල කළමනාකරණය	10
6.2 පොහොර භාවිතය	11
6.3 වළු මර්දනය	12
6.4 බෝග පුහුණුව හා කප්පාදුව	12
6.5 රෝග පාලනය	13
6.6 පළිබෝධ පාලනය	14
7. කෘෂිකර්ම ව්‍යාප්ති රෙගුලාසිය	14
8. වගාව පිළිබඳ පුහුණු අවශ්‍යතාව	15
9. කෘෂිකාර්මික ශාසන පනතින්	16
10. ගොවි සංවිධාන/ ගොවි කණ්ඩායම් / ගොවි සමිති	16
11. අලෙවිකරණය	17
11.1 අලෙවි ක්‍රම සහ අලෙවි ගැටලු	17
11.2 අලෙවිකරණය වැඩි දියුණු කිරීම සඳහා ගොවිතන්තේ යෝජනා	18
12. පසුඅස්වනු තාක්ෂණය	19
13. පැණි ද්‍රෝණිම වගාවේ පරිභෝජිතයන් හේතු	19
14. නිෂ්පාදන වියදම් සහ ආදායම්	20
15. නිගමන සහ යෝජනා	22
ආශ්‍රිත ග්‍රන්ථ	25

වග්‍ය අනුපිළිවෙල

පිටු අංකය

වග්‍ය අංක 1	ගොවින්ගේ වයස් ව්‍යුහය හා අධ්‍යාපන මට්ටම	05
වග්‍ය අංක 2	චාර්මික ආදායම (කුටුම්භය සඳහා)	06
වග්‍ය අංක 3	ගොඩ ඉඩම් අයිතියේ ස්වභාවය	07
වග්‍ය අංක 4	ඉඩම් කට්ටවල විශාලත්වය	07
වග්‍ය අංක 5	ඉඩම් භාවිතය	08
වග්‍ය අංක 6	දොඩම් වගාව	09
වග්‍ය අංක 7	දොඩම් අස්වැන්න සහ ගොවිපළ මල	09
වග්‍ය අංක 8	රෝපන ද්‍රව්‍ය ලබාගත් ස්ථාන	10
වග්‍ය අංක 9	වගාවේ එක් එක් වර්ෂවල ගොවින් පල සම්පාදනය කිරීම	10
වග්‍ය අංක 10	පළමු වසර තුළදී ගොවින් පල සම්පාදනය කළ වාර	11
වග්‍ය අංක 11	පල සම්පාදන ක්‍රමය	11
වග්‍ය අංක 12	කාබනික සහ රසායනික පොහොර භාවිතය	11
වග්‍ය අංක 13	වල් මර්දනය	12
වග්‍ය අංක 14	ගස් කප්පාදු කිරීම සහ කප්පාදු නොකිරීමට හේතුව	13
වග්‍ය අංක 15	ප්‍රාදේශීය ලේකම් කොට්ඨාස මට්ටමින් රෝග පැතිරීම	13
වග්‍ය අංක 16	රෝග පාලනය	13
වග්‍ය අංක 17	ගොවින් හඳුනාගත් පළිබෝධකයන්	14
වග්‍ය අංක 18	කෘෂිකර්ම ව්‍යාප්ති සේවය	15
වග්‍ය අංක 19	කෘෂිකර්ම ව්‍යාප්ති සේවය ලබාගත් මුද්‍රාලය	15
වග්‍ය අංක 20	ව්‍යාප්ති සේවය ලබා ගත් ගොවින් එම සේවය ලබා ගන්නා වාර ගණන	15
වග්‍ය අංක 21	වගාව පිළිබඳ පුහුණු අවශ්‍යතාවය	15
වග්‍ය අංක 22	පුහුණුව අවශ්‍ය ක්ෂේත්‍රය	16
වග්‍ය අංක 23	කෘෂිකාර්මික ණය ලබා ගැනීමේ අවශ්‍යතාව	16
වග්‍ය අංක 24	ප්‍රදේශයේ ගොවි සංවිධාන ව්‍යුහයක් තිබීම පිළිබඳ දැනීම	17
වග්‍ය අංක 25	ගොවි සංවිධානයේ සාමාජිකත්වය ලබා තිබීම	17
වග්‍ය අංක 26	දොඩම් වගා ගොවි සමිතියක් පිහිටුවීම	17
වග්‍ය අංක 27	අලෙවි කරන ස්ථානය/ ගැණුම් කරුවන්	18
වග්‍ය අංක 28	අලෙවිකරණ ගැටලු	18
වග්‍ය අංක 29	දොඩම් ප්‍රවාහන ක්‍රම	18
වග්‍ය අංක 30	අලෙවිකරණය නංවාලීම සඳහා ඉදිරිපත් කළ යෝජනා	19
වග්‍ය අංක 31	අස්වනු හේරීම හා ශ්‍රේණිගත කිරීම	19
වග්‍ය අංක 32	දොඩම් වගාවේ නිෂ්පාදන වියදම් සහ ආදායම් ඇස්තමේන්තුව	21

සටහන් අනුපිළිවෙල

පිටුඅංකය

සටහන 01	තෝරාගත් ප්‍රාදේශීය ලේකම් කොට්ඨාස	04
සටහන 02	සේවා නියුක්තියේ ස්වභාවය	05
සටහන 03	භාවිතයේ ඇදහීමේ ව්‍යුහය	06
සටහන 04	ඉඩම් භාවිතය	08
සටහන 05	බෝග කප්පාදුව	12

පෙරවදන

කාලීන අවශ්‍යතාවයක් වශයෙන් නොදියුණු ශ්‍රාමීය ප්‍රදේශ වල කෘෂි ආරථිකය ශක්තිමත් කොට එම ප්‍රදේශවල ජනතාවගේ ජීවන තත්වය නගා සිටුවීමේ අරමුණෙන් ක්‍රියාත්මක වන වැඩ සටහනක් වශයෙන් මොණරාගල දිස්ත්‍රික්කයේ පැණිදොඩම් වගාව නැවත නගා සිටුවීමේ ව්‍යාපෘතිය හැඳින්විය හැක.

මෙම කාර්යය ආරම්භ කිරීමට ප්‍රථම පැණිදොඩම් වගා කරන ගොවීන් සම්බන්ධ පදනම් සමීක්ෂණයක් පවත්වා වර්තමාන තත්වය පිළිබඳව අවබෝධයක් ලබා ගැනීම එම ව්‍යාපෘතිය ක්‍රියාත්මක කිරීමට පහසුකම් වශයෙන් මහොපකාරී වේ. එනිසා කෘෂිකර්ම දෙපාර්තමේන්තුවේ සමාජ ආරථික හා සැලසුම් මධ්‍යස්ථානය මගින් කරන ලද මෙම කාර්යය ඉතා වැදගත්ය.

මෙය ඉදිරි සැලසුම් සකස් කරන්නන්ගේ පරිශීලනයට වැදගත් ග්‍රන්ථයක් ලෙස මම හඳුනා ගනිමි.

ආචාර්ය සී.කුඩාගමගේ
කෘෂිකර්ම අධ්‍යක්ෂ ජනරාල්
2005.12.30

ස්තූතිය

දශක කිහිපයකට ඉහතදී මොණරාගල දිස්ත්‍රික්කයේ ඉතා සාර්ථක ලෙස කෙරුණු පැණි පොඩම් වගාව නොයෙකුත් ශෂ්‍ය විද්‍යාත්මක, සමාජ සහ ආර්ථික හේතු වල බලපෑම නිසා වර්තමානය වන විට පහළ මට්ටමකට වැටී ඇත. මෙම පැණි පොඩම් වගාව, නැවත සංවර්ධනය කිරීම සඳහා කෘෂිකර්ම අමාත්‍යාංශයේ අවධානය යොමු වී නිබිම කාලෝචිත වන අතර මෙම වැඩපිළිවෙල සඳහා අවශ්‍ය වන ප්‍රතිපාදන දැනටමත් අමාත්‍යාංශය මගින් වෙන් කර ඇත. මොණරාගල දිස්ත්‍රික්කයේ පැණි පොඩම් වගාව සංවර්ධනය කිරීමේ වැඩපිළිවෙල සාර්ථකව ක්‍රියාත්මක කිරීම සඳහා එම දිස්ත්‍රික්කය තුළ මෙම වගාවේ වර්තමාන තත්ත්වය සහ වගාව පිරිහීමට බලපෑ හේතු හඳුනා ගැනීම අත්‍යවශ්‍ය කරුණකි. මෙම අවශ්‍යතාවය සපුරාලනු වස් කෘෂිකර්ම දෙපාර්තමේන්තුවේ සමාජ ආර්ථික හා සැලසුම් මධ්‍යස්ථානය මගින් මෙම සමාජ ආර්ථික අධ්‍යයනය සිදු කරන ලදී.

මෙම අධ්‍යයනය, කෘෂිකර්ම ආර්ථික විද්‍යාඥවරුන්ගේ මෙහෙයවීම යටතේ ආර්ථිකවිද්‍යාඥ සහකාර, එස්.මහගච්චර මහා, උපාධ්‍යවරිය සහකාර, ඊ.එ.ජයලත් මහා, කෘෂිකර්ම මෙහෙයුම් නිලධාරීන් වන, එස්.එ.සෙනෙවිරත්න මහා, ජේ.එම්.ඩී.එම්.ගුණසේකර මෙය, කේ.පී.සී.ඊ. ජේෂ්වන්ද්‍ර මෙය සහ වැඩසටහන් සහකාර, එන්.එල්.සුධර මහා විසින් සිදු කරන ලද අතර දත්ත සැකසීමේ කටයුතු සිදු කරන ලද්දේ කේ.වී.ආර්. නිලුපි මෙය , එන්.කේ.ඩී.එම්.නරසිංහ මහ සහ එල්.එම්.වික්‍රමවර්ණි මහ විසිනි. අධ්‍යයනය සඳහා පහසුකම් සැපයීමේ කටයුතු නියෝජ්‍ය අධ්‍යක්ෂ, එ.ආර්.එම්. මහරාජ මහතා විසින් සිදු කරන ලදී. ඔවුන් සියලු දෙනාටම මාගේ කෘතඥතාවය හිමිවේ. තවද මුල් පිටපත කියවා බලා එහි භාෂාව සහ අක්ෂර වින්‍යාසය නිවැරදි කළ මහ/ උසස් බාලිකා විද්‍යාලයේ සහකාර විදුහල්පතිනියක වශයෙන් උසස් පෙළ කලා අංශය භාරව සේවය කර විශ්‍රාම ලත් ගංගා විජයකෝන් මහත්මියට ඇයගේ ගරු සේවාව වෙනුවෙන් අතිශය කෘතඥ වෙමි.

අවසාන වශයෙන් ඉතාමත් කැපවීමෙන් පරිගණක අක්ෂර තැබූ ආර්.එම්.පී. බණ්ඩාරමාණිකේ මහ, සී.එන්.මනුකුලරත්න මහ සහ පී.එම්.ආරියවිචි මහවද කෘතඥ වෙමි. තවද මෙම වාර්තාව කඩිනමින් මුද්‍රණය කරදුන් ගන්නෝරුවේ කෘෂිකර්ම මුද්‍රණාලයේ කාර්ය මණ්ඩලයටද කෘතඥවේදී ස්තූතිය පළ කරමි.

ජේ.එ.වී. පී ගුණවර්ධන
අධ්‍යක්ෂ
සමාජ ආර්ථික හා සැලසුම් මධ්‍යස්ථානය
කෘෂිකර්ම දෙපාර්තමේන්තුව
පේරාදෙණිය
2005.12.30

හැඳින්වීම :

ශ්‍රී ලංකාවේ පැතිරී වගාව සම්බන්ධයෙන් ඓතිහාසික කරුණු විරල වුවත්, දහහත්වන ශත වර්ෂයේ මැද භාගයේ සිට පැතිරී බෝග වගා කළ බවට සාක්ෂි ඇත. බණ්ඩාරවෙල, වැලිමඩ, බිබල, මැදගම, කපනය, වවුනිකාව, නාලන්ද, දඹුල්ල, ඇඹිලිපිටිය, හලාවත, පුත්තලම, හම්බන්තොට සහ තංගල්ල වැනි ප්‍රදේශ මෙම වගාව සඳහා යෝග්‍ය බව එ.බී.ආර්.පෝකිම් මහතා 1936 වර්ෂයේ දී හඳුනාගෙන ඇත.¹ දැනට මෙම වගාව ප්‍රධාන වශයෙන් මොණරාගල, රත්නපුර, කුරුණෑගල හා බදුල්ල වැනි දිස්ත්‍රික්කවල ව්‍යාප්තව පවතින අතර උච්ච පළාතේ, විශේෂයෙන් මොණරාගල දිස්ත්‍රික්කයේ බිබල හා මැදගම ප්‍රාදේශීය ලේකම් කොට්ඨාසවල, වැඩි වශයෙන් දක්නට ලැබේ. පාරම්පරික ව මෙම ප්‍රදේශයේ පැතිරී කුලයේ බෝග වගා කරන අතර දේශගුණය සහ පස වැනි භූගෝලීය සාධක එ සඳහා යෝග්‍ය වීම මෙයට බලපා ඇත. මොණරාගල දිස්ත්‍රික්කයේ දොඩම් වගා කරන ප්‍රදේශ කෘෂි පාරිසරික කලාප වර්ගීකරණය අනුව කාණ්ඩ කිහිපයකට අයත් වේ.² බිබල, මැදගම සහ මොණරාගල ප්‍රාදේශීය ලේකම් කොට්ඨාස පහතරට අන්තර්මාධ්‍ය කලාපයට (IL1c) අයත් වේ. මෙහි ප්‍රධාන පස් කාණ්ඩ වශයෙන් රතු - දඹුරු, ලොම් පස දක්නට ලැබේ. තවද මෙම කලාපයේ සාමාන්‍ය වාර්ෂික වර්ෂාපතනය මි.මි.1300 කි. බඩුල්ලකුඹුර ප්‍රාදේශීය ලේකම් කොට්ඨාසය අන්තර්මාධ්‍ය කලාපයට (IM2b) අයත් වන අතර, මෙහි පස් කාණ්ඩ අතර රතු දඹුරු, ලැට්සෝලික් පස, නොමේරු, දඹුරු, ලොම් පස සහ රතු කහ පොඩ්සෝලික් පස ප්‍රධාන වේ. IL1c කලාපයට සාපේක්ෂව මෙම ප්‍රදේශයට වැඩි වර්ෂාපතනයක් ලැබෙන අතර සාමාන්‍යයෙන් එය වසරකට මි.මි.1600 ක් පමණ වේ. මඩුල්ල ප්‍රාදේශීය ලේකම් කොට්ඨාසය පහතරට අන්තර් මාධ්‍ය කලාපයට (IL2) අයත් වන අතර, මෙහි වැඩි වශයෙන් රතුදඹුරු, පස සහ රතු දඹුරු, ලැට්සෝලි පස පැතිරී පවතින අතර වර්ෂාපතනය වසරකට මි.මි.1600 ට වඩා වැඩිය. පහතරට වියළි කලාපයට (DL1b) අයත් සියඹලාණ්ඩුව ප්‍රදේශයේ වැඩි වශයෙන් ඇත්තේ රතු දඹුරු, පස්ය. අනිකුත් කලාපවලට සාපේක්ෂව අඩු වර්ෂාපතනයක් ලැබේ. එම කලාපයේ සාමාන්‍ය වාර්ෂික වර්ෂාපතනය මි.මි.900 ක් පමණ වේ.

පැණි දොඩම් වගාව සඳහා මොණරාගල දිස්ත්‍රික්කයේ බිබල ප්‍රදේශය ඉතාම වැදගත් වන අතර, රටේ හොඳම පැණි දොඩම් වගා කරන ප්‍රදේශය ලෙස දශක ගණනාවක් තිස්සේ හැඳින්වුණි. මෙම ප්‍රදේශයේ විවිධත්වයක් සහිත බොහෝ දේශීය පැණි දොඩම් වර්ග දක්නට ලැබෙන අතර මීට හේතු වශයෙන් බීජ වලින් පැළ ලබා ගැනීම සහ විවෘත පරාගනය හැඳින්විය හැකිය. තවද අතීතයේ සිටම මොණරාගල දිස්ත්‍රික්කය තුළ ඕමන්තෙය, ලියනගොල්ල, කෝපායි සහ බිබල ස්වීට යනාදී පැණි දොඩම් විශේෂ වගා කර ඇති අතර මින් ගුණාත්මකභාවය සහ ඵලදාව යනාදී කරුණු පදනම් කර ගෙන 'බිබල ස්වීට' වැඩි ජනප්‍රියත්වයට පත් විය. කෙසේ නමුත් 1980 දශකයේ මුල් භාගයේ හෙක්. 702 ක වූ දිස්ත්‍රික්කයේ

1. U.B. Dissanayake the History of Citrus Decline in Sri Lanka
2. Natural Resources Management Centre, Department of Agriculture . 2003. Agro Ecological Regions of Sri Lanka.

පැණි පොඩම් වගාවේ ප්‍රමාණය වර්තමානය වන විට හෙක්. 294 ක් දක්වා 58% කින් ද, නිෂ්පාදනය මෙ. ටොන් 7312 සිට 469 දක්වා 93% කින්ද අඩුවී ඇත (ඇමුණුම 2, සටහන 1.a, සටහන 1.b). මේ සඳහා විවිධ භෞතික, ශාස්ත්‍ර විද්‍යාත්මක හා සමාජ ආර්ථික හේතු බලපා ඇති අතර වර්තමානයේ ඉතාම කණගාටුදායක තත්ත්වයකට මෙම වගාව පත්ව ඇත. ප්‍රදේශයේ ගොවන් විසින් මෙන්ම ප්‍රතිපත්ති තීරණයන්, සැලසුම් සම්පාදකයින් හා ක්‍රියාත්මක කරන්නන්, පර්යේෂණ නිලධාරීන්, ව්‍යාපෘති නිලධාරීන් හා අනිකුත් අදාළ අංශවල නිලධාරීන් අතර ද මෙම වගාවට නිවැරදි අවධානය අඩුවීමක් දක්නට ලැබේ. මේ නිසා කෘෂිකර්ම අමාත්‍යාංශය විසින් මොණරාගල දිස්ත්‍රික්කයේ පොඩම් වගාව නගා සිටුවීමට ව්‍යාපෘතියක් ආරම්භ කිරීමට තීරණය කර ඇති අතර මෙම ව්‍යාපෘතිය බඩල, මැදගම, මඩුල්ල, බඩලකුඹුර, සියඹලාණ්ඩුව හා මොණරාගල ප්‍රාදේශීය ලේකම් කොට්ඨාස වල ක්‍රියාත්මක කිරීමට යෝජිත ය. වගාව නැවත නගා සිටුවීම සඳහා වන ව්‍යාපෘතියකදී මෙම පිරිහීමට බලපෑ හේතු නිවැරදිව හඳුනා ගෙන එම තත්ත්ව / ගැටළු වලට අදාළ වසදුම් ලබාදීම, අදාළ අංශවල වගකීමක් බව නොකිවමනා ය. දැනට ක්‍රියාත්මක කිරීමට යෝජිත ව්‍යාපෘතිය තුළින් අපේක්ෂිත ප්‍රතිඵල ලබා ගැනීම සඳහා වන මූලික සමාජ-ආර්ථික තොරතුරු ලබාදීමේ අවශ්‍යතාවය සපුරා ගැනීම සඳහා කෘෂිකර්ම දෙපාර්තමේන්තුවේ, සමාජ-ආර්ථික හා සැලසුම් මධ්‍යස්ථානය මගින් 2005 අගෝස්තු සහ සැප්තැම්බර් මාස වලදී මෙම අධ්‍යයනය සිදුකරන ලදී. මොණරාගල දිස්ත්‍රික්කය තුළ පැණි පොඩම් වගාවේ වර්තමාන සමාජ-ආර්ථික තත්ත්වය වමර්ශනය කිරීම සහ එම වගාවේ සංවර්ධනය සඳහා අදාළවන නිර්දේශ ඉදිරිපත් කිරීම අධ්‍යයනයේ ප්‍රධාන අරමුණු විය.

2. ක්‍රමවේදය :

අධ්‍යයනය සිදු කිරීමේදී නිවැරදි සම්පත් සහ කාලය පිළිබඳ ව සැලකිල්ලට ගෙන මෙම ව්‍යාපෘතිය ක්‍රියාත්මක කිරීමට අපේක්ෂිත ප්‍රාදේශීය ලේකම් කොට්ඨාස 6 න් පැණිපොඩම් වගාකරන ගොවන් 108 දෙනෙකු තෝරා ගන්නා ලදී. එක් එක් ප්‍රාදේශීය ලේකම් කොට්ඨාස වල ග්‍රාම සේවා නිලධාරීන්ගේ ආධාරයෙන් එම ප්‍රාදේශීය ලේකම් කොට්ඨාස වල පොඩම් වගා කරන ගොවන්ගේ නාම ලේඛනයක් බැගින් සකසා මුළු නියැදියේ ප්‍රමාණය වූ 108 එක් එක් ප්‍රාදේශීය ලේකම් කොට්ඨාසයේ වූ ගොවන් ගණන හා මුළු පොඩම් ගොවන් සංඛ්‍යාවේ අනුපාතයට අනුව එම ප්‍රාදේශීය ලේකම් කොට්ඨාස වලට බෙදා වෙන් කරන ලදී. එසේ වෙන් කරන ලද නියැදියේ ව්‍යාප්තිය වගු අංක 2.1 න් දැක්වේ. එ එ ප්‍රාදේශීය ලේකම් කොට්ඨාස වල පොඩම් ගොවන්ගේ නාම ලේඛන නියැදි රාමුව ලෙස ගෙන අදාළ ප්‍රාදේශීය ලේකම් කොට්ඨාසයට නියමිත වූ ගොවන් සංඛ්‍යාව සරල සසම්භාවී ක්‍රමයෙන් තෝරා ගන්නා ලදී. ගොවන්ගෙන් තොරතුරු ලබා ගැනීමේදී පූර්ව පරීක්ෂාවක් කරන ලද ව්‍යුහාත්මක ප්‍රශ්නාවලියක් භාවිතා කරන ලදී. මෙම කෙණතු දත්ත එක් රැස් කිරීමට අමතරව, අවශ්‍ය මූලික තොරතුරු ලබා ගැනීම සඳහා ද්විතීය දත්ත එක් රැස් කිරීමක් ද සිදු

කෙරුණි. ඒ සඳහා ශ්‍රී ලංකා මහ බැංකුව, කොබ්බෑකඩුව ගොවි කටයුතු පර්යේෂණ හා පුහුණු කිරීමේ ආයතනය, ජන හා සංඛ්‍යා ලේඛන දෙපාර්තමේන්තුව යන ආයතන වල වාර්තා සහ අදාළ අනිකුත් ප්‍රකාශන යොදා ගැනුණි. දත්ත විශ්ලේෂණය සඳහා මූලික සංඛ්‍යාන ක්‍රම සහ මූලික ආර්ථික විද්‍යාත්මක සංකල්ප භාවිතා කෙරුණි.

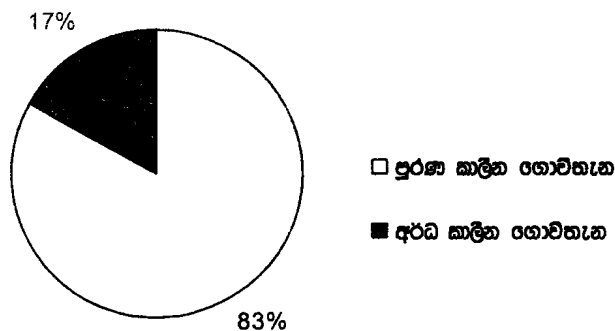
2.1. නියැදි ව්‍යාප්තිය :

ප්‍රාදේශීය ලේකම් කොට්ඨාසය	තෝරාගත් ගොවිත
මඩුලල	24
බබල	22
මැදගම	21
බඩල්කුඹුර	20
සියඹලාණඳුව	19
මොණරාගල	02
එකතුව	108

වගු අංක 1 : ගොවිත්ගේ වයස් ව්‍යුහය හා අධ්‍යාපන මට්ටම

වයස් කාණ්ඩය අවුරුදු	ප්‍රතිශතය	අධ්‍යාපන මට්ටම	ප්‍රතිශතය
<30	04	ප්‍රාථමික (5 ශ්‍රේණිය දක්වා)	41
30-50	59	ද්විතියික (6 -12 ශ්‍රේණිය දක්වා)	46
50-70	36	උසස් අධ්‍යාපනය	05
70<	01	අධ්‍යාපනයක් නොලත්	08

සටහන අංක 2 : සේවා නියුක්තියේ ස්වභාවය



ගොවිත්ගේ කුටුම්භය සඳහා වාර්ෂික ආදායම වගු අංක 2 හි දැක්වේ. එ අනුව 19% ක් රුපියල් 50,000.00 ට අඩු වාර්ෂික ආදායමක් ලබා ගනී. 25% ක් රුපියල් 50,000.00-100,000.00 ක වාර්ෂික ආදායමක් ද 31% ක් 100,000.00-200,000.00 අතර වාර්ෂික ආදායමක් ද ලබති.

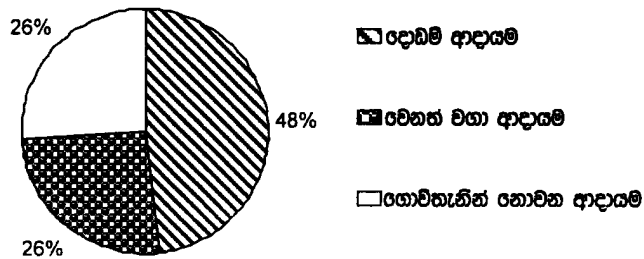
මේ අනුව බහුතර ගොවි පවුල් සංඛ්‍යාවක් රුපියල් 200,000.00 ට වඩා අඩු වාර්ෂික ආදායමක් ලබන බව පැහැදිලිය. ආදායම් මට්ටම අනුව බහුතර ගොවිත් සංඛ්‍යාවක් අඩු ආදායම් ලබන්නන් බව පැහැදිලි වන අතර, මෙම තත්වය වයසේ කලාපීය ගොවි ජනතාවගේ පහළ ආර්ථික මට්ටම පිළිබඳ පූර්ව දැනුම තවදුරටත් තහවුරු කරයි. 2002 වර්ෂයේ ජන හා සංඛ්‍යා ලේඛන දෙපාර්තමේන්තුවේ දත්ත අනුව මෙම දිස්ත්‍රික්කයේ මුළු ජනගහනයෙන් 32.4% ක් රු.17,076.00 ට වඩා අඩු එක පුද්ගල වාර්ෂික ආදායමක් ලබා ගනී. මෙම සමීක්ෂණයෙන් ද ඊට සමාන තත්වයක් පෙන්නුම් කරයි.

තවද, මෙම සමීක්ෂණයට අනුව ගොවිත්ගේ මුළු වාර්ෂික ආදායමින් 74% ක් ගොවිතැන් කටයුතු වලින් ලබා ගන්නා අතර, මුළු ආදායමින් 48% ක් දොඩම් ආදායමෙන් සැපිරේ (සටහන අංක 3).

වගු අංක 2: වාර්ෂික ආදායම් (කටුම්භය සඳහා)

ආදායම් පරාසය (රු)	ගොවි පවුල් සංඛ්‍යාව	ගොවිත්ගේ ප්‍රතිශතය
<50,000	21	19
50,000 - 100,000	27	25
100,000 - 200,000	33	31
200,000 - 300,000	09	08
300,000 - 400,000	09	08
400,000 - 500,000	01	01
>500,000	08	07

සටහන අංක 3 : ගොවිත්ගේ ආදායම් ව්‍යුහය



3.1 ඉඩම් අයිතිය හා භාවිතය

ගොවිත්ගෙන් බහුතරයක් (61%) බලපත්‍රලත් ඉඩම් වගා කරන අතර 36% ක් තමන්ගේම ඉඩම් වගා කරති (වගු අංක 3). ඉඩම් කට්ටි වල වශාලත්වය ගැන සලකා බලන විට ගොවිත්ගෙන් 77% ක් පමණ අක්කර 1.0 සිට අක්කර 5.0 දක්වා වූ වශාලත්වයක් සහිත ගොඩ ඉඩම් වගා කරන අතර අක්කර 1.0 ට වඩා අඩු වශාලත්වයෙන් යුතු ඉඩම් වගා කරන්නන් 2.8% කි. කෙසේ නමුත් ගොවිත්ගෙන් 4.6% ක් අක්කර 10 ට වඩා වැඩි වශාලත්වයකින් යුතු ඉඩම් වගා කරති. පැහැදිලි වන කරුණක් වන්නේ ඉඩම් කට්ටි වලින් වැඩි ප්‍රමාණයක් අක්කර 1.0 සිට 5.0 දක්වා වූ වපසරියකින් යුක්ත බවයි (වගු අංක 4).

වගු අංක 3 : ගොඩ ඉඩම් අයිතියේ ස්වභාවය

ඉඩම් අයිතිය	ගොවන් සංඛ්‍යාව	ප්‍රතිශතය
සිත්තකකර	39	36.0
බලපත්‍ර (දිගු කාලීන)	66	61.0
බද්දට ගත්	03	3.0
අනවසර	19	18.0

වගු අංක 4 : ඉඩම් කට්ටි වල වශලක්ෂ්‍යය

කට්ටියේ වශලක්ෂ්‍යය අකකර	ගොවන් සංඛ්‍යාව	ප්‍රතිශතය
<1	03	2.8
1-5	83	77.0
5-10	17	15.7
>10	05	4.6

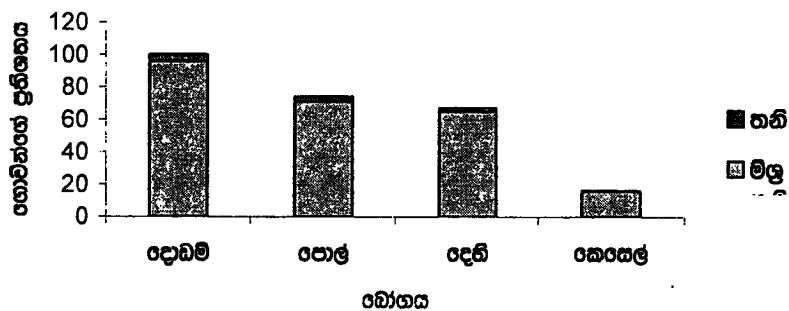
ඉඩම් භාවිතය ගැන සලකන කල ගොඩ ඉඩම් වල ප්‍රධාන වශයෙන් දොඩම්, පොල්, දෙහි සහ කෙසෙල් වගා කරන අතර ගොවන්ගෙන් 74% ක් පොල් ද, 67% ක් දෙහි ද, 16% ක් කෙසෙල් ද වගා කරති. ගොවීන් 96% ක්ම මිශ්‍ර වගාවක් ලෙස දොඩම් වගා කරන අතර තනි වගාවක් ලෙස දොඩම් වගා කරන්නේ 4% ක් පමණි (වගු අංක 5, සටහන අංක 4). මිශ්‍ර වගාව යටතේ දොඩම් ගස් 88% ක් වාර්තා වී ඇති අතර තනි වගාවක් ලෙස ගස් 12% ක් වාර්තා වී ඇත.

මෙම ඉඩම් වල බහුලව දක්නට ලැබෙනුයේ මිශ්‍ර වගාවකි. මෙහිදී මිශ්‍ර වගා පද්ධතියක වගාවන්ට 100% ක තීව්‍රතාවයකින් සුරැකලෝකය නොලැබෙන බැවින් වගා කටයුතු නිර්දේශ කිරීමේදී එම කරුණු විශේෂ සැලකිල්ලට ගත යුතුය.

වගු අංක 5 : ඉඩම් භාවිතය

බෝගය	වගා ක්‍රමය	ගස් සංඛ්‍යාව	ගොවිත් සංඛ්‍යාව	ප්‍රතිශතය
දොඹම්	මිශ්‍ර වගාව	8047	104	96
	තනි වගාව	1115	04	04
දෙඬි	මිශ්‍ර වගාව	16328	70	65
	තනි වගාව	500	02	02
පොල්	මිශ්‍ර වගාව	4111	77	71
	තනි වගාව	140	03	03
කෙසෙල්	මිශ්‍ර වගාව	2050	17	16

සටහන අංක 4 : ඉඩම් භාවිතය



3.2 දොඹම් වගාවේ ස්වභාවය

ගොවිත්ගෙන් 73% ක් වගා කර ඇත්තේ බජ පැළ වන අතර ඉතිරිය බද්ධ පැළ වගා කරති. ගොවිත් සියලු දෙනාම දේශීය ප්‍රභේද වගා කරති. දොඹම් ගස්වල වයස පිළිබඳව සැලකීමේදී දිස්ත්‍රික්කයේ බජ පැළ වගාවේ සාමාන්‍ය වයස අවුරුදු 11 ක් වන අතර බද්ධ පැළ වගාවේ වයස අවුරුදු 06 කි. බජ පැළ වගාවේ වයස අවුරුදු 1 සිට 30 දක්වා විචලනය වුවද ගොවිත් වැඩි දෙනෙකුගේ වගාවේ වයස ලෙස වාර්තා වූයේ අවුරුදු 14 කි. එසේම බද්ධ පැළ වගාවේ වයස වැඩි වශයෙන් අවුරුදු 6 ක් ලෙස වාර්තා විය (වගු අංක 6).

වගු අංක 6 : ද්‍රෝණිම වගාව

ප්‍රභේදය	රෝපන ද්‍රව්‍ය	ගොවන් සංඛ්‍යාව	%	පැය ගණන	වයස් පරාසය	සාමාන්‍ය වයස අවු.	වයස් මානය අවු.
දේශීය	බීජ පැය	79	73	8035	1-30	11	14
	බද්ධ පැය	29	27	1127	1-12	6	6

4.0 සාමාන්‍ය අස්වැන්න සහ ගොවිපළ මිල

ද්‍රෝණිම වගාවේදී බීජ පැය වලින් වාරයේදී ගසකට ගෙඩි 188 ක සාමාන්‍ය අස්වැන්නක් ගොවන් වසින් ලබාගැනුණු අතර මෙම සංඛ්‍යාව බද්ධ පැය සඳහා ගෙඩි 255 කි. ද්‍රෝණිම අවාරය ගැන සලකා බලන විට මෙම සාමාන්‍ය අස්වැන්න බීජ පැය වලින් ගෙඩි 58 ක් ද බද්ධ පැය වලින් ගෙඩි 101 ක් ද ලෙස පහත වැටී ඇත. වාරයේදී ගෙඩියක් සඳහා වන මිල රු.5.00 සිට රු.12.00 දක්වා වෙනස් වී ඇති අතර අවාරයේදී එය රු.7.00 සිට 17.00 දක්වා වෙනස් වී ඇත. වාරයේදී ගෙඩියක් සඳහා රු.7.00 ක සාමාන්‍ය මිලක් ද අවාරයේදී රු.12.00 සාමාන්‍ය මිලක් ද ගොවන් ලබා ගෙන ඇත. මෙයින් වැදගත් කරුණක් ඉස්මතු වී ඇත. එනම් බීජ පැය වලින් ලැබෙන ගෙඩියකට වාරයේදී මෙන්ම අවාරයේදී ද වැඩි මිලක් ලැබීමයි (වගු අංක 7). කෙසේ වුවද, එක් බීජ පැයකින් ලැබෙන ආදායමට වඩා වැඩි ආදායමක් බද්ධ පැයකින් ලබා ගත හැකි බව පෙනේ.

වගු අංක 7 : ද්‍රෝණිම අස්වැන්න සහ ගොවිපළ මිල

රෝපන ද්‍රව්‍ය	අස්වැන්න (වාරය)			අස්වැන්න (අවාරය)			මුළු ආදායම රු.
	ගසකට ගෙඩි	සාමාන්‍ය මිල රු.	මිල පරාසය රු.	ගසකට ගෙඩි	සාමාන්‍ය මිල රු.	මිල පරාසය රු.	
බීජ පැය	188	7/-	5-12/-	58	12/-	7-17/-	2012/-
බද්ධ පැය	255	6/-	4-10/-	101	7/-	5-15/-	2237/-

5.0 රෝපන ද්‍රව්‍ය සැපයුම

බීජ පැය වගා කළ ගොවන්ගෙන් බහුතරයක් (86%) තමන්ගේම පැය, වගාව සඳහා කොළා ගෙන ඇති අතර ගොවිපන සේවා මධ්‍යස්ථානයෙන් ද, රජයේ ගොවිපළ වලින් ද, පෞද්ගලික තව්න වලින් ද, එම ගොවන් පිළිවෙලින් 5.1%, 3.8% හා 3.8% ක් ලෙස තම බීජ පැය ලබා ගෙන ඇත. බද්ධ පැය භාවිත

කළ ගොවින්ගෙන් 35% ක්ම තම පැළ ලබා ගෙන ඇත්තේ පෞද්ගලික පැළ තවත් විලින් වන අතර පැළයක් සඳහා සාමාන්‍ය මිල රු. 97.00 ක් බව වාර්තා වී ඇත (වගු අංක 8).

වගු අංක 8: රෝපන ද්‍රව්‍ය ලබාගත් ස්ථාන

ලබාගත් ස්ථානය	බජ පැළ		බද්ධ පැළ	
	ගොවින් සංඛ්‍යාව	%	ගොවින් සංඛ්‍යාව	%
ගොවිපන සේවා මධ්‍යස්ථානය	04	5.1	09	31.0
රජයේ ගොවිපළ	03	3.8	05	17.0
පෞද්ගලික තවත්	03	3.8	10	35.0
තමන්ගේ	68	86	02	7.0
වෙනත්	01	1.3	03	10.0
මුළු ගණන	79	100	29	100

06. ශාක විද්‍යාත්මක ක්‍රම

6.0 ජල කළමනාකරණය

වගාවේ පළමු වසර, දෙවන වසර සහ තුන්වන වසරේ දී ජලසම්පාදනය කර ඇති ගොවින්ගේ ප්‍රතිශතය පිළිවෙලින් 27%, 7.2% සහ 5.6% වේ. එනම් දොඩම් වගාකරුවන්ගෙන් 73% ක්ම වගාවේ පළමු වසරේදීම ජල සම්පාදනයක් නොකරයි. තවද පළමු වසරේදී ගොවින්ගෙන් 27% ක ප්‍රමාණයක් ජල සම්පාදනය කළ ද තෙවන වසර වනවිට එම ප්‍රමාණය 5.6% දක්වා අඩු වී ඇත (වගු අංක 9).

වගු අංක 9 : වගාවේ එක් එක් වර්ෂවල ගොවින් ජල සම්පාදනය කිරීම

වගාවේ වසර		ගොවින් සංඛ්‍යාව	ප්‍රතිශතය
1 වසර	ජලසම්පාදනය කරන ලද	29	27.0
	ජලසම්පාදනය නොකළ	79	73.0
2 වසර	ජලසම්පාදනය කරන ලද	08	7.2
	ජලසම්පාදනය නොකළ	100	92.8
3 වසර	ජලසම්පාදනය කරන ලද	06	5.6
	ජලසම්පාදනය නොකළ	102	94.4

පළමු වසර තුළ ජලසම්පාදනය කෙරෙහි ගොවින් යම් උනන්දුවක් දැක්වුව ද, පළමු වසරේදී වාර 30 කට වැඩි වාර ගණනක් ජල සම්පාදනය කරනුයේ ගොවින්ගෙන් 28% ක් පමණි. තවද ගොවින්ගෙන් 55% පමණ වසරකට වාර 10-30 අතර ප්‍රමාණයක් ජල සම්පාදනය කරති. එනම් සාමාන්‍යයෙන් මසකටම වරක් හෝ දෙවරක් පමණක් ජලසම්පාදනය කර ඇත. පළමු වසරේ වාර 10 ට අඩුවෙන් ජලසම්පාදනය

කරන ලද ගොවි ප්‍රතිශතය 17% ක් වාර්තා වී ඇත. එනම් ඔවුන් මාසයකට එක් වතාවක්වත් ජලසම්පාදනය කිරීම පිළිබඳ උනන්දුවක් දක්වා නොමැත (වගු අංක 10).

වගු අංක 10 : පළමුවසර තුළදී ගොවිත් ජල සම්පාදනය කළ වාර ගණන

	ජලසම්පාදනය							
	වාරගණන							
	< 10	%	10-20	%	21-30	%	>30	%
ගොවිත් සංඛ්‍යාව	5	17	12	41	4	14	8	28

ජල සම්පාදන ක්‍රමය පිළිබඳව සොයා බැලීමේදී ජල සම්පාදනය කළ ගොවිත් ගෙන් 86% ක්, කළ හෝ බාලදී භාවිතා කරන අතර උස්සාන වාරී ක්‍රමය යටතේ ඇළ මාර්ග වලින් 7% ක් ද, කෘෂි ශ්‍රීං වලින් ඉතිරි 7% ද ජල සම්පාදනය කරති (වගු අංක 11). එසේම ක්‍රමානුකූල ජල සම්පාදන ක්‍රම ඇත්තේ මුළු නියැදියෙන් 4% කට පමණක් බව ද පෙනේ.

වගු අංක 11 : ජල සම්පාදන ක්‍රමය

ජලසම්පාදන ක්‍රමය		ගොවිත් සංඛ්‍යාව	ප්‍රතිශතය
කළ හෝ බාලදී මගින්		25	86
උස්සාන වාරී මාර්ග	ඇළමාර්ග වලින්	02	07
	කෘෂි ශ්‍රීං	02	07

6.2 පොහොර භාවිතය

සමස්ත නියැදියෙන් පොහොර භාවිතා කර ඇත්තේ 33% ක් පමණි. මෙම ගොවිත්ගෙන් ද රසායනික පොහොර භාවිතා කර ඇත්තේ 19% කි. එනම් සමස්ත නියැදියෙන් 7% ක් පමණ වූ අඩු ප්‍රතිශතයකි (වගු අංක 12). මෙම කාරණය පිළිබඳව වැඩි අවධානයක් යොමු කළයුතු අතර පැණි දොඩම් වගාව ප්‍රචලිත කිරීමේ වැඩි සටහනකදී වැඩි නිෂ්පාදන එලදායිතාවයක් ලබා ගැනීමට නම්, රසායනික පොහොර සහ කාබනික පොහොර භාවිතය දිරි ගන්වන වැඩි සටහනක් ද ඊට සමගාමීව ක්‍රියාත්මක කළ යුතුය.

වගු අංක 12 : කාබනික සහ රසායනික පොහොර භාවිතය

පොහොර වර්ගය	ගොවිත් සංඛ්‍යාව	ප්‍රතිශතය
කාබනික	29	26
රසායනික	05	05
කාබනික + රසායනික	02	02
පොහොර භාවිතා කළ	36	33
පොහොර භාවිතා නොකළ	72	67

6.3 වල් මර්දනය

වගු අංක 13 ට අනුව වගාවේ පළමු, දෙවන, තෙවන සහ සිව්වන වසර ගත් කල ගොවිතගෙන් 85%, 16%, 16% සහ 6% ක ප්‍රමාණයන් වල් මර්දනය කටයුතු කර ඇත. එනම් ගොවින් වල් මර්දනය පිළිබඳ උනන්දුවක් දක්වා ඇත්තේ වැඩි වශයෙන් වගාවේ පළමු වසර තුළදී ය. ඉන්පසු මෙම ශෂ්‍ය විද්‍යාත්මක කටයුත්ත නොසලකා හැර ඇත.

තවද පළමු වසරේදී ද වල් මර්දනය කළ ගොවින් 85% ක් වූ ප්‍රමාණයෙන් උදලු මගින් 37% ක් සහ කැති ගැමෙන් 63% ක් එය ඉටු කර ඇත. එසේම වගාවේ වයස වැඩිවත්ම කැති ගැමේ ප්‍රතිශතය 63%, 72%, 72% සහ 86% වශයෙන් පිළිවෙලින් පළමු, දෙවන, තෙවන සහ සිව්වන වසර වනවිට වැඩි වීමේ ප්‍රවණතාවක් පෙන්නුම් කරයි.

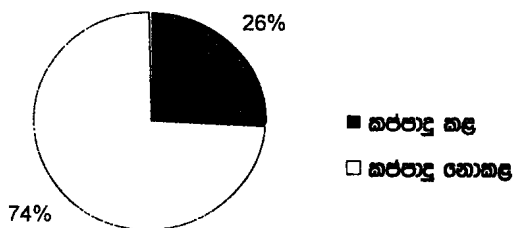
වගු අංක 13 : වල් මර්දනය

වගාවේ වයස අවුරුදු	වල් මර්දනය කරන ගොවින් සංඛ්‍යාව	ප්‍රතිශතය	උදලු ගැම		කැතිගැම	
			ගොවින් සංඛ්‍යාව	%	ගොවින් සංඛ්‍යාව	%
1	92	85	34	37	58	63
2	18	16	05	28	13	72
3	18	16	05	28	13	72
4	07	06	01	14	06	86
5	01	-	0	-	01	-

6.4 බෝග පුහුණුව හා කප්පාදුව

දොඩම් වගාවේ වැදගත් ශෂ්‍ය විද්‍යාත්මක ක්‍රියාවලියක් වශයෙන් හස් පුහුණු කිරීම සහ කප්පාදුව සැලකූව ද සමීක්ෂණයට ලක් කළ ගොවින් ගෙන් 74% ක්ම මෙය ඉටු නොකරයි (වගු අංක 14). මෙම ගොවින් හස් පුහුණුව / කප්පාදුව නොකිරීමට හේතුව වශ්ලේෂණය කිරීමේදී එයින් 61% පමණ දෙනාට මේ පිළිබඳව දැනුමක් නොමැති බවත්, 17% දෙනෙකුට අවශ්‍යතාවයක් නොමැති බවත්, 4% දෙනෙකු ගේ වගාවන් තවමත් අපරිණත අවධියේ පසුවීමත්, ඉතිරි ප්‍රමාණය වෙනත් හේතූන් නිසා, මේ පිළිබඳව අවධානයක් පෙන්වා නොමැති බවත් අනාවරණය විය. මෙහිදී 61% දෙනෙකුටම මේ පිළිබඳ දැනුම නොමැතිවීම කෙරෙහි විශේෂ අවධානයක් යොමු කළ යුතුය. එනම්, හස් කප්පාදු කර පුහුණු කිරීම පිළිබඳ ව්‍යාප්ති සහ පුහුණු වැඩසටහනක දැඩි අවශ්‍යතාවක් ඇත.

සටහන අංක 5 : බෝග කප්පාදුව



වගු අංක 14 : ගස් කප්පාදු කිරීම සහ කප්පාදු නොකිරීමට හේතුව

කප්පාදු නොකිරීමට හේතුව	ගොවින් සංඛ්‍යාව	ප්‍රතිශතය
දැනුම අඩුවීම	49	61
අවශ්‍යතාවයක් නොමැතිවීම	14	17
නොමෙරු ගස්	03	04
කප්පාදු කිරීමේ අපහසුතාවය	04	05
හේතු සඳහන් නොකළ	11	13
මුළු සංඛ්‍යාව	81	74

6.5 රෝග පාලනය

සමස්තයෙන් භාජනය කළ ගොවින්ගෙන් 62.5% කට ම වගාවට පුළු රෝගයක් සෑදීමේ අත්දැකීම සහිත අතර, මෙම පුළු රෝගය බබල, මඩුල්ල, බබල්කුඹුර, මැදගම සහ සියඹලාණ්ඩුව යන කොට්ඨාසවල පැතිරුණු ස්වරූපයක් ඇත (වගු අංක 15).

වගු අංක 15 : ප්‍රාදේශීය ලේකම් කොට්ඨාස මට්ටමින් රෝග පැතිරීම

ප්‍රා. ලේ. කො	පුළු රෝගය	පසුමැරීම	වෙනත්
බබල	14 (50%)	7 (25%)	7 (25%)
මඩුල්ල	19 (86%)	1 (4.5%)	2 (9.5%)
බබල්කුඹුර	11 (65%)	3 (17.5%)	3 (17.5%)
මැදගම	12 (50%)	10 (42%)	2 (8%)
සියඹලාණ්ඩුව	16 (67%)	4 (16.5%)	4 (16.5%)
දිස්ත්‍රික්කය	72 (62.5%)	25 (22%)	18 (15.5%)

*(ප්‍රා. ලේ. කොට්ඨාසවල උප නියැදි ප්‍රතිශතයන් වරහන් තුළ ඇත.)

දිස්ත්‍රික්කයේ සාමාන්‍යයක් වශයෙන් ගත්කල පසුමැරීමේ රෝගී තත්වය ගොවින්ගෙන් 22% ක් ද, වෙනත් රෝග තත්වයන් 15.5% ක් ද වාර්තා කලහ. එසේ නමුදු රෝග පාලනය කිරීම පිළිබඳ වූ නිශ්චිත ක්‍රම භාවිතා කර ඇත්තේ ඉතා අල්පවූ ගොවින් සංඛ්‍යාවකි.

වගු අංක 16: රෝග පාලනය

රෝගය	අතුකැපීම	රසායනික ද්‍රව්‍ය භාවිතය	ගොම යෙදීම
	ගොවින් සංඛ්‍යාව	ගොවින් සංඛ්‍යාව	ගොවින් සංඛ්‍යාව
පුළු රෝගය	21 (68%)	05 (16%)	01 (3.2%)
පසුමැරීමේ රෝගය	03 (9.6%)		
වෙනත්	01 (3.2%)		
එකතුව	25 (81%)	05	01

(රෝග පාලනය කළ මුළු ගොවින්ගෙන් අදාළ රෝග පාලන ක්‍රමය කළ ප්‍රතිශතය වරහන් තුළ ඇත.)

රෝග පාලන ක්‍රමයක් ලෙස අතු කපා ඉවත් කිරීම, මෙම රෝග වාර්තා කළ ගොවින් 31 දෙනාගෙන් 81% අනුගමනය කර ඇති අතර රසායනික ද්‍රව්‍ය යෙදීම සිදු කර ඇත්තේ (බෝබෝ මලාණය හෝ ගෙන්දුගම) 16% ප්‍රමාණයක් තරම් වූ ඉතා අල්ප ප්‍රතිශතයකි. එනම් නව වගාවක් ආරම්භ කිරීම කෙසේ වෙතත් පවතින වගාවට වඩාත් රෝග පාලන/ කළමනාකරණ වැඩසටහන් හඳුන්වා දිය යුතුය.

6.6. පළිබෝධ පාලනය

ගොවින් විසින් හඳුනා ගනු ලැබූ පළිබෝධකයන් බොහෝ සෙයින්ම අඩු ප්‍රමාණයක් බව මෙම සමීක්ෂණයේදී පෙනී යයි. ඒ අනුව සමීක්ෂණයට ලක් කළ ගොවින්ගෙන් 14% ක් පළිබෝධකයන් පිළිබඳව වාර්තා කළ අතර ඉන් 50% ක් " පලතුරු මැස්සෙකුගේ " හානි සම්බන්ධ ව කරුණු ඉදිරිපත් කරන ලදී. (පලතුරු මැස්සාගේ හානිය සිටුස් වගාවේ දක්නට නොමැත). එසේ වුව ද පල වද යුෂ උරා බොන, පල විදින, සලබ (*Eudocima fullonia*) හානිය දොඩම් වගාවේ දක්නට ඇත.³ (වගු අංක 17). මෙම හානියේ ලක්ෂණ ද බොහෝ විට පලතුරු මැස්සාගේ හානිය හා සමාන බැවින් හා ගොවින්ගේ පළිබෝධ හඳුනා ගැනීමේ දැනීම ද අඩු බැවින් ගොවිමහතන් විසින් වරදවා හඳුනා ගැනුණු අවස්ථාවක් විය හැකිය. පළිබෝධ පාලනය සඳහා පෙන්නියෙන්, එල්සාන්, මොනොක්‍රොපස් යෙදීම සහ අතු කැපීම සිදු කරන බව සමීක්ෂණ දත්ත අනුව පෙනී යයි. කුඩත්තන් මර්දනය කිරීම සඳහා පෙන්නියෙන් ද පලතුරු මැස්සන් ලෙස හැඳින්වෙන කෘමි සහ සලබයන් මර්දනයට එල්සාන් ද යොදා ගෙන ඇති බව හතවුරු වේ.

ගොවි මහතන් විසින් හඳුනාගනු ලැබ ඇති පළිබෝධීන් පිළිබඳ තොරතුරු 17 වන වගුවේ සටහන් කර ඇතත්, සත්‍ය වශයෙන් ම නම් සඳහන් කරන ලද පළිබෝධීන්ට අමතරව තවත් පළිබෝධීන් ආර්ථික වශයෙන් දොඩම් වගාවට හානි කරනු ලැබේ. එනම් සිටුස් කොරපොතු කෘමි විශේෂ, සහ සිටුස් පත්‍ර කනින්නා යනාදී වශයෙනි. මෙම ආර්ථික ව හානි දායක වන පළිබෝධීන් කෙරෙහි ගොවින් සතුව ඇති අඩු දැනුම වගාවේ නඩත්තුව දුර්වල වීමට හේතුවක් ව ඇති බැව් පෙනේ.

වගු අංක 17 : ගොවින් හඳුනාගත් පළිබෝධකයන්

පළිබෝධ වර්ගය	වාර්තා කරන ලද ගොවින්ගේ ප්‍රතිශතය
කුඩත්තන්	13
පලතුරු මැස්සන්	50
පැරිටි සලබයන්	20
වේයන්	07
මැස්සන්	07
පළිබෝධ හානිය වාර්තා කළ ගොවින්	14

07. කෘෂිකර්ම ව්‍යාප්ති සේවය

සමීක්ෂණයට ලක්වූ ගොවින්ගෙන් 27% ක් කෘෂිකර්ම ව්‍යාප්ති සේවය ලබා ගෙන ඇති අතර ගොවින්ගෙන් 73% ක් ව්‍යාප්ති සේවය ලබා ගෙන නැත. ඒ අනුව මෙම දිස්ත්‍රික්කය තුළ දොඩම් වගාව පිළිබඳ තොරතුරු සන්නිවේදන කටයුතු හව දුරටත් දියුණු කළ යුතු බව පෙනී යයි. කෘෂිකර්ම ව්‍යාප්ති සේවය ලබා ගන්නා ගොවින්ගෙන් 93% ක් කෘෂිකර්ම දෙපාර්තමේන්තුවෙන් තොරතුරු ලබා ගනී. ගොවින්ගෙන් 7% ක් එම තොරතුරු රාජ්‍ය තොවත ආයතනවලින් ලබා ගනී. දොඩම් වගා කරන ගොවින් සියලු දෙනාම කෘෂිකර්ම දෙපාර්තමේන්තුවෙන් ඒ පිළිබඳ තොරතුරු ලබා ගැනීමට වැඩිකැමැත්තක් දක්වන බව පෙනී යයි (වගු අංක 18 සහ 19).

3. විජේසේකර පී.එච්.බී.සී. සහ මැණිසේ පේ.අයි.(2004) ශ්‍රී ලංකාවේ පලතුරු බෝගවල ප්‍රධාන කෘමි පළිබෝධ හඳුනා ගැනීම හා පාලනය පිටු අංක 14 - 15

වගු අංක 18 : කෘෂිකර්ම ව්‍යාප්ති සේවය

කෘෂිකර්ම ව්‍යාප්ති සේවය	ගොවීන් සංඛ්‍යාව	ගොවීන්ගේ ප්‍රතිශතය	කෘෂිකර්ම දෙපාර්තමේන්තුවෙන් තොරතුරු ලබා ගැනීමට කැමති ගොවීන්ගේ ප්‍රතිශතය
ලබා නොගත්	79	73	100
ලබා ගත්	29	27	100

වගු අංක 19 : කෘෂිකාර්මික ව්‍යාප්ති සේවය ලබා ගත් මුලාශ්‍රය

තොරතුරු ලබා ගන්නා ආයතනය	ගොවීන්ගේ ප්‍රතිශතය
කෘෂිකර්ම දෙපාර්තමේන්තුව	93
වෙනත් රාජ්‍ය නොවන ආයතන	07

මෙම අධ්‍යයනයේදී පෙනී ගිය කරුණු අනුව ව්‍යාප්ති සේවය ලබාගත් ගොවීන්ගෙන් 38% ක් අවුරුද්දකට වරක් හෝ දෙවරක් ව්‍යාප්ති සේවය ලබා ගති. අවශ්‍යතාවයක් ඇතිවූ විට ගොවීන්ගෙන් 28% දෙනෙකු පමණක් මෙම සේවය ලබා ගති. නිරතුරුව ව්‍යාප්ති සේවය ලබා ගැනීමට 17% ක් පෙළඹී ඇත. ගොවීන්ගෙන් 7% ක පමණ සුළු පිරිසක් කලාතුරකින් මෙම සේවය ලබා ගති. දොඩම් වගා කරන ගොවීන් අතුරින් වන පරිදි දොඩම් වගාව සඳහා විශේෂ අවධානය යොමු කර මොණරාගල දිස්ත්‍රික්කයේ ව්‍යාප්ති සේවා කටයුතු දියුණු කළ යුතුය (වගු අංක 20).

වගු අංක 20 : ව්‍යාප්ති සේවය ලබා ගත් ගොවීන් එම සේවය ලබා ගන්නා වාර ගණන

වාර ගණන	ගොවීන් ප්‍රතිශතය
නිරතුරුවම	17
කලාතුරකින්	07
අවශ්‍ය වූ විට	28
මාසයකට වරක්	10
අවුරුද්දකට වරක් හෝ දෙවරක්	38

08. වගාව පිළිබඳ පුහුණු අවශ්‍යතාවය

අධ්‍යයනයට ලක් කළ ගොවීන්ගෙන් 95% ක් දෙනා පුහුණුව අවශ්‍ය බව සඳහන් කර ඇත. එ අනුව මෙම දිස්ත්‍රික්කයේ දොඩම් වගා කරන ගොවීන්ට වගාව පිළිබඳ පුහුණුවීමට දැඩි අවශ්‍යතාවයක් ඇති බව පෙනී යයි (වගු අංක 21).

වගු අංක 21 : වගාව පිළිබඳ පුහුණුව ලබා ගැනීමේ අවශ්‍යතාව.

පුහුණු අවශ්‍යතාව	ගොවීන් සංඛ්‍යාව	ප්‍රතිශතය
අවශ්‍යතාවයක් ඇත	103	95
අවශ්‍යතාවයක් නැත	05	05

ගොවීන්ගෙන් 44% ක් දෙනා සියලු කටයුතු සඳහා පුහුණුව අවශ්‍ය බව පැවසූ අතර 37% ක් දෙනා රෝග හා පළිබෝධ පාලනය පිළිබඳව පුහුණුව පමණක් අවශ්‍ය බව පැවසීය. ක්‍රමවත් ව සිටුවීම සඳහා පුහුණුව

ලබා ගැනීමේ අවශ්‍යතාව 6% කට ඇත. පොහොර භාවිතය පිළිබඳව පුහුණුව අවශ්‍ය බව 4% ක් ද, වගා ක්‍රම පිළිබඳව පුහුණු අවශ්‍යතාවය තවත් 4% ක් ද පෙන්වා දී ඇති අතර නිෂ්පාදනය වැඩි කිරීමේ ක්‍රම පිළිබඳ පුහුණුව ද අවශ්‍ය බව තවත් 4% ප්‍රකාශ කර ඇත. කප්පාදු කිරීම පිළිබඳ පුහුණුව අවශ්‍යව ඇත්තේ ඉතාමත් සවිලිප දෙනෙකුට වන අතර එය 1% කි (වගු අංක 22).

වගු අංක 22 : පුහුණුව අවශ්‍ය සෂ්‍ය

පුහුණුව ලබා ගැනීමට අවශ්‍ය ක්ෂේත්‍රය	ගොවින්ගේ ප්‍රතිශතය
වගාවේ සියලු ක්ෂේත්‍ර පිළිබඳව	44
රෝග හා පළිබෝධ මර්දනය	37
පළ සිටුවීම	06
පොහොර යෙදීම	04
වගා ක්‍රම	04
නිෂ්පාදනය වැඩිකිරීමේ ක්‍රම	04
කප්පාදු කිරීම	01

09. කෘෂිකාර්මික ණය පහසුකම්

සමස්තණයට ලක්කළ ගොවින්ගෙන් 76% දෙනෙකු තමන්ට මූල්‍ය ණය පහසුකම් අවශ්‍ය බව පෙන්වා දෙන ලදී (වගු අංක 23). එබැවින් සහනදායී ක්‍රමයට පහසුවෙන් ලබා ගත හැකි වන පරිදි ණය යෝජනා ක්‍රමයක අවශ්‍යතාව පෙනී යයි.

වගු අංක 23 : කෘෂිකාර්මික ණය ලබා ගැනීමේ අවශ්‍යතාව

ණය බලාපොරොත්තුවීම/ නොවීම	ගොවින් සංඛ්‍යාව	ප්‍රතිශතය
බලාපොරොත්තු වන	82	76
බලාපොරොත්තු නොවන	26	24

10. ගොවි සංවිධාන/ ගොවි කණ්ඩායම්/ ගොවි සමිති

ප්‍රදේශය තුළ යම් ප්‍රමාණයකට සංවිධිත වූ ගොවි සංවිධාන/ ගොවි කණ්ඩායම් ව්‍යුහයන් තිබෙන බව ගොවින් 108 දෙනාගෙන් 92 ක් වාර්තා කරන ලදී. එනම්, 85% කි (වගු අංක 24). එනමුදු පවත්නා කිසියම් හෝ ගොවි සංවිධානයක සාමාජිකත්වය දරනුයේ 59% තරම් වූ ප්‍රතිශතයකි. ගොවින්ගෙන් 41% ක්ම කිසිදු සංවිධාන ව්‍යුහයකට අයත් නොවේ (වගු අංක 25).

සමස්තණයට බදුන් වූ ගොවින් 108 දෙනාගෙන්, 95% ක ප්‍රතිශතයක් ද්‍රෝඩම් වගාවට විශේෂිත වූ ගොවි සමිතියක් පිහිටුවීම කෙරෙහි කැමැත්ත දක්වා තිබේ. (වගු අංක 26). එබැවින් කෘෂිකර්ම ව්‍යාප්ති සේවා කටයුතු වඩාත් කිරීමේ දී මෙම ආයතනික ව්‍යුහය වඩාත් ශක්තිමත්ව ඇති කිරීම තුළින් භාණ්ඩ ප්‍රචාරණය වඩාත් ඵලදායක ලෙස ඉටුකළ හැකි වනු ඇත.

වගු අංක 24 : ප්‍රදේශයේ ගොවි සංවිධාන ව්‍යුහයක් තිබීම පිළිබඳ දැනීම

ගොවි සංවිධාන	ගොවින් සංඛ්‍යාව	ප්‍රතිශතය
ඇත	92	85
නැත	16	15

වගු අංක 25 : ගොවි සංවිධානයේ සාමාජිකත්වය ලබා තිබීම

සාමාජිකත්වය	ගොවින් සංඛ්‍යාව	ප්‍රතිශතය
ඇත	64	59
නැත	44	41

වගු අංක 26 : ද්‍රෝණිම වගා ගොවි සමිතියක් පිහිටුවීම

සමිති පිහිටුවීමට ගොවින් තුළ ඇති කැමැත්ත	ගොවින් සංඛ්‍යාව	ප්‍රතිශතය
ඇත	103	95
නැත	05	05

11. අලෙවිකරණය

11.1. අලෙවි ක්‍රම සහ අලෙවි ගැටළු

සමීක්ෂණය සඳහා සහභාගි වූ ගොවින්ගෙන් 74% ක් පමණ තම නිෂ්පාදන, ප්‍රදේශයේ ඇති සති පොළේදී හෝ වෙළෙඳුන්ට අලෙවි කරති. ඒ අතරම 17% ක් තම ගොවිපළට පැමිණෙන ද්‍රෝණිම එකතුකරන්නන්ට අලෙවි කරති (වගු අංක 27). සමීක්ෂණයේදී ගොවින් විසින් වාර්තා කරන ලද අලෙවිකරණ ගැටළු වගු අංක 28 න් දැක්වේ. අස්වැන්න වාරයේදී ද්‍රෝණිම මිල (ගෙඩියක් රු.5.00/ 6.00 පමණ) පහත වැටීම ගොවින් මුහුණ දෙන ප්‍රධාන ගැටළුවකි. තවද, ප්‍රදේශයේ පවතින දුර්වල මාර්ග පද්ධති සහ පොදු ප්‍රවාහන සේවා හේතු කොට ගෙන, නිෂ්පාදන සති පොළ කරා ගෙන යාම ද ගැටළුවක් ව පවතී. දැනට 48% පමණ ගොවිහු සාමූහිකව කුලීයට ලබා ගන්නා රෝද දෙකේ අත් වූකේටර් මාර්ගයෙන් තම නිෂ්පාදන ප්‍රවාහනය කරති (වගු අංක 29).

වගු අංක 27 : ප්‍රධාන අලෙවිකරණ ස්ථානය / ගැනුම්කරුවන්

ස්ථානය	ගොවින් සංඛ්‍යාව	ප්‍රතිශතය
සතිපොල	80	74
එකතුකරන්නන්	18	17
නගරයේ මිලදී ගන්නන්	10	09

වගු අංක 28 : අලෙවිකරණ ගැටළු

ගැටළුව	ගොවින් සංඛ්‍යාව	ප්‍රතිශතය
මිල පහත වැටීම	108	100
ප්‍රමාණවත් තරම් ගැනුම්කරුවන් නොමැතිවීම	17	16
ප්‍රමාණවත් යටිතල පහසුකම් නොමැතිවීම	15	14

වගු අංක 29 : දොඩම් ප්‍රවාහන ක්‍රම

ක්‍රමය	ගොවින් සංඛ්‍යාව	ප්‍රතිශතය
රෝද දෙසේ වුකේටරය	52	48
භාජැයිස	19	18
කරත්තය	15	14
බස් / වැන(පොදු ප්‍රවාහන සේවා)	15	14
ලොරී ⁴	07	06

11.2. අලෙවිකරණය වැඩිදියුණු කිරීම සඳහා ගොවින්ගේ යෝජනා

දොඩම් වගාසංවර්ධන වැඩ සටහනේදී අලෙවිකරණ පහසුකම් සැපයීම අත්‍යවශ්‍ය කරුණකි. සම්ප්‍රදායික සඳහා සහකාරී වූ ගොවින් විසින් දොඩම් අලෙවිකරණය නංවාලීම සඳහා ඉදිරිපත් කරන ලද යෝජනා වගු අංක 30 හි දැක්වේ. ප්‍රතිචාර දැක්වූ ගොවිහු සියලු දෙනා ම දොඩම් මිලදී ගැනීමේ මධ්‍යස්ථාන පිහිටුවිය යුතු යැයි යෝජනා කරති. ගොවින්ගෙන් 22% යටිතල පහසුකම් (මාර්ග සහ පොදු ප්‍රවාහන සේවා) දියුණු කිරීමේ අවශ්‍යතාවය පෙන්වා දී ඇත.

4. සති පොලට භාණ්ඩ ප්‍රවාහනය කරනු ලබන ලොරී භාවිතයෙන්

වගු අංක 30 : අලෙවිකරණය නංවාලීම සඳහා ඉදිරිපත් කළ යෝජනා

යෝජනා	ගොවින් සංඛ්‍යාව	ප්‍රතිශතය
දොඩම් මලදී ගන්නා මධ්‍යස්ථාන පිහිටුවීම	65	100
ශ්‍රී ලංකා පහසුකම් දියුණු කිරීම	14	22
යෝජනා ඉදිරිපත් නොකළ	43	40

12. පසු අස්වනු තාක්ෂණය

ගොවින්ගෙන් 52% ක් පමණ අස්වනු ශ්‍රේණි ගත කිරීමක් සිදු කරති (වගු අංක 31). ශ්‍රේණිගත කිරීම තුළින් සැලකිය යුතු ප්‍රතිලාභ නොලැබෙති සමහර ගොවිතැන වශවාස කරති. ගොවිතැන තම අස්වනු ගෝනිවල සහ පොහොර මලවල බහා ප්‍රවාහනය කරන අතර, නිෂ්පාදන ඇතුළු භාවිතා (විශේෂයෙන් සැදු පෙට්ටි වැනි දෑ) නොකරති. ඇසිරීම් ක්‍රමවල ඇති නොදියුණු බව මෙයින් පැහැදිලි වේ.

වගු අංක 31 : අස්වනු හේරීම හා ශ්‍රේණිගත කිරීම

කාණ්ඩය	ගොවින් සංඛ්‍යාව	ප්‍රතිශතය
ශ්‍රේණිගත කිරීම	56	52
ශ්‍රේණිගත නොකිරීම	52	48

පසු අස්වනු තාක්ෂණය පිළිබඳ ව ගොවින් දැනුවත් කළ යුතු අතර උසස් තත්ත්වයේ ඇතුළු භාවිතයට හා ශ්‍රේණිගත කිරීමට ගොවින් උනන්දු කිරීම අවශ්‍ය වන අතර මේ සඳහා පුද්ගලයන් පැණි දොඩම් වගාව සාර්ථක ව කරන ගොවින් හට සහන මලට හුදු ඇතුළු ලබාදීම යෝග්‍ය වේ.

13. පැණි දොඩම් වගාවේ පරිහානියට හේතු

කලක් සාර්ථකව පැවැති දොඩම් වගාව පරිහානියට පත්වීම සඳහා ප්‍රධාන වශයෙන් බලපා ඇති හේතුව ලෙස ගොවින්ගෙන් 88% ක් සලකන්නේ දොඩම් වගාවට වැලඳෙන "රෝග" රෝගය . මෙම රෝග පැතිරීමක් සමග ම අඩු ආදායම් හේතුවෙන් ගොවින්, දොඩම් වගාව අත්හැර දැමීමට හෝ වගාව නොසලකා හැරීමට යොමුව ඇත. කෙසේ වෙතත්, වගාව හොඳින් නඩත්තු කරන්නේ නම් මෙම රෝගය මර්දනය කළ හැකි බව පර්යේෂකයින්ගේ අදහසයි.

14. නිෂ්පාදන වියදම් සහ ආදායම්

ගොවන් බොහෝමයක් ක්‍රමානුකූලව දොඩම් වගාවක් පවත්වා ගෙන නොයන, අතර හමන් වසින් සාදා ගන්නා බීජ පැල 85 ක් පමණ ගෙවත්තේ වගා කිරීමෙන් ආදායමක් ලබා ගනිති. මෙහිදී ගොවියාට වියදම් ලෙස වැය වනුයේ පවුලේ ශ්‍රමය පමණකි. ආදායම ලෙස වසරකට ගසකින් රුපියල් 1720/-ක් වසර 10 - 15 කාලයක් තුළ ලබා ගනියි.

කෘෂිකර්ම දෙපාර්තමේන්තුවේ නිර්දේශයන් අනුව මොණරාගල දිස්ත්‍රික්කයේ හෙක්ටයාර් එකක තනිව දොඩම් වගාවක් පවත්වා ගැනීම සඳහා යොදවන ආදායම්- වියදම් ඇස්තමේන්තුව, වගු අංක 32 හි දැක්වේ.

වගු අංක 32 : දොඩම් වගාවේ නිෂ්පාදන වියදම් සහ ආදායම් ඇස්තමේන්තුව

මූලිකාකාරණම්	යෙදවුම් ප්‍රමාණය/ගෙය		වගිත සායනික පිරවිය		වගිත සායනික පිරවිය		වගිත සායනික පිරවිය		වගිත සායනික පිරවිය		වගිත සායනික පිරවිය		වගිත සායනික පිරවිය		වගිත සායනික පිරවිය	
	ප්‍රමාණය/ගෙය	රු./ගෙය	පිරවිය	රු./ගෙය	පිරවිය	රු./ගෙය	පිරවිය	රු./ගෙය	පිරවිය	රු./ගෙය	පිරවිය	රු./ගෙය	පිරවිය	රු./ගෙය	පිරවිය	රු./ගෙය
වැට ගැබීම			100	30000	30000											
කළු	140	35000			35000											
කටු කම්බි (කි ග්‍රෑ)	250	26500			26500											
ඇඟ (කි ග්‍රෑ)	10	1100			1100											
ඉඩම් කකස් කිරීම (4wt)			16	4800	13800											
පැළ හිටු වීම (පැළ සාබ්බාන)	562	56200	25	7500	63700											
පොහොර යෙදීම			16	4800	4800											
NPK (කි ග්‍රෑ)	253	5863			5863											
ගොම්පොස්ට් (කි ග්‍රෑ)	2810	4215			4215											
විකුණ යෙදීම			10	3000	3000											
ජලසම්පාදනය			25	7500	367500											
උදුලු ගැබීම			20	6000	6000											
කෘමි හා රෝග පාලනය			5	1500	6500											
කප්පාදු කිරීම			10	3000	3000											
මුර කිරීම																
අත්වතු පොලීම්																
බදු ඔලිය																
මුළු කම්පරු ශ්‍රමය මිනිස් දින)			227		8400											
මුළු පිරිවිය (රු)			492278	19000	68100	579378										
අත්වැන්න (ගෙඩි ගණන/ ගෙය)																
දළ ආදායම් (රු/ ගෙය)																
පිරිවිය වර්ගමාන අගය (රු)	990369															
ප්‍රතිලාභ වල වර්ගමාන අගය (රු)	2460671															
දේශීය වර්ගමාන අගය (රු)	1470302															
ප්‍රතිලාභ පිරිවිය අනුපාතය	2.48															
අදාළ පොරොන්දු																
අනුපාතිකය	0.12															
දේශීය වැටුප (රු)	300															
සාමාන්‍ය අත්වැන්න (ගෙඩිගණන/ ගෙය)	180															
සාමාන්‍ය මිල (රු/ගෙඩිගෙය)	6															
ආයු කාලය	20															
කෘමි මිං වල ආයු කාලය (අවුරුදු)																

වගිත සායනික පිරවිය - රු/ ගෙය		2 වන වසර	3 වන වසර	4 වන වසර	5 වන වසර	6 වන වසර	7 වන වසර	8 වන වසර	9-15 වසර
11181	17077	23654	23654	23654	23654	23654	23654	23654	165578
6615	6615	6615	6615	6615	6615	6615	6615	6615	46305
17500	17500	17500	17500	17500	17500	17500	17500	17500	122500
6000	6000	6000	6000	6000	6000	6000	6000	6000	42000
6500	6500	6500	6500	6500	6500	6500	6500	6500	45500
3000	3000	3000	3000	3000	3000	3000	3000	3000	41400
									42000
8400	8400	8400	8400	8400	8400	8400	8400	8400	58800
68	70	111	115	126	126	126	126	126	869
59196	65092	83069	84269	87569	87569	87569	87569	87569	606083
		28100	56200	112400	112400	112400	112400	112400	786800
		168600	337200	674400	674400	674400	674400	674400	4720800

*බද්ධ පැළ

15. නීගමන සහ යෝජනා

දිගු කාලීන ඉතිහාසයකට හිමිකම් කියන ශ්‍රී ලංකාවේ පැණි දොඩම් වගාවේ කේන්ද්‍රස්ථානය බඳු මොණරාගල දිස්ත්‍රික්කයේ එම වගාව වර්තමානය වන විට ඉතාම අසංවිධිත ව, ඉතාම පහළ මට්ටමේ කළමනාකාරිත්වයකින් සිදු කරන වගාවක් බවට පත්ව තිබෙන බව මෙම සමීක්ෂණය තුළින් සොයා ගත් කරුණු අනුව පැහැදිලි වේ. මෙම බඳු වැටීම සඳහා විවිධ භෞතික, ශාස්ත්‍ර විද්‍යාත්මක, සමාජ ආර්ථික හා ආයතනමය සාධක බලපා ඇති බව පෙනේ. කෙසේ නමුත් දිස්ත්‍රික්කයේ සැලකිය යුතු ගොවි පවුල් සංඛ්‍යාවක් මෙම වගාවෙන් යම්කිසි ආදායම් මට්ටමක් ලබා ගන්නා බව ද පැහැදිලි ය. පැණි දොඩම් වගාව මොණරාගල දිස්ත්‍රික්කය තුළ සංවර්ධනය කිරීමේ වැඩ සටහන් වල දී වගාවේ පිරිහීමට බලපෑ ප්‍රධාන කරුණු ගැන විශේෂ අවධානයක් යොමු කළ යුතු වීම අනිවාර්ය වේ. විශේෂයෙන්ම ගොවිත්ගේ අඩු අවධානයක් යොමු වී ඇති ජල කළමනාකරණය, පොහොර භාවිතය, පාංශු සංරක්ෂණය හා පසු අස්වනු තාක්ෂණය යනාදී ක්ෂේත්‍ර විශේෂයෙන් සලකා බැලිය යුතු වේ.

වගාව කෙරෙහි ගොවිත් තුළ පවතින අඩු සැලකිල්ලට මතු දක්වන කරුණු ප්‍රධාන වශයෙන් හේතු වී ඇති බව පෙනී යයි ;

1. පැණි දොඩම් වාරයේදී ඇති වන අධික ලෙස මල පහළ යෑමේ ප්‍රවණතාව (ඉතාම කෙටි පල දරණ කාලය මාරුතු - අප්‍රේල්).
2. වගාවට වැළඳෙන ප්‍රධාන රෝග සහ බලපාන කෘමි හානි.
3. මධ්‍යම රජයේ සහ පළාත් කෘෂිකර්ම දෙපාර්තමේන්තුවේ නිලධාරී හිඟය හේතු කොට ගෙන පුහුණු හා ව්‍යාපෘති සේවාව ඉතාම අසංවිධිත මට්ටමේ පැවතීම.
4. ගුණාත්මයෙන් උසස් මට්ටමක පවතින රෝපණ දූව්‍ය සුලබ නොවීම සහ එවායේ මල අධික වීම.
5. දොඩම් වගා කරන්නන් අතර පවත්නා දුර්වල සංවිධානාත්මක බව.
6. නිෂ්පාදනයට හා අලෙවියට අදාළ වන රාජ්‍ය ආයතන අතර මෙන් ම එම ආයතන සහ පෞද්ගලික අංශය අතර ඇති දුර්වල සම්බන්ධකරණය.

මෙම කරුණු සැලකිල්ලට ගෙන පහත සඳහන් යෝජනා මොණරාගල දිස්ත්‍රික්කයේ පැණි දොඩම් වගාව දියුණු කිරීම සඳහා නිර්දේශ කළ හැක.

1. දිගු කාලීන පර්යේෂණ වැඩ සටහනක් ආරම්භ කිරීම අත්‍යවශ්‍ය වේ. මෙහිදී වැඩ වශයෙන් අවධානය යොමු කළ යුතු වන්නේ අවාරයේ එළදාව ලබා ගැනීම, එල දරණ කාලය දිරස කිරීම, රෝග හා පළිබෝධ හානි අවම කර ගැනීම, නිෂ්පාදන වියදම අවම කිරීම සහ පසු අස්වනු තාක්ෂණය යනාදී කරුණු කෙරෙහිය.
2. ඉහළ ගුණාත්මයෙන් යුක්ත රෝපන දූව්‍ය රාජ්‍ය අංශයේ ගොවිපළ වල සහ පෞද්ගලික පැළ තවාන වල ගුණනය කිරීමට කටයුතු කිරීම.
3. ඉහළ ගුණාත්මයෙන් යුක්ත රෝපන දූව්‍ය ගොවිත් අතර ප්‍රචලිත කිරීම හා එවා කලට වේලාවට ගොවිත්ට ලබා දීම. මෙහිදී සහනදායී මලකට හෝ සහනාධාර ක්‍රමයක් මත හඳුනාගත් ගොවිත් හට නිකුත්කිරීම/ බෙදාදීම කළ හැකිය.
4. සංවිධිත පුහුණු හා ව්‍යාපෘති සේවාවක් ඇති කිරීම තුළින් වගාවේ එළදායීකාවය ඉහළ නැංවීම. මෙහිදී අන්තර් පළාත් කෘෂිකර්ම ව්‍යාපෘති සේවය සහ පළාත් කෘෂිකර්ම දෙපාර්තමේන්තුවේ ව්‍යාපෘති සේවය ශක්තිමත් කිරීම.
5. ඉතාම පහළ මට්ටමක පවතින ජල කළමනාකරණය දියුණු කිරීම සඳහා නවීන ජල සම්පාදන ක්‍රම හඳුන්වා දීම කළ යුතුය. මෙහිදී පහත සඳහන් කරුණු ගැන අවධානය යොමු කිරීම යෝග්‍ය වේ.
 - i. මොණරාගල දිස්ත්‍රික්කයේ අදාළ ප්‍රදේශ අනුව ජල මූලාශ්‍ර හඳුනාගෙන ඒ අනුව හඳුනා පල සම්පාදන ක්‍රම හඳුන්වා දීම.
 - ii. මෙම ප්‍රදේශයේ ජලය සීමිත සම්පතක් බැවින් ජල සංරක්ෂණ ක්‍රම හඳුන්වා දීම තුළින් පසේ තෙතමනය ආරක්ෂා කර ගැනීම. උදාහරණ වශයෙන් වසුන් භාවිතය, ආවරණ වගා ඇති කිරීම යනාදී වශයෙනි.
 - iii. වියළි සහ අතරමැදි කලාපයේ ජල හිඟය සලකා එම තත්ත්වයට ඔරොත්තු දිය හැකි ගැඹුරට යා හැකි මුදුන් මුලක් සහිත බීජ පැළ වැඩි වශයෙන් ජල සම්පාදන පහසුකම් නැති අවස්ථා වලදී වගා කිරීම.

6. නිෂ්පාදන අලෙවි කර ගැනීම සඳහා අලෙවි පහසුකම් සංවර්ධනය කළයුතු අතර මේ සඳහා අවශ්‍ය යටිතල පහසුකම් දියුණු කිරීම.
7. ගොවිතලේ සංවිධානාත්මක ශක්තිය වැඩි කිරීම තුළින් ගොවිතලේ අතර මෙන්ම ගොවිතලේ සහ වෙළඳුන් අතර ද (රෙදවුම් සහ නිමැවුම් වෙළඳපොළ) මනා සම්බන්ධකරණයක් ගොඩනැගීම තුළින් නිෂ්පාදන සහ අලෙවි ක්‍රියාවලිය ක්‍රමවත්ව පවත්වා ගැනීම. මෙහිදී පලතුරු සැකසුම් සමාගම් (කොඩියල්/පැම/රසකැවිලි) සහ ගොවිතලේ අතර ඉදිරි වෙළඳ ගිවිසුම් ක්‍රමයක් ඇති කළ හැකිය.
8. පවත්නා වගාවන් වැඩි දියුණු කිරීම සහ නව වගාවන් ආරම්භ කිරීම සඳහා අවශ්‍ය වන උපකාරක සේවා (කෘෂිකාර්මික ආයතන) ලබා දීම.
9. දොඩම් වගාවට හිතකර වූ ආරක්ෂණ ප්‍රතිපත්ති හඳුනා පරිදි ක්‍රියාත්මක කිරීම. මෙහිදී දොඩම් අස්වැන්න බහුලව වෙළඳපොළට පැමිණෙන විටදී ආනයනය සීමා කිරීම.
10. ගොවිතලේ සතු සම්පත් සහ රෞපවය නොවන සාධක පදනම් කර ගෙන පැළ ලබාදීම සහ විශේෂ නිර්දේශ ඇතුළත් වගා වැඩ සටහනක් ක්‍රියාත්මක කළ යුතුය.

ආශ්‍රිත ග්‍රන්ථ

1. Dissanayake U.B. (1997) The History of Citrus Decline in Sri Lanka. Report of the Citrus Decline Committee.
2. Kelaniyangoda D.B. (1997) Citrus Diseases and Control Measures. Report of the Citrus Decline Committee.
3. Central Bank (2004) Annual Report.
4. Socio-Economics and Planning Centre Department of Agriculture(2004) - Ag.Stat (Vol.1).
5. Department of Censes and Statistics (2005) General dairy.
6. Natural Resources Management Centre, Department of Agriculture, (2003) Agro Ecological Regions of Sri Lanka.
7. කෘෂිකර්ම දෙපාර්තමේන්තුව (2002) පැණි දොඩම්, ජමනාරාං.
8. විජේසේකර, ජී. ඒ. ධම්මසේන සහ මැණිකේ, ජේ. අයි. (2004) ශ්‍රී ලංකාවේ පළතුරු බෝග වල ප්‍රධාන කෘමි පළිබෝධ හඳුනා ගැනීම හා පාලනය, පිටු අංක 14-30.

ඇමුණුම 1

වගු අංක 1 : ඉඩම් කට්ටිවල අයිතිය

ප්‍රා.ලේ.කොට්ඨාශය	අයිති ඉඩම් කට්ටි ගණන		
	එක	දෙක	තුන
බඩලකුඹුර	17	3	
බඩල	8	14	
මැදගම්	11	9	1
මඩුල්ල	22	2	
ලමාසාරාගල	1	1	
සියඹලාස්ඬුව	17	2	
දිස්ත්‍රික්කය	76	31	1

වගු අංක 2 : ඉඩම් භාවිතය බහු වාර්ෂික රේඛා

ප්‍රා.ලේ.කොට්ඨාශය	රේඛා	ක්‍රමය	ගණන	ගොවිත් සංඛ්‍යාව	ලිපිගතය
බඩලකුඹුර	දොඩම්	මලු	221	20	
		පොල්	1474	19	
	දෙඳි	මලු	545	7	
		තනි			
බඩල	දොඩම්	මලු	3061	21	
		තනි	10	1	
	පොල්	මලු	881	21	
		තනි	80	1	
	දෙඳි	මලු	2960	22	
තනි					
මැදගම්	කෙසෙල්	මලු	310	3	
	දොඩම්	මලු	1445	19	
		තනි	105	2	
	පොල්	මලු	259	11	
		දෙඳි	මලු	2755	14
තනි		500	2		
මඩුල්ල	කෙසෙල්	මලු	220	2	
	දොඩම්	මලු	2399	23	
		තනි	1000	1	
	පොල්	මලු	1082	14	
		තනි	60	2	
දෙඳි	මලු	7243	19		
ලමාසාරාගල	කෙසෙල්	මලු	325	6	
	දොඩම්	මලු	28	2	
සියඹලාස්ඬුව	දොඩම්	මලු	893	19	
		පොල්	මලු	415	12
	දෙඳි	මලු	2825	15	
		කෙසෙල්	මලු	1195	6
දිස්ත්‍රික්කය	දොඩම්	මලු	8047	104	96
		තනි	1115	4	4
	පොල්	මලු	4111	77	71
		තනි	140	3	3
	දෙඳි	මලු	16328	70	65
තනි		500	2	2	
කෙසෙල්	මලු	2050	17	16	

වගු අංක 3 : පොඩම් වගාව

ප්‍රාදේශීය කොට්ඨාසය	ප්‍රභේදය	රෝපන දූව්‍ය	ගොවිතැන ගංඛනාව	ප්‍රතිශතය	ගස් ගණන	වසර පරාසය (අවු.)	කාමාන්‍ය වසර අවු.	වසර අවු.
බඩලකුඹුර	බඩල සවිට	බර පැළ	11	55	138	4-15	7.6	4-5
		බද්ධ පැළ	9	45	83	4-10	5.2	5
බඩල	බඩල සවිට	බර පැළ	16	73	2726	2-20	11.2	8
		බද්ධ පැළ	6	27	345	3-6	2.3	5
මැදගම්	බඩල සවිට	බර පැළ	17	81	1005	3-30	14.7	15
		බද්ධ පැළ	4	19	545	3-9	6.75	9
මඩුල්ල	බඩල සවිට	බර පැළ	21	87.5	3334	2-30	12.0	15
		බද්ධ පැළ	3	12.5	65	2-10	6.0	6
මොණරාගල		බද්ධ පැළ	2	100	28	1-3	2.0	
සියඹලාණ්ඩුව	බඩල සවිට	බර පැළ	14	74	842	1-23	11.0	15
		බද්ධ පැළ	5	26	51	1-12	6.4	5
දිස්ත්‍රික්කය	බඩල සවිට	බර පැළ	79	73	8035	1-30	11	14.5
		බද්ධ පැළ	29	27	1127	1-12	6	6

වගු අංක 4 : පොඩම් අස්වැන්න

ප්‍රාදේශීය කොට්ඨාසය	රෝපන දූව්‍ය	අස්වැන්න (වාර)			අස්වැන්න (අවාර)		
		ගසකට ගෙඩි ගණන	කාමාන්‍ය මිල	මිල පරාසය	ගසකට ගෙඩි ගණන	කාමාන්‍ය මිල	මිල පරාසය
බඩලකුඹුර	බර පැළ	224	7.00	4-10	65	9	4-12
	බද්ධ පැළ	592	6.50	4-10	75	11	10-12
බඩල	බර පැළ	205	7.00	5-10	64	11	5-17
	බද්ධ පැළ	55	5.00	5	7	6.50	5-8
මැදගම්	බර පැළ	175	6.30	3-11	55	10	5-15
	බද්ධ පැළ	300	4.50	4-5	275	9	6-12
මඩුල්ල	බර පැළ	211	7.70	5-12	38	11	8-15
	බද්ධ පැළ	150	7.50	7-8			
මොණරාගල	බර පැළ			7-10			
	බද්ධ පැළ						
සියඹලාණ්ඩුව	බර පැළ	125	8.00	5-10	70	11	8-15
	බද්ධ පැළ	179	8.00	5-6	50		
දිස්ත්‍රික්කය	බර පැළ	188	7	3-12	58	10	4-17
	බද්ධ පැළ	255	6	4-10	101	7	5-15

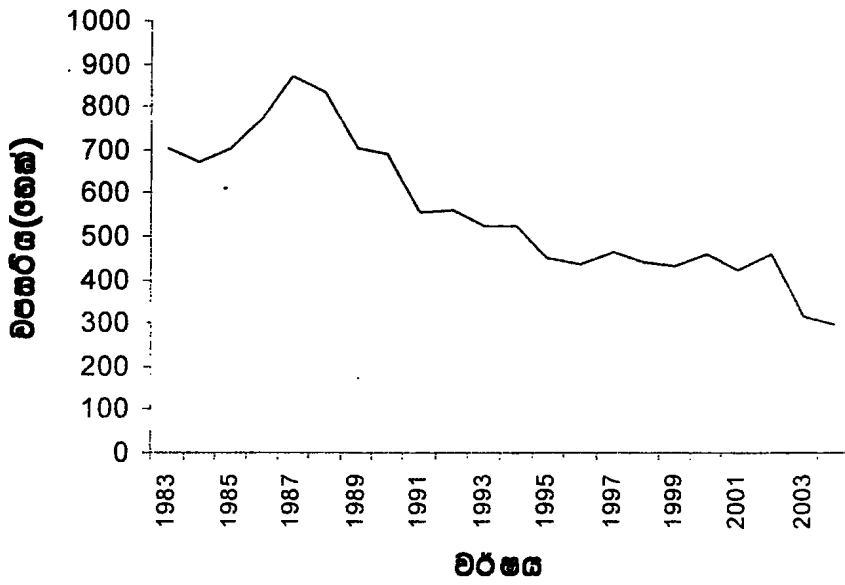
ඇමුණුම 2

මහාභාරාලය දිස්ත්‍රික්කයේ දොඩම් වගා වපසරිය සහ නිෂ්පාදනය

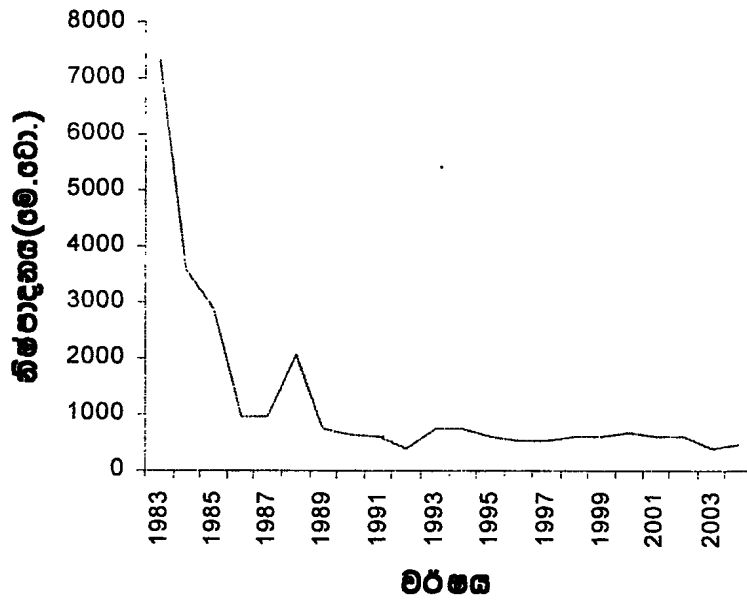
වර්ෂය	වපසරිය (හෙක්.)	නිෂ්පාදනය '000 (හෙඩ් ගණන)	නිෂ්පාදනය (මෙ.ටො.)
1983	702	58493	7312
1984	671	28587	3573
1985	705	23231	2904
1986	772	7679	960
1987	870	7729	966
1988	833	16472	2059
1989	706	5890	736
1990	689	5204	651
1991	554	4951	619
1992	560	3085	386
1993	524	5969	746
1994	522	6019	752
1995	451	4725	591
1996	437	4380	548
1997	461	4339	542
1998	442	4729	591
1999	431	4956	620
2000	460	5330	666
2001	423	4944	618
2002	458	4983	623
2003	315	3070	384
2004	294	3750	469

මූලාශ්‍රය : 1983 - 2004 - ජන හා සංඛ්‍යා ලේඛන දෙපාර්තමේන්තුව

සටහන අංක 1.a. මොසාරාගල දිස්ත්‍රික්කයේ ප්‍රොඩම් වගා වපසරිය



සටහන අංක 1.b. මොසාරාගල දිස්ත්‍රික්කයේ ප්‍රොඩම් නිෂ්පාදනය



ඇමුණුම 3

වගු අංක 1 : ගොවිතැනිකින ලැබෙන ආදායම් (කුටුම්භයක් සඳහා.)

ආදායම් පරාසය	ගොවි පවුල් සංඛ්‍යාව	ප්‍රතිශතය
<25,000	18	17
25,000 - 50,000	25	23
50,000 - 75,000	14	13
75,000 - 100,000	17	16
100,000 - 125,000	06	06
125,000 - 150,000	05	05
150,000 - 175,000	05	05
175,000 - 200,000	03	03
>200,000	15	14

වගු අංක 2 : ගොවිතැනිකින නොවන ආදායම් (කුටුම්භයක් සඳහා)

ආදායම් පරාසය	ගොවි පවුල් සංඛ්‍යාව	ප්‍රතිශතය
<25,000	05	10
25,000 - 50,000	12	24
50,000 - 75,000	04	08
75,000 - 100,000	08	16
100,000 - 125,000	05	10
125,000 - 150,000	05	10
150,000 - 175,000	02	04
175,000 - 200,000	02	04
>200,000	07	14

National Digitization Project

National Science Foundation

Institute : Department of Agriculture

1. Place of Scanning : Department of Agriculture, Peradeniya

2. Date Scanned : 2018 / 1 / 29

3. Name of Digitizing Company : Sanje (Private) Ltd, No 435/16, Kottawa Rd,
Hokandara North, Arangala, Hokandara

4. Scanning Officer

Name : G. E. D. Dilshan

Signature : 

Certification of Scanning

I hereby certify that the scanning of this document was carried out under my supervision, according to the norms and standards of digital scanning accurately, also keeping with the originality of the original document to be accepted in a court of law.

Certifying Officer

Designation : Chief Librarian

Name : Saumya Upamalika

Signature : 

Date : 2018 / 1 / 29

"This document/publication was digitized under National Digitization Project of the National Science Foundation, Sri Lanka"