

දඹදෙනි හත්පත්තුවේ අලව්ව කෘෂිකම් ව්‍යාප්ති කොට්ඨාශය

දිවයිනේ ගොවිකම් ව්‍යාප්ති සේවය පිහිටුවා දැන් බොහෝ කල් වූ නමුත් එම සේවයට නව මුහුණුවරක් ලැබී එතරම් දීර්ඝ කාලයක් ගතවී නැත. ගොවියාගේ ගැටලු නිරාකරණය කිරීමට හෝ කෘෂිකාර්මික පර්යේෂකයා වෙත ඉදිරිපත් කිරීම මෙන් කෘෂිකාර්මික පර්යේෂකයාගේ නව අදහස් හා නව නිෂ්පාදන ගොවියා වෙත ගෙන යාම ගොවිකම් ව්‍යාප්ති සේවයට නියමිත කාර්යයන්ගෙන් වඩා සැලකිය යුතු කාර්යයෝ වෙති. නූතන ලෝකයේ නවීන අදහස් අනුව මෙරට ගොවියාද හැඩගස්වා ගත හැකි අයුරු කෘෂිකාර්මික අධ්‍යාපනයක් ව්‍යාප්ති කිරීමද මෙම සේවයෙන් අප බලාපොරොත්තු වූ අනෙක් කාර්යයයි. ගොවියා සමඟ උරෙන් උර ගැටීමේ දිවයින ආහාරවලින් පරිපූර්ණ කිරීමට කටයුතු සංවිධානය කළ හැකි එකද පිළිවෙල මෙම සේවය මාර්ගයෙනි. ග්‍රාමීය ජනතාවගේ සිත් දිනා පමණක් මෙරට කෘෂිකාර්මික අරමුණු මුදුන්පත් කරගත හැකි නිසා ගොවිකම් ව්‍යාප්ති සේවය මත පැවරී ඇත්තේ වගකිය යුතු කාර්යයකි. ගොවිකම් ව්‍යාප්ති සේවය කෙරෙහි ග්‍රාමීය ජනතාව විශේෂ ලැදියාවක් හා විශ්වාසයක් ඇති බව අපට පෙනුනේ මෙවර දඹදෙනි හත්පත්තුවේ අලව්ව ගොවිකම් ව්‍යාප්ති කොට්ඨාශයේ සංචාරයක යෙදුන විටය.

කුරුණෑගල දිස්ත්‍රික්කයේ ගොවිකම් ව්‍යාප්ති සේවයේ දියුණුව පිළිබිඹු කරන විශේෂ දර්ශන ස්ථානය වූයේ අලව්ව ව්‍යාප්ති කොට්ඨාශයයි. ගොවිතැන් කිරීමට වගා නොවූ ඉඩම් මෙම කොට්ඨාශයේ ඇත්තේ මද වශයෙනි. නමුත් පළාතේ ගොවීන් ඒ සුළු ඉඩම් ප්‍රමාණයෙන් විශිෂ්ඨ ප්‍රයෝජන ලබා තිබීම අලව්ව කොට්ඨාශයේ ගැමි ජනතාවගේ දියුණුවට මඟ පෙන්වූ කරුණුවලින් එකක් බව මෙහි සඳහන් කළ හැක. එමෙන්ම සමීන සමාගම් ලෙස, ලාබාල වැඩිහිටි සියලු දෙනා එක්වී සිටීමද ගොවිකම් ව්‍යාප්ති නිලධාරීන්ගේ උත්සාහවල ප්‍රතිඵල බව පෙනේ. දියුණු

ගොවිතැන් ක්‍රම නවීන අදහස් අනුව යොදා තිබීම සුළු බිම් ප්‍රමාණයකින් විශාල අස්වනු ලබාකර ගැනීමට උපකාරීවූ විශේෂ ආධාරය බව ඔප්පු වේ.

අලව්ව කොට්ඨාශය, ස්ථාවර වතු බෝගයක් වූ පොල්, වැඩි වශයෙන් වගාවී ඇති ප්‍රදේශයකි. එමෙන්ම රබර් වතුද, සැලකිය යුතු ප්‍රමාණයක් තිබේ. වි ගොවිතැන පිණිස වෙන්වූ මඩ ඉඩම් ප්‍රමාණය සුළු පවු නොවූවත් එය ගත්තේ පොල් ඉඩම් ප්‍රමාණයට කණිෂ්ඨ ස්ථානයකි. පොල් වගාවූ ඉඩම් අක්කර 35,000 ක් පමණ මෙම කොට්ඨාශයේ තිබේ. රබර් අක්කර 2,000 ක් පමණ සහ කුඹුරු අක්කර 5,200 ක් පමණ ඇති අතර ගොඩ ගොවිතැන පිණිස ඉතිරිවූ ප්‍රමාණය අක්කර 200 ට වැඩි නොවූ ඉතා සුළු බිම් ප්‍රමාණයකි. වාර්ෂික ගොඩ ගොවිතැන් සඳහා ඇති ඉඩම් ප්‍රමාණය කුඩාවූවා පමණක් නොව වගාව පිණිස සංවර්ධනය කළ හැකි වෙනද ඉඩම් නැත. ගොවි කටයුතු සීමා කිරීමට මෙය හේතුවක් විය හැකියයි පෙනෙන නමුත් අලව්වේ ගොවියෝ එයින් පසුබටවී නැත. ඔවුන්ගේ උදෙසාගිමත්කම හා දියුණුවීමට ඇති ආශාව පෙන්වීමට මෙන් වතු වගාවලින් කැඩී බිඳී ඉඩම් කැබලි නොයෙකුත් වාර්ෂික බෝගවලින් පිරී තිබෙනවා අපි දුටුවුම.

මෑත වර්ෂ කීපය තුළ වි ගොවිතැනේ විශේෂ ප්‍රගමනයක් වී ඇති බව කොට්ඨාශය භාර ගොවිකම් නිලධාරී මහතා ප්‍රකාශ කළේ කරුණු ඇතිව බව අප දුටු දේවලින් පැහැදිලි විය. මෙම පළාතේ මාස් කන්තයට සම්පූර්ණ කුඹුරු ප්‍රමාණය සිරිත් වශයෙන් වගාවෙන අතර යල් කන්තයට වගා කරනුයේ ඉන් අඩක් පමණි. එම කුඹුරු ප්‍රමාණයෙන් වැඩි කොටසක් ට්‍රැක්ටර් මගින් හෝ දියුණු කළ නගුල් වලින් හැමට පළාතේ ගොවීන් හුරුවී දැන් අවුරුදු ගණනාවක් වෙති. පෞද්ගලික ගොවීන්ට අයත් ට්‍රැක්ටර් යන්ත්‍ර රාශියෙන් මෙය මැනීමට පුළුවන. මනාව සකස් වූ ලියදි සාරවත් අස්වැන්තකට මුල්වන බව මෙම



පළාතේ ගොවියෙකු, ජේලියට පැල සිටුවූ කුඹුරකට රසායනික පෝර යොදයි

ගොවීන් නිසි අයුරු දන්නේ යයි වැටහෙන්නේ කුඹුරු සකස් කිරීමට ඔවුන් ගන්නා උත්සාහ දැකීමෙනි. ගොවීන් ලවා කුමානු කුලව බිම් සකස් කිරීමට පළාතේ ව්‍යාප්ති නිලධාරීන් රැගෙන ඇති උනන්දුව ප්‍රශංසනීය බැව් ගොවීන්ගෙන් තතු විමසූ අපට පෙනුණි. අලව්ව කොට්ඨාශය ගොයම් පැළ සිටුවීමේ ව්‍යාපාරයේ පෙරමුණගත් ප්‍රදේශයකි. අද පමණක් නොව මීට දස වර්ෂයකට උඩදීද පැළ සිටුවීමට පුහුණු කාන්තාවෝ අනෙක් පළාත්වල අය පුහුණු කරවීම සඳහා යෑමට පුරුදුව සිටියහ. එසේ කිරීමට හැකි වූයේ ගොයම් පැළ සිටුවීමේ සමත්කම මෙන් පැළ සිටුවීමේ ඇති ප්‍රයෝජනද මෙම පළාත් වාසීන් දැන සිටි හෙයිනි. වරක් පැළ සිටුවීම අධික වියදම් ඇති කාර්යයක් ලෙස මෙරට ගොවීන් අතර වාද විවාද ඇතිවූ විට එයද වැරදි මතයක් ලෙස ඔප්පු කිරීමට උදව් කාරයෝ වූයේ අලව්වේ ගොවියෝය. කාන්තාවන් පස් දෙනෙකුට පවා පහසුව හා කුමානු කුලව අක්කරයක ගොයම් පැළ සිටුවීමට දිනකට හැකි බව පළමුව පෙන්වූයේ මෙම පළාතේ ගොවි ජනතාවයි. එකලද ගොයම් පැළ සිටුවීමෙහි එතරම් දියුණුවක් ලබා සිටි අලව්වේ ගොවියෝ දැන් පැළ සිටුවී

මෙහි අති දක්ෂයෝය. වගා කළ හැකි කුඹුරු අක්කර 5,200 න් 4,000 ක්ම මොවුන් නිති පතා සෑම මාස කන්නයේම පැළ සිටුවති. ඉතිරි ප්‍රමාණයේ පැළ නොසිටුවන්නේ සිටුවීමට අවහිරකම් ඇති නිසා පමණි. දැනට පැළ සිටුවා ඇති ප්‍රමාණයෙන් වැඩි කොටසක් පේලි ක්‍රමයට සිටුවීමට මග පෙන්වූයේ පළාතේ ව්‍යාප්ති නිලධාරීන් බව අපි දැන ගතිමු.

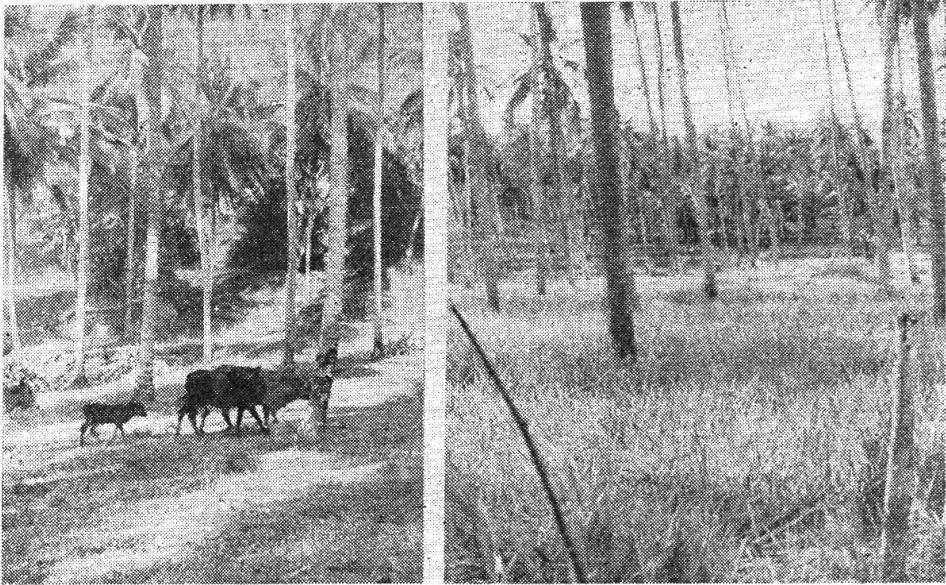
පේලි ක්‍රමයට පැළ සිටුවීම කළ නොහැකි අවස්ථාවලට නිර්දේශිත දියුණු ක්‍රමය පේලියට ඇට වැපිරීමයි. පේලියට ඇට වැපිරීම පැළ සිටුවීම වෙනුවට යෙදීමට පවා සුදුසු දියුණු ක්‍රමයකි. පේලි ක්‍රමයට ඇට වැපිරීමෙන් වටිනා ප්‍රයෝජන ලබාගත හැකි බව අලව්ව පළාතේ ගොවීන් රාශියකට මනාව පැහැදිලිවී ඇති බව පළාත භාර ගොවිකම් ව්‍යාප්ති නිලධාරී මහතාගේ අදහස විය. මැත දී ආරම්භ කළ මෙම ව්‍යාපාරයෙහි මෙතෙක් එතරම් වේගවත් දියුණුවක් ඇතිවී නැතිමුත්, වටිනා අනාගතයක් තිබෙන බවට පෙර නිමිති සඳහන් වී ඇත. පේලියට වපුරන ලද



අලව්ව කොට්ඨාශයේ භාවිතය පිණිස ජේලියට ඇට සිටුවන යන්ත්‍ර

අක්කර ප්‍රමාණයට වඩා ඒ පිළිබඳව ගොවීන් දක්වා ඇති උනන්දුව සතුටුවීමට කරුණක් යයි විශ්වාස කිරීමට හේතු වෙයි. මෑත අනාගතයේදී මේ පිළිබඳව විශේෂ දියුණුවක් ඇතිවීමට බව අලවිව කොට්ඨාශයේ ඔබ මොහොත් අපටද පෙනුණේය. ජේලියට ඇට වැපිරීමේදී තවද දියුණු අංගයක් ලෙස කියවෙන ජේලියට ඇට සිටුවීමද මෙම කොට්ඨාශයේ මෑතක සිට ආරම්භ කර තිබේ. ලියදි කැබලි වශයෙන් අක්කර කීපයක් 1960/61 මාසී ලෝසමට ඇට සිටුවා ඇති අතර මේ පිළිබඳව ආදර්ශ සිටුවීම් කීපයක්ද දැනට පවත්වා ඇත. එම ආදර්ශ නැරඹීමට එක්වූ

කන්නයක් පාසා නොකඩවා වගාවෙන කුඹුරුවල සශ්‍රීක භාවය රැක ගැනීමට හැකි එකම මාර්ගය බෝගය උරා ගන්නා පැළෑටි ආහාර, රසායනික පෝර වශයෙන් පෙරලා හුමියට සැපයීම බැව් අලවිවේ ගොවීන් මනාව දනී. එම අධ්‍යාපනය ඔවුන් වෙත ගෙන ගියේ පළාතේ ව්‍යාප්ති නිලධාරීන් බව මෙහි සඳහන් කිරීම නිවැරදි ය. රසායනික පෝර යොදා අස්වනු සරු කර ගැනීමට මොවුන් දක්වන උත්සාහය පෝර යෙදූ විශාල අක්කර ගණනින් පැහැදිලිවේ. දැනට වගාවෙන අක්කර 5,200 න් අක්කර 5,000 ක් පමණම රසායනික පෝර යෙදූ කුඹුරු බව අපි දැන



පළාතේ ගවයන්ට මෙන්ම බ්‍රැකෝරියා කණ

ජන සංඛ්‍යාවෙන් ගොවීන් අළුත් ගොවිතැන් ක්‍රමවලට දක්වන උනන්දුව සුළුපටු නොවන්නාක් මෙන් ජේලියට ඇට සිටුවීමේ ව්‍යාපාරයට වටිනා අනාගතයක් එළඹෙන බවද මෙහි සඳහන් කළ යුතු දෑයකි. ජේලියට ඇට සිටුවීම ව්‍යාප්ති වීමට තවද හේතුවක් වන්නේ මේ සඳහා කුරුණෑගල දිස්ත්‍රික් කෘෂිකර්ම ව්‍යාප්ති නිලධාරී මහතා දක්වන උනන්දුව බව අපට කිය. ඇට සිටුවීමට මෙහි යොදා ඇති යන්ත්‍රය දිස්ත්‍රික් කෘෂිකර්ම ව්‍යාප්ති නිලධාරී මහතාගේ නිෂ්පාදනයක් වූ නිසා එම යන්ත්‍රයේ අඩුපාඩු තිබීමේ ඒ සියල්ල යථා කාලයේ නිවැරදි වන බව අපි දුටුවු.

ගනිමු. මෙය පළාතේ ගොවීන්ට හා ව්‍යාප්ති නිලධාරීන්ට පමණක් නොව රජයට පවා ඔද වැඩි සිත්වීමට කරුණකි. මෙරට ආහාර ප්‍රශ්නය විසඳීමට අලවිවේ ගොවීන්ගෙන් ලැබෙන සහාය අති විශාල බව මෙම කරුණුවලින් පෙනේ. නිසි අවස්ථාවල ලියදිවල වල් නෙලීම මෙම ගොවීන් අතපසු නොකරන තවද කාර්යයකි. කෘමි හා රෝග උපද්‍රව පිළිබඳ පැළෑටි සංරක්ෂණ සේවයෙන් විටින් විට කෙරෙන අනාවැකි අනුව කෘමි හා රෝග මර්දන සහ වැළැක්වීමේ ක්‍රියා අලවිව ගොවීන්ගෙන් කෙරෙන නොවරදින ක්‍රියාවෝ වෙති.

එළවළු ගොවිතැන අලව්ව කොට්ඨාශයේ විශේෂයෙන් දියුණු වූ අංශයකි. ගොඩ ඉඩම් වල සුළු වශයෙන් එළවළු වගාවෙන අතර එළ වළවලට වැඩි බිම් ප්‍රමාණයක් සැපයෙන්නේ කුඹුරුවලිනි. බෝංචි, මැ, දඹල ආදී නොයෙකුත් එළවළු වගාවට ඉඩම් හිඟය කෙතරම් තදබලද යත් කුඹුරුවල නියර පවා එළවළු ගොවිතැනට විශාලව සිටිත් වශයෙන් යොදනු ලැබේ. එළවළු වගාව ඉතා ක්‍රමානුකූල අන්දමට කෙරෙන බව පිරිසිදු එලබර කොටු දුටු අපට කීමට පිලිවන. බොහෝ කුඹුරුවල එළ වළු වගා කෙරෙන්නේ වී ගොවිතැනට මාරු වක් වශයෙනි. එමෙන්ම එළවළු වගාවන්ට යහමින් ඵේන්ද්‍රිය හා රසායනික පෝර යොදන නිසා එළවළු පමණක් නොව මාරුවට වගාවෙන ගොයමද ලාභ ලබයි. එළවළු වගාව පිලිබඳ නොයෙකුත් කාර්මික උපදෙස් සපයන්නේ, ව්‍යාප්ති නිලධාරීහු වෙති.

අලව්ව ගොවිකම් ව්‍යාප්ති කොට්ඨාශය සතුන් ඇති කිරීමේ ව්‍යාපාරවලින් විශේෂ ස්ථානයක් ගනී. මෙහි දැනට ඇති කෙරෙන සත්ව සංඛ්‍යාව සැලකිය යුතු ගණනක් බව වාර්තා වී ඇත. එළ ගවයෝ 8,000 ට අධික සංඛ්‍යාවක් මෙම ප්‍රදේශයේ ඇති අතර මී ගවයෝ 7,000 ක් පමණ සිටී. සත්ව පාලන ක්‍රියා නව තවත් දියුණු කිරීමට ඉඩ ප්‍රස්ථා ඇති බව රජයට පෙනී ගියෙන් අලව්ව හා ඊට යාබද පෙදෙස්වලින් කිරි රැස් කිරීම සඳහා කිරි මණ්ඩලයේ කිරි පොලක් පොල් ගහවෙල නගරය අසල පිහිටුවා තිබේ. දැනටම කිරි මණ්ඩලය මගින් කිරි රැස් කරන මධ්‍යස්ථාන තුනක් මෙම කොට්ඨාශයේ ඇති කර තිබේ. මෙම මධ්‍යස්ථාන තුනට දිනකට ලැබෙන කිරි ප්‍රමාණය පයින්ට් 200 ක් පමණි. ක්‍රමයෙන් මෙම ප්‍රමාණය වැඩිවීමට ඉඩ ඇති යයි පළාතේ ව්‍යාප්ති නිලධාරි මහතා අපට දන්වූයේ සත්ව පාලන ක්‍රියා උදෙසා ගොවීන් වැඩි වැඩියෙන් හුරු කරවීමට ඔහු මාර්ග සොයා ඇති හෙයිනි. මේ අතර අනවශ්‍ය පිරිමි සතුන් කරඇඹීම සහ රක්තානිසරයට ආරක්ෂක බෙහෙත් එන්නත් කිරීම ආදිය දෙපාර්තමේන්තු නිලධාරීන් විසින් කෙරෙන අනෙක් කාර්යයෝ වෙති. කෘතිම ශබ්දකිරීම ගැන පළාතේ වතුහිමියෝ දැඩි ආශාවක් දක්වන

නිසා මේ සඳහා රජයෙන් සියලු ආධාර සැපයෙන බැව්ද අපි දැන ගතිමු. මෙම කොට්ඨාශයේ පොල්වතු වල ගවයන් ඇති කිරීම ඉතා දියුණු තත්ත්වයක ඇත. බ්‍රැකෝරියා බ්‍රිසන්තා නමැති දියුණු තණ වර්ගය වගා කිරීම පොල් වතු හිමියෝ ඉතා සතුටු සිතින් කරන බව අපට වැටහුනේ එහි ඇති සාරවත් තණපිටි දැකීමෙනි. පළාතේ පොල් ඉඩම්වල පමණක් නොව ගොවීන්ගේ කුඩා ඉඩම්වල පවා වගාවට තණ කැබලිබෙදා හැරීම පිණිස සැහෙන තරම් මෙම තණ වර්ගය දැනට අලව්ව කොට්ඨාශයේ වගාකර තිබේ.

කුකුළන් ඇති කිරීම සඳහා පළාතේ ගොවීන් උනන්දු කරවීමට අලව්වේ ගොවිකම් නිලධාරීන් උත්සාහ රැගෙන ඇති බව කුකුළන් ඇති කිරීමේ ව්‍යාප්ති වැඩ වලින් පෙනී යයි. 1960 වර්ෂයේදී ඩිප්ලිටර් ක්‍රමයට කුකුළන් ඇති කිරීමේ ගෙවල් 40 ක්ම ඉදි කර තිබෙනවා පමණක් නොව දිනක් වය සැති පැටවුන් 1,300 ට අධික සංඛ්‍යාවක් හා කුකුල් නාම්බන් 80 ක්ද ගොවීන් අතර බෙදා හැර තිබේ. කුකුළන් ඇති කිරීම සීමා කරන උපද්‍රව අතරින් බෝවන කුකුල් රෝග විශේෂයෙන් හිරිහැර කාරී බව මනාව දන්නා ගොවිකම් ව්‍යාප්ති නිලධාරි මහතුන් 1960 වර්ෂය තුලදී, පක්ෂීන් 80 ට වසූරි රෝග ආරක්ෂා බෙහෙත් එන්නත් කර පක්ෂීන් 1,750 ට වසංගත රෝග ආරක්ෂක බෙහෙත් විද්දවා ඇත. ගව හා කුකුළු පාලනයන් ගෙන් වටිනා දියුණුවක් පළාතේ ගොවීන් ලබන බවට වෙනත් කරුණු රාශියක් අලව්ව කොට්ඨාශයේ සංචාර කළ අපි දුටිමු.

සමිති සමාගම් හා සමාජ කටයුතු පිලිබඳ ගොවීන් උනන්දුවක් දක්වයි. සමුපකාර සමිති, ගොවි කාරක සභා සහ කෘෂිකර්ම දෙපාර්තමේන්තුව මගින් මෙහෙයවන තරුණ ගොවි සමාජ පිලිබඳ සැලකිල්ලක් මෙම ගොවීන් නොදැක්වූයේ නම් මෙවැනි දියුණු තත්ත්වයකට පැමිණිය නොහැකිය. කුරුණෑගල දිස්ත්‍රික්කයේ ඉතා දියුණු තරුණ ගොවි සමාජ අතරින් මුල් ස්ථානයක් ගැනීමට සමත් දක්ෂ සමාජ කීපයක් මෙම කොට්ඨාශයේ ඇත. සමාජ කීපයක්ම මෙවැනි දියුණු තත්ත්වයක තිබීම පළාතේ ගොවිකම්

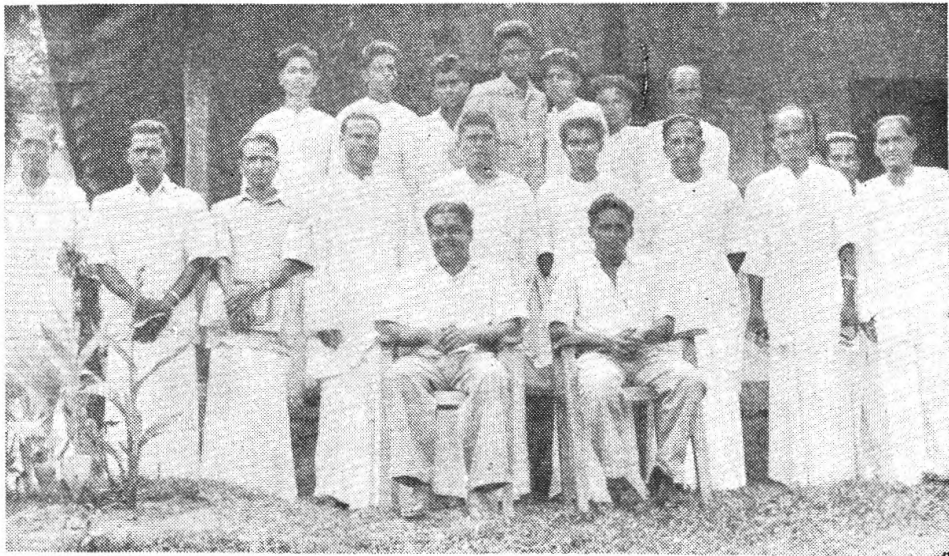
ඩිප්ලිබ් කුකුල් ගෙයක්



ව්‍යාප්ති නිලධාරීන්ට ගෞරවයකි. දැනට පිහිටුවා ඇති සමාජ 51 න් 7 ක් ලියාපදිංචි කර තිබේ. ඉතිරි සමාජ ගණනින් වැඩි සංඛ්‍යාවක් ද ව්‍යාප්ත වයස් සම්පූර්ණ වන නිසා ලඟදී ලියා පදිංචි වෙනවා ඇත. ලියාපදිංචි වූ සමාජ හතට සාමාජික සාමාජිකාවෝ 322 ක් බැඳී සිටින අතර තරුණ ගොවි සමාජ ව්‍යාපාරයට ඇබ්බැහිවූ තරුණ පරපුර 1,000 ට අධික වේ. මෙම තරුණ තරුණියන් අරමුණු රාශියක සාර්ථක ලෙස යෙදී සිටින බව ඔවුන් තබා ඇති සටහන්වලින් පෙනේ. මැදගම්පොල තරුණ ගොවි සමාජය මගින් රජයෙන් අක්කර දෙකක ඉඩම් කැබැල්ලක් ලබා ඔවුන් විසින් පිහිටුවා ගෙන යන සාමූහික ගොවිපල ගැන මෙහි සඳහන් කළ යුතු යයි අපට පෙනෙනුයේ එය පළාතට හුරු නොවූ අයුරු

අරමුණක් හෙයිනි. අලව්ව කොට්ඨාශයේ තරුණයන්ගේ ව්‍යාපාරවලට සැමවිට විශේෂ ස්ථානයක් තිබෙනවා, පළාතේ තරුණ තරුණියන්ගේ උද්යෝගිමත් කමින් ඔප්පු වෙයි.

ගස් සිටුවීමේ ව්‍යාපාර, පස සංරක්ෂණ වැඩ හා විත්‍රපටි මගින් ගොවීන් අතර දියුණු ගොවිතැන් ක්‍රම ව්‍යාප්ති කිරීමෙහිලා පළාතේ කෘෂිකර්ම නිලධාරී මණ්ඩලය තදබල උනන්දුවක් පෙන්වා තිබේ. මෙවැනි අවස්ථාවලදී ගොවීන්ගේ රැස්වීම් සැමවිට සතුටුදායක බව ව්‍යාප්ති නිලධාරීන්ගෙන් කියවින. අලව්ව ව්‍යාප්ති කොට්ඨාශය ආදර්ශමත් ප්‍රදේශයක් බව ඉහතින් සඳහන් වූ කරුණුවලින් පැහැදිලි වේ.



දඹදෙනි හත්පස්තුවේ ව්‍යාප්ති නිලධාරී මණ්ඩලය